



ГЕОСЕРВИЗ 4 ООД София, Община Слатина, кв.
Христо Смирненски бл. 33а, ап. 39; Тел. +359 87 8398939 е-мейл:
sinsky@mgu.bg

ГЕОЛОЖКИ ДОКЛАД

На тема:

„Експертна оценка за територията на Природна забележителност
“Фосилни находки” в землищата на селата Поповица, Богданци,
Селци, Ахматово, община Садово и селата Езерово, Бяла река и
Православен, община Първомай, обл. Пловдив”

Възложител: РИОСВ – Пловдив, бул. “Марица” №122, гр.
Пловдив, представляван от директора доц. Стефан Шилев

Изпълнител: Геосервиз 4 ООД София, ул. Хр. Смирненски бл. 33а,
ап. 39, представлявана от управителя проф. Димитър Синьовски

София, 2019

ДОСЕГАШЕН СТАТУТ НА ПРИРОДНАТА ЗАБЕЛЕЖИТЕЛНОСТ
„ФОСИЛНИ НАХОДКИ ОТ ГИГАНТСКИ ПРЕДСТАВИТЕЛИ НА ХОБОТНИ
БОЗАЙНИЦИ”

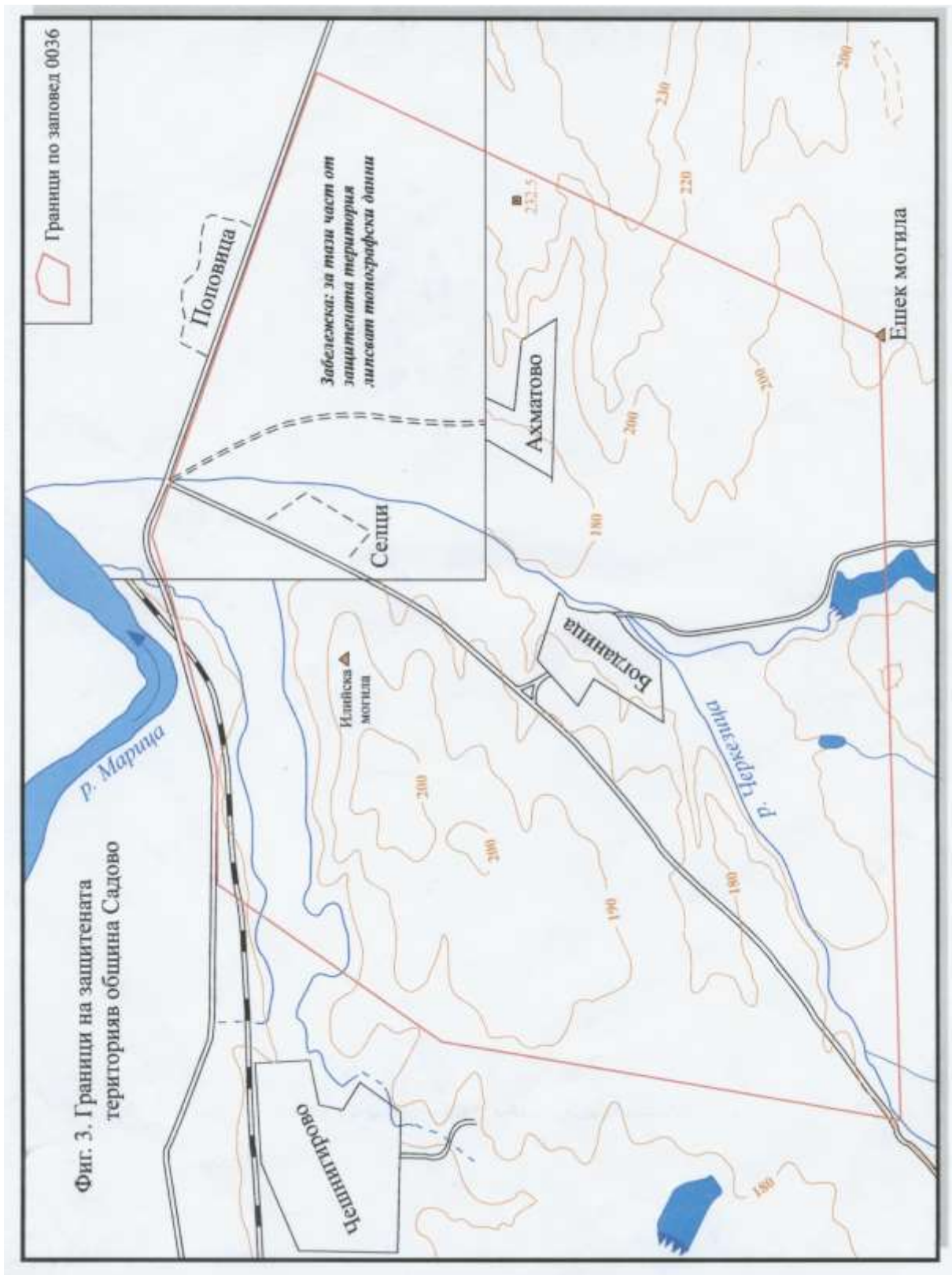
Статут:	Обявен за природна забележителност със Зап. № 0036/11.01.1968 г. на Министерството на горите и горската промишленост, ДВ № 43 / 04. 04. 1968 г., № 70 по Държавния регистър на природните забележителности. <i>Текст на заповедта: На основание чл. 14 и 18 от Закона за защита на природата обявявам за природна забележителност находището на фосилни находки от гигантски представители на хоботни бозайници, което обхваща землищата на селата Поповица Ахматово, Богданица, Селци, Езерово, Бяла река и Православен и попадащи в района на горските стопанства гр.гр. Първомай и Асеновград-Пловдивски окръг.</i>
Категория:	Обект с научна стойност
Клас:	Палеонтологички
Вид:	Фосилни находки от представители на бозайници - предимно от хоботни и нечифтокопитни животни
Вид скала:	Пясъци и чакъли
Единица:	Ахматовска свита
Защитена площ:	Общо 9100 ха (8518 ха поземлен фонд и 582 ха горски фонд)
Възраст:	Неоген – Меот, Плиоцен

Защитената територия обхваща две самостоятелни площи с разпространение на скали предимно от фосилоносната Ахматовска свита.

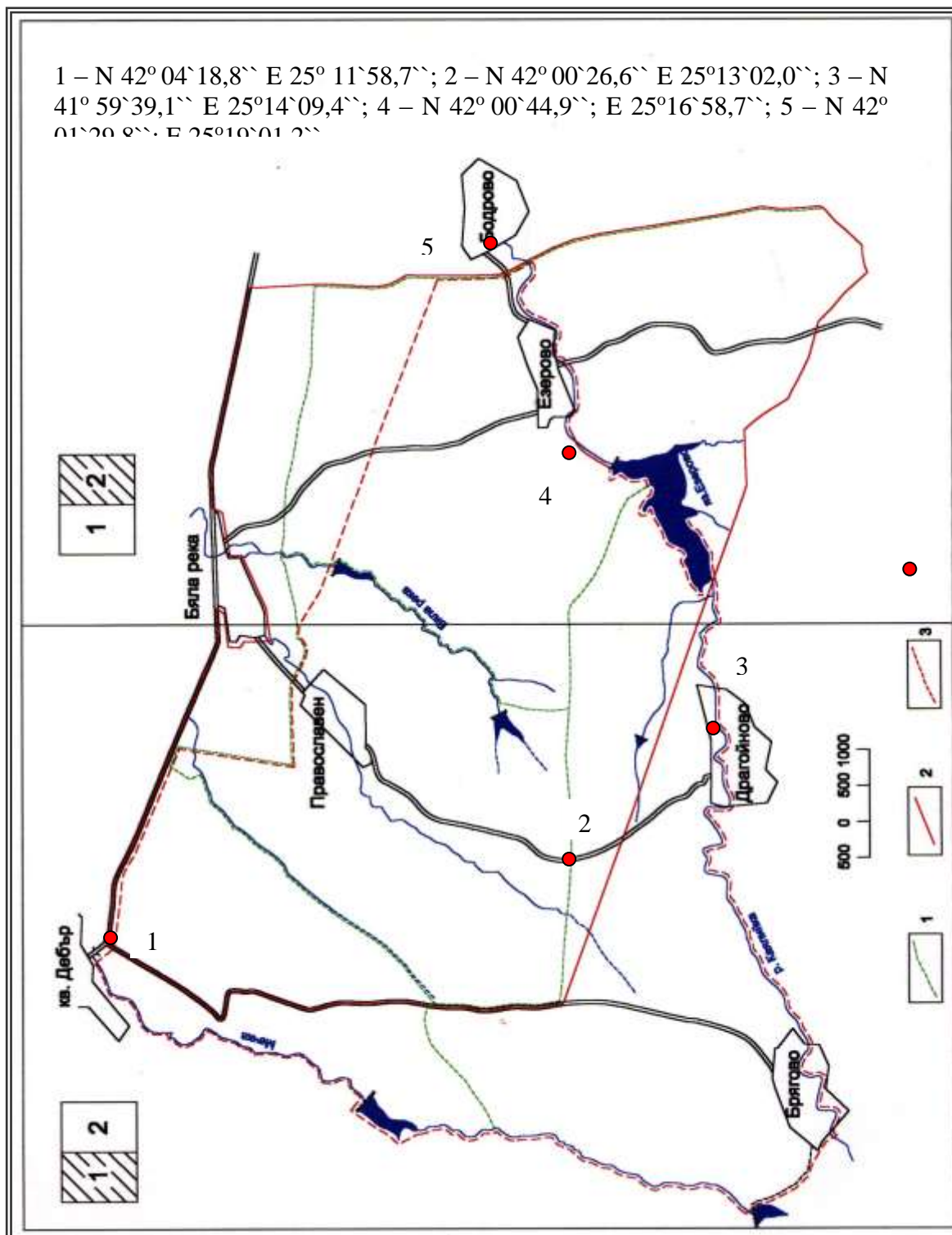
В едната площ (1) влизат землищата на селата Ахматово, Селци, Богданица и Поповица (частично) (фиг. 1). Площта попада на територията на община Садово. Фосилните находки се установяват най-вече по р. Черкезица южно от с. Ахматово и в кариерите северно от селото.

В другата площ (2) влизат землищата на селата Езерово, Православен и Бяла река (частично) (фиг. 2). Площта попада на територията на община Първомай. Фосилните находки се установяват най-вече по р. Каялийка, южно от с. Езерово. Към тази площ се отнася и част от землището на с. Драгойново, което не е споменато в заповед № 0036, но е оконтурено в защитената територия според същата заповед.

Обектът получава статут на защитен природен феномен през 1968 година, след като край с. Езерово, Първомайско е установен много добре запазен скелет на един от родовете хоботни бозайници - род *Deinotherium*. Първите изолирани находки на фосилни останки от хипарион (прародител на коня) около с. Ахматово се съобщават още от Стефан Бончев в 1896 г. В пясъците от същия район по-късно (1911 г.) е установен и зъб от представител на хоботните животни. Тези находки поставят началото на една богата колекция, която днес се съхранява в музея по Палеонтология и исторична геология на СУ “Кл. Охридски”. Редица кости и зъби, събирани в поречието на р. Черкезица, влизат и в други музейни сбирки - Националния природонаучен музей, филиалът му в Асеновград, музеят в гр. Пловдив и частни колекции.



Фиг. 1. Схема на границите на защитените територии в община Садово: 1 - граници на землището, 2 - граници на защитените територии в землището по заповед № 0036, 3 - актуализирани граници, 4 – точка с измерени координати



Фиг. 2. Схема на границите на защитените територии в община Първомай: 1 - граници на землището, 2 - граници на защитените територии в землището по заповед № 0036, 3 - актуализирани граници, 4 – точка с измерени координати

ГЕОЛОЖКА ХАРАКТЕРИСТИКА

Геологоструктурна позиция. Защитената територия по заповед № 0036/11.01.1968 с находки на фосилизирани кости и зъби от гръбначни животни попада в пределите на Маришката тектонска зона и източната част на Пловдивско понижение.

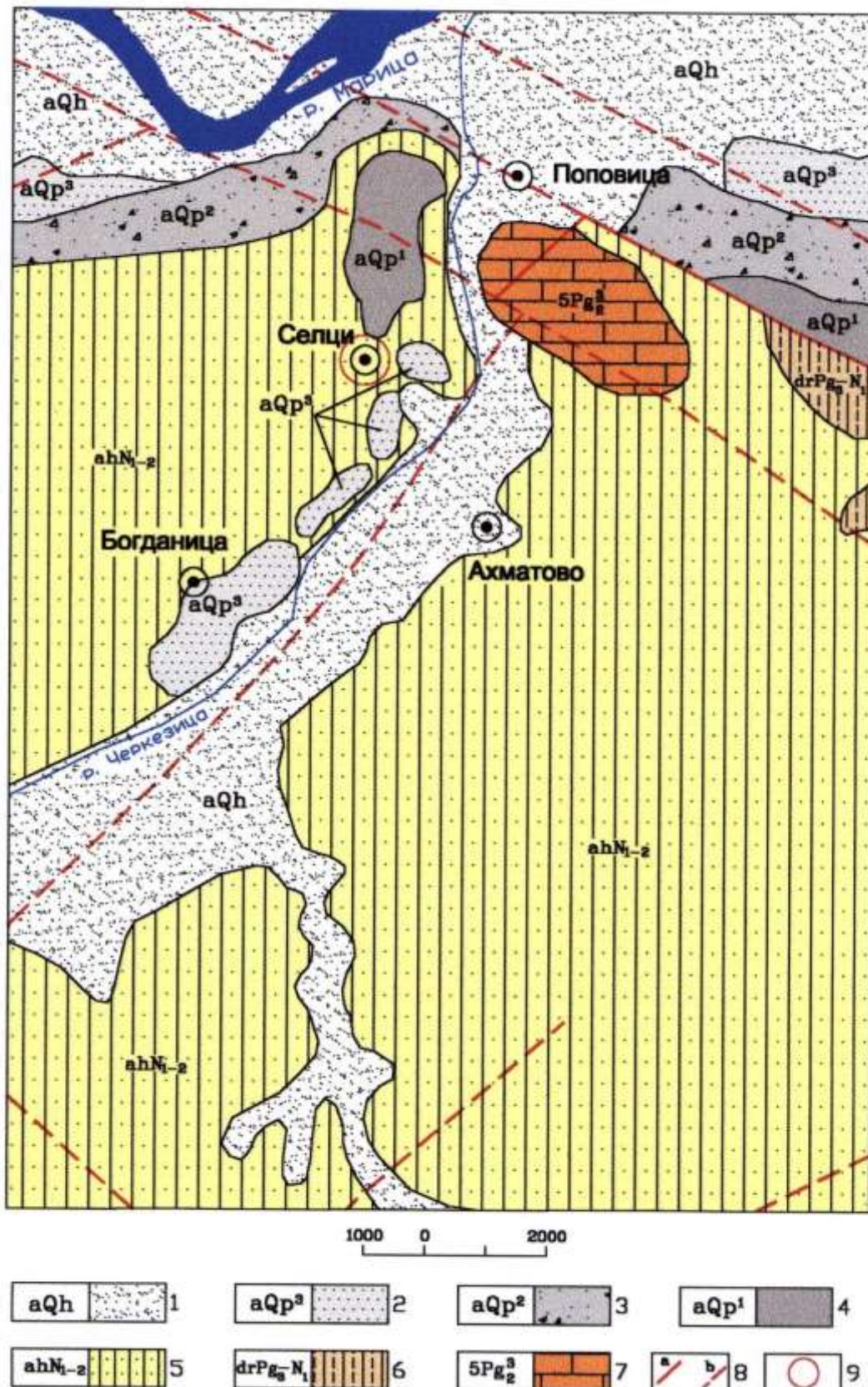
Стратиграфия. В стратиграфско отношение районът на природния феномен е доста еднообразен (фиг. 3, 4). Разкриват се предимно различни генетични типове кватернерни отложения и скали на Ахматовската свита. Наред с тях по-ограничено разпространение имат също Драгойновската свита, Езеровската свита, мергелно-варовиковата задруга, субвулкански и вулканогенно-седиментни тела.

Кватернер. Представен е само от алувиални отложения. Те заемат ниските части на релефа, които са запълнени от чакъли, пясъци и глини. Разпространените в коритата на реките Черкезица и Каялийка отложения обхващат предимно русловите и заливните тераси на реката, а също в изолирани петна и първите надзаливни тераси. По-високите надзаливни тераси се установяват между шосето Пловдив - Първомай и река Марица.

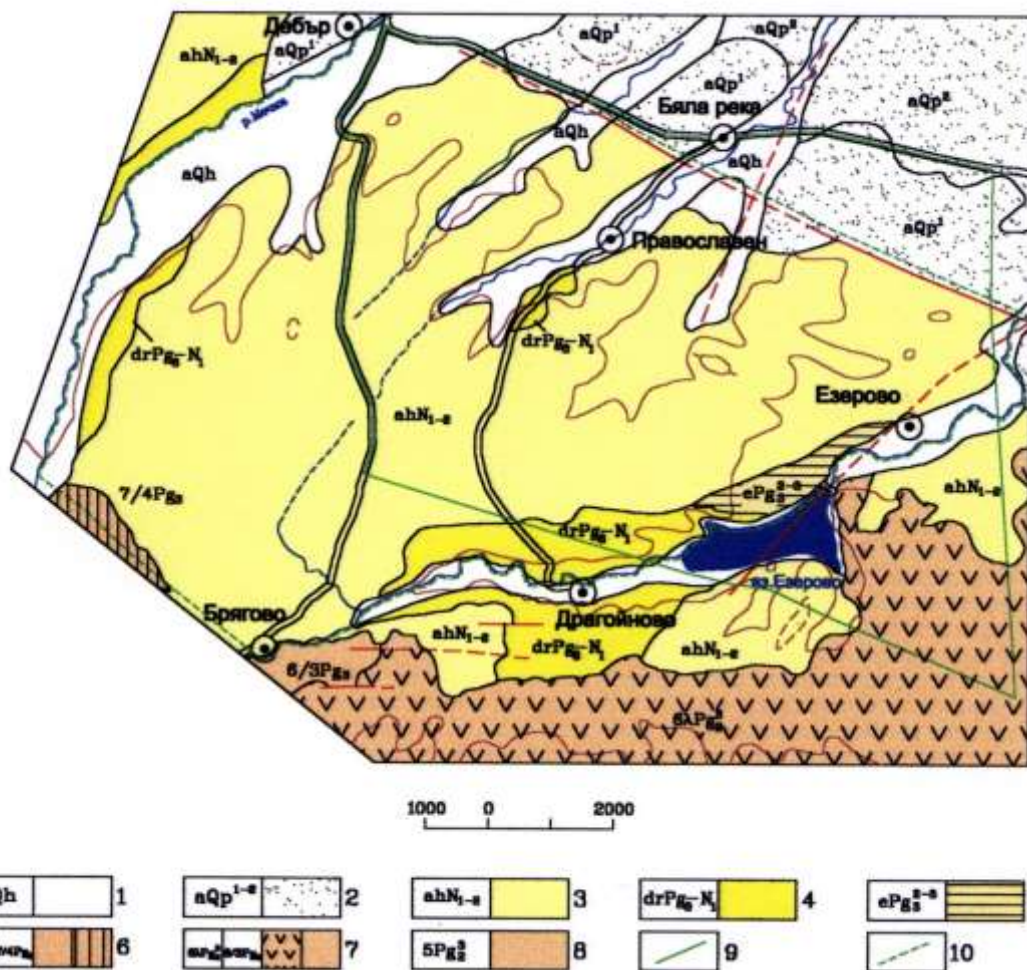
Тези отложения не са първично фосилоносни, но в тях са откривани преотложени единични кости и зъби от копитни и хоботни бозайници. Тук те са пренесени от по-късни речни потоци, преминаващи през скалите на Ахматовската свита, където първоначално останките са били съхранени. От тази гледна точка фосилните находки в кватернерните отложения са случайни, а поради допълнителното им транспортиране в относително динамична среда качеството им най-често е силно влошено.

Ахматовска свита. Тази единица е отделена на базата на еталонен (стратотипов) разрез в кариерата за пясък, северно от с. Ахматово, който попада в защитената площ (Коюмджиева и Драгоманов, 1979). Свитата има широко разпространение в Горнотракийската низина и по северните склонове на Родопите. Навсякъде заляга трансгресивно върху разнообразна подложка, а е покрита от кватернерни отложения или дебела почвена покривка. Дебелината на Ахматовската свита достига до 250 m. Въпреки широкото си разпространение, разкрития се наблюдават само в изолирани петна, най-често в коритата на реките. Свитата е изградена от континентални отложения – чакъли, пясъци, алеврити, глини. В типовата област (землището на село Ахматово) те са представени предимно от алувиални разнорънсти пясъци с жълтеникав цвят и ясна коса слоестост. Между тях се срещат лещи и прослойки от чакъли с късове от фундамента – ефузивни и метаморфни скали. Точно такава е характеристиката на скалите от свитата в района на с. Езерово. Пластовете от пясъци в свитата представляват фосилоносните нива за останки от гръбначни животни, обявени за природна забележителност.

При детайлните стратиграфски изследвания (Коюмджиева, Драгоманов, 1979) в разреза на свитата са отделени два цикъла от пластовете, в които се установяват различни по възраст фосилни останки. Възрастта на свитата се определя като меот-плиоценска на базата на останки от гръбначна фауна.



Фиг. 3. Геоложка карта в М 1:100 000 на площ 1 (по Боянов и др.,1990): 1-4 Кватернер (алувиални отложения): 1 - заливни тераси: чакъли и пясъци; 2 - 4 надзаливни тераси: чакъли и пясъци; 5 - Ахматовска свита (Плиоцен, Меот): чакъли пясъци глини; 6. Драгойновска свита (Горен Олигоцен - Долен Миоцен): пясъци и глини; 7 - мергелно - варовикова задруга (Приабон): рифови варовици и мергели; 8 – разломи; 9 - граници на защитената територия



Фиг. 4. Геоложка карта в М 1:100 000 на площ 2 (по Боянов и др., 1990) : 1-2 Кватернер (алувиални отложения): 1 - заливни тераси: чакъли и пясъци; 2 - надзаливни тераси: чакъли и пясъци; 3 - Ахматовска свита (Плиоцен, Меот): чакъли пясъци глини; 4 - Драгойновска свита (Горен Олигоцен - Долен Миоцен): пясъци и глини; 5 - Езеровска свита (Олигоцен): глини и мергели; 6 - задруга на първи кисел вулканизъм (Олигоцен): игнимбрити, кисели туфи, туфопясъчници и органиогенни варовици; 7 - задруга на първи среднокисел вулканизъм (Горен Еоцен): латити, туфити и др.; 8 - мергелно - варовикова задруга (Приабон): рифови варовици и мергели; 9 - граници на защитената територия (по заповед № 0036); 10 - актуализирани граници на защитените територии

На практика Ахматовската свита е единицата, която с основание предизвиква интерес със своето фосилно съдържание. Като цяло обаче, в естествени разкрития скалите от свитата са много слабо разкрити на повърхността, което не позволява да се направи конкретна оценка на фосилоносния ѝ потенциал върху цялата защитена територия. Изкуствените разкрития представляват най-вече промишлени и местни кариери за добиване на инертни материали (чакъли и пясъци). Тези няколко пункта в защитената територия определено заслужават по-специално внимание от гледна точка опазване на фосилното съдържание на разкритите и експлоатирани пластовете.

Драгойновска свита. Тази единица е разпространена само в Пловдивското понижение. На повърхността се наблюдава в отделни изолирани петна. В защитената територия попадат три от тях. Едното се намира до с. Православен, другото се следи югозападно от с. Езерово, а третото се намира на десния бряг на р. Мечка, южно от кв. Дебър.

Типовият ѝ разрез се намира непосредствено до южната граница на защитената площ (Коюмджиева, Драгоманов, 1979). Изградена е изцяло от редуване на разнообразни глини, пясъци и пясъчници, които са отложени в пресноводни континентални условия. В разреза на свитата преобладават глините. Те са зелени, мазни и в различна степен пясъчливи. Сред тях се срещат лещи от конгломерати. Пясъците и пясъчниците са жълтеникави, дребно до грубозърнести. Ниските нива на разреза се изграждат от глините, в средата има ясно обособена пачка от пясъци и пясъчници, а в горните нива скалите се редуват неправилно и различните пластове изclinват и преминават един в друг. Дебелината на Драгойновската свита достига до 500 m, но поради лошата разкритост тя трудно се установява. Свитата заляга трансгресивно върху различни нива, а се покрива от пясъците на Ахматовската свита или кватернерни отложения. Горната граница е рязка, размивна. Възрастта на скалите се определя като късноолигоценска-ранномиоценска на базата на пресноводни охлюви и полен.

От палеонтоложка гледна точка не съществува възможност пластове на Драгойновската свита да съдържат фосилни останки от нечифтокопитни и хоботни бозайници, които са обект на защита и опазване. Такива и до момента не са установени. По тази причина площите с разпространение на тези скали не представляват интерес и не би следвало да се включват в защитената територия.

Езеровска свита. На 700-800 m югозападно от с. Езерово, до помпената станция, се намира единственото естествено разкритие на свитата, което играе ролята на спомагателен стратотипов разрез за единицата. Този факт е от значение за регионалната геология, но няма отношение към фосилното съдържание на скалите. Типовият разрез също е в землището на с. Езерово и е по сондажни данни. Представена е от 1-2 метра сиви и сивозеленикави слоисти аргилити. В дълбочина чрез сондажни проучвания е доказано, че тези скали имат широко разпространение в Пловдивско и служат най-често за подложка на Драгойновската свита, а в отделни случаи и на Ахматовската свита. Възрастта на скалите се определя като олигоценска на базата предимно на богато микрофосилно съдържание.

Непосредствено до естественото разкритие при с. Езерово, в чакълите и грубозърнестите пясъци от основата на Ахматовската свита, е открит най-добре запазеният в света скелет на род *Deinotherium*. Въпреки това, като се вземат под внимание морският генезис и възрастта на скалите от Езеровската свита няма нито теоритично, нито практическо основание площите с разпространение на тези скали да се включват в защитените територии поради наличие на фосилни останки от бозайници, обитаващи сушата.

Задруга на първи кисел вулканизъм. В разглеждания район към тази единица се отнасят само две ограничени разкрития около с. Брягово (фиг. 4). Едното от тях (около вр. Хайкърнска чука) се състои от игнимбрити от т.нар. Бряговски тип, туфи, туфопясъчници, туфоконгломерати и силицитизирани органични варовици, докато

второто разкритие (на десния бряг на р. Кайалийка в с.Брягово) е без игнимбрити. Туфите и варовиците са бели на цвят, а игнимбритите са розови или охра. Тези скали са в пряк контакт с фосилоносната Ахматовска свита и са нейна подложка. Олигоценската възраст е определена въз основа на фосилни находки (големи фораминифери) от други разкрития извън разглеждания район.

Тези вулкано-седиментни скали и според действащата заповед № 0036 не попадат в защитената територия, а само служат за частично оконтуриране от юг и югозапад рамката на разпространение на фосилоносната Ахматовска свита. Няма основание статутът на площите с тяхното разпространение да бъде променян.

Задруга на първи среднокисел вулканизъм. Скалите на единицата изграждат Драгойновския рид в южната част на разглеждания район (фиг. 4). По тези места тя е представена предимно от латити и други вулкански скали. Скалите лежат върху други еоценски тела или ги пресичат, а се покриват трансгресивно от седиментите на Драгойновската и Ахматовската свита. Тези взаимоотношения ясно се проследяват в землището на с. Езерово, източно и южно от р. Кайалийка. Голяма част от обозначените територии са включени в обхвата на защитените площи. Възрастта на единицата се определя по косвени данни на Късен Еоцен.

Поради генезиса си скалите, изграждащи тази литостратиграфска единица, априори не могат да съдържат въобще фосилна фауна, в това число и такава, която е обявена за природна забележителност в този район. Възрастта на скалите също не предполага наличието на останки от нечифтокопитни и хоботни бозайници, като тези, намерени в Ахматовската свита.

Мергелно - варовикова задруга. В защитената територия тя има съвсем ограничено разпространение. Нейно разкритие се наблюдава само южно от с. Поповица. Съществува още едно ограничено разкритие източно от р. Кайалийка, около с. Бодрово, което е извън защитената площ и всъщност бележи част от източната ѝ граница (фиг. 4). Както навсякъде в Горнотракийската низина и тук задругата се изгражда предимно от плътни, кристалинни варовици и с подчинено присъствие на мергели. Варовиците са бели до жълтеникави, с различна дебелина на пластовете. Най-често са среднопластови до дебелопластови и имат рифов характер. Мергелите се явяват само като прослойки с ограничено разпространение между пластовете на варовиците. Долните нива на единицата не се разкриват, а отгоре по тези места варовиците се покриват или трансгресивно, или по разлом (както е между селата Поповица и Ахматово) от фосилоносните пясъци на Ахматовската свита. Дебелината на задругата в района не може да се установи, поради неразкритост на долните ѝ нива. Възрастта се определя като късноеоценска по находките от големи фораминифери и миди.

Скалите, влизащи в състава на тази единица имат морски произход и са се образували около 33 милиона години преди съществуването на организмите групи, чийто фосилни останки се намират в пластовете на Ахматовската свита и са обявени за защитени природни феномени. Следователно тези морски по генезис скали не биха могли да съдържат вкаменелости от хоботни и нечифтокопитни гръбначни животни, които са обитавали сушата над 30 млн. г. по-късно. Ето защо площите, отразяващи тяхното разпространение, не би следвало да се включват в защитените територии.

Генезис на фосилните находки. Натрупването на фрагменти от скелетите на гръбначни животни на различни нива в разрезите на Ахматовската свита отразява местоположението на коритото на пълноводна река, преминаваща по тези места (Палеомарица) през късния миоцен и плиоцена. Установените фосилни находки от гръбначни в тези скали са само фрагменти от скелети, което доказва, че те са транспортирани. Множеството кости и зъби от най - разнообразни животни изясняват състава и гъстотата на популациите, които са живяли около реката.

ОБЩИ ИЗВОДИ

След обстоен преглед на документацията, свързана с обявеното за природна забележителност находище на вкаменелости, както и след направените допълнително огледи на терена на защитената територия, се налагат няколко изводи:

1. Текстът на заповед № 0036/11.01.1968 г. на Министерството на горите и горската промишленост, ДВ № 43 / 04. 04. 1968 г., № 70 по Държавния регистър на природните забележителности, определя неудачно обекта, който се защитава като природна забележителност. Той е посочен като „*находището на фосилни находки от гигантски представители на хоботни бозайници*“. Вероятно се е имало предвид намереният край с. Езерово няколко години по-рано скелет от род *Deinotherium*, който единствен отговаря на формулировката от заповедта. Наред с този великолепно запазен скелет на представител на хоботните бозайници скалите съдържат и фосилни останки от редица други групи гръбначни животни (предимно нечифтокопитни), които са били част от екосистемата, но не са нито хоботни, нито гигантски животни. Нещо повече – в същите тези скали се съхраняват и останки от фосилна флора. Ето защо по-подходящо е защитеният палеонтоложки обект да се определи като **фосилни находки от сухоземна палеоекосистема**. Тези вкаменелости се установяват не в едно конкретно находище, както е фиксирано в текста на заповедта, а поне в няколко обособени разкрития на Ахматовската свита.
2. От всичките налични данни и от допълнително направените огледи на терен се потвърждава извода, че първично фосилоносни от гледна точка на палеонтоложкия защитен обект, са само част от пластове на Ахматовската свита. Според същата заповед защитената територия *“обхваща землищата на селата Поповица, Ахматово, Богданица, Селци, Езерово, Бяла река и Православен”*, което най-малко е нецелесъобразно. Фактически се защитават не фосилните находки, намиращи се в определени пунктове в част от пластове на Ахматовската свита, а разпространението на самата единица в района. При това в обособените защитени площи влизат и единици с по-стара геоложка възраст, които теоретично и практически не биха могли да съдържат въпросните фосилни останки. Някои от тези единици са от скали, чийто генезис (вулкански или морски) изключва в тях да се намират фосилни останки от сухоземни животни и растения.

Направените изводи в точки 1 и 2 считаме, че дават достатъчно основание да се пристъпи към процедура по ревизиране на заповед № 0036 или заменянето ѝ с друга, по-адекватна и отговаряща на фактическото състояние на обекта.

3. Не споделяме прилагания подход, при който се защитават изобщо площи на разпространение на фосилоносната като цяло Ахматовска свита, а не

конкретни фосилни находища. Резултатът от този подход е необосновано включване в защитени територии на големи площи с недоказан фосилоносен потенциал (предимно поради неразкритост на коренните скали), докато точки с обособени кариери, разработени в обхвата Ахматовската свита, остават извън границите на защитените площи, макар че вследствие на добива на инертни материали в тях се намират вкаменелости. Следвайки тази философия на защита само на доказани или конкретно потенциални находища на фосилни останки от сухоземна палеоекосистема, съхранени в скалите от Ахматовската свита, си позволяваме да изразим следните становища:

А) Поради повсеместна закритост на пластовете на Ахматовската свита и липсата на данни за открити вкаменелости, не намираме за удачно включването в защитените площи на землищата на селата Поповица, Богданци, Селци, Бяла река, Православен, както е според заповед № 0036/11.01.1968. В бъдеще, при евентуално осъществяване на значими изкопни работи в обхвата на разпространение на Ахматовската свита с достигане на коренните ѝ скали или при отваряне на нови кариери в същата единица, може да се предизвикат професионални научни интереси за обследване на новосъздалата се ситуация.

Б) Поради ограничената разкритост на пластовете на Ахматовската свита и съобразено с наличието на находки в основата ѝ (скелета на род *Deinotherium*) би било обосновано силното редуциране на защитените площи в обхвата на разпространение на единицата в землището на с. Езерово. Те се свеждат до два терена, обозначени като Езерово север и Езерово юг (виж актуализираните досиета за Фосилни находки „Езерово-Север” и „Езерово Юг”). В бъдеще, при евентуално осъществяване на значими изкопни работи извън границите на предлаганите защитени площи, но в обхвата на разпространение на Ахматовската свита с достигане на коренните ѝ скали или при отваряне на нови кариери в същата единица, може да се предизвикат професионални научни интереси за обследване на новосъздалата се ситуация.

В) Поради ограничената разкритост на Ахматовската свита и съобразено с наличието на разнообразни фосилни находки предимно в кариерата, северно от село Ахматово (кости и зъби от нечифтокопитни и хоботни бозайници) би било обосновано силното редуциране на защитената площ в обхвата на разпространение на единицата в землището на с. Ахматово. Тя се свежда до един общ терен, обозначен като Площ Ахматово, който включва площта на кариерата и прилежащите ѝ перспективни участъци (виж актуализираното досие за Фосилни находки - Ахматово). В бъдеще, при евентуално осъществяване на значими изкопни работи извън границите на предлаганата защитена площ, но само в обхвата на разпространение на Ахматовската свита с достигане на коренните ѝ скали или при отваряне на нови кариери в същата единица, може да се предизвикат професионални научни интереси за обследване на новосъздалата се ситуация. Тук допълнителен интерес с ограничена научна стойност биха могли да предизвикат и дълбоки изкопни работи в обхвата на кватернерните отложения по р. Черкезица, където не е изключено да се попада на изолирани преотложени фосилни находки.

Г) Обосновано би било да се регламентира нова защитена площ в землището на гр. Първомай - Дебър Север (южно от кв. Дебър, по десния бряг на десния приток на р. Мечка). Тя обхваща площта на кариера за инертни материали, разработена в миналото в скалите на Ахматовската свита (виж Фосилни находки – Дебър Север, предварително предложение). В околностите на кв. Дебър са намирани зъби от хоботни животни, а в самата кариера са намерени останки от фосилни дървета.

Д) Обосновано би било да се регламентира нова защитена площ в землището на с. Поройна - Дебър Юг (източно от с. Поройна, по десния бряг на десния приток на р. Мечка). Тя обхваща площта на кариера за инертни материали, разработена в миналото в скалите на Ахматовската свита (виж Фосилни находки – Дебър Юг, предварително предложение). В околностите на кв. Дебър са намирани зъби от хоботни животни.

УСТОЙЧИВОСТ И МЕРКИ ЗА ЗАЩИТА

Във връзка с актуализирането на статута на защитените територии и отстраняването на грешки от фактическо естество, допуснати в заповед № 0036, е необходимо да се утвърди нова заповед, регламентираща обектите като природна забележителност и актуализираща границите им. Съгласно законите следва да се формулира подходящ режим за наблюдение, контрол и експлоатация на защитената територия.

Формата на собственост върху земята и режимът за нейното използване не са от значение за дефинирането на защитените площи, ако се обезпечат условия за установяване, опазване и консервиране на намерените фосилни останки.

Предложените изменения на защитените по заповед № 0036/11.01.1968 територии засягат потенциално фосилоносните пластове на Ахматовската свита, като се вземат предвид реалните възможности за намиране на вкаменелости. Такива съществуват само в обширни естествени разкрития или участъци, където се провежда разкривка за добив на инертни материали. Реално не може да се очаква намирането на фосили в закрити терени, където няма достъп до коренните скали на свитата. Поради тази причина превантивното поставяне на закритите участъци под защита не е обосновано. Това може да бъде аргументирано единствено при бъдещи действия по разкриването на фосилоносните нива на Ахматовската свита, било за добив на инертни материали или при строителни работи. До този момент фосилни находки са намирани в естествени разкрития по р. Черкезица. Най-често обаче се срещат фосили в кариерата за пясък, северно от село Ахматово. В нейния обхват са установени най-голям брой фосилни останки, а разкритият изкуствено разрез е посочен като стратотипов (еталонен) за Ахматовската свита, чийто скали са фосилоносни. При посещението на обекта през август 2001 г., когато кариерата не бе в експлоатационен режим, също бяха установени единични фрагменти от кости на гръбначни животни.

Фосилните останки от гръбначни бозайници представляват специфичен природен феномен. Те не са експонирани на повърхността, а се съдържат в скалите (в случая в скалите на Ахматовската свита). Разкриването на самите вкаменелости е резултат или на естественото въздействие на ерозията, или като следствие от човешката дейност. Разработването на кариери, направата на инженерни съоръжения и каквито и да е изкопи не само, че не е противопоказно, но стимулира и оправдава съществуването на защитената територия. От тази гледна точка в настоящия момент фосилоносен потенциал имат

единствено кариерите, където (ако са действащи) се прави непрекъсната разкривка, за каквато в естествени условия са необходими хиляди години. Затова те са посочени като потенциални обекти за защита и мониторинг. До тях обикновено водят добре поддържани пътища, което ги прави удобни за посещение и наблюдение с изследователски и образователни цели. Поради тази причина те са особено подходящи за включване в специализирани маршрути с познавателна цел.

Ето защо, съобразявайки се със спецификата на този род природни феномени, заповедта не бива да забранява човешките дейности, водещи до разкриването на скалите от Ахматовската свита, а само да предвиди и осигури надежден механизъм за постоянно или регулярно наблюдение над тях.

Още при съставяне на досиетата за отделните землища през 2001 г. във връзка с подобряването на условията за използване на района за образователни цели и привличане вниманието на туристите, са предписани редица мерки, които продължават да са актуални, но за съжаление остават неизпълнени и до момента. Считаме за нужно те отново да бъдат формулирани в контекста на настоящата равизия. Във връзка с подобряването на условията за използване на района за образователни и туристически цели, препоръчително е в природните забележителности да се извърши следното:

- Поставяне на указателни табели в близките населени места;
- Поставяне на онагледителни материали на подходящи места в селата Ахматово, Езерово и гр. Първомай, както и на пътя Пловдив - Хасково, отразяващи възрастта, историята и начина на образуване на геоложкия феномен.
- Онагледяване на палеоекологичната обстановка и тафономичните процеси, довели до оформянето на фосилните находища;
- Прилагането на съвременни геофизични методи за оконтурване на полета с висок фосилоносен потенциал на надеждност; това би насочило вниманието към по-ограничени площи от разпространението на Ахматовската свита и би подпомогнало оптимизирането на границите и мерките за защита на природната забележителност.
- Изграждане на постоянен режим на наблюдение и контрол от всички заинтересовани институции при различни изкопни работи на територията на разпространение на Ахматовската свита във всички защитени площи.
- Регламентиране на отговорностите за опазване на природните забележителности от страна на концесионерите при разработването на пясъчните кариери.

Предлага се съхраняването на фосилните находки и регулярните инспекции на територията да се възлагат на Палеонтоложкия музей - гр. Асеновград (филиал на Националния природонаучен музей) или на Природонаучния музей в гр. Пловдив, като за тази цел им се осигурят необходимите условия. Наложително е поне веднъж годишно територията да се обхожда от компетентни лица (палеонтолози, геолози и др.).

Приложения:

- 1. Геоложка карта на целия район по заповед № 0036/11.01.1968;**
- 2. Таблични приложения: геодезични координати на полигоните на ревизираните площи – Контур Ахматово, Контур Езерово Север, Контур Езерово Юг, Контур Дебър Север и Контур Дебър Юг;**
- 3. Текстови приложения: актуализирани досиета на предлаганите за защита ревизирани площи: Досие Ахматово, Досие Езерово Север, Досие Езерово Юг, Досие Дебър Север и Досие Дебър Юг.**