

от Наредба за условията и реда за извършване на екологична оценка на планове и програми (Ново - ДВ, бр. 12 от 2016 г., в сила от 12.02.2016 г., изм. и доп. - ДВ, бр. 3 от 2018 г., изм. - ДВ, бр. 31 от 2019 г., в сила от 12.04.2019 г.)

ДО

ДИРЕКТОРА НА РИОСВ ПЛОВДИВ

ИСКАНЕ

за преценяване на необходимостта от извършване на екологична оценка (ЕО)
от Сдружение „Местна инициативна група Раковски“
(име, фирма, длъжност)

УВАЖАЕМИ Г-Н ДИРЕКТОР,

Моля да ми бъде издадено решение за преценяване на необходимостта от екологична оценка на проекта на **Стратегия за водено от общностите местно развитие на МИГ “Раковски”, която се разработва за периода 2021 - 2027 г.**

(наименование на плана/програмата)

Във връзка с това предоставям следната информация по **чл. 8а, ал. 1** от Наредбата за условията и реда за извършване на екологична оценка на планове и програми:

1. Информация за възложителя на плана/програмата (орган или оправомощено по закон трето лице):

2. Обща информация за предложения план/програма

а) Основание за изготвяне на плана/програмата - нормативен или административен акт
Стратегията за водено от общностите местно развитие на Местна инициативна група Раковски се изготвя в съответствие със следните регламенти, наредби и програми:

- РЕГЛАМЕНТ (ЕС) 2021/2115 НА ЕВРОПЕЙСКИЯ ПАРЛАМЕНТ И НА СЪВЕТА

от 02 декември 2021 година за установяване на правила за подпомагане за стратегическите планове, които трябва да бъдат изготвени от държавите членки по линия на общата селскостопанска политика (стратегически планове по ОСП) и финансирани от Европейския фонд за гарантиране на земеделието (ЕФГЗ) и от Европейския земеделски фонд за развитие на селските райони (ЕЗФРСР), и за отмяна на регламенти (ЕС) № 1305/2013 и (ЕС) № 1307/2013

- Програма "Развитие на човешките ресурси" 2021 – 2027

- „Програма за образование“ за програмен период 2021-2027 г.

- „Стратегически план за развитие на земеделието и селските райони за периода 2023-2027 г.“

б) Период на действие и етапи на изпълнение на плана/програмата

Периодът на действие на Стратегията за водено от общностите местно развитие на Местна инициативна група Раковски обхваща програмен период 2021 – 2027 г.

По отношение на времевия план, МИГ-Раковски планира изпълнението на Стратегията на етапи при отваряне на покани по всяка мярка поне веднъж годишно съгласно график, изготвен от управителния съвет на МИГ-Раковски.

в) Териториален обхват (транснационален, национален, регионален, областен, общински, за по-малки територии) с посочване на съответните области и общини

Територията на МИГ-Раковски обхваща всичките населени места от територията на Община Раковски, област Пловдив, които са 1 град и 6 села, както следва: гр.Раковски, с.Белозем, с.Стряма, с.Чалькови, с.Шишманци, с.Момино село и с.Болярино..

г) Засегнати елементи от Националната екологична мрежа (НЕМ)

В обхвата на Стратегията за ВОМР попадат следните защитени зони:

- BG0002081 „Марица – Първомай“ за опазване на дивите птици, обявена със заповед № РД-909/11.12.2008 г. на МОСВ,
- BG0000578 „Река Марица, приета от МС с Решение №122/02.03.2007 г.
- BG0000291 „Гора Шишманци“, обявена със заповед № РД-383/15.05.2020 г. на МОСВ
- BG0000429 „Река Стряма“, за опазване на природните местообитания и на дивата флора и фауна, обявена със заповед №333/31.05.2021 г. на МОСВ
- BG0000289 „Трилистник“, обявена със заповед №РД-340/31.03.2021 г. на МОСВ
- Природна забележителност „Чирпан бунар“, обявена със заповед №3039 от 03.10.1974 г. на Министерството на горите и опазване на природната среда, актуализирана със заповед №РД-948 от 18.10.2022 г.

Стратегията за ВОМР не оказва влияние върху защитените зони.

д) Основни цели на плана/програмата

Цели на стратегията и приоритети за развитие на територията:

Стратегията за ВОМР на МИГ „Раковски“ следва да бъде фокусирана и конкретна и ясно да показва избраната посока на развитие на общината и съответните сфери, към които приоритетно да бъдат насочени усилията и основната част от инвестициите. Именно поради тази причина следва да бъдат набелязани ограничен брой ключови приоритети, които да отразяват избрания фокус и спецификата на развитие. Целта е да се постигне концентрация и осезаем ефект на база на конкретните потенциали и местни специфики, а не да се формират твърде общи универсални цели и приоритети.

Дефинираните цели и приоритети съответстват на разработената Интегрирана териториална стратегия за развитие на Южен централен регион за развитие за периода 2021-2027 г. (ИТСРЮЦР), като покриват, допълват и описват стратегическите подходи. Целите и приоритети, които СВОМР си поставя са в унисон с Националната концепция за пространствено развитие 2013-2025г., Стратегията „Европа 2030“ и Националната програма за развитие „България 2030“, като не преповтарят дословно целите и приоритетите залегнали в тези документи. Развитието на целите и приоритетите е изцяло обусловено от местните потенциали, подробно обследвани в проучването и анализа на територията.

Поставените цели и приоритети напълно отговарят на политиката за регионалното развитие, развита в Плана за интегрирано развитие на община Раковски 2021г.-2027г. Сред целите и приоритетите, поставени пред община Раковски в ПИРО са икономическо развитие, насърчаване на предприемачеството, туризма и селското стопанство, в това число повишаване на производителността и конкурентоспособността, иновации и подобряване на инфраструктурата, развитие на цифровизацията в селското стопанство, подпомагане на зеленчукопроизводството, овощарството, животновъдството, биоземеделieto и пчеларството, насърчаване развитието на местните селскостопански предприятия и не на последно място подкрепа за подхода ВОМР като основен стимул за развитие. Поставена е цел за социалното развитие, за преодоляване на инфраструктурни проблеми и териториалното сътрудничество.

Отчитайки нагласите на местната общност и цялостната стратегическа рамка, включително и ключовите области на развитието, определени в Стратегическия план за развитието на земеделието и селските райони на Р България за периода 2023-2027, са определени основната цел на Стратегията за ВОМР, приоритетите за развитие и специфичните цели.

ОСНОВНА ЦЕЛ НА СТРАТЕГИЯТА ЗА ВОДЕНО ОТ ОБЩНОСТИТЕ МЕСТНО РАЗВИТИЕ:
Устойчиво икономическо и социално развитие на територията на МИГ „Раковски“ и подобряване условията на живот и качеството на услугите.

ПРИОРИТЕТИ ЗА РАЗВИТИЕ НА ТЕРИТОРИЯТА НА МИГ РАКОВСКИ:

Приоритет 1. Икономическо развитие, насърчаване на предприемачеството, туризма и селското стопанство.

Приоритет 2. Подобряване качеството на живот и условията за бизнес чрез обновяване на инфраструктурата на територията.

Приоритет 3. Социално развитие чрез подобряване на образователните и социалните услуги, социална интеграция.

СПЕЦИФИЧНИ ЦЕЛИ НА СТРАТЕГИЯТА ЗА ВОДЕНО ОТ ОБЩНОСТИТЕ МЕСТНО РАЗВИТИЕ:

В Стратегията за ВОМР на МИГ „Раковски“ се определят 9 специфични цели:

Приоритет 1 „Икономическо развитие, насърчаване на предприемачеството, туризма и селското стопанство“ е насочен към реализацията на дейности, които стимулират конкурентоспособни и устойчиви икономически дейности, насърчаване на предприемачеството, въвеждане на нови технологии, развитие на ефективно земеделието, диверсификация на икономиката на територията, развитие на туризма и насърчаване на заетостта.

Специфична цел 1.1 Подпомагане на модернизацията, цифровизацията и въвеждането на иновации в земеделското производство.

Специфична цел 1.2 Насърчаване на качеството, добавената стойност, конкурентоспособността и иновациите в преработката и маркетинга на селскостопански продукти и подпомагане на къси вериги на доставка.

Специфична цел 1.3 Подпомагане на нови и съществуващи неземеделски предприятия за повишаване на конкурентоспособността и въвеждане на иновации, диверсификация и развитие на туризма.

Приоритет 2 „Подобряване качеството на живот и условията за бизнес чрез обновяване на инфраструктурата на територията“ включва дейности и инвестиции за подобряване на инфраструктурата и достъпа на населението до основни услуги, опазване и възстановяване на местното културно-историческо наследство, стимулиране на местните партньорства и международното сътрудничество.

Специфична цел 2.1 Подобряване облика на населените места на територията и достъпа до основни услуги за местното население.

Специфична цел 2.2 Създаване и развиване на устойчиви партньорства с местни инициативни групи на територията на страната и ЕС.

Приоритет 3 „Социално развитие чрез подобряване на образователните и социалните услуги, социална интеграция“ включва дейности за социално развитие на територията на МИГ „Раковски“, включително разширяване на социалните и образователните услуги и социалната интеграция за местната общност, младите хора и уязвимите групи.

Специфична цел 3.1 Подобряване достъпа на населението до социални и здравни услуги и услуги, свързани със спорта и отдиха.

Специфична цел 3.2 Насърчаване създаването на условия за достъп до образование чрез преодоляване на демографски, социални и културни бариери.

Специфична цел 3.3 Насърчаване на заетостта и социалната икономика, развитието на умения и социално-икономическата интеграция на маргинализирани групи на територията на МИГ Раковски. е) Финансиране на плана/програмата (държавен, общински бюджет или международни програми, други финансови институции)

ж) Срокове и етапи на изготвянето на плана/програмата и наличие (нормативно регламентирано) на изискване за обществено обсъждане или друга процедурна форма за участие на обществеността

Стратегията за водено от общностите местно развитие на МИГ-Раковски е изготвена и подложена на 3 броя обществени обсъждания на 11,12 и 13ти септември 2023 г. Предстои окончателното ѝ приемане от Общото събрание на МИГ-Раковски.

3. Информация за органа, отговорен за прилагането на плана/програмата
Орган, отговорен за прилагането на Стратегия за водено от общностите местно развитие е „Местна инициативна група – Раковски“.

4. Орган за приемане/одобряване/утвърждаване на плана/програмата
Органът за приемане на Стратегия за водено от общностите местно развитие е Общото събрание на МИГ Раковски, което е върховен колективен орган на управление, състоящо се от представители на публичния сектор, стопанския сектор и неправителствения сектор, като нито един от тях не превишава 49 %.

След одобрение от Общото събрание ще бъде внесена за оценка в управляващия орган – Министерство на земеделието и храните.

5. (не е задължително за попълване)

Моля да бъде допуснато извършването само на екологична оценка (ЕО)/В случаите по чл. 91, ал. 2 от Закона за опазване на околната среда (ЗООС), когато за инвестиционно предложение, включено в приложение № 1 или в приложение № 2 към ЗООС, се изисква и изготвянето на самостоятелен план или програма по чл. 85, ал. 1 и 2 от ЗООС поради следните основания (мотиви):

.....
.....

Приложение:

А. Информация по чл. 8а, ал. 2 от Наредбата за условията и реда за извършване на екологична оценка на планове и програми:

1. Характеристика на плана/програмата относно:

а) инвестиционните предложения по приложение № 1 към чл. 92, т. 1 и приложение № 2 към чл. 93, ал. 1, т. 1 и 2 към ЗООС и/или други инвестиционни предложения с предполагаемо значително въздействие върху околната среда, спрямо които предлаганият план/програма определя критерии, нормативи и други ръководни условия от значение за бъдещото им разрешаване или одобряване по отношение на местоположение, характер, мащабност и експлоатационни условия:

На етапа на разработване на Стратегията за водено от общностите местно развитие не се идентифицират конкретни инвестиционни предложения по Приложения № 1 и № 2 на ЗООС. На етапа на изпълнение на стратегията за всяко инвестиционно предложение има изискване да бъде извършено преценяване необходимостта от извършване на екологична оценка.

В територията на Стратегията за водено от общностите местно развитие няма други инвестиционни предложения, върху които прилагането на Стратегията за водено от общностите местно развитие може да окаже въздействие или е съобразена с инвестиционните инициативи, които вече са започнати в тази територия, съответно Стратегията за водено от общностите местно развитие не влиза в противоречие с тях.

б) мястото на предлагания план/програма в цялостния процес или йерархия на планиране и степен, до която планът/програмата влияе върху други планове и програми:

Стратегията за водено от общностите местно развитие на Местна инициативна група Раковски включва мерки и дейности от „Стратегически план за развитие на земеделието и селските райони за периода 2023-2027 г.“, програма "Развитие на човешките ресурси" 2021 – 2027 и „Програма за образование“ за програмен период 2021-2027 г.

Стратегията е изцяло съобразена с цитираните програми, за които е проведена процедура по екологична оценка.

Степента на подробност на предвижданията на Стратегията за водено от общностите местно развитие на Местна инициативна група Раковски е същата като тази на оперативните програми и ПРСР и не са определени конкретни проекти на етапа на разработване.

в) значение на плана/програмата за интегрирането на екологичните съображения, особено с оглед насърчаването на устойчиво развитие:

Стратегията за ВОМР на МИГ-Раковски се опира на принципа на устойчивото развитие на територията, защото във всички приоритети целта е да се постигне опазване на околната среда.

Насърчаването на иновациите в проектите, както в сферата на селското стопанство, така и във всички сфери различни от селското и горско стопанство, разработката на биопродукти, на нови процеси и продукти с висока добавена стойност и повишаване качеството на живот на местното население ще допринесат за поддържането на чиста природа и ще бъдат неизменна част от тази среда. Неотменна част от всяко проектно-предложение ще бъде изискването за постигане на устойчивост и опазване на околната среда. Комисиите за избор на проекти няма да одобряват предложения, които биха имали съмнително или очевидно негативно въздействие върху някой от компонентите на околната среда. ОП Околна среда не е включена в стратегията за ВОМР поради съвсем ограниченото наличие на защитени зони в рамките на територията, но нейните цели ще бъдат преследвани и съблюдавани в общата рамка на повишаването на привлекателността и конкурентоспособността на територията и качеството на живот.

Що се отнася до местната власт като важен и водещ фактор за възпитаването на съзнание, ориентирано към поддържане и опазване на околната среда, то целият управленски апарат на община Раковски стриктно съблюдава декларацията за политика по качеството и околна среда, последно преподписана и потвърдена на 21 февруари 2009г. и валидна до днес.

г) екологични проблеми от значение за плана/програмата:

На територията на общината няма и големи производствени източници, които биха могли да замърсяват атмосферния въздух.

По данни на РИОСВ – Пловдив, в резултат на прилагането на екологичното законодателство по отношение на източниците на замърсяване на атмосферния въздух в периода 2010-2012г. е налице значително намаляване на нивата на вредни емисии и се наблюдава ясна тенденция за подобряване качеството на атмосферния въздух.

Община Раковски изпълни „Интегриран воден проект за гр. Раковски“, който оказва значително благотворно влияние върху водните ресурси на общината.

Няма данни за значителни замърсявания или наличие на сериозни проблеми, които да застрашават екологичното състояние на почвите. При сегашната структура и принос на основните икономически дейности не се очаква негативно въздействие върху състоянието на почвите.

В заключение може да се каже, че не съществуват значителни екологични проблеми, които да бъдат решавани и които имат значение за Стратегията за водено от общностите местно развитие.

д) значение на плана/програмата за изпълнението на общностното законодателство в областта на околната среда:

Включените в стратегията мерки са свързани със СПРЗСР и Регламент 2021/2115, във връзка с което искаме да подчертаем, че екологичната оценка на въздействието на СПРЗСР за предходния период е изключително положителна, като същото се потвърждава и от подпомогнатите в рамките на мащаба на МИГ-Раковски проекти до началото на новия програмен период. Другите две програми – ПРЧР и ПО – имат участие в стратегията чрез отворени мерки, предвиждат повишаване на компетенции и подобряване на умения, развиване на социална икономика и предприемачество, които ще поставят фокуса върху устойчивото ползване на природни ресурси, отговорно отношение към околната среда и хармоничен прогрес, обхващащ всички социални групи. Твърди инвестиции в рамките на ПРЧР и ПО в стратегията не са включени/допустими, а бенефициентите ще бъдат насърчавани да бъдат пестеливи на ресурси в своята ежедневна работа и да възпитават отговорно отношение към околната среда, както в членовете на своите екипи, така и сред крайните ползватели на ефектите и резултатите от тяхната дейност.

е) наличие на алтернативи:

Проектите могат да получат финансиране от СПРЗСР, Програма Развитие на човешките ресурси и Програма за образование директно от управляващите органи на национално ниво.

2. Обосновка на конкретната необходимост от изготвянето на плана/програмата:

Стратегията за водено от общностите местно развитие на Местна инициативна група Раковски се изготвя в съответствие със следните регламенти, наредби и програми:

- РЕГЛАМЕНТ (ЕС) 2021/2115 НА ЕВРОПЕЙСКИЯ ПАРЛАМЕНТ И НА СЪВЕТА

от 02 декември 2021 година за установяване на правила за подпомагане за стратегическите планове, които трябва да бъдат изготвени от държавите членки по линия на общата селскостопанска политика (стратегически планове по ОСП) и финансирани от Европейския фонд за гарантиране на земеделието (ЕФГЗ) и от Европейския земеделски фонд за развитие на селските райони (ЕЗФРСР), и за отмяна на регламенти (ЕС) № 1305/2013 и (ЕС) № 1307/2013

- Програма "Развитие на човешките ресурси" 2021 – 2027

- „Програма за образование“ за програмен период 2021-2027 г.

- „Стратегически план за развитие на земеделието и селските райони за периода 2023-2027 г.

С прилагането на Стратегията за водено от общностите местно развитие се очаква да бъдат постигнати положителни резултати. Насърчаването на иновациите в проектите, както в сферата на селското стопанство, така и във всички сфери различни от селското и горско стопанство, разработката на биопродукти, на нови процеси и продукти с висока добавена стойност и повишаване качеството на живот на местното население ще допринесат за поддържането на чиста природа и ще бъдат неизменна част от тази среда. Неотменна част от всяко проектно-предложение ще бъде изискването за постигане на устойчивост и опазване на околната среда.

3. Информация за планове и програми и инвестиционни предложения, свързани с предложени план/програма:

Стратегията за водено от общностите местно развитие се изготвя в съответствие със Стратегически план за развитие на земеделието и селските райони за периода 2023-2027 г., за който е проведена процедура по екологична оценка. Процедурата е приключила с постановяване на Становище по ЕО № 5-4/2023 г. от Министъра на околната среда и водите, с което СПРЗСР е съгласуван.

- **Съответствие на Стратегията за водено от общностите местно развитие с мерките и условията за изпълнение при прилагането на СПРЗСР за периода 2023-2027 г.:**

Информация за начина на съобразяване на мерките и условията от т. Б на Становище по ЕО № 5-4/2023 г. в Стратегията за водено от общностите местно развитие е представена в следващата таблица:

№	Мерки и условия за изпълнение при прилагането на ПРСР	Начин на съобразяване на мерките в МСР
1	Инвестиционни предложения, планове, програми или проекти, за които се изисква ОВОС/ЕО (по реда на <i>Закона за опазване на околната среда</i>) и оценка за съвместимостта с предмета и целите на опазване на защитени зони (по реда на <i>Закона за биологичното разнообразие</i>) да се одобряват по реда на съответния специален закон само след решение/становище за одобряване/съгласуване от компетентните органи по околна среда и при съобразяване с препоръките от извършените оценки, както и с условията и мерките в съответния административен акт.	Мярката представлява нормативно изискване, което е въведено като условие за финансиране на дейностите по цялата ПРСР – изпълнява се във всички случаи. В процеса на изпълнение на Стратегията за водено от общностите местно развитие, за всяко инвестиционно предложение, план, програма или проект ще бъде изисквано представянето на решение/становище за одобряване/съгласуване от компетентните органи по околна среда, както и изпълнение на препоръките от извършените оценки, и мерките и условията в съответния административен акт.
2	Инвестиционни предложения, произтичащи от специфичните цели на СПРЗСР, да се съобразят с действащите териториално	Ще бъде поставено като условие за избор на дейности за финансиране.

	устройствени планове на съответната територия, както и националните, регионалните и местни стратегически, планови и нормативни документи, други налични планирани проекти с подобни и/или припокриващи се дейности, с цел постигане на необходимата синхронизация при провеждане на проектните процедури от страна на ангажираните институционални органи	
3	<p>За опазване на почвите е необходимо да се предвидят мероприятия:</p> <ul style="list-style-type: none"> • Проектирането на нови обекти да става при включването на дейности и мерки за опазване на почвените ресурси и рекултивация с цел предотвратяване появата на ерозионни процеси и максимално възстановяване на нарушените земи; • При изпълнение на строителните дейности е необходимо да се вземат мерки за опазване на почвените ресурси (предварително изземване на хумусния слой и оползотворяването му за целите на рекултивацията) 	Ще бъде поставено като условие за избор на дейности за финансиране.
4	При планиране и изпълнение на инвестиционни предложения, местоположението им да бъде съобразявано с действащите териториално-устройствени решения и предвиждания за развитието на населените места и да не се допуска изпълнението да доведе до отрицателно въздействие върху жилищни зони, зони за отдих и спорт, рекреационни и курортни зони и други обекти, подлежащи на здравна защита.	Ще бъде поставено като условие за избор на дейности за финансиране.

- **Други оперативни програми, по които Стратегията за водено от общностите местно развитие предвижда мерки/дейности:**

Всички оперативни програми, както и ПРСР са били предмет на процедура по екологична оценка. Процедурата е приключила със становища по ЕО на министъра на околната среда и водите, с които програмите са съгласувани.

Във всяко становище по ЕО се съдържат мерки за намаляване, органичаване, предотвратяване на въздействието на програмата върху околната среда.

- **Съответствие на Стратегията за водено от общностите местно развитие с други стратегии, планове и програми:**

Целите на настоящата стратегия са в пълен синхрон с целите и изискванията на СПРЗСР и са съобразени с оперативните програми, при стриктно спазване на принципите за допълняемост и разграничение. Съответствието със Споразумението за партньорство на Република България, очертаващо помощта от Европейските структурни и инвестиционни фондове за периода 2021-2027 г., както и с фиксираните цели на самите Оперативни Програми е предпоставка за значителен принос на стратегията за ВОМР на МИГ-Раковски в посока изпълнение на националните цели на България за периода 2021-2027г.

4. Характеристики на последиците и на пространството, което е вероятно да бъде засегнато, като се отчитат по-специално:

а) вероятността, продължителността, честотата и обратимостта на последиците:

- Въздействие върху климата и атмосферния въздух

Дейностите няма да доведат до увеличаване на емисиите на парникови газове, с проектите от стратегията **няма** да се финансират дейности, проекти и технологии, които ще бъдат източници на вредни вещества в атмосферата.

Мярка 1. Инвестиции в земеделски стопанства

Инвестициите в материални активи ще помогнат за по-бързата реализация на нови практики свързани с нисковъглеродни и нискоемисионни технологии, както и за мерки за опазване на благоприятните за здравето микроклиматични условия. В резултат на това се очаква постоянно значително положително въздействие върху въздуха и климата

Продължителност на въздействието: дългосрочно

Обхват на въздействието: локален

Мярка 2. Инвестиции за преработка на селскостопански продукти

Очаква се постоянно значително положително въздействие върху въздуха и климата при развитие на стопанствата на базата на принципите за устойчиво екологосъобразно развитие

Продължителност на въздействието: дългосрочно

Обхват на въздействието: местен

Мярка 4. Инвестиции в основни услуги и дребни по мащаби инфраструктура

Очаква се постоянно значително положително въздействие върху въздуха и климата при изпълнение на услугите по принципите за устойчиво екологосъобразно развитие

Продължителност на въздействието: дългосрочно

Обхват на въздействието: локален

- Въздействие върху водите

С реализирането на стратегията не се очаква засягане на Санитарно-охранителни зони около водоизточници.

Мярка 1. Инвестиции в земеделски стопанства

Мярката включва множество дейности, които ще имат положително въздействие върху повърхностните води. Тези дейности включват

Изграждането, реконструкцията и модернизацията на инфраструктурата за напояване и отводняване,

Инвестиции за възстановяването на хидромелиоративната структура в стопанствата и извън тях

Инвестиции в машини и съоръжения за опазване на околната среда, включително изграждането на безопасни съоръжения за съхранение на оборски тор. Инвестицията ще доведе до подобряване управлението на водите, включително управлението на торовете и пестицидите с цел намаляване на дифузното и точково замърсяване на водите от земеделски източници

Подобряване поливната техника и технология в земеделските стопанства. Целта ще бъде постигната чрез инвестиции в реконструкция и модернизация и въвеждане на ефективно управление на системите, насърчаване на ефективното използване на водата.

Инвестиции за реконструкция и строителство на сгради за отглеждане на добитък. Инвестицията ще бъде насочена към по-ефективно използване на ресурсите

Всички дейности са насочени и като инвестиции за опазване на околната среда и ще спомогнат за преодоляване на съществуващите екологични проблеми описани в точка 4 от ЕО свързани с проблеми с качеството на водите, проблеми с напояването и регулиране на оттока.

Мярка 4. Инвестиции в основни услуги и дребни по мащаби инфраструктура

От реализацията на мярката се очаква положително, постоянно, пряко, едновременно, дългосрочно въздействие с висока значимост, дължащо се на: намаляване на натиска и въздействието върху количественото и химичното състояние на повърхностните води.

Обхват на въздействието: локален

- Въздействие върху почвите и земеползването

Очаква се положително въздействие върху почвите, тъй като стратегията подкрепя дейности за устойчиво земеделие; очаква се положителен ефект по отношение на земеползването, тъй като за целите на устойчивото земеделие ще се разработят земеделски земи, които към момента не се ползват по предназначение.

Мярка 1. Инвестиции в земеделски стопанства

Въздействието е положително с „незначителна” или „ниска” значимост. Инвестициите трябва да бъдат свързани с подобряване качеството на почвите –ерозия, киселяване, засоляване, замърсяване и др.

Продължителност на въздействието: дългосрочно

Обхват на въздействието: локален

Мярка 2. Инвестиции за преработка на селскостопански продукти

Въздействието е положително с „незначителна” или „ниска” значимост. Чрез тематични програми ще се спомогне развитието на стопанствата и ще се стартира помощ за млади земеделски и неземеделски дейности

Продължителност на въздействието: дългосрочно

Обхват на въздействието: локален

Мярка 4. Инвестиции в основни услуги и дребни по мащаби инфраструктура

Въздействието на мярката като цяло е отрицателно с незначителна степен. Инвестициите в създаване и подобряване на местното равнище включително за отдых и културни дейности ще предизвика неутрално или слабо отрицателно въздействие. За тези въздействия се определят смекчаващи мерки с цел намаляване или предотвратяване на значимостта на въздействието.

Продължителност на въздействието: краткосрочно

Обхват на въздействието: локален

- Въздействие върху ландшафта

Не се очаква отрицателно въздействие върху ландшафта, тъй като чрез дейности по стратегията ще се подобри състоянието на земеделските земи и земите от горския фонд, с което ще се окаже благоприятно въздействие върху ландшафта като цяло.

По време на строителството очакваното въздействие от мерки 1, 2, 4 на ПРСР 2021-2027 ще бъде отрицателно, временно, пряко, краткосрочно и с локален обхват, дължащо се на строителните дейности, пряко влияещи върху ландшафтите.

Слабо до значително положително, постоянно, пряко или косвено, едновременно, вторично, кумулативно въздействие върху ландшафтите се очаква от реализирането на мерки 1, 2, 4. Въздействието ще бъде средносрочно до дългосрочно, с локален обхват.

Не се очаква въздействие върху ландшафта от реализирането на мярка 5 Сътрудничество.

Мярка 1. Инвестиции в земеделски стопанства

Строителство: отрицателни, незначителни, краткосрочни, временни, преки и косвени последици, едновременни, вторични и кумулативни въздействия по време на строителните дейности, дължащи се на: изграждане и модернизация на сгради, въвеждане на енергоспестяващи технологии, изграждане на нови мрежи, реконструкция и модернизация и подобряване на съществуващите съоръжения за напояване и отводняване в стопанствата, инвестиции в инсталации за пречистване на отпадъчните води, изграждане на нови и рехабилитация на съществуващи селскостопански и горски пътища и пътни съоръжения, изграждане на малки водоеми навеси и места за водопой.

Продължителност на въздействието: краткосрочно;

Обхват на въздействието: локален.

Експлоатация: значително положително, постоянно, пряко или косвено, едновременно, вторично, кумулативно въздействие върху ландшафтите, дължащо се на създаване на нови или възстановяване на трайни насаждения, лозови масиви и дървесни видове за производство на биоенергия, както и на предоставяне на непроизводствени инвестиции в земеделските и малки стопанства и запазване на ландшафта, чрез прилагане на дейности, свързани със създаването и възстановяването на равнинни и полупланински характеристики на ландшафта от дървесни видове от местен произход, възстановяване и необходимата инфраструктура и създаване на влажни зони, възстановяване на пасища и ливади, управления на местообитания в обхвата на Натура 2000 и увеличаване привлекателността на районите от Натура 2000 и районите с висока природна стойност.

Продължителност на въздействието: средносрочно или дългосрочно;

Обхват на въздействието: локален;

Мярка 4. Инвестиции в основни услуги и дребни по мащаби инфраструктура

Строителство: отрицателни, незначителни, краткосрочни, временни, преки и косвени последици, едновременни, вторични и кумулативни въздействия по време на строителните дейности, дължащи се на строителство на нови и/ или реконструкция и модернизация на съществуващи общински пътища, улици, тротоари, съоръжения и принадлежностите към тях, изграждане, реконструкция и рехабилитация на водоснабдителни и канализационни системи и съоръжения в агломерации с под 2 000 е.ж. в селските райони и др.

Продължителност на въздействието: краткосрочно;

Обхват на въздействието: локален;

Експлоатация: значително положително, постоянно, пряко или косвено, едновременно, вторично, кумулативно въздействие върху ландшафтите от подмерки 7.2, 7.5 и 7.6 – дължащо се на обновяване на озеленени площи за обществено ползване и подобряване на състоянието и привлекателността на туристическите обекти и инфраструктура и обекти с религиозно и културно значение

Продължителност на въздействието: средносрочно или дългосрочно;

Обхват на въздействието: локален;

- Въздействие върху биоразнообразието

Като цяло предвидените мерки ще имат положително въздействие върху биологичното разнообразие, както и върху Националната екологична мрежа (защитени територии и зони). Отрицателно въздействие, основно пряко (по-малко косвено) могат да има меки 1, 2, 4, които предвиждат инвестиции в различна инфраструктура - ВЕИ за собствени нужди, отводнителни съоръжения, туристическа, транспортна инфраструктура и др. Тези отрицателни въздействия могат да бъдат смекчени с подходящи ограничения и др. При спазване на приложимото законодателство в България от реализацията на дейностите по стратегията не се очаква въздействие, свързано с ГМО. Биоразнообразието, защитените територии и зони и териториите, важни за поддържането на биоразнообразието извън Националната екологична мрежа (земи с висока природна стойност, значими за опазване на биоразнообразието гори и др.) ще бъдат засегнати от следните мерки положително или отрицателно, пряко или косвено, на регионално, национално или трансгранично ниво от следните въздействия при прилагане на мерките:

Мярка 1. Инвестиции в земеделски стопанства

Тази мярка може да има отрицателно, пряко или косвено въздействие единствено при дейности по подпомагане на туристическа инфраструктура или развитие на ВЕИ за лични нужди, но в земи от земеделския фонд. Това въздействие обаче се очаква да бъде незначително. За защитените зони и особено територии предвид многобройните ограничения от законово естество на дейностите в тях, въздействието също се оценява като незначително.

Продължителност на въздействието: дългосрочно

Обхват на въздействието: локален;

Мярка 2. Инвестиции за преработка на селскостопански продукти

Не е възможно отрицателно въздействие, тъй като са не се предвиждат дейности по строителство на съоръжения – отводнителни или туристически. Не е възможно унищожаване на местообитания на редки и консервационно-значими растителни видове, или изкореняване на растителността и

др., унищожаване на местообитания на животински видове, пряка смъртност на животни и др., тъй като не се предвиждат такъв тип мерки.

Продължителност на въздействието: дългосрочно

Обхват на въздействието: локален;

Мярка 4. Инвестиции в основни услуги и дребни по мащаби инфраструктура

Не е възможно значително отрицателно въздействие, дължащо се на предвидени дейности по строителство на различни съоръжения, тъй като не се предвижда транспортна и др. инфраструктура, туристически обекти, почистване на дървета и храсти и др. В тази връзка не е възможно унищожаване на местообитания на редки и консервационно-значими растителни видове, изкореняване и почистване на растителността и др. За защитените територии не се очаква отрицателно въздействие предвид значителния ограничителен режим на защитените територии. Подмерките, които предвиждат строителство на инфраструктура вкл. и нови пътища, съоръжения за отпадъци, туристически съоръжения, могат да окажат значително отрицателно въздействие върху елементи на биологичното разнообразие.

При прилагането на останалите подмерки не се очаква отрицателно въздействие.

В програмата е заложено условието всички тези дейности, респ. подмерки да не влизат в противоречие с режимите на защитените територии и зони и с природозащитното законодателство

Продължителност на въздействието: дългосрочно

- Въздействие върху материалните активи

Не се очаква въздействие върху материалните активи от реализирането на мярка 5.

Въздействие върху материалните активи се очаква от реализирането на мерки 4, 6, 7 – то ще бъде положително, постоянно, пряко, дългосрочно и с регионален обхват, дължащо се на подобряване на съществуващите ресурсна ефективност и материални активи, както и на създаването на нови материални активи.

Мярка 1. Инвестиции в земеделски стопанства

Мярката е свързана пряко с подобряване на съществуващите ресурсна ефективност и материални активи, както и на създаването на нови материални активи. Включва преки инвестиции в земеделски стопанства като изграждане, придобиване и подобряване на сгради и недвижимо имущество, закупуване на нови машини, специализирани транспортни средства, съоръжения и оборудване, създаване и/или презасаждане на трайни насаждения, десертни лозя, медоносни дървесни видове за производство на мед и бързорастящи храсти и дървесни видове за производство на биоенергия, закупуване на земя, съоръжения и оборудване за напояване/отводняване, намаляване на потреблението на енергия, инвестиции в инфраструктура. Въздействието е постоянно, дългосрочно, положително, локално.

Мярка 2. Инвестиции за преработка на селскостопански продукти

Основните цели на мярката са предоставяне на възможности на земеделските стопани да добавят стойност, чрез преработка на произведените в стопанствата им селскостопански продукти.

Включва инвестиции в процеси и технологии за производство на продукти, включително такива свързани с къси вериги на доставка; изграждане, придобиване и модернизиране на сгради и други недвижими активи необходими за производството и маркетинга; инсталиране на нови машини и оборудване за подобряване на производствения процес и маркетинга; инвестиции в активи за съхранение, преработка, пакетиране, охлаждане, замразяване и сушене с цел запазване качеството на продукцията и суровината; закупуване на специализирани транспортни средства за превоз на суровини и/или готова продукция, включително хладилни транспортни средства; инвестиции за производство на енергия от възобновяеми енергийни източници (водна, вятърна, слънчева, геотермална енергия и остатъчна/отпадъчна биомаса) за собствено потребление.

Въздействието е постоянно, дългосрочно, положително, локално;

Мярка 4. Инвестиции в основни услуги и дребни по мащаби инфраструктура

Мярката е свързана пряко с подобряване на съществуващите ресурсна ефективност и материални активи, както и на създаването на нови материални активи. Включва преки инвестиции в създаване и обновяване на техническа и социална инфраструктура, създаването, подобряването или разширяването на всички видове малка по мащаби инфраструктура, създаването,

подобряването или разширяването на основни услуги на местно равнище за населението в селските райони, инвестиции за публично ползване в инфраструктура за отдих, туристическа инфраструктура. Въздействието е постоянно, дългосрочно, положително, локално.

- **Въздействие по отношение на отпадъците**

При прилагане на всички мерки се очаква образуване предимно на битови отпадъци от населението и отпадъци от селското стопанство. При прилагане на мерките (1, 2 и 4) се очаква образуването и на различни строителни отпадъци при изграждане на стопанства, инфраструктура или рехабилитация на съществуващи такива,

Тъй като се очаква отпадъците да се събират, извозват и третират съгласно установените нормативни изисквания, то се очаква да има незначителни отрицателни въздействия от тях, краткотрайни, временни, локални.

Мярка 1. Инвестиции в земеделски стопанства

Строителство: Очакват се слабо отрицателни въздействия в резултат на генерирани отпадъци по време на строителни дейности по възстановяване и изграждане на стопанства. Въздействията са краткосрочни, кумулативни, временни, отрицателни, с локален обхват.

Експлоатация: Очакваните въздействия са положителни и са свързани с намаляване на количествата на отпадъците в следствие от модернизирани стопанствата, въвеждане на екологосъобразни практики, инвестиции за изграждане на нови и реконструкция на съществуващи производствени мощности за преработка на вторични продукти, отпадъци, остатъци и други суровини в био енергия в рамките на стопанствата. Въздействията са вторични, дългосрочни, положителни, с локален обхват

Мярка 2. Инвестиции за преработка на селскостопански продукти

Строителство: Очакват се слабо отрицателни въздействия в резултат на генерирани отпадъци по време на строителни дейности по възстановяване и изграждане на сгради за производство и маркетинг. Въздействията са краткосрочни, кумулативни, временни, отрицателни, с локален обхват.

Експлоатация: възможни са въздействия с незначителен отрицателен характер в следствие от генериране на предимно битови отпадъци от възстановени или ново изградени обекти. Въздействията са средносрочни до дългосрочни, кумулативни, временни, отрицателни, с локален обхват.

Мярка 4. Основни услуги и обновяване на селата в селските райони

Строителство: Очакват незначителни отрицателни въздействия в резултат на генерирани отпадъци по време на строителни дейности по създаването и обновяването на техническа и социална инфраструктура в селата. Въздействията са краткосрочни, кумулативни, временни, отрицателни, с локален обхват.

Експлоатация: Очакваните въздействия са положителни и са свързани с намаляване на количествата на отпадъците в следствие от изграждане или реконструкция на съоръжения за оползотворяване на отпадъците от земеделското производство в земеделските стопанства. Въздействията са вторични, дългосрочни, положителни, с локален обхват.

Управлението на генерираните при реализиране на мерките и дейностите по проектите от стратегията отпадъци ще се извършва съобразно Закона за управление на отпадъците и подзаконовата нормативна база към него.

- **Въздействие по отношение на шума**

С мерките по Стратегията за водено от общностите местно развитие не е възможно генериране на шум над установените норми, поява на нови източници на шум и т.н.

б) кумулативните въздействия:

Въз основа на описанието на възможните въздействия, в резултат на Стратегията за водено от общностите местно развитие на Община Раковски не се очаква отрицателен кумулативен ефект по отношение на околната среда и човешкото здраве. Очакваните въздействия са положителни. В Стратегията за водено от общностите местно развитие на Община Раковски се предвиждат мерки освен по ПРСР и по Оперативна програма „Човешки ресурси“ и Оперативна програма

„Образование“, тези мерки като съвместно въздействие водят до положителен ефект за околната среда и човешкото здраве. По програмата се предвижда повишаване на компетенции и подобряване на умения, развиване на социална икономика и предприемачество, които ще поставят фокуса върху устойчивото ползване на природни ресурси, отговорно отношение към околната среда и хармоничен прогрес, обхващащ всички социални групи. Твърди инвестиции в рамките на ОПЧР и ПО в стратегията не са включени/допустими, а бенефициентите ще бъдат насърчавани да бъдат пестеливи на ресурси в своята ежедневна работа и да възпитават отговорно отношение към околната среда, както в членовете на своите екипи, така и сред крайните ползватели на ефектите и резултатите от тяхната дейност.

в) трансграничното въздействие:

Трансгранично въздействие не се очаква, тъй като съгласно изводите за въздействията на ПРСР върху околната среда в доклада за ЕО на ПРСР очакваното въздействие е свързано с подобряване на качеството на околната среда, в това число и като среда за живот на населението.

г) рисковете за човешкото здраве или околната среда, включително вследствие на аварии, размер и пространствен обхват на последствията (географски район и брой население, които е вероятно да бъдат засегнати)

Очакваните въздействия от реализиране на Стратегията за водено от общностите местно развитие 2021-2027 са следните:

Отрицателни въздействия се очакват само по мерките, които предвиждат финансиране на строителни дейности – мерки 1, 2 и 4. Въздействията се изразяват в емитиране на прах и парникови газове по време на строителството или реконструкцията на стопанства, инфраструктура и прилежащи съоръжения. Въздействията са временни, преки, краткосрочни с локален обхват, в обхвата на конкретната строителна площадка.

По мярка 1 въздействията са положителни, постоянни, косвени, дългосрочни с местен обхват, дължащи се на подобрена осведоменост, внедряване и прилагане на щадящи околната среда земеделски технологии, предпазване от пожари и поддръжка и залесяване на горите.

Не се очакват въздействия от мярка 5 Сътрудничество.

д) очакваните неблагоприятни въздействия, произтичащи от увеличаване на опасностите и последствията от възникване на голяма авария от съществуващи или нови предприятия/съоръжения с нисък или висок рисков потенциал, съгласувани по реда на ЗООС, за случаите по чл. 104, ал. 3, т. 3 от ЗООС:

Няма идентифицирани проекти с потенциал за възникване на аварии, нито съществуващи или нови предприятия/съоръжения с нисък или висок рисков потенциал, съгласувани по реда на ЗООС, за случаите по чл. 104, ал. 3, т. 3 ЗООС.

е) величината и пространственият обхват на въздействията (географски район и брой на населението, които е вероятно да бъдат засегнати):

Територията на МИГ-Раковски обхваща всичките населени места от територията на Община Раковски, които са 1 град и 6 села, както следва: гр. Раковски, с. Белозем, с. Стряма, с. Чалъкови, с. Шишманци, с. Момино село и с. Болярино. Броят на жителите към 2022 г. е 25 623 по данни на НСИ.

ж) ценността и уязвимостта на засегнатата територия (вследствие на особени естествени характеристики или на културно-историческото наследство; превишението на стандартите за качество на околната среда или пределните стойности; интензивно земеползване):

Възможни отрицателни въздействия върху културно-историческото наследство може да възникнат в резултат от строителни дейности (мерки 1,2, и 4), свързани със създаване на нови стопанства или възстановяване на стари, изграждане и реконструкция на хидромелиоративни съоръжения и др. Въздействията се изразяват в нарушаване или унищожаване на неразкрити или слабо известни археологически недвижими културни ценности. Въздействията са с локален обхват, но могат да имат национално значение, като ще засегнат културни ценности в обхвата на строителната площадка и изкопните работи, но същите са малко вероятни, поради наличието на

изискване в нормативната уредба – Закона за културното наследство, за извършване аварийно-спасителни дейности за опазване на недвижимото културно наследство.

Положителни въздействия се очакват от инвестициите по мярка 4 свързани с реконструкция, ремонт, реставрация, закупуване на оборудване и/или обзавеждане на обекти, свързани с културния живот. Въздействията са положителни, косвени, дългосрочни с локален обхват.

Мярка 1. Инвестиции в земеделски стопанства

По отношение на дейностите, предвидени в мярката и липсата на информация за това къде точно ще се извършват те, до приключване на изкопните работи при строителството не може да се каже със сигурност ще има ли засегнати археологични обекти и каква е степента на отрицателно въздействие и дали ще има такова въздействие.

Мярка 2. Инвестиции за преработка на селскостопански продукти

По отношение на дейностите, предвидени в мярката и липсата на информация за това къде точно ще се извършват те, до приключване на изкопните работи при строителството не може да се каже със сигурност ще има ли засегнати археологични обекти и каква е степента на отрицателно въздействие и дали ще има такова въздействие.

Мярка 4. Основни услуги и обновяване на селата в селските райони

По отношение на дейностите, предвидени в мярката и липсата на информация за това къде точно ще се извършват те, до приключване на изкопните работи при строителството не може да се каже със сигурност ще има ли засегнати археологични обекти и каква е степента на отрицателно въздействие и дали ще има такова въздействие.

Положителни въздействия се очакват от инвестициите по мярка 4, свързани с опазване и популяризиране на културно-историческото наследство в селските райони. Въздействията са положителни, косвени, дългосрочни с локален обхват.

- Превишение на стандарти за качество на околната среда или пределни стойности

Въздействията от стратегията като цяло са положителни, постоянни и в дългосрочен план, с комплексен характер. Прилагането на мерките ще допринесе за намаляване на здравния риск за населението чрез подобряване на факторите на средата за живот и социално-икономическата обстановка в селските райони. Има предвидени мерки и дейности, които по своята насоченост са с положително отражение върху населението и човешкото здраве – дейности за подобряване качеството на продукцията, предназначена за консумация от човека, мерки за пречистване на питейни води и др.

Основно изразено положително въздействие, свързано с населението и здравето е по целта, насочена към стимулиране на социално-икономическото развитие на селските райони. Тук ще се подпомагат интервенциите по приоритетни области, които съвместно ще развият икономическия и демографски потенциал, включването на уязвими групи, развитието на местни предприятия и разкриването на нови работни места, явяващи се важни предпоставки за намаляване на обезлюдяването на селските райони.

Реализирането на другите две цели (1 и 2) също има пряко и косвено положително въздействие върху населението и неговото здраве.

Положително въздействие се очаква от реализацията на мярка 4. Отрицателно въздействие се очаква при мерки 1, 2 и 4 в етапа на строителство, докато в етапа на експлоатация въздействията от тези мерки ще бъдат неутрални до положителни.

Мярка 1. Инвестиции в земеделски стопанства

Строителство: На този етап е налице слабо отрицателно въздействие от строителните дейности, свързани с емисии на шум, вибрации, прах, токсични вещества, но това въздействие е краткотрайно, по време на строителството и локално около площадката на строителните дейности. Необходимо е предвиждане на защитни мерки за населението.

Продължителност на въздействието: краткосрочно.

Обхват на въздействието: локален

Експлоатация: Много положителна мярка с дългосрочен ефект за развитие на модерно земеделие и/или животновъдство, хранително-преработвателна промишленост, инфраструктура и пр.

Продължителност на въздействието: дългосрочно.

Обхват на въздействието: локален;

Мярка 2. Инвестиции за преработка на селскостопански продукти

Строителство: възможно кратковременно, локално отделяне на вредни вещества в околната среда, създаващи дискомфорт за хората. Въздействието е отрицателно, пряко и косвено.

Продължителност на въздействието: краткосрочно.

Обхват на въздействието: локален

Експлоатация: Трайният ефект се очаква да е положителен –увеличаване на новите малки преработващи земеделска продукция предприятия. Важно е развитието на модерни, безвредни за околната среда и хората производства, отдалечени от гъсто населени райони и /или от здравно-защитени обекти.

Продължителност на въздействието: дългосрочно.

Обхват на въздействието: локален;

Мярка 4. Основни услуги и обновяване на селата в селските райони

Строителство: Отрицателното въздействие е само по време на строителството в резултат от асоциираните с мярката строителни дейности.

Продължителност на въздействието: краткосрочно.

Обхват на въздействието: локален

Експлоатация : След реализация на мярката ефектът е силно положителен, ще подобри условията за живот, възможностите за почивка, спорт, културно развитие на районите и пр. дълготрайни придобивки за населението.

Продължителност на въздействието: дългосрочно.

Обхват на въздействието: локален.

- интензивно земеползване

Не се предвиждат мерки и дейности, които предвиждат интензивно земеползване.

з) въздействието върху райони или ландшафти, които имат признат национален, общностен или международен статут на защита:

Екстензивните форми на стопанисване на горите и земите в общината, липсата на големи предприятия и промишленост, съчетани с традициите в ползването на местните природни ресурси, допринасят за сравнително добре запазените съобщества и популации на множество видове, които са от европейско и световно значение.

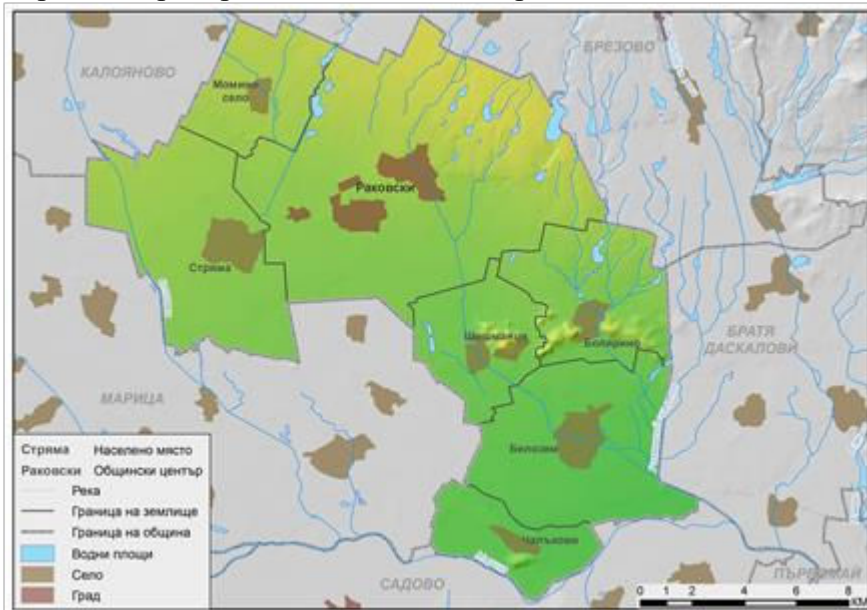
В обхвата на Стратегията за ВОМР попадат следните защитени зони:

- BG0002081 „Марица – Първомай“ за опазване на дивите птици, обявена със заповед № РД-909/11.12.2008 г. на МОСВ,
- BG0000578 „Река Марица, приета от МС с Решение №122/02.03.2007 г.
- BG0000291 „Гора Шишманци“, обявена със заповед № РД-383/15.05.2020 г. на МОСВ
- BG0000429 „Река Стряма“, за опазване на природните местообитания и на дивата флора и фауна, обявена със заповед №333/31.05.2021 г. на МОСВ
- BG0000289 „Трилистник“, обявена със заповед №РД-340/31.03.2021 г. на МОСВ
- Природна забележителност „Чирпан бунар“, обявена със заповед №3039 от 03.10.1974 г. на Министерството на горите и опазване на природната среда, актуализирана със заповед №РД-948 от 18.10.2022 г.

Стратегията за ВОМР не оказва отрицателно влияние върху защитените зони.

5. Карта или друг актуален графичен материал на засегнатата територия и на съседните ѝ територии, таблици, схеми, снимки и други - по преценка на възложителя, приложения:

Карта на териториалния обхват на Стратегията за водено от общностите местно развитие.



6. Нормативни изисквания за провеждане на наблюдение и контрол по време на прилагане на плана или програмата, в т.ч. предложение на мерки за наблюдение и контрол по отношение на околната среда и човешкото здраве:

МИГ-Раковски ще наблюдава и контролира качеството на изпълнението на Стратегията за местно развитие, като извършва мониторинг с помощта на финансови индикатори, изходни индикатори и индикатори за резултат, а при възможност и индикатори за въздействие. Посредством включените таблици с индикатори по мерки МИГ-Раковски реално създава възможност за проследяването на финансови и други индикатори.

Рамката за мониторинг и оценка обхваща системите за управление и контрол, наблюдение и оценка, осигуряване на информация и публичност и прилагането на принципа за партньорство и консултиране с максимално широк кръг заинтересовани страни на всички етапи на изпълнение на стратегията за местно развитие на МИГ-Раковски.

Контролът по изпълнението на стратегията за ВОМР е задача на Управителния съвет, като главен отговорник и отчитащ ще бъде изпълнителният директор, който:

- заедно с останалите членове на екипа на МИГ-Раковски периодично извършва преглед на постигнатия напредък, по приетите количествени и качествени индикатори, и докладва пред УС състоянието и възможните мерки, когато е необходимо някакви да бъдат предприети. По време на предоставянето на консултации във връзка с потенциални проекти, както и след затварянето на всяка покана за набиране на проектни предложения, изпълнителният директор ще събира екипа на МИГ-Раковски с цел извършване на преглед на извършените/регистрираните консултации/проекти, одобренията, сумите по сключените договори и прочие;
- наблюдава и контролира дейностите по одит на проектите и стратегията;
- обсъжда резултатите и степента на достигане на целите и приоритетите, отчита постигнатите резултати;
- разглежда резултатите от междинната оценка, ако такава е възложена, и прави предложение пред ръководството на МИГ за предприемане на необходимите действия;
- ежегодно изготвя доклад за изпълнението на стратегията, който се разглежда и приема на Общо събрание на МИГ.
- прави предложения за усъвършенстване на плана, както и за преразпределяне на средствата по мерките, програмите и проектите.

Общите параметри и критерии, на базата на които ще се прави мониторинг/оценка са:

- Ефективност;
- Ефикасност;
- Степен на въздействие върху местните общности;

- Устойчивост;

МИГ ще поддържа актуална информация по отношение на напредъка по изпълнението на стратегията, като редовно проследява заложените индикатори и предлага интервенции там, където има разминавания, като ще търси и причините за съответните разминавания, за да разбере същността на проблемите и да работи за тяхното разрешаване.

Изпълнителният директор ще отговаря за представяне пред УО на всички установени отклонения, във връзка с които следва да се предприемат коригиращи мерки.

Текущ контрол по изпълнение на приоритетите на Стратегията се обезпечават с извършването на междинна и окончателна оценка. Оценка са структурироопределящ елемент на изпълнението на програмния продукт и ориентир за правилността на провежданата местна политика за развитие. Те се изготвят от изпълнителния екип и, когато това е заложено и планирано за реализация, външни експерти.

Междинна оценка. Следва да се извърши в края на 2025 г. или най-късно в началото на 2026 г., но във всеки случай с достатъчна възможност и време за реакция преди оценката на изпълненията на стратегии за ВОМР, която ще извърши УО на ПРСР, с цел евентуално преразпределяне на средства по ПРСР между МИГ с различна успеваемост. В рамките на тази оценка ще се оценят обобщените резултати от изпълнението ѝ, като се направи преглед на степента на достигане на формулираните приоритети и мерки. Оценка ще включва анализ на възникналите положителни и отрицателни отклонения, като на тази база може да се актуализира разпределението на публичния принос по мерките и да се отворят допълнителни покани, ако/когато е необходимо.

В годината на приключване на стратегията, МИГ-Раковски ще изпълни или ще възложи на външни експерти изготвянето на оценка за прилагането на стратегията, която, в случай, че е изискуемо, ще бъде съпроводена от външен счетоводен одит. Тази последваща оценка ще включва:

- Оценка на ефективността и ефикасността на използваните мерки, инструменти и ресурси за изпълнението ѝ;
- Оценка на общото въздействие върху социално-икономическата обстановка на територията на МИГ-а;
- Оценка на степента на постигане на приоритетите, мерките и устойчивост на резултатите;
- Изводи относно същността и начина на прилагане на стратегията за ВОМР, както и на резултатите от осъществяваните мерки.

7. Информация за платена такса и датата на заплащане.

Б. Електронен носител - 1 бр.

На електронния носител са записани:

1. Искане за преценяване на необходимостта от извършване на ЕО, съдържащо информацията по чл. 8, ал.1 и ал. 2 от Наредбата за ЕО;
2. Проект на Стратегията за водено от общностите местно развитие на Община Раковски;
3. Копие на платежно нареждане за заплатена такса от 400 лв. по чл. 1, ал.5, т.4 на Тарифата за таксите, които се заплащат в системата на МОСВ.

Желая решението да бъде издадено в електронна форма и изпратено на посочения адрес на електронна поща.

Желая да получавам електронна кореспонденция във връзка с предоставяната услуга на посочения от мен адрес на електронна поща.

Желая решението да бъде получено чрез лицензиран пощенски оператор.

Дата: 07.11.2023 г.

Възложител

