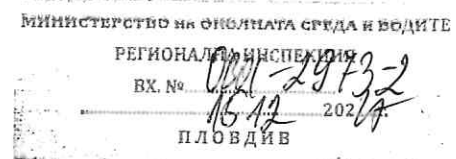


от Наредба за условията и реда за извършване на екологична оценка на планове и програми (Ново - ДВ, бр. 12 от 2016 г., в сила от 12.02.2016 г., изм. и доп. - ДВ, бр. 3 от 2018 г., изм. - ДВ, бр. 31 от 2018 г., в сила от 12.04.2019 г.)

ДО

ДИРЕКТОРА НА РИОСВ ПЛОВДИВ

На ваш изх. № ОВОС-2973-1/25.11.2025г.



ИСКАНЕ

за преценяване на необходимостта от извършване на екологична
оценка

ОТ

ОБЩИНА СТАМБОЛИЙСКИ,

представявана от Петър Неделев – Кмет на Община Стамболийски

УВАЖАЕМИ Г-Н ДИРЕКТОР,

Моля да ми бъде издадено решение за преценяване на необходимостта от екологична оценка на

**ПРОЕКТ ЗА ИЗМЕНЕНИЕ НА ОБЩ УСТРОЙСТВЕН ПЛАН НА ОБЩИНА
СТАМБОЛИЙСКИ ЗА ТЕРИТОРИЯ, обхващаща част от територията на
местност „БАИРА”, с.Куртово Конаре, община Стамболийски, включваща
имоти: ПИ 40717.28.128, 40717.28.129, 40717.28.133, 40717.28.135, 40717.28.136,
40717.28.137, 40717.28.138, 40717.28.140, 40717.28.151, 40717.28.152**

Във връзка с това предоставям следната информация по чл. 8а, ал. 1 от Наредбата за условията и реда за извършване на екологична оценка на планове и програми:

Съдържание

1. Информация за възложителя на плана/програмата (орган или оправомощено по закон трето лице):.....	4
2. Обща информация за предложения план/програма	4
а) Основание за изготвяне на плана/програмата - нормативен или административен акт.....	4
б) Период на действие и етапи на изпълнение на плана/програмата.....	5
в) Териториален обхват (транснационален, национален, регионален, областен, общински, за по-малки територии) с посочване на съответните области и общини.....	5
г) Засегнати елементи от Националната екологична мрежа (НЕМ).....	7
д) Основни цели на плана/програмата.....	8
е) Финансиране на плана/програмата (държавен, общински бюджет или международни програми, други финансови институции).....	9
ж) Срокове и етапи на изготвянето на плана/програмата и наличие (нормативно регламентирано) на изискване за обществено обсъждане или друга процедурна форма за участие на обществеността	9
3. Информация за органа, отговорен за прилагането на плана/програмата.....	10
4. Орган за приемане/одобряване/утвърждаване на плана/програмата.....	10
5. (не е задължително за попълване).....	10
Приложение:.....	11
A. Информация по чл. 8а, ал. 2 от Наредбата за условията и реда за извършване на екологична оценка на планове и програми:	11
1. Характеристика на плана/програмата относно:.....	11
а) инвестиционните предложения по приложение № 1 към чл. 92, т. 1 и приложение № 2 към чл. 93, ал. 1, т. 1 и 2 към ЗООС и/или други инвестиционни предложения с предполагаемо значително въздействие върху околната среда, спрямо които предлаганият план/програма определя критерии, нормативи и други ръководни условия от значение за бъдещото им разрешаване или одобряване по отношение на местоположение, характер, мащабност и експлоатационни условия:.....	11
б) мястото на предлагания план/програма в цялостния процес или йерархия на планиране и степен, до която планът/програмата влияе върху други планове и програми:	12
в) значение на плана/програмата за интегрирането на екологичните съображения, особено с оглед насърчаването на устойчиво развитие:	13
г) екологични проблеми от значение за плана/програмата:.....	13
д) значение на плана/програмата за изпълнението на общностното законодателство в областта на околната среда:	13
е) наличие на алтернативи:.....	13
2. Обосновка на конкретната необходимост от изготвянето на плана/програмата:	14
3. Информация за планове и програми и инвестиционни предложения, свързани с	

предложения план/програма:	14
4. Характеристики на последиците и на пространството, което е вероятно да бъде засегнато, като се отчитат по-специално:	14
а) вероятността, продължителността, честотата и обратимостта на последиците: ...	14
б) кумулативните въздействия:.....	27
в) трансграничното въздействие:.....	27
г) рисковете за човешкото здраве или околната среда, включително вследствие на аварии, размер и пространствен обхват на последствията (географски район и брой население, които е вероятно да бъдат засегнати)	27
д) очакваните неблагоприятни въздействия, произтичащи от увеличаване на опасностите и последствията от възникване на голяма авария от съществуващи или нови предприятия/съоръжения с нисък или висок рисков потенциал, съгласувани по реда на ЗООС, за случаите по чл. 104, ал. 3, т. 3 от ЗООС:	30
е) величината и пространственият обхват на въздействията (географски район и брой на населението, които е вероятно да бъдат засегнати):	31
ж) ценността и уязвимостта на засегнатата територия (вследствие на особени естествени характеристики или на културно-историческото наследство; превишението на стандартите за качество на околната среда или пределните стойности; интензивно земеползване):	32
з) въздействието върху райони или ландшафти, които имат признат национален, общностен или международен статут на защита:	32
5. Карта или друг актуален графичен материал на засегнатата територия и на съседните ѝ територии, таблици, схеми, снимки и други - по преценка на възложителя, приложения:	33
6. Нормативни изисквания за провеждане на наблюдение и контрол по време на прилагане на плана или програмата, в т.ч. предложение на мерки за наблюдение и контрол по отношение на околната среда и човешкото здраве:	35
7. Информация за платена такса и датата на заплащане.	35
Б. Електронен носител - 1 бр.	35

1. Информация за възложителя на плана/програмата (орган или оправомощено по закон трето лице):

Име: ОБЩИНА СТАМБОЛИЙСКИ, представлявана от Петър Неделев – Кмет на Община Стамболийски

Пълен пощенски адрес: 4210 гр.Стамболийски, ул. "Георги Сава Раковски" №29

Телефон/факс/ел. поща (e-mail): obshtina@stamboliyski.egov.bg

Лице за връзка: Зам.Кмет Община Стамболийски – Симеон Димитров

Пълен пощенски адрес: 4210 гр.Стамболийски, ул. "Георги Сава Раковски" №29

Телефон/факс/ел. поща (e-mail): 0888/408716; simo16@abv.bg

2. Обща информация за предложения план/програма

а) Основание за изготвяне на плана/програмата - нормативен или административен акт

С Решение № 168, Протокол № 10 от 25.10.2021г. на Общински Съвет Стамболийски е одобрен Общ устройствен план на община Стамболийски, който определя преобладаващото предназначение и начин на устройство на отделните структурни части на териториите, обхванати от плана.

Територията, разположена югозападно от гр. Стамболийски е с характерни хълмисти, полупланински форми – скалисто пасище.

По силата на договор от 14.05.2012г., между Министерски съвет на РБ, представлявано от Министъра на икономиката, енергетиката и туризма и „Персенк Инвест“ ООД е предоставена за концесия за добив на подземни богатства по чл.2, ал.1, т.5 от Закона за подземните богатства - строителни материали – мрамори от находище „Куртово Конаре“, разположено в землището на с. Куртово Конаре, община Стамболийски.

В обхвата на концесията попадат имоти 40717.28.128, 40717.28.129, 40717.28.133, 40717.28.135, 40717.28.136, 40717.28.137, 40717.28.138, 40717.28.140, 40717.28.151, 40717.28.152. Поземлен имот - ПИ - 40717.28.140 е предоставен от Министерството на земеделието на ДСО „БДЖ“ за разкриване на каменна кариера с Решение №КЗ-217/07.09.1974г. Понастоящем ПИ - 40717.28.140, собственост на държавата, с площ 93 771кв.м. е с НТП „За кариера за суровини за строителството и промишлеността в скален масив“.

Концесионерът може да упражнява правата, произтичащи от предоставената концесия, само върху земя от концесионната площ, върху която е придобил съответни права при условията и по реда на Закона за подземните богатства и след съответна промяна на предназначението и при условията и реда на Закона за опазване на земеделските земи и на Закона за горите.

В предвижданията на Общ устройствен план на община Стамболийски, одобрен с Решение № 168, Протокол № 10 от 25.10.2021г. на Общински Съвет Стамболийски не е отразена концесия отдадена по силата на договор от 14.05.2012г., между Министерски съвет на РБ, представлявано от Министъра на икономиката, енергетиката и туризма на „Персенк Инвест“ ООД, като предназначението на имотите, попадащи в концесията, с изключение на ПИ 40717.28.140 е определена, като устройствена зона „Земеделски територии с режим на превантивна защита“.

Съгласно чл.103 от ЗУТ всеки устройствен план се съобразява с предвижданията на концепциите и схемите за пространствено развитие и устройствените планове от по-горна степен. Предвид факта, че предоставената от Министерски съвет концесия попада с характеристиките си в нивото на държавно планиране, може да се счита, че в ОУП Стамболийски не са изпълнени изискванията на чл.103 от ЗУТ по отношение ПИ 40717.28.128, 40717.28.129, 40717.28.133, 40717.28.135, 40717.28.136, 40717.28.137, 40717.28.138, 40717.28.151, 40717.28.152. За тези имоти е налице хипотезата на чл.134, ал.1, т.5 от ЗУТ – констатира се явна фактическа грешка, имаща значение за предвижданията на плана.

Община Стамболийски има права и задължения да отстрани явната фактическа грешка, като на основание чл.134, ал.1, т.5 от ЗУТ предприеме действия за изменение на Общ устройствен план на община Стамболийски, одобрен с Решение № 168, Протокол № 10 от 25.10.2021г. на Общински Съвет Стамболийски.

Основанията за изменение на ОУП са в съответствие с изискванията на чл. 134, ал. 1, т. 5, чл. 136, ал. 1, във връзка с чл. 124 и чл. 125 от ЗУТ.

Изготвянето на настоящия проект е на основание:

- Решение № 247, взето с протокол № 32 от 30.05.2025.г. на Общински Съвет – Стамболийски;
- Одобрено планово задание /мотивирано предложение/ на основание чл. 125 от ЗУТ и приета скица-предложение

б) Период на действие и етапи на изпълнение на плана/програмата

Съгласно чл. 136, ал. 3 на ЗУТ, влязъл в сила устройствен план има период на действие до влизане в сила на нов или изменен устройствен план за съответната територия.

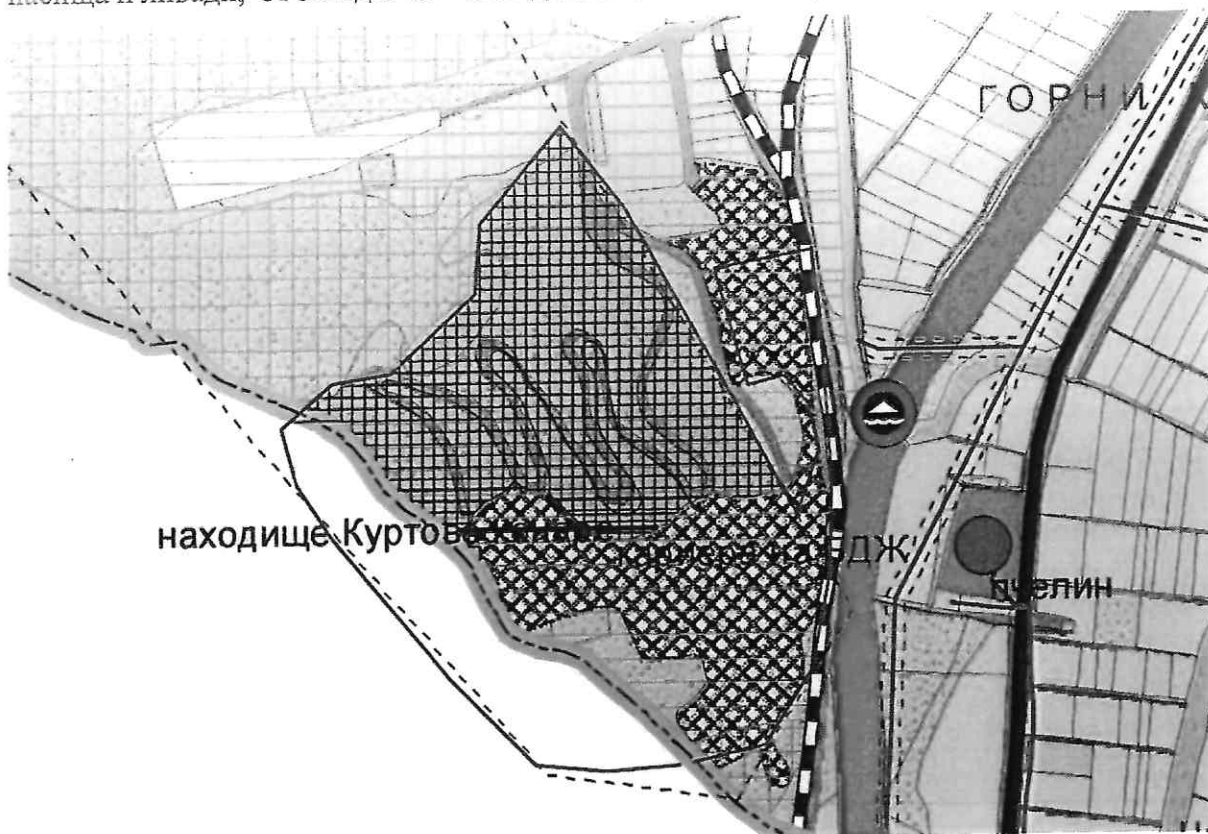
Разработеният проект за изменение на ОУП влиза в сила от датата на неговото одобряване. За реализирането му е необходимо преминаване през следните етапи на изпълнение:

- Разрешение от Кмета на Общината за изработване на проект за изменение на плана въз основа на постъпило искане;
- Преценка необходимостта от извършване на Екологична оценка от Директора на РИОСВ-Пловдив;
- Приемане на изменение на ОУП от общинския експертен съвет и одобряването му от Кмета на Общината;
- Провеждане на процедура за промяна начина на трайно ползване на имотите, обособени в съответната структурната единица.

в) Териториален обхват (транснационален, национален, регионален, областен, общински, за по-малки територии) с посочване на съответните области и общини

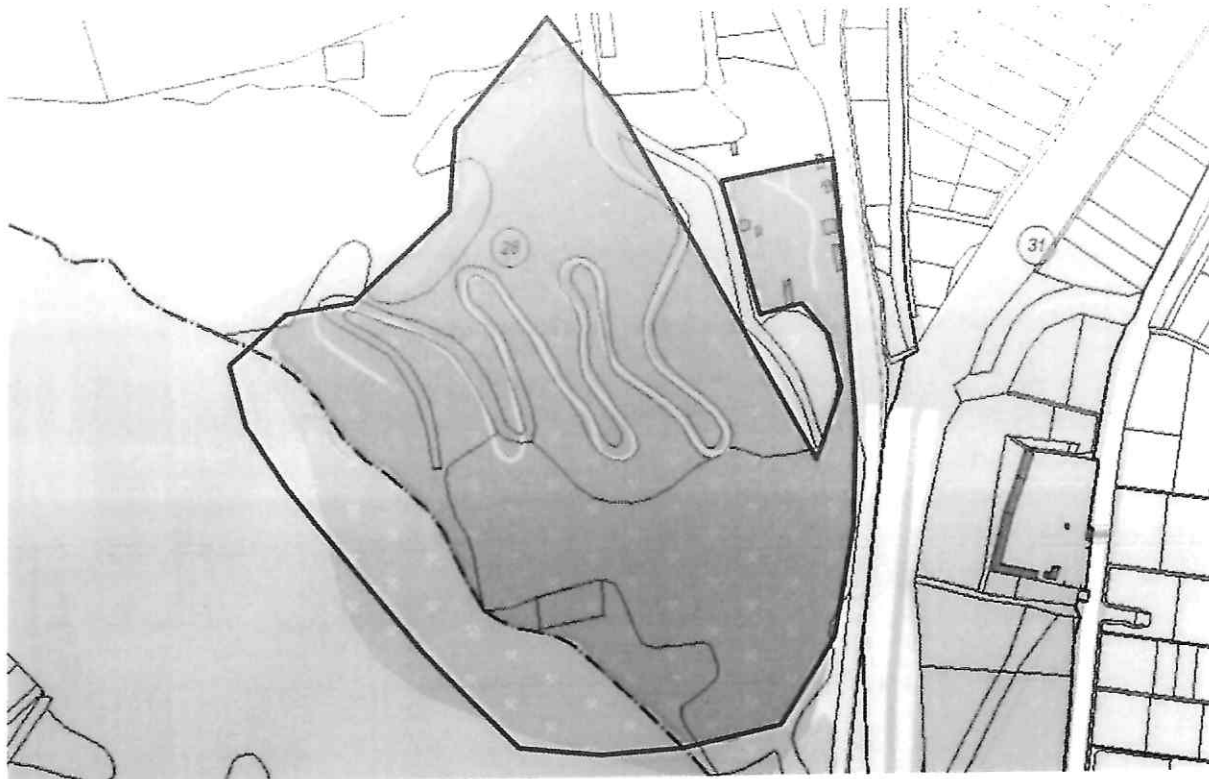
Териториалният обхват на предлаганото изменение на ОУП ще обхваща част от територията на местност „БАИРА”, с.Куртово Конаре, община Стамболийски, включваща имоти: ПИ 40717.28.128, 40717.28.129, 40717.28.133, 40717.28.135, 40717.28.136, 40717.28.137, 40717.28.138, 40717.28.140, 40717.28.151, 40717.28.152,

при граници – от изток – ЖП линия и река „Стара река“, север – земеделски земи – пасища и ливади, от запад и юг – земеделски земи – пасища и ливади в община Кричим.



Фиг. 1. Териториален обхват на предлаганото изменение на Общ устройствен план на Община Стамболийски върху извадка от ОУП на Община Стамболийски

На Фиг. 1 е представено извлечение от Общ устройствен план на Община Стамболийски, одобрен с Решение № 168, Протокол № 10 от 25.10.2021г. от Общински Съвет Стамболийски на територия обхващаща част от територията на местност „БАИРА“, с.Куртово Конаре, община Стамболийски, включваща имоти: ПИ 40717.28.128, 40717.28.129, 40717.28.133, 40717.28.135, 40717.28.136, 40717.28.137, 40717.28.138, 40717.28.140, 40717.28.151, 40717.28.152, с нанесена граница на Концесия за добив на подземни богатства - строителни материали - мрамори.



Фиг. 2. Териториален обхват на предлаганото изменение на Общ устройствен план на Община Стамболийски (жълта маркировка) върху извадка от кадастрален план

г) Засегнати елементи от Националната екологична мрежа (НЕМ)

Територията в обхвата на изменението на плана не засяга елементи на Националната екологична мрежа (НЕМ), но попада в защитена зона от екологичната мрежа Natura 2000. Концесионната площ попада в границите на защитена зона (ЗЗ) „Бесапарски ридове“ с код BG 0002057 обявена по Директивата за опазване на дивите птици.

Концесионната площ не попада в границите на защитена зона „Бесапарски възвишения“ с код BG 0000254 обявена по Директивата за природните местообитания и дивата флора и фауна. Концесионната площ граничи със защитена зона „Бесапарски възвишения“.

Площадката не засяга защитени територии, по смисъла на Закона за защитените територии. Най-близката такава е Защитена местност (ЗМ) „Кричим“, отстояща на над 3.45 км североизточно от концесията (разстояние между най-близките точки от границите на ЗМ и концесията).

Разположението на концесионната площ на находище „КУРТОВО КОНАРЕ“ спрямо двете защитени зони е представено на *Фиг. 3.*



Фиг. 3. Разположение на концесионната площ на находище „КУРТОВО КОНАРЕ“ спрямо ЗЗ „Бесепарски ридове“ с код BG 0002057 (в синя маркировка) и ЗЗ „Бесепарски възвишения“ с код BG 0000254 (в тъмно червена маркировка)

Оценка на степента на въздействие при реализацията на ИП „Изграждане на кариера за добив на мрамори в находище „Куртово Конаре“ (231.884 дка.)“ е направена през 2011 г., а ДОСВ, изготвен в хода на процедурата, проведена по реда на глава шеста от ЗООС, приключила с Решение по оценка на въздействието върху околната среда № 1-П/2011 г. Директора на РИОСВ – Пловдив дава заключение, че реализацията на ИП няма вероятност да окаже значително отрицателно въздействие върху защитените зони.

д) Основни цели на плана/програмата

Главната цел на изменението на ОУП е да създаде условия за устойчиво развитие на територията и възможност за реализиране предметът на договор от 14.05.2012г. между Министерски съвет на РБ, представлявано от Министъра на икономиката, енергетиката и туризма и „Персенк Инвест“ ООД, съгласно който е предоставена концесия за добив на подземни богатства по чл.2, ал.1, т.5 от Закона за подземните богатства - строителни материали – мрамори от находище „Куртово Конаре“, разположено в землището на с. Куртово Конаре, община Стамболийски.

Проектът за изменение на ОУП има за цел да обезпечи устройствената основа и да създаде необходимите предпоставки за осъществяване на инвестиционните намерения по гореописаният договор. ОУП ще послужи за основа за изготвяне на Подобен устройствен пан и смяна предназначението на земеделската земя в обхвата на концесията за неземеделски нужди – необходимо условие за изпълнение на концесионните действия.

е) Финансиране на плана/програмата (държавен, общински бюджет или международни програми, други финансови институции)

Финансирането на предлагания проект за изменение на ОУП е задължение на и ще се осъществи от Община Стамболийски.

ж) Срокове и етапи на изготвянето на плана/програмата и наличие (нормативно регламентирано) на изискване за обществено обсъждане или друга процедурна форма за участие на обществеността

Етапи на изготвяне на проект за изменение на ОУП но Община Стамболийски:

- Изработване на задание за проект за изменение на ОУП, съгласно чл. 125 на ЗУТ, което се внася в общината, на чиято територия се намират имотите, за които се кандидатства, с искането за разрешение за изготвяне изменение на ОУП;
- Кметът на общината в 7-дневен срок внася заданието в съответната РИОСВ за определяне на приложимите процедури по реда на глава шеста и глава седма, раздел I от Закона за опазване на околната среда и чл. 31 от Закона за биологичното разнообразие;
- В 14-дневен срок РИОСВ предоставя поисканата информация;
- Изработване на проект на изменение на ОУП, еднофазно – окончателен проект;
- Изработеният проект за изменение на ОУП се съобщава от Общината на заинтересуваните лица с обявление, което в 10-дневен срок от постъпването на проекта в общинската администрация се изпраща за обнародване в "Държавен вестник";
- Обявлението на изработения проект на изменение на ОУП се разгласява, като се поставя на определените за това места в сградата на Общината, района или кметството, както и на други предварително оповестени обществено достъпни места в съответната територия - предмет на плана, и се публикува на интернет страницата на Общината. Разгласяването по този ред се извършва в 10-дневен срок от обнародването на обявлението;
- Съгласуване на проекта за изменение на ОУП със заинтересуваните териториални администрации - служебно от Кмета на Общината;
- В едномесечен срок, след изтичане на срока за реакция на заинтересуваните лица, проектът на изменение на ОУП, заедно с постъпилите възражения, предложения и искания се приема от общинския експертен съвет;

Одобряване на изменението на ОУП със заповед на Кмета на Общината, в 14-дневен срок след приемането на проекта от експертен съвет. Заповедите на Кмета на Общината се съобщават на заинтересуваните лица при условията и по реда на Административно процесуалния кодекс и се публикуват в Единния публичен регистър по устройство на територията.

Одобрените планове се публикуват на интернет страницата на органа, който ги е одобрил, в тридневен срок от одобряването им. Разработеният проект за изменение на ОУП влиза в сила от датата на одобряването му.

3. Информация за органа, отговорен за прилагането на плана/програмата

Прилагането на плана е отговорност на Възложителя. Контролът по прилагане на плана и спазване на заложените мерки и условия във връзка с опазване на компонентите на околната среда се извършва от РИОСВ - Пловдив, а орган отговорен за одобряването и контрола на проекта за изменение на ОУП е Община Стамболийски.

4. Орган за приемане/одобряване/утвърждаване на плана/програмата

Одобряването на плана става, чрез приемането му от експертният съвет на Общината. Контролът по прилагането на плана е в компетенциите на Община Стамболийски.

Компетентен орган по приложимата процедура по екологична оценка, съгласно разпоредбите на ЗУТ и ЗООС и Наредбата за условията и реда за извършване на екологична оценка на планове и програми е РИОСВ - Пловдив.

5. (не е задължително за попълване)

Моля да бъде допуснато извършването само на екологична оценка (ЕО)/В случаите по чл. 91, ал. 2 от Закона за опазване на околната среда (ЗООС), когато за инвестиционно предложение, включено в приложение № 1 или в приложение № 2 към ЗООС, се изисква и изготвянето на самостоятелен план или програма по чл. 85, ал. 1 и 2 от ЗООС поради следните основания (мотиви):

.....
.....

Приложение:

А. Информация по чл. 8а, ал. 2 от Наредбата за условията и реда за извършване на екологична оценка на планове и програми:

1. Характеристика на плана/програмата относно:

а) инвестиционните предложения по приложение № 1 към чл. 92, т. 1 и приложение № 2 към чл. 93, ал. 1, т. 1 и 2 към ЗООС и/или други инвестиционни предложения с предполагаемо значително въздействие върху околната среда, спрямо които предлаганият план/програма определя критерии, нормативи и други ръководни условия от значение за бъдещото им разрешаване или одобряване по отношение на местоположение, характер, мащабност и експлоатационни условия:

В площта на находище „КУРТОВО КОНАРЕ“ е извършван добив от 1966 г. – старо находище „Куртово Конаре (БДЖ)“, след което се извършва неговото допроучване.

„Персенк Инвест“ ООД, гр. Пловдив осъществява дейност по добив на подземни богатства – строителни материали – мрамори от находище „КУРТОВО КОНАРЕ“, разположено в землището на с. Куртово Конаре, общ. Стамболийски, и гр. Кричим, община Кричим, област Пловдив от влизането в сила на договор от 14.05.2012 г. за предоставяне на концесия за добив на подземни богатства по чл. 2, ал. 1, т. 5 от Закона за подземните богатства.

Концесията за добив е действаща и е предоставена с Решение на Министерски съвет № 277 от 26 март 2012 година за предоставяне на концесия за добив на подземни богатства по чл. 2, ал. 1, т. 5 от закона за подземните богатства – строителни материали – мрамори, от находище „КУРТОВО КОНАРЕ“, в землището на с. Куртово Конаре, общ. Стамболийски, и гр. Кричим, община Кричим, област Пловдив на основание чл. 54, ал. 5 и 6 във връзка с чл. 5, т. 3, чл. 6, ал. 3 и чл. 29 от Закона за подземните богатства, чл. 95е, ал. 1 от Закона за концесиите във връзка с чл. 71 от Закона за подземните богатства и мотивирано предложение на министъра на икономиката, енергетиката и туризма, за срок от 35 години. Концесионният договор е сключен на 14.05.2012 г., и е влязъл в сила на 18.05.2012 г. Срокът на концесията е до 18.05.2047 г.

За инвестиционно предложение „Изграждане на кариера за добив на мрамори от находище „КУРТОВО КОНАРЕ“ (231,884 дка)“, разположена в землището на с. Куртово Конаре, общ. Стамболийски, и гр. Кричим, община Кричим, област Пловдив има постановено положително Решение по оценка на въздействието върху околната среда № 1-П/2011 г. на Директора на РИОСВ - Пловдив.

Концесионната площ – 248.614 дка. и площта на находището – 231.884 дка. обхваща част от територията на местност „БАИРА“, с. Куртово Конаре, община Стамболийски, включваща имоти: ПИ 40717.28.128, 40717.28.129, 40717.28.133, 40717.28.135, 40717.28.136, 40717.28.137, 40717.28.138, 40717.28.140, 40717.28.151, 40717.28.152

Извършена е оценка на въздействието върху околната среда в ДОВОС за ИП в обхвата на процедурата по реда на глава шеста от ЗООС, приключила с Решение № 1-П/2011 г. на Директора на РИОСВ - Пловдив. В рамките на същата процедура е изготвен доклад за оценка степента на въздействие с предмета и целите на опазване в ЗЗ ВГ 0002057 „Бесапарски ридове“ и ЗЗ ВГ 0000254 „Бесапарски възвишения“, като заключението на оценката е, че няма вероятност реализацията на ИП да окаже значително отрицателно въздействие върху защитените зони.

Дейността е съществуваща и не представлява ново инвестиционно предложение по смисъла на ЗООС.

б) мястото на предлагания план/програма в цялостния процес или йерархия на планиране и степен, до която планът/програмата влияе върху други планове и програми:

Общите устройствени планове са основа за цялостното устройство на териториите на общините, на части от тях или на отделни населени места с техните землища. Предвижданията на общите устройствени планове, с които се определят общата структура и преобладаващото предназначение на териториите, видът и предназначението на техническата инфраструктура и опазването на околната среда и обектите на културно-историческото наследство, са задължителни при изготвянето на подробните устройствени планове. Общият устройствен план обаче няма пряко приложение за разрешаване на строителство.

С Решение № 168, Протокол № 10 от 25.10.2021г. на Общински Съвет Стамболийски е одобрен Общ устройствен план на община Стамболийски, който определя преобладаващото предназначение и начин на устройство на отделните структурни части на териториите, обхванати от плана.

Територията, разположена югозападно от гр. Стамболийски е с характерни хълмисти, полупланински форми – скалисто пасище.

По силата на договор от 14.05.2012г., между Министерски съвет на РБ, представлявано от Министъра на икономиката, енергетиката и туризма и „Персенк Инвест“ ООД е предоставена за концесия за добив на подземни богатства по чл.2, ал.1, т.5 от Закона за подземните богатства - строителни материали – мрамори от находище „Куртово Конаре“, разположено в землището на с. Куртово Конаре, община Стамболийски.

В обхвата на концесията попадат имоти 40717.28.128, 40717.28.129, 40717.28.133, 40717.28.135, 40717.28.136, 40717.28.137, 40717.28.138, 40717.28.140, 40717.28.151, 40717.28.152. Поземлен имот - ПИ - 40717.28.140 е предоставен от Министерството на земеделието на ДСО „БДЖ“ за разкриване на каменна кариера с Решение №КЗ-217/07.09.1974г. Понастоящем ПИ - 40717.28.140, собственост на държавата, с площ 93 771кв.м. е с НТП „За кариера за суровини за строителството и промишлеността в скален масив“.

Концесионерът може да упражнява правата, произтичащи от предоставената концесия, само върху земя от концесионната площ, върху която е придобил съответни права при условията и по реда на Закона за подземните богатства и след съответна промяна на предназначението и при условията и реда на Закона за опазване на земеделските земи и на Закона за горите.

В предвижданията на Общ устройствен план на община Стамболийски, одобрен с Решение № 168, Протокол № 10 от 25.10.2021г. на Общински Съвет Стамболийски не е отразена концесия отдадена по силата на договор от 14.05.2012г., между Министерски съвет на РБ, представлявано от Министъра на икономиката, енергетиката и туризма на „Персенк Инвест“ ООД, като предназначението на имотите, попадащи в концесията, с изключение на ПИ 40717.28.140 е определена, като устройствена зона „Земеделски територии с режим на превантивна защита“.

Съгласно чл.103 от ЗУТ всеки устройствен план се съобразява с предвижданията на концепциите и схемите за пространствено развитие и устройствените планове от по-горна степен. Предвид факта, че предоставената от Министерски съвет концесия попада с характеристиките си в нивото на държавно планиране, може да се счита, че в ОУП Стамболийски не са изпълнени изискванията на чл.103 от ЗУТ по отношение ПИ 40717.28.128, 40717.28.129, 40717.28.133, 40717.28.135, 40717.28.136, 40717.28.137,

40717.28.138, 40717.28.151, 40717.28.152. За тези имоти е налице хипотезата на чл.134, ал.1, т.5 от ЗУТ – констатира се явна фактическа грешка, имаща значение за предвижданията на плана.

Община Стамболийски има права и задължения да отстрани явната фактическа грешка, като на основание чл.134, ал.1, т.5 от ЗУТ предприеме действия за изменение на Общ устройствен план на община Стамболийски, одобрен с Решение № 168, Протокол № 10 от 25.10.2021г. на Общински Съвет Стамболийски.

Реализирането на плана не касае други планове и програми.

в) значение на плана/програмата за интегрирането на екологичните съображения, особено с оглед насърчаването на устойчиво развитие:

Главната цел на изменението на ОУП е да създаде условия за устойчиво развитие на територията и възможност за реализиране предметът на договор от 14.05.2012г. между Министерски съвет на РБ, представлявано от Министъра на икономиката, енергетиката и туризма и „Персенк Инвест“ ООД, съгласно който е предоставена концесия за добив на подземни богатства по чл.2, ал.1, т.5 от Закона за подземните богатства - строителни материали – мрамори от находище „Куртово Конаре“, разположено в землището на с. Куртово Конаре, община Стамболийски.

Проектът за изменение на ОУП има за цел да обезпечи устройствената основа и да създаде необходимите предпоставки за осъществяване на инвестиционните намерения по гореописаният договор. ОУП ще послужи за основа за изготвяне на Подробен устройствен пан и смяна предназначението на земеделската земя в обхвата на концесията за неземеделски нужди – необходимо условие за изпълнение на концесионните действия.

г) екологични проблеми от значение за плана/програмата:

Към настоящия момент няма данни за екологични проблеми и/или замърсявания на разглежданата територия. След направен по-подробен анализ на реализацията на плана в т. 4 от настоящият документ, не се очаква реализацията на плана да доведат до възникване и/или задълбочаване на замърсявания и/или екологични проблеми.

д) значение на плана/програмата за изпълнението на общностното законодателство в областта на околната среда:

С реализацията на плана ще се постигне интегриране на принципите на устойчиво развитие на територията, което е важна предпоставка за икономически растеж, конкурентоспособност и подобряване на качеството на средата и живот в нея, с отговорно отношение към околната среда. С реализирането на плана ще се постигне ефективно управление в използването на ресурсите на територия с цел тяхното опазване.

е) наличие на алтернативи:

По отношение на местоположението на територията, предмет на плана, алтернативи няма, тъй като границите са лимитирани в рамките на определената концесионна площ, това е и причината за липса на алтернативи за местоположението.

2. Обосновка на конкретната необходимост от изготвянето на плана/програмата:

С реализацията на настоящото изменение на ОУП се цели да се заложат промени в устройствените параметри, с които да се създаде планова основа за изработване и одобряване на подробни устройствени планове за имотите в обхвата на концесионната площ.

3. Информация за планове и програми и инвестиционни предложения, свързани с предложения план/програма:

Дейността няма връзка с други съществуващи и одобрени с устройствен или друг план дейности в обхвата на въздействие на обекта.

След одобряването на изменението на ОУП могат да бъдат предприети съответните действия от концесионера за изготвяне, съгласуване и одобряване на подробни устройствени планове за имотите в обхвата на концесионната площ.

4. Характеристики на последиците и на пространството, което е вероятно да бъде засегнато, като се отчитат по-специално:

а) вероятността, продължителността, честотата и обратимостта на последиците:

За инвестиционно предложение „Изграждане на кариера за добив на мрамори от находище „КУРТОВО КОНАРЕ“ (231,884 дка)“, разположена в землището на с. Куртово Конаре, общ. Стамболийски, и гр. Кричим, община Кричим, област Пловдив има постановено положително Решение по оценка на въздействието върху околната среда № 1-II/2011 г. на Директора на РИОСВ - Пловдив.

Очакваното въздействие ще е незначително, временно, краткотрайно, локално, с възможност за възстановяване след приключване на дейността и реализация на дейности по рекултивация на терена.

При експлоатацията не се очакват негативни въздействия при спазване изискванията на екологичното законодателство.

По-долу е направена характеристика на въздействията върху компонентите на околната среда и свързаните с тях последици, както и техните - териториален обхват, вероятност, продължителност, честота и обратимост.

Въздействие върху населението и човешкото здраве

Експлоатацията на находището – добивни работи, ПВР, товаро-разтоварна, транспортна и преработвателна дейност в ТСИ, са свързани с неорганизирано отделяне на газово-прахови емисии, шум и вибрации, което обуславя влошаване на санитарно – хигиенните условия за работещия персонал. Замърсяването е с ограничен териториален обхват и е локализирано на и около площта на обекта. Въздействията върху работната среда са с различна продължителност, честота и интензитет и са пряко свързани с добивния процес. Рискът от тези въздействия за здравето на персонала се ограничава и контролира при стриктно спазване на вътрешните правила, инструкции и заповеди относно охрана на труда при различните дейности. Предвид факта, че се използва оросяване, навсякъде

където това се налага и в зависимост от климатичните условия, като цяло емисиите на прах са снижени.

Въздействието върху населението от производствената дейност е сведено до минимум, поради естествените дадености на релефа, слизането в дълбочина при добивния процес и отдалечеността на населените места. По този начин, образувания котлован, става естествена бариера за недопускане разпространяването на вредни емисии в атмосферния въздух и на вредни физични фактори (шум, вибрации).

Разстоянието до най-близкото засегнато селище – с. Куртово Конаре е около 1,3 км по права въздушна линия.

Фактори, които биха могли да повлияят отрицателно върху населението са:

- *Вредни вещества във водите* - Близко до площадката на кариерата няма санитарно-охранителни зони на източници за питейно водоснабдяване и минерални води (*Наредба № 3 за условията и реда за проучване, проектиране, утвърждаване и експлоатация на санитарно - охранителните зони около водоизточниците и съоразженията за питейно-битово снабдяване и около водоизточниците на минерални води, използвани за лечебни, профилактични, питейни и хигиенни нужди, ДВ бр.88 2000 г*). Инвестиционното предложение съдържа редица предложения свързани с предотвратяване на опасностите от замърсяване на подземните и повърхностни води. Хидрогеоложките условия на територията на площадката са благоприятни от здравна гледна точка.
- *Шум* – Шумът е един от основните фактори с неблагоприятно въздействие върху населението, присъстващ като нежелан или вреден външен звук, причинен от човешката дейност, в т.ч. излъчван от автомобилния, железопътния и въздушния транспорт, от инсталации и съоръжения на промишлеността и от локални източници. Показателите за шум в околната среда са физични величини, при чието определяне са отчетени степента и границите на дискомфорт на гражданите, изложени на шум. След замърсяването на въздуха, факторът шум е от основно значение за здравето на хората. Шумовото им натоварване зависи както от интензитета на шума, така и от продължителността на неговото въздействие.

Основни източници на шум в околната среда са:

- Транспортните потоци на автомобилния и релсов транспорт;
 - Въздушен транспорт;
 - Локални източници – промишлени предприятия, търговски обекти, увеселителни заведения, сервиси за услуги и други, разположени на територията, определена като урбанизирана територия по Закона за устройство на територията.
- *Вредни вещества във въздуха* - По време на експлоатацията на кариерата се използват тежки машини (булдозери, багери), пробивна техника, техниката на полумобилната ТСИ и др. Този факт предполага, че ще се наблюдава увеличение на емисиите на определени вредни вещества и фини прахови частици най-вече на работната площадка. Не се очаква неблагоприятно въздействие върху здравето на населението от района.
 - *Неорганизираните емисии в атмосферния въздух* - основен източник на неорганизираните емисии в обекта са площни (пробивно взривни работи, снемане и

депониране на откривката и полезното изкопаемо, товарене и разтоварване на добитите материали, натрошаване на добитата суровина, емисии на отработени газове от ДВГ на строителната техника и др.) и линейни (прах и отработени газове от ДВГ на транспортиращата техника и от движението ѝ по карьерните пътища). Тези транспортни средства изпускат и в работната, и в околната среда незначителен обем на емисии от газообразни и аерозолни органични замърсители. При експлоатацията и закриването на участъка от находище „КУРТОВО КОНАРЕ“ ще се извършват дейности, водещи до отделяне на прахо-газови емисии в атмосферния въздух.

По време на експлоатацията се очаква пряко, отрицателно въздействие обособено на територията на площадката (емисии на замърсители от прах и шум). Не се очаква кумулативен ефект.

При спазване на технологичната и екологичната дисциплина ще се гарантира ограничаване на отрицателните въздействия.

По време на експлоатацията на обекта, населението няма да бъде експонирано на установения водещ по значимост фактор - ниски по обем емисии в атмосферния въздух.

За населението въздействията ще са без практически неблагоприятни здравни ефекти. По отношение на шума, като най-значим рисков фактор по време на експлоатацията на обекта, нивата на този фактор ще са по-ниски от допустимите съгласно действащите хигиенни норми.

Потенциален риск за здравето на работещите и обслужващ персонал съществува, съобразно характера на тяхната дейност. Ще им въздействат отделените вредни вещества във въздуха. Всички машини и съоръжения отговарят на нормите за безопасност и охрана на труда, действащи на територията на Република България.

Въздействието върху работещите и тяхното здраве може да възникне по време на експлоатацията. По време на експлоатацията на такъв вид обект ще се направи задължителен инструктаж на работещия персонал в обект, който ще се извършва периодично. Ще се изготвят и инструкции за отделните работни места, ще се осигурят индивидуални предпазни облекла. Поради тази причина подробно са разгледани предполагаемите влияния на дейността върху всеки един от тези фактори, както и конкретното възникване на здравен риск ако такъв съществува.

Не се очаква превишение на дневните и нощни норми за нива на звуково налягане в жилищната зона и причиняване на дискомфорт през нощта по време на съня.

Разкривните и добивните дейности в находище „КУРТОВО КОНАРЕ“ няма да бъдат съпроводени с емитиране на йонизиращи лъчения: електромагнитни вълни, гама лъчения, излъчване на частици-продукт на радиоактивно разпадане.

Няма емисии на йонизиращи лъчи, източници на радионуклеиди и електромагнитни вълни.

При експлоатацията не се очаква отделяне на миризми.

В заключение може да се каже, че експлоатацията на обекта няма да доведе до негативни промени в здравното състояние на населението.

Въздействие върху Атмосферен въздух

При експлоатацията и закриването на находище „КУРТОВО КОНАРЕ“ ще се извършват дейности, водещи до отделяне на прахо-газови емисии в атмосферния въздух. Източниците на емисии ще бъдат неорганизирани.

През периода на експлоатацията се извършват разкривни, взривни и добивни дейности, които могат да бъдат разглеждани като източници на емисии на прах по време на извършването им.

В кариерата не се провеждат масови взривявания, а взривяване на отделни ограничени по обем масиви. Необходимото взривно вещество за взривяване на масивите е ограничено и се определя от площта полетата.

Вредните вещества, които се отделят от източниците на замърсяване при експлоатацията на кариерата са свързани основно с прахови емисии от мраморите с различен фракционен състав и емисии на азотни оксиди от взривните работи и транспорта.

Очакваните емисии са както следва:

- Прах от товаро-разтоварните работи, от взривните работи, от преминаването на транспортни машини между мястото на добив и МТСИ и от клиентски транспорт.
- Азотни и серни оксиди от взривните работи и от транспортните средства.

При работата на тежките машини ще се отделят характерните за горивните процеси в двигателите с вътрешно горене газове, като азотни оксиди, серен диоксид, въглероден оксид и др.

Неорганизираните емисии, могат да се разглеждат като площни (пробивно взривни работи, снемане и депониране на откривката и полезното изкопаемо, товарене и разтоварване на добитите материали, натрошаване на добитата суровина, емисии на отработени газове от ДВГ на строителната техника и др.) и линейни (прах и отработени газове от ДВГ на транспортиращата техника и от движението ѝ по кариерните пътища).

На площадката няма да има източник на организирани емисии.

През периода на закриване и рекултивация на кариерата се извършват дейности, свързани с обратно полагане на изветите почвени материали за техническа и биологична рекултивация, при което се генерират аналогични за периода на строителството замърсители – емисии на прах и отработени газове от ДВГ.

Териториалният обхват на въздействие е локален, за служители и посетители на територията на площадката. Степента на въздействие – незначителна, а продължителността на въздействието - периода на експлоатация, временно, по време на работния ден.

Не се очакват кумулативни и трансгранични въздействия.

Въздействие върху почвите

Засегнатите площи не са обработваеми. Съседните на находището терени също не са обработваеми. С реализирането на инвестиционното предложение няма да се отнемат обработваеми площи от селскостопанския фонд. Не се очакват и изменения в почвеното плодородие на обработваемите площи, които се намират на значително разстояние от площта на запасите.

Пътното трасе за извозване на суровината не преминава през обработваеми площи, поради което не се очакват негативни въздействия върху насаждения.

При разработване на находището се предвижда селективно изземване на хумусен пласт и откривка и разделното им депониране. За целта е оформено съответното насипище. Така предложения начин на събиране и последващо използване на хумуса и откривката е в съответствие с изискванията на Наредба №26 за отнемане и оползотворяване на хумусния слой.

Предвижда се временното насипище за откривка да бъде в рамките на концесионната площ, но извън площта на геоложките запаси. Местоположението му е определено, съобразно площта на доказаните запаси.

При експлоатацията на находището и съпътстващите дейности в него няма да се засягат земи извън площта му.

При извършване на дейностите в кариерата е възможно косвено отлагане на незначителни количества прах от разпрашаване на скалата, от която е съставено находището. Разпространението е с ограничен радиус, върху почвите в съседство на находището. Изпълняваните дейности включват мерки за оросяване на пътища и площадки, които снижават в значителна степен праховото замърсяване на почвите. Допълнителен благоприятстващ фактор е слизането в дълбочина, което ограничава площното разпространение на прах. Поради това не се очаква замърсяване на почвите от дейностите по изпълнение на концесията.

Въздействие върху водите

Кариерата попада в обхвата на Басейнова дирекция Източнобеломорски район, гр. Пловдив.

Повърхностни води

Терените в обхвата на настоящия проект за изменение на ОУП попада в границите на водосбора на повърхностно водно тяло „Стара река от град Пещера до устие“ с код BG3MA700R144.

Повърхностно водно тяло с код BG3MA700R144 е определено като силномодифицирано с лош екологичен потенциал и непостигащо добро химично състояние. Целта за опазване на околната среда за конкретното водно тяло (съгласно разпоредбите на Глава X, Раздел III на ЗВ) е постигане на добър екологичен потенциал по БЕК Макробезгръбначни (повишаване с две степени); общ фосфор (СГС – понижение с 0.53 mg/l); общ азот (СГС – понижение с 1.52 mg/l); БПК₅ (СГС – понижение с 4.57 mg/l) и предотвратяване на влошаването му след 2027 г. и постигане на добро химично състояние – SKOC за изместващите показатели (биота – PBDE, живак) и предотвратяване на влошаването му и постигане целите за зоната за защита на водите.

За 2024 г. повърхностно водно тяло с код BG3MA700R144 е определено с умерен екологичен потенциал с отклонения попоказатели Макробезгръбначни, Фитобентос, общ азот, общ фосфор, БПК₅ и в добро химично състояние по матрица вода.

Подземни води

Концесионна площ на находище „КУРТОВО КОНАРЕ“ е разположена в обхвата на подземно водно тяло (ПВТ) BG3G00000Pt041 - Карстови води - Централно Родопски масив.

Съгласно Раздел 4, точки 4.2.2. и 4.2.3 от ПУРБ на ИБР подземно водно тяло BG3G00000Pt041 е в добро химично състояние и добро количествено състояние. Целта за опазване на околната среда за подземно водно тяло BG3G00000Pt041 е запазване на доброто химично състояние и предотвратяване влошаването му, и запазване на добро количествено състояние и предотвратяване на влошаването му.

Подземните водни тела са определени като зона за защита на водите, съгласно чл. 119а, ал. 1, т. 1 от ЗВ. В подземните водни тела има определени зони за защита на водите по чл. 119а, ал. 1, т. 3а от Закона за водите (ЗВ).

Част от концесионната площ на находище „КУРТОВО КОНАРЕ“ попада в уязвима зона за защита на водите включена в Раздел 3, точка 3.3.1 от ПУРБ на ИБР.

Водоизточници на питейно-битово водоснабдяване. Санитарно-охранителни зони

Концесионната площ не попада в границите на санитарно охранителни зони на водоизточници на питейно-битово водоснабдяване, както и в СОЗ на водоизточници на минерални води, използвани за лечебни, профилактични, питейни и хигиенни нужди.

Най-близко разположените водоизточници на подземни води за питейно-битово водоснабдяване в района на кариерата са, както следва:

- На около 1530 m източно от контура на концесионна площ „КУРТОВО КОНАРЕ“ се намира санитарно-охранителна зона (СОЗ) около водовземно съоръжение (шахтов кладенец – ШК 2) на Помпена станция „Куртово Конаре“, за водоснабдяване на с. Куртово Конаре и с. Ново село, общ. Стамболийски, обл. Пловдив, учредена със Заповед № СОЗ-М-41/17.01.2006 г. Същия сондаж се използва за мониторингов пункт, част от Националната система за мониторинг на околната среда, който е с код BG3G0000AQHMP034 и наименование „Куртово Конаре, Сондаж“.

- На около 1600 m източно от контура на концесионна площ „КУРТОВО КОНАРЕ“ се намира СОЗ около обект: ПС „Перушица-2“ (два броя шахтови кладенци – ШК1 и ШК2) за питейно-битово водоснабдяване на гр. Перушица, общ. Перушица, обл. Пловдив, учредена със Заповед № СОЗ-М-50.1/10.08.2006 г.

- На около 1960 m южно от контура на концесионна площ „КУРТОВО КОНАРЕ“ се намира СОЗ около експлоатационно водовземно съоръжение (СК-1) използван в хранително-вкусовата промишленост за производствено водоснабдяване на обект: „Предприятие за преработка и съхранение на плодове и зеленчуци без консервиране“, собственост на „Кричимфрукт“ ООД – гр. Кричим, община Кричим, учредена със Заповед № СОЗ-М-71/02.03.2007 г.

- На около 2290 m източно от контура на концесионна площ „КУРТОВО КОНАРЕ“ се намира СОЗ – подземни води, около каптиран извор (КИ), „Кайсов кайнак“, находящ се в поземлен имот (ПИ) с идентификатор 75188.1.355 по КККР на с. Устина, община Родопи, обл. Пловдив, за питейно-битово водоснабдяване на „Специализирана ферма за кози, за производство на месо и разплодни животни“, собственост на „Агро Юстина“ ЕООД – с. Устина, учредена със Заповед № СОЗ-М-353/28.09.2018 г.

- На около 2270 м южно от контура на концесионна площ „КУРТОВО КОНАРЕ“ се намира СОЗ около два броя шахтови кладенеца (ШК-1 и ШК-2) за питейно-битово водоснабдяване на гр. Кричим и с. Устина, учредена със Заповед № СОЗ-М-20/07.06.2005 г.

- На около 2860 м южно от контура на концесионна площ „КУРТОВО КОНАРЕ“ се намира СОЗ – подземни води, около два броя тръбни кладенци ТК-1 и ТК-2 за питейно-битово и производствено водоснабдяване на обект: Предприятие за козметични продукти на „Солвекс – козметични продукти“ ООД в УПИ I-520, кв. 1 по плана на гр. Кричим, общ. Кричим, обл. Пловдив, учредена със Заповед № СОЗ-М-185/07.06.2010 г.

- На около 4060 м южно от контура на концесионна площ „КУРТОВО КОНАРЕ“ се намира СОЗ – подземни води на обект: 2 броя каптирани извора – „Синката“ и „Кошовете“ на питейно-битово водоснабдяване на гр. Кричим, общ. Кричим, обл. Пловдив, учредена със заповед № СОЗ-М-100/15.12.2007 г.

- На около 2270 м северно от контура на концесионна площ „КУРТОВО КОНАРЕ“ се намира СОЗ около тръбен кладенец за водоснабдяване на Цех за производство на йонизирана трапезна вода „Кристал“ в с. Ново село, общ. Стамболийски, обл. Пловдивска, учредена със Заповед № СОЗ-М-17/04.04.2005 г.

- На около 2430 м северно от контура на концесионна площ „КУРТОВО КОНАРЕ“ се намира СОЗ около водоизточника сондажен кладенец (СК-1) за питейно-битови (хигиенни) цели и хидромелиоративно водоснабдяване на обект: „Приемна сграда в УПИ I-9, 10 и 36, кв. 111 – Стопански двор, местност „Ормана“, от землището на с. Ново село, общ. Стамболийски, обл. Пловдивска, учредена със Заповед № СОЗ-М-16/04.04.2005 г.

Предвидени мерки в ПУРБ на ИБР:

Мерките за постигане на целите за опазване на подземните и повърхностните водни тела са описани в приложенията към Раздел 7 на ПУРБ на ИБР. Отношение към конкретните дейности в кариерата могат да имат следните мерки:

- В Приложение № 7.2.1, към раздел 7 на ПУРБ на ИБР е предвидена мярка с наименование: Забрани и ограничения за изпълнение на дейности в зоните за защита на питейните води и в определените санитарно-охранителни зони (СОЗ) и буферните зони около водоземните съоръжения/системи, действие за изпълнение на мярката: DW_1_35 Забрана за добив на подземни богатства, вкл. инертни и строителни материали, в буферна зона с радиус 1000 м от съоръжения за водоземане за подземни води за питейно битово-водоснабдяване. Мярката е с код DW_1;
- В Приложение № 7.2.1, към раздел 7 на ПУРБ на ИБР е предвидена мярка с наименование: Забрани и ограничения за изпълнение на дейности в зоните за защита на питейните води и в определените санитарно-охранителни зони (СОЗ) и буферните зони около водоземните съоръжения/системи, действие за изпълнение на мярката: DW_1_4 Спазване на забрани и ограничения в СОЗ съгласно заповедта за определяне на зоната и списъка по приложение № 1 към националния каталог от мерки (ПУРБ). Мярката е с код DW_1;
- В Приложение № 7.2.1, към раздел 7 на ПУРБ на ИБР е предвидена мярка с наименование: Забрана за добив на инертни материали на по-малко от 50 метра

от бреговете на реките, действие за изпълнение на мярката: НУ_3_1 Забрана за добив на инертни материали на по-малко от 50 м от бреговете на реките. Мярката е с код НУ_3;

- В Приложение № 7.2.1, към раздел 7 на ПУРБ на ИБР е предвидена мярка с наименование: Предотвратяване на отвеждането на приоритетни вещества в подземните води, действие за изпълнение на мярката: GD_1_2 Забрана или ограничаване на дейности, които увеличават риска за пряко или непряко отвеждане на приоритетни и опасни вещества или други замърсители в подземните води, включително разкриването на подземните води на повърхността чрез изземване на отложенията и почвите, покриващи водното тяло. Мярката е с код GD_1;

Специфични изисквания и мерки в ПУРБ свързани със зоните за защита на водите.

Концесионната площ на находище „КУРТОВО КОНАРЕ“ попада в границите на ЗЗ „Бесапарски ридове“, като са въведени забрани в заповедта за обявяване с № РД-786/29.10.2008 г.

Предвидени мерки в ПУРН на ИБР:

Мерките в Програмата от мерки на ПУРН на ИБР са описани в Приложенията към ПУРН на ИБР 2022-2027 г. За конкретните дейности в обхвата на предвижданията на настоящия проект за изменение на ОУП няма предвидени мерки съдържащи забрани и ограничения.

Кариерата се намира извън определените райони със значителен потенциален риск от наводнения в ИБР и не попада в зони, които могат да бъдат наводнени съобразно картите на районите под заплаха от наводнения, при сценариите, посочени в чл. 146е от Закона за водите.

Извършването на дейностите в кариерата няма да доведе до съществено увеличаване на риска от наводнение.

Забрани и ограничения, предвидени в Закона за водите, по отношение на този вид инвестиционни намерения.

За подземните водни тела или части от тях, разположени в първи хоризонт (който се разкрива на повърхността) има следните забрани:

- Добив на подземни богатства, в т.ч. инертни и строителни материали, под водното ниво;
- Добив на подземни богатства, в т.ч. инертни и строителни материали между земната повърхност и и водното ниво;
- Изграждане на геоложки, хидротехнически и инженерногеоложки проучвателни съоръжения, в т.ч. и водоземни съоръжения за подземни води в подземното водно тяло (водоносния хоризонт);

В обхвата на настоящата процедура не се предвижда добив под водното ниво. Мраморите, изграждащи находището, са силно напукани до натрошени и приповърхностно окарстени. В границите му подземните води се акумулират в

напукания и окаersten масив, като бързо се придвижват в дълбочина по пукнатините и дребните каверни. Условията не създават възможност за образуването на водоносен хоризонт до кота +200 - котата на най-ниско изчислените запаси и ресурси.

- Добив на подземни богатства в района на водовземане на питейно-битово водоснабдяване на населението, без да е доказано, че с добивната дейност не се понижава нивото на подземните води и няма опасност от влошаване на качеството им.

Концесионната площ не попада в границите на санитарно охранителни зони на водоизточници на питейно-битово водоснабдяване, както и в СОЗ на водоизточници на минерални води, използвани за лечебни, профилактични, питейни и хигиенни нужди.

Най-близко разположените водоизточници на подземни води за питейно-битово водоснабдяване в района на кариерата се намират на разстояние над 1000 м от границата на концесионната площ.

Изчислените експлоатационни запаси на строителни материали - мрамори от находището са над нивото на подземните води.

Не се планират и не са необходими добивни дейности под стационарното ниво на подземните води.

Не се очаква и няма да има негативно въздействие и върху водоизточниците на ПБВ.

Предвид липсата на вододобивни и водопонизителни мероприятия няма да има нарушаване на естествената хидродинамична картина изразяващо се в спадане на водните нива в района.

Реализацията на дейността в кариерата няма да доведе до съществени въздействия върху състоянието на повърхностните и подземни води.

Реализацията на дейността в кариерата няма да има пряко и негативно въздействие върху подземните води в района.

Реализацията на дейността в кариерата няма да доведе до съществени въздействия върху състоянието на повърхностните и подземни води.

Не се очаква генериране на промишлени отпадъчни води в резултат от дейността в обхвата на настоящата процедура.

Не се предвижда отвеждане на отпадъчни води в локална или градска канализационна мрежа, поради липса на условия от това.

По отношение на битово-фекалните отпадъчни води – предвидено е използването на химически тоалетни.

Не се очакват други потоци отпадъчни води.

Въздействие върху земните недра

Реализирането на плана и предвидените инвестиционни предложения са предвидени дейности по изграждане, които няма да окажат въздействие върху земните недра.

Въздействие върху ландшафта

Дейността е за изземване на природно богатство, поради което земните недра са пряко засегнати. Въздействието е съсредоточено в обхвата на карьерното поле и се ограничава до предвидените за добив дълбочини. Въздействието ще е трайно и необратимо. Параметрите за добив се регулират чрез цялостния и годишните работни проекти за добив, които съобразяват залягането на подземното богатство и изискванията за неговото пълноценно изземване, поставени в ЗПБ.

Въздействие върху биоразнообразието

Карьерата е в експлоатация от години, поради което на терена, предмет на концесията, няма ценни животински и растителни видове.

Флора

При експлоатацията се очаква въздействие само и единствено върху растителността в площадката на инвестиционното предложение. Въздействие може да се очаква и от неорганизираните газови емисии от изгорелите газове на ДВГ. Очакваните основни замърсители на въздуха на и около работната площадка в този случай са основно прах и в малки количества въгледороди, въглероден оксид и азотни оксиди.

Потенциалното въздействие върху растителността от съседните територии ще произтича главно в резултат на отделяните във въздуха от изгорелите газове на ДВГ.

По време на експлоатацията на инвестиционното предложение не се предвижда генериране на отпадъчни води, поради което не се очаква негативно въздействие върху флората, растителността и находища на лечебни растения в съседните на инвестиционното предложение територии.

При реализирането на инвестиционното предложение няма да бъдат засегнати находища на лечебни растения.

При реализирането на инвестиционното предложение няма да бъдат засегнати редки, застрашени от изчезване и защитени растителни видове и растителни съобщества.

При закриването на обекта трябва да се създадат растителни съобщества, които да съответстват на потенциалните типове растителност за съответните местообитания.

Частичната биологична рекултивация, която е предвидена като втори етап от рекултивационните мероприятия включва изпълнението на лесотехнически, агрохимически, технологични и мелиоративни мероприятия при което ще се появи дървесна и храстова растителност през първите три години от изпълнението на техническата рекултивация.

Предвидено е изготвяне на рекултивационен проект при който ще бъдат залесени и затревени част от площите с иззета скална маса.

Избраните по проекта за биологична рекултивация растителни видове, схеми и начини за залесяване, както и предвидените агротехнически и горскостопански мероприятия трябва да бъдат направени съобразно климатичните, почвени и теренни условия и съгласно задачите, които трябва да се изпълнят с рекултивацията.

Фауна

По време на експлоатационния период неблагоприятни въздействия върху фауната не се очакват. Не се очаква сериозно негативно въздействие върху фауната в близост до площадката на инвестиционното предложение.

Въздействие върху културното наследство

В близост до имота няма разположени природни обекти и паметници на културата. Въздействието върху културното наследство се оценява като нулево.

Предвиденото за реализация инвестиционно предложение няма да окаже въздействие върху културното наследство.

При евентуално откриване на такива обекти в процеса на осъществяване на предвидените след промяната на предназначението на земята дейности, съгласно чл. 72 от Закона за културното наследство, ще бъдат уведомени Община Стамболийски, Регионалния археологически музей – гр. Пловдив и Регионалния инспекторат по опазване на културното наследство.

Въздействие върху елементите от Националната екологична мрежа

Площадката на кариерата попада в защитена зона от екологичната мрежа Натура 2000. Концесионната площ попада в границите на защитена зона (33) „Бесапарски ридове“ с код BG 0002057 обявена по Директивата за опазване на дивите птици.

В рамките на проведена процедура по реда на глава шеста от ЗООС, приключила с Решение № 1-П/2011 г. на Директора на РИОСВ – Пловдив, е изготвен доклад за оценка степента на въздействие с предмета и целите на опазване в 33 BG 0002057 „Бесапарски ридове“ и 33 BG 0000254 „Бесапарски възвишения“, като заключението на оценката е, че няма вероятност реализацията на ИП да окаже значително отрицателно въздействие върху защитените зони.

Бесапарските ридове са разположени в югозападната част на Тракийската низина, в близост до град Пазарджик и в подножието на Родопите. Зоната обхваща ниски варовити безлесни хълмове и съседните открити пространства на запад до пътя за Пещера, на изток до река Въча. Северна граница е река Марица, а южната преминава през землищата на селата Радилово, Бяга и Козарско и достига до град Кричим. На територията на зоната попадат и рибарниците до село Триводици.

Бесапарските ридове са с надморска височина между 350 и 536 м. Около 90% от територията им е заета от калцифилни и топлолюбиви тревни съобщества и обработваемите площи. Има отделни петна широколистни и смесени гори. Най-разпространените тревни съобщества са доминирани от белизма /*Dichanthium ischaetum*/, поради факта че видът е много издръжлив на паша, отъпкване и особено на ерозия. Малък процент от територията е заета от храсти и ниски дървета. Срещат се и изолирани площи със широколистни и смесени гори. Варовитите хълмове се характеризират със специфична растителност, което определя тяхното значение като убежище на редки, ендемични и реликтни видове. На хълмовете расте един локален ендемичен растителен вид – текирската мишорка /*Gypsophila tekirae*/ . От бозайниците, лалугерът /*Spermophilus citellus*/ заслужава особено внимание, тъй като представлява основен хранителен ресурс за хранещите се тук дневни грабливи птици, някои от които много редки и застрашени.

В Бесапарските ридове са установени 86 гнездящи видове птици, от които 15 са включени в Червената книга на България (1985). От срещащите се видове 43 са от европейско природозащитно значение (SPEC) (BirdLife International, 2004). Като световно застрашени в категория SPEC1 са включени 2 вида, а като застрашени в Европа съответно в категория SPEC2 - 12 вида, в SPEC3 - 29 вида. Зоната осигурява подходящи местообитания за 25 вида, включени в приложение 2 на Закона за биологичното разнообразие, за които се изискват специални мерки за защита. От тях 22 са вписани в приложение I на Директива 79/409 на ЕС. Бесапарските ридове са от световно значение за опазването на застрашения от изчезване на планетата царски орел /*Aquila heliaca*/ и е едно от най-важните места в България от значение за Европейския съюз за гнездящите тук полска бърбрия /*Anthus campestris*/, белоопашат мишелов /*Buteo rufinus*/, ловен сокол /*Falco cherrug*/ и дебелоклюна чучулига /*Melanocorypha calandra*/. Тъй като мястото предоставя богата хранителна база, то поддържа значителни гнездови популации и на други видове грабливи птици.

Околните райони са обект на непрекъсната урбанизация. Това прави зоната лесно достъпна и подложена на натиск от разнообразни човешки дейности. Най-сериозният проблем водещ до загуба на ценни местообитания, е постепенното превръщане на пасищата и ливадите в лозови масиви. Откриването и експлоатацията на кариери за инертни материали е ключов за района фактор, водещ до унищожаване на тревни местообитания. Други заплахи, влияещи отрицателно на качеството на местообитанията са употребата на пестициди в обработваемите земи, както и опожаряването на стърнищата. Потенциална заплаха както за птиците, така и за местообитанията им е изграждането на ветроенергийни паркове. Обща заплаха за грабливите птици е прякото избиване на лалугера, който е основен хранителен ресурс, и унищожаване на местообитанията му. Преки заплахи за птиците са браконьерството (вземането на малки и на яйца от гнездата на грабливите птици, отстрелване на грабливи птици), безпокойство през гнездовия период и други.

Зоната е обявена със Заповед No.РД-786 от 29.10.2008 г., бр. 106/2008 на Държавен вестник 2-1-2057-786-2008.

Режимът на дейностите е променен със Заповед № РД-78 от 28.01.2013 г., бр. 10/2013 на Държавен вестник.

Забрани от заповедта за обявяване

В границата на зоната се забранява:

- Премахването на характеристики на ландшафта (синори, единични и групи дървета) при ползването на земеделските земи като такива;
- Залесяването на ливади, пасища и мери, както и превръщането им в обработваеми земи и трайни насаждения;
- Използването на пестициди и минерални торове в пасища и ливади;
- Разкриване на нови кариери за добив на подземни богатства, с изключение на такива, за които има: стартирала процедура за предоставяне на разрешение за търсене и/или проучване; издадено разрешение за търсене и/или проучване; регистрирано търговско откритие; стартирала процедура за предоставяне на концесия за добив или предоставена такава.
- Използването на неселективни средства за борба с вредителите в селското

стопанство;

- Косенето на ливадите от периферията към центъра с бързодвижеща се техника и преди 15 юли.

Предмет и цели на опазване

- Запазване на площта на природните местообитания и местообитанията на видове и техните популации, предмет на опазване в рамките на защитената зона.
- Запазване на естественото състояние на природните местообитания и местообитанията на видове, предмет на опазване в рамките на защитената зона, включително и на естествения за тези местообитания видов състав, характерни видове и условия на средата.
- Възстановяване при необходимост на площта и естественото състояние на приоритетни природни местообитания и местообитания на видове, както и на популации на видовете, предмет на опазване в рамките на защитената зона.

Находището се разработва от години. Теренът отдавна е нарушен. След изземване на подземното богатство от находището и съответно рекултивацията на терена, се очаква възстановяване на типичните за района видове.

В обхвата на територията на кариерата не е открито наличие на видове, предмет на опазване в ЗЗ „Бесапарски ридове“.

Предвид, че в обхвата на концесионната площ попада само вече нарушен терен и не се предвижда разширяване на площта, както и промяна във вида на дейностите, реализирани върху него, не се очаква да бъдат засегнати елементи на НЕМ, извън вече засегнатите такива.

Въздействие на образуваниите отпадъци

При експлоатацията на находище „КУРТОВО КОНАРЕ“ се генерират два вида минен отпадък – почвен материал, които се класифицират съответно като незамърсени почви и инертни отпадъци, а именно: почва - отпадъци от разкриване и добив на неметални полезни изкопаеми - код 01 01 02 съгласно Приложение № 1 на Наредба № 2 от 23.07.2014 г. за класификация на отпадъците.

На находището се извършва селективно изземване на почвена откритка – отпадъци с код 01 01 02.

Разкривните материали се транспортират от мястото на отнемането им до почвеното депо чрез автосамосвали. Насипообразуването се извършва от булдозер.

Депото за съхраняване на почвени материали е разположено в концесионната площ, южно под ТСИ. Теренът за изграждане на почвеното депо е около 7 декара. Съоръжението е съществуващо и не се разглеждат други алтернативни варианти за местоположението му.

Скалната разкривка изцяло се оползотворява за строителни цели. В този аспект скалната разкривка не се съхранява в хранилища за минни отпадъци.

Не се очаква промяна и при генерираните други видове и количества отпадъци (освен отпадъци от проучване, минен добив, кариерен добив, физично и химично преработване на полезни изкопаеми от група 01, съгласно Приложение № 1 на Наредба № 2 от

23.07.2014 г. за класификация на отпадъците), а именно битови отпадъци, отпадъци от ремонт и поддръжка на технологични съоръжения, транспортна и строителна техника. потенциал да предизвикат замърсяване на водите и на почвите.

Продължителността на въздействие на отпадъците върху компонентите на околната среда се очаква да бъде най-силно изразено на етапа на строителните дейности, като въздействието ще е обратимо, и с продължителност и при реализацията, и при експлоатацията на обекта.

При стриктно спазване на предвидените мерки за събиране, съхранение, транспортиране и третиране, като цяло не се очаква кумулативно въздействие., а честотата на въздействие се очаква да е постоянна.

При изменение Плана не се очакват значителни въздействия на отпадъците върху повърхностни води, подземни води и земни недра, както и върху останалите компоненти и фактори на околната среда.

При спазване на нормативната уредба и правилното управление на образуваните отпадъци, не се очакват последици върху територията, предвидена за изменение на Плана.

За извозването и оползотворяването/обезвреждането на всички отпадъци ще се ангажират съответните лицензирани фирми с параметри ненадвишаващи приетата практика за такъв род дейности.

б) кумулативните въздействия:

Характера на инвестиционното предложение не предполага кумулативно въздействие, свързано с отрицателни последици за някой от компонентите на околната среда.

в) трансграничното въздействие:

Въздействието от реализирането на настоящият план е незначително и засяга изцяло територията, която е обект на изменение на ОУП. Разположението на имотите е далеч от границите на страната, което е допълнителна предпоставка за липса на трансгранично въздействие.

г) рисковете за човешкото здраве или околната среда, включително вследствие на аварии, размер и пространствен обхват на последствията (географски район и брой население, които е вероятно да бъдат засегнати)

По смисъла на § 1, т. 12 от допълнителните разпоредби на Закона за здравето.

"Факторите на жизнената среда" са:

а) води, предназначени за питейно-битови нужди;

б) води, предназначени за къпане;

в) минерални води, предназначени за пиене или за използване за профилактични, лечебни или за хигиенни нужди;

г) шум и вибрации в жилищни, обществени сгради и урбанизирани територии;

д) йонизиращи лъчения в жилищните, производствените и обществените сгради;

- е) нейонизиращи лъчения в жилищните, производствените, обществените сгради и урбанизираните територии;
- ж) химични фактори и биологични агенти в обектите с обществено предназначение;
- з) курортни ресурси;
- и) въздух.

Вредно въздействие върху човешкото здраве не се очаква, тъй като инвестиционното предложение не е свързано с процеси отделящи вредни вещества и замърсяващи околната среда с недопустимо въздействие върху нейните фактори, изредени по-горе. Запазената чистота на компонентите/факторите на околната среда няма да има отношение към евентуално последващо и да повлияе недопустимо върху здравето на хората.

В близост до контура на концесионната площ няма жилищни сгради и обекти на здравна защита. Най-близкото населено място е с. Куртово Конаре, което се намира на около 1.2 км североизточно от границата на концесионната площ.

В района на находището няма: води, предназначени за къпане; минерални води, предназначени за пиене или за използване за профилактични, лечебни или за хигиенни нужди; йонизиращи лъчения в жилищните, производствените и обществените сгради; нейонизиращи лъчения в жилищните, производствените, обществените сгради и урбанизираните територии; химични фактори и биологични агенти в обектите с обществено предназначение; курортни ресурси.

Най-близко разположените водоизточници на подземни води за питейно-битово водоснабдяване в района на кариерата са, както следва:

- На около 1530 m източно от контура на концесионна площ „КУРТОВО КОНАРЕ“ се намира санитарно-охранителна зона (СОЗ) около водовземно съоръжение (шахтов кладенец – ШК 2) на Помпена станция „Куртово Конаре“, за водоснабдяване на с. Куртово Конаре и с. Ново село, общ. Стамболийски, обл. Пловдив, учредена със Заповед № СОЗ-М-41/17.01.2006 г. Същия сондаж се използва за мониторингов пункт, част от Националната система за мониторинг на околната среда, който е с код BG3G0000AQHMP034 и наименование „Куртово Конаре, Сондаж“.
- На около 1600 m източно от контура на концесионна площ „КУРТОВО КОНАРЕ“ се намира СОЗ около обект: ПС „Перущица-2“ (два броя шахтови кладенци – ШК1 и ШК2) за питейно-битово водоснабдяване на гр. Перущица, общ. Перущица, обл. Пловдив, учредена със Заповед № СОЗ-М-50.1/10.08.2006 г.
- На около 1960 m южно от контура на концесионна площ „КУРТОВО КОНАРЕ“ се намира СОЗ около експлоатационно водовземно съоръжение (СК-1) използван в хранително-вкусовата промишленост за производствено водоснабдяване на обект: „Предприятие за преработка и съхранение на плодове и зеленчуци без консервиране“, собственост на „Кричимфрукт“ ООД – гр. Кричим, община Кричим, учредена със Заповед № СОЗ-М-71/02.03.2007 г.
- На около 2290 m източно от контура на концесионна площ „КУРТОВО КОНАРЕ“ се намира СОЗ – подземни води, около каптиран извор (КИ), „Кайсов кайнак“, находящ се в поземлен имот (ПИ) с идентификатор 75188.1.355 по КККР на с. Устина, община Родопи, обл. Пловдив, за питейно-битово водоснабдяване на „Специализирана ферма за кози, за производство на месо и разплодни животни“.

собственост на „Агро Юстина“ ЕООД – с. Устина, учредена със Заповед № СОЗ-М-353/28.09.2018 г.

- На около 2270 м южно от контура на концесионна площ „КУРТОВО КОНАРЕ“ се намира СОЗ около два броя шахтови кладенеца (ШК-1 и ШК-2) за питейно-битово водоснабдяване на гр. Кричим и с. Устина, учредена със Заповед № СОЗ-М-20/07.06.2005 г.
- На около 2860 м южно от контура на концесионна площ „КУРТОВО КОНАРЕ“ се намира СОЗ – подземни води, около два броя тръбни кладенци ТК-1 и ТК-2 за питейно-битово и производствено водоснабдяване на обект: Предприятие за козметични продукти на „Солвекс – козметични продукти“ ООД в УПИ I-520, кв. 1 по плана на гр. Кричим, общ. Кричим, обл. Пловдив, учредена със Заповед № СОЗ-М-185/07.06.2010 г.
- На около 4060 м южно от контура на концесионна площ „КУРТОВО КОНАРЕ“ се намира СОЗ – подземни води на обект: 2 броя каптирани извора – „Синката“ и „Кошовете“ на питейно-битово водоснабдяване на гр. Кричим, общ. Кричим, обл. Пловдив, учредена със заповед № СОЗ-М-100/15.12.2007 г.
- На около 2270 м северно от контура на концесионна площ „КУРТОВО КОНАРЕ“ се намира СОЗ около тръбен кладенец за водоснабдяване на Цех за производство на йонизирана трапезна вода „Кристал“ в с. Ново село, общ. Стамболийски, обл. Пловдивска, учредена със Заповед № СОЗ-М-17/04.04.2005 г.
- На около 2430 м северно от контура на концесионна площ „КУРТОВО КОНАРЕ“ се намира СОЗ около водоизточника сондажен кладенец (СК-1) за питейно-битови (хигиенни) цели и хидромелиоративно водоснабдяване на обект: „Приемна сграда в УПИ I-9, 10 и 36, кв. 111 – Стопански двор, местност „Ормана“, от землището на с. Ново село, общ. Стамболийски, обл. Пловдивска, учредена със Заповед № СОЗ-М-16/-4.04.2005 г.

В изпълнение на разпоредбите на чл. 156а, ал. 1, т. 2 от Закон за водите е необходимо на всички етапи от планирането, проектирането, строежа и поддръжката на предвидените за изграждане съоръжения, да се предвидят мерки, обезопасяващи водите на подземните водни тела от замърсяване.

По отношение на шума и вибрации в жилищни, обществени сгради и урбанизирани територии следва да се отбележи, че максималните изчислени нива на шума при извършване на дейностите по добив и преработка в находището са под 35 dB(A), което съответства на нивата за шум характерни за тихи зони извън агломерациите. По отношение на вибрациите, въздействие е възможно да има само за персонала. Вибрациите не достигат до близките обекти подлежащи на защита.

По отношение на въздуха, реализирането на инвестиционното предложение няма да доведе до промяна на фоновото замърсяване в района. Изчисленията за максималните нива на основните замърсители от дейността - ФПЧ_{10} , $\text{ФПЧ}_{2.5}$ и NO_2 показват, че дейностите в находище „КУРТОВО КОНАРЕ“, не са източник на наднормено замърсяване на атмосферния въздух. Изчислените максимални средногодишни концентрации на замърсителите в най-близките жилищни зони потвърждава, че стойностите са многократно под установените норми за опазване на човешкото здраве.

Реализирането на инвестиционното предложение не предполага неблагоприятно въздействие към факторите на жизнената среда:

- води, предназначени за питейно-битови нужди - не се предполага неблагоприятно въздействие;
- води, предназначени за къпане - не се предполага неблагоприятно въздействие;
- минерални води, предназначени за пиене или за използване за профилактични, лечебни или за хигиенни нужди - не се предполага неблагоприятно въздействие;
- шум и вибрации в жилищни, обществени сгради и урбанизирани територии- не се предполага неблагоприятно въздействие. Границите на находището е на разстояние около 960 м от най-близката жилищна сграда в с. Куртово Конаре;
- йонизиращи лъчения в жилищните, производствените и обществените сгради - не се предполага неблагоприятно въздействие;
- нейонизиращи лъчения в жилищните, производствените, обществените сгради и урбанизираните територии — не се предполага неблагоприятно въздействие;
- химични фактори и биологични агенти в обектите с обществено предназначение
- не се предполага неблагоприятно въздействие. В близост до производствената площадка не са разположени обекти с обществено предназначение;
- курортни ресурси - не се предполага неблагоприятно въздействие;
- въздух - предполага се неблагоприятно въздействие с пренебрежимо ниска степен, тъй като стойностите са многократно под установените норми за опазване на човешкото здраве.

Предвид гореизложеното, не са идентифицирани рискове за човешкото здраве, произтичащи от потенциални неблагоприятни въздействия върху тях.

д) очакваните неблагоприятни въздействия, произтичащи от увеличаване на опасностите и последиците от възникване на голяма авария от съществуващи или нови предприятия/съоръжения с нисък или висок рисков потенциал, съгласувани по реда на ЗООС, за случаите по чл. 104, ал. 3, т. 3 от ЗООС:

Добивът на строителни материали не е свързано с риск от големи аварии и бедствия.

При осъществяване на дейностите в рамките на концесионната площ на находище „Куртово Конаре“ ще бъдат съхранявани следните опасни химични вещества:

- дизелово гориво за минната техника. Максимално количество в рамките на обекта, на промишлената площадка – 17 тона в открита цистерна с колонка за дизелово гориво. Автотранспортът се зарежда извън обекта;
- минерални масла за поддръжка на минната техника - до 600 литра, съхранявани на промишлената площадка в склад ГСМ; В тона - 0.534 т хидравлично и моторно масло.
- отпадъци от минерални масла – до 600 литра, съхранявани на площадка в склад ГСМ. В тона - 0.534 т хидравлично и моторно масло.

Изброените вещества, смеси и опасни отпадъци са в количества, по-ниски от критериите по Приложение № 3 на ЗООС за класифициране на предприятия/съоръжения като такива с „нисък“ и „висок“ рисков потенциал.

На работната площадка, както и в района на кариерата, няма склад за взривни вещества, съответно не се съхраняват такива. Пробивно–взривните работи ще се извършват от външна специализирана фирма чрез възлагане. За всяко конкретно взривяване се изготвя

паспорт на ПВР съобразен с конкретната фактическа обстановка и регламента от сеизмичната оценка.

Разглежданото инвестиционно предложение не е с типичен производствен характер и при реализацията или експлоатацията му не се създават рискове от възникване на инциденти, свързани със замърсяване на околната среда.

Описаните дейности не отделят вредности и изпарения в работната и околната среда, опасни за човешкото здраве. По отношение на трудовия риск, опасности съществуват при грубо неспазване на работната и технологичната дисциплина и немарливост от страна на работния персонал.

С оглед намаляване на критичните ситуации и провеждане на нормална производствена дейност, концесионерът следва да провежда:

- Задължителен инструктаж на новопостъпили работници и запознаването им с производствената дейност на дружеството,
- Периодични инструктажи на работниците при възникване на специфични условия,
- Запознаване на работниците с инструкциите за работа с всяка машина и тяхното стриктно спазване,
- Водене на дневник с проведените задължителни и периодични инструктажи на работниците, запознаване на работниците с възможните критични ситуации и начините за действие при всяка критична ситуация,
- Разработване на мероприятия за предотвратяване или преодоляване на възникналите кризисни ситуации или залпови замърсявания.

Тъй като дружеството извършва специфична дейност и са рискови работните места, най-сериозно внимание се обръща при пожари, обилни снеговалежи и преспонавявания, земетресения, производствени аварии и залпови изпускания на замърсяващи вещества. За всяка създадена критична ситуация на територията на находищата са предвидени конкретни мероприятия за тяхното преодоляване, както и необходимите мерки за тяхното предотвратяване. С предвидените мероприятия и мерки от страна на ръководството се запознават работниците от дружеството, които непрекъснато се допълват и усъвършенстват въз основа на практическия опит и преодолявани критични ситуации от производствени аварии или природни бедствия.

За предотвратяване на производствените аварии и залповите изпускания на замърсяващи вещества е необходимо създаване на добра организация за тяхното преодоляване при спазване на нормативните изисквания.

е) величината и пространственият обхват на въздействията (географски район и брой на населението, които е вероятно да бъдат засегнати):

Находище „КУРТОВО КОНАРЕ“ е разположено в землищата на с. Куртово Конаре, община Стамболийски и гр. Кричим, община Кричим, област Пловдив. То се намира на около 3 км северно от гр. Кричим и на 1.2 км югозападно от с. Куртово Конаре, като най-близката жилищна сграда се намира на около 920 м.

Пътната мрежа в района е много добре развита. Близки селища са с. Ново село, гр. Кричим и с. Куртово Конаре. В непосредствена близост до кариерата, източно от нея,

преминават ж.п. линията гр. Пловдив – гр. Пещера и асфалтовия път гр. Кричим - гр. Пловдив.

Находището има максимална дължина около 650 м и максимална ширина около 450 м.

Най-близко разположените обекти и населени места са:

- на североизток - 1 030 м с. Куртово Конаре;
- на север - 1 940 м с. Ново село;
- на юг 2 850 м гр. Кричим;
- на изток 12 м ж.п. линия „Пловдив – Пещера“, 135 м индустриална зона и 230 м път Ш-866 „гр. Кричим - с. Куртово Конаре - гр. Стамболийски“ към гр. Пловдив.

ж) ценността и уязвимостта на засегнатата територия (вследствие на особени естествени характеристики или на културно-историческото наследство; превишението на стандартите за качество на околната среда или пределните стойности; интензивно земеползване):

Към настоящия момент, на територията на имотите не са установени обекти с историческа, културна или археологическа стойност. При евентуално откриване на такива обекти в процеса на осъществяване на предвидените след промяната на предназначението на земята дейности, съгласно чл. 72 от Закона за културното наследство, ще бъдат уведомени Община Стамболийски, Регионалния археологически музей – гр. Пловдив и Регионалния инспекторат по опазване на културното наследство.

з) въздействието върху райони или ландшафти, които имат признат национален, общностен или международен статут на защита:

Предвидената промяна не се очаква да окаже въздействие върху райони или ландшафти, които имат признат национален, общностен или международен статут на защита.

Ландшафтът на територията на кариерата е антропогенизиран в резултат на извършвана дейност по добив до момента. Продължаването на дейността няма да доведе до съществена промяна в него. След приключване на дейността през 2047 г. ще бъде приложен на плана за рекултивация на терена.

Площта, на която ще бъде реализирано инвестиционното предложение, не засяга и не попада в близост обекти с историческа, културна или археологическа стойност.

Концесионната площ не попада в защитени територии, по смисъла на Закона за защитените територии, но цялата концесионна площ попада в границите на 33 „Бесепарски ридове“ с код BG 0002057 обявена по Директивата за опазване на дивите птици.

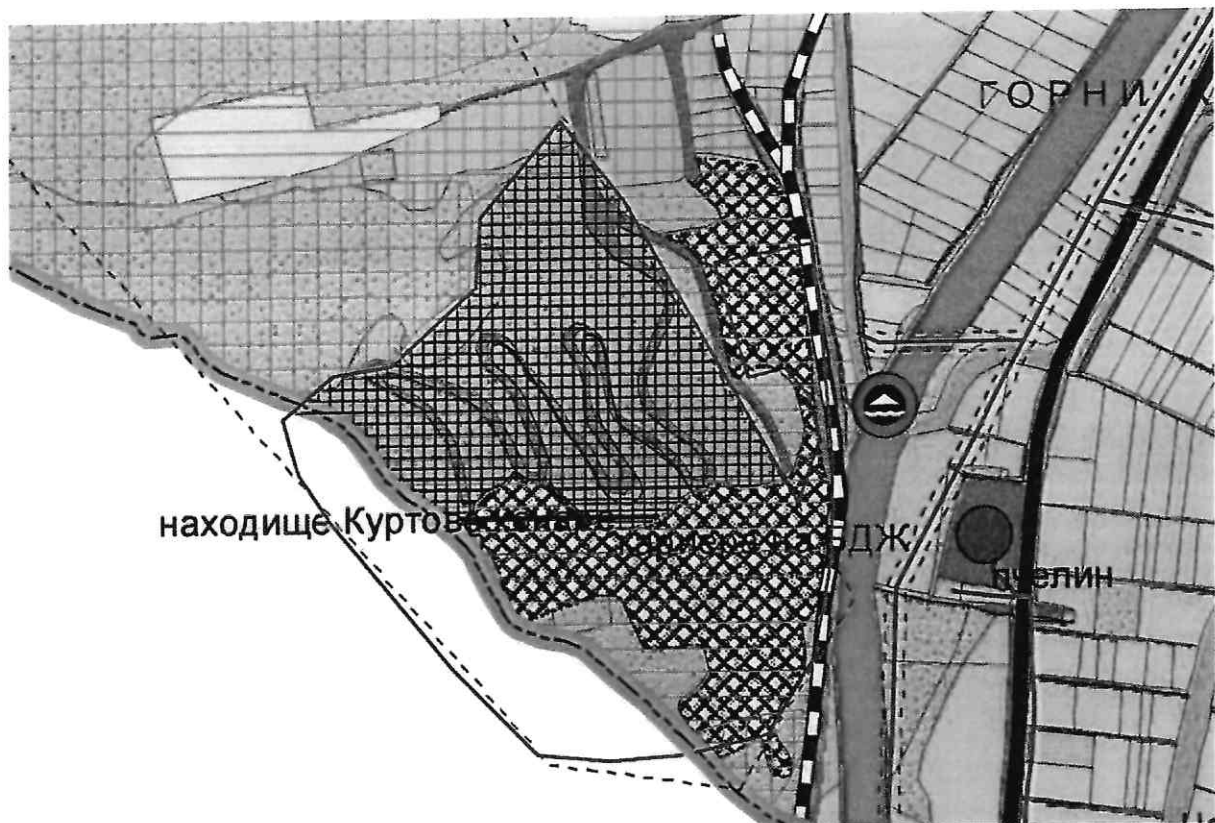
Концесионната площ не попада в границите на защитена зона „Бесепарски възвишения“ с код BG 0000254, обявена по Директивата за природните местообитания и дивата флора и фауна. Концесионната площ граничи със защитена зона „Бесепарски възвишения“.

Площадката не засяга защитени територии, по смисъла на Закона за защитените територии. Най-близката такава е Защитена местност (ЗМ) „Кричим“, отстояща на над 3.45 км североизточно от концесията (разстояние между най-близките точки от границите на ЗМ и концесията).

Предвид, че в обхвата на настоящото изменение на ОУП попада само вече нарушен терен и не се предвижда разширяване на площта, както и промяна във вида на дейностите, реализирани върху него, не се очаква да бъдат засегнати елементи на НЕМ, извън вече засегнатите такива.

5. Карта или друг актуален графичен материал на засегнатата територия и на съседните ѝ територии, таблици, схеми, снимки и други - по преценка на възложителя, приложения:

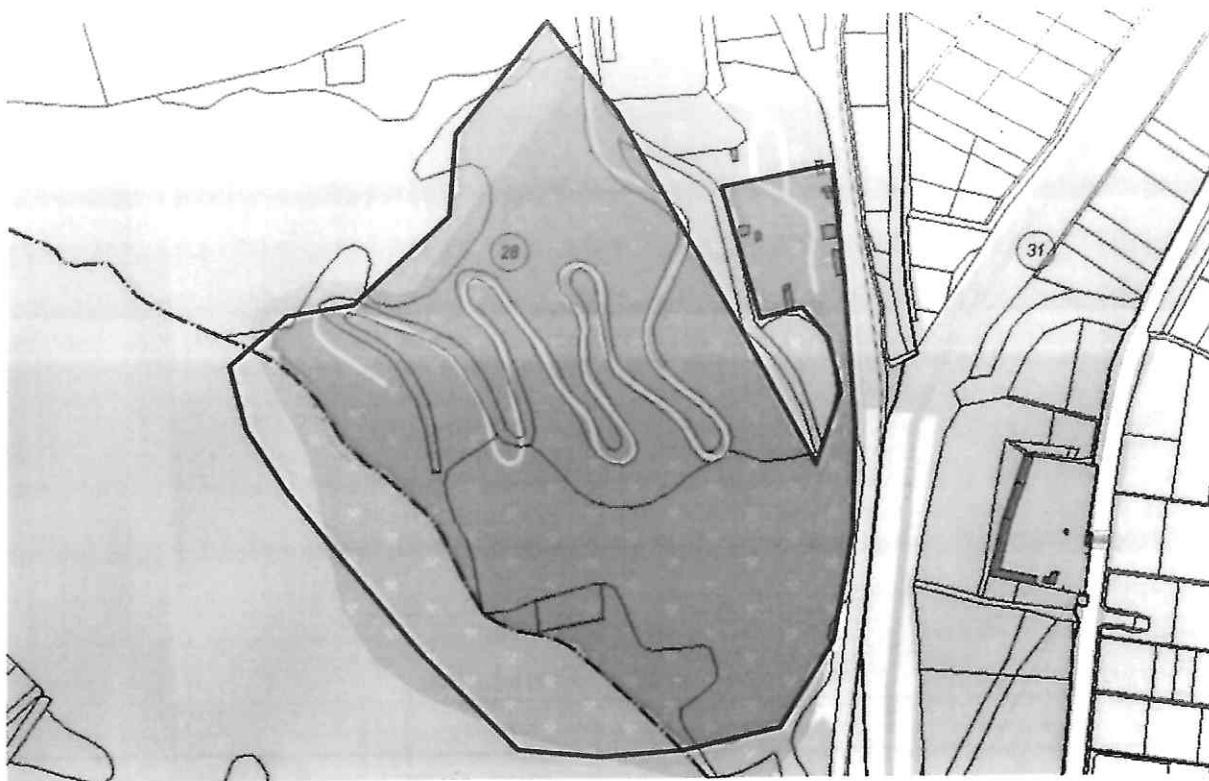
Териториалният обхват на предлаганото изменение на ОУП ще обхваща част от територията на местност „БАИРА”, с.Куртово Конаре, община Стамболийски, включваща имоти: ПИ 40717.28.128, 40717.28.129, 40717.28.133, 40717.28.135, 40717.28.136, 40717.28.137, 40717.28.138, 40717.28.140, 40717.28.151, 40717.28.152, при граници – от изток – ЖП линия и река „Стара река“, север – земеделски земи – пасища и ливади, от запад и юг – земеделски земи – пасища и ливади в община Кричим.



Фиг. 1. Териториален обхват на предлаганото изменение на Общ устройствен план на Община Стамболийски върху извадка от ОУП на Община Стамболийски

На Фиг. 1 е представено извлечение от Общ устройствен план на Община Стамболийски, одобрен с Решение № 168, Протокол № 10 от 25.10.2021г. от Общински Съвет Стамболийски на територия обхващаща част от територията на местност „БАИРА”, с.Куртово Конаре, община Стамболийски, включваща имоти: ПИ 40717.28.128, 40717.28.129, 40717.28.133, 40717.28.135, 40717.28.136, 40717.28.137, 40717.28.138,

40717.28.140, 40717.28.151, 40717.28.152, с нанесена граница на Концесия за добив на подземни богатства - строителни материали - мрамори.



Фиг. 2. Териториален обхват на предлаганото изменение на Общ устройствен план на Община Стамболийски върху извадка от кадастрален план (жълта маркировка)

Разположението на концесионната площ на находище „КУРТОВО КОНАРЕ“ спрямо двете защитени зони е представено на Фиг.3.



Фиг. 3. Разположение на концесионната площ на находище „КУРТОВО КОНАРЕ“ спрямо ЗЗ „Бесанарски ридове“ с код BG 0002057 (в синя маркировка) и ЗЗ „Бесанарски възвишения“ с код BG 0000254 (в тъмно червена маркировка)

6. Нормативни изисквания за провеждане на наблюдение и контрол по време на прилагане на плана или програмата, в т.ч. предложение на мерки за наблюдение и контрол по отношение на околната среда и човешкото здраве:

Териториалните нормативни правила и изисквания за прилагането на плана се уреждат с чл. 104 от Закона за устройство на територията (ЗУТ), одобрени едновременно с него, както и в съответствие с наредбата по чл. 13, ал. 1 от същия закон.

Съгласно чл. 28, ал. 1 от Наредбата за условията и реда за извършване на екологична оценка на планове и програми компетентен орган по наблюдението и контрола по изпълнението на мерките при прилагането на плана е РИОСВ - Пловдив.

7. Информация за платена такса и датата на заплащане.

Приложено представяме копие на платежно нареждане.

Б. Електронен носител - 1 бр.

- Желая решението да бъде издадено в електронна форма и изпратено на посочения адрес на електронна поща.
- Желая да получавам електронна кореспонденция във връзка с предоставяната услуга на посочения от мен адрес на електронна поща.
- Желая решението да бъде получено чрез лицензиран пощенски оператор.

Дата: 05.12.2025

Взложите

