

**ИНФОРМАЦИЯ ЗА ПРЕЦЕНЯВАНЕ  
НА НЕОБХОДИМОСТТА ОТ ИЗВЪРШВАНЕ НА ОВОС ЗА  
ИНВЕСТИЦИОННО ПРЕДЛОЖЕНИЕ**

**ЗА**

**„ИЗГРАЖДАНЕ НА ИНСТАЛАЦИЯ ЗА ИНТЕНЗИВНО  
ОТГЛЕЖДАНЕ НА СВИНЕ ЗА УГОЯВАНЕ (НАД 30 КГ.) В  
ЗЕМЛИЩЕТО НА ГР. СЪЕДИНЕНИЕ“**

(съгласно Приложение № 2 на Наредбата за условията и реда за извършване на ОВОС)



*Възложител: „Нодос Фарма“ ЕООД*

*януари 2025 г.*

## СЪДЪРЖАНИЕ

<b>I. ИНФОРМАЦИЯ ЗА КОНТАКТ С ВЪЗЛОЖИТЕЛЯ</b> .....	<b>4</b>
1. ИМЕ, ПОСТОЯНЕН АДРЕС, ТЪРГОВСКО НАИМЕНОВАНИЕ И СЕДАЛИЩЕ.....	4
<b>II. РЕЗЮМЕ НА ИНВЕСТИЦИОННОТО ПРЕДЛОЖЕНИЕ</b> .....	<b>4</b>
1. ХАРАКТЕРИСТИКА НА ИНВЕСТИЦИОННОТО ПРЕДЛОЖЕНИЕ .....	4
2. МЕСТОПОЛОЖЕНИЕ НА ПЛОЩАДКАТА, ВКЛЮЧИТЕЛНО НЕОБХОДИМА ПЛОЩ ЗА ВРЕМЕННИ ДЕЙНОСТИ ПО ВРЕМЕ НА СТРОИТЕЛСТВОТО.....	10
3. ОПИСАНИЕ НА ОСНОВНИТЕ ПРОЦЕСИ (ПО ПРОСПЕКТНИ ДАННИ), КАПАЦИТЕТ, ВКЛЮЧИТЕЛНО НА СЪОРЪЖЕНИЯТА, В КОИТО СЕ ОЧАКВА ДА СА НАЛИЧНИ ОПАСНИ ВЕЩЕСТВА ОТ ПРИЛОЖЕНИЕ № 3 КЪМ ЗООС.	10
4. СХЕМА НА НОВА ИЛИ ПРОМЯНА НА СЪЩЕСТВУВАЩА ПЪТНА ИНФРАСТРУКТУРА.....	12
5. ПРОГРАМА ЗА ДЕЙНОСТИТЕ, ВКЛЮЧИТЕЛНО ЗА СТРОИТЕЛСТВО, ЕКСПЛОАТАЦИЯ И ФАЗИТЕ НА ЗАКРИВАНЕ, ВЪЗСТАНОВЯВАНЕ И ПОСЛЕДВАЩО ИЗПОЛЗВАНЕ.....	13
6. ПРЕДЛАГАНИ МЕТОДИ ЗА СТРОИТЕЛСТВО.....	13
7. ДОКАЗВАНЕ НА НЕОБХОДИМОСТТА ОТ ИНВЕСТИЦИОННОТО ПРЕДЛОЖЕНИЕ .....	13
8. План, карти и снимки, показващи границите на инвестиционното предложение, даващи информация за физическите, природните и антропогенните характеристики, както и за разположените в близост елементи от Националната екологична мрежа и най-близко разположените обекти, подлежащи на здравна защита, и отстоянията до тях. ....	13
9. Съществуващо земеползване по границите на площадката или трасето на инвестиционното предложение.....	15
10. Чувствителни територии, в т.ч. чувствителни зони, уязвими зони, защитени зони, санитарно-охранителни зони около водоизточниците и съоръженията за питейно-битово водоснабдяване и около водоизточниците на минерални води, използвани за лечебни, профилактични, питейни и хигиенни нужди и др.; Национална екологична мрежа.....	15
11. Други дейности, свързани с инвестиционното предложение (например добив на строителни материали, нов водопровод, добив или пренасяне на енергия, жилищно строителство). ....	16
12. Необходимост от други разрешителни, свързани с инвестиционното предложение.....	16
<b>III. МЕСТОПОЛОЖЕНИЕ НА ИНВЕСТИЦИОННОТО ПРЕДЛОЖЕНИЕ, КОЕТО МОЖЕ ДА ОКАЖЕ ОТРИЦАТЕЛНО ВЪЗДЕЙСТВИЕ ВЪРХУ НЕСТАБИЛНИТЕ ЕКОЛОГИЧНИ ХАРАКТЕРИСТИКИ НА ГЕОГРАФСКИТЕ РАЙОНИ, ПОРАДИ КОЕТО ТЕЗИ ХАРАКТЕРИСТИКИ ТРЯБВА ДА СЕ ВЗЕМАТ ПОД ВНИМАНИЕ, И ПО-КОНКРЕТНО:</b> .....	<b>16</b>
1. Съществуващо и одобрено земеползване .....	16
2. мочурища, крайречни области, речни устия .....	16
3. крайбрежни зони и морска околна среда.....	17
4. планински и горски райони.....	17
5. защитени със закон територии .....	17
6. засегнати елементи от Националната екологична мрежа .....	17
7. ландшафт и обекти с историческа, културна или археологическа стойност .....	17
8. територии и/или зони и обекти със специфичен санитарен статут или подлежащи на здравна защита .....	18
<b>IV. ТИП И ХАРАКТЕРИСТИКИ НА ПОТЕНЦИАЛНОТО ВЪЗДЕЙСТВИЕ ВЪРХУ ОКОЛНАТА СРЕДА, КАТО СЕ ВЗЕМАТ ПРЕДВИД ВЕРОЯТНИТЕ ЗНАЧИТЕЛНИ ПОСЛЕДИЦИ ЗА ОКОЛНАТА СРЕДА ВСЛЕДСТВИЕ НА РЕАЛИЗАЦИЯТА НА ИНВЕСТИЦИОННОТО ПРЕДЛОЖЕНИЕ</b> .....	<b>18</b>
1. Въздействие върху населението и човешкото здраве, материалните активи, културното наследство, въздуха, водата, почвата, земните недра, ландшафта, климата, биологичното разнообразие и неговите елементи и защитените територии. ....	18
1.1. Въздействие върху населението и човешкото здраве .....	18
1.2. Въздействие върху материалните активи и културното наследство .....	19
1.3. Въздействие върху въздуха и климата.....	19
1.4. Въздействие върху водата .....	23
1.5. Въздействие върху почвата, земните недра и ландшафта .....	24
1.6. Въздействие върху биологичното разнообразие и неговите елементи, и защитените територии .....	24

2. Въздействие върху елементи от Националната екологична мрежа, включително на разположените в близост до инвестиционното предложение. ....	24
3. Очакваните последици, произтичащи от уязвимостта на инвестиционното предложение от риск от големи аварии и/или бедствия. ....	24
4. Вид и естество на въздействието (пряко, непряко, вторично, кумулативно, краткотрайно, средно- и дълготрайно, постоянно и временно, положително и отрицателно). ....	25
5. Степен и пространствен обхват на въздействието - географски район; засегнато население; населени места (наименование, вид - град, село, курортно селище, брой на населението, което е вероятно да бъде засегнато, и др.). ....	25
6. Вероятност, интензивност, комплексност на въздействието. ....	26
7. Очакваното настъпване, продължителността, честотата и обратимостта на въздействието. ....	26
8. Комбинирането с въздействия на други съществуващи и/или одобрени инвестиционни предложения. ....	26
9. Възможността за ефективно намаляване на въздействията. ....	26
10. Трансграничен характер на въздействието. ....	26
11. Мерки, които е необходимо да се включат в инвестиционното предложение, свързани с избягване, предотвратяване, намаляване или компенсиране на предполагаемите значителни отрицателни въздействия върху околната среда и човешкото здраве. ....	27
<b>V. ОБЩЕСТВЕН ИНТЕРЕС КЪМ ИНВЕСТИЦИОННОТО ПРЕДЛОЖЕНИЕ. ....</b>	<b>28</b>

## I. ИНФОРМАЦИЯ ЗА КОНТАКТ С ВЪЗЛОЖИТЕЛЯ

### 1. ИМЕ, ПОСТОЯНЕН АДРЕС, ТЪРГОВСКО НАИМЕНОВАНИЕ И СЕДАЛИЩЕ

Име: „Нодос Фарма“ ЕООД

ЕИК: 203407875

(  
[  
,  
,  
]  
  
.  
]  
]

## II. РЕЗЮМЕ НА ИНВЕСТИЦИОННОТО ПРЕДЛОЖЕНИЕ

### 1. ХАРАКТЕРИСТИКА НА ИНВЕСТИЦИОННОТО ПРЕДЛОЖЕНИЕ

Възложителят предвижда да отглежда свине за угодяване (над 30 кг.), по интензивен способ, в съществуващи сгради, в поземлен имот с идентификатор 70528.1.999, в землището на град Съединение, Община Съединение, собственост на „Верде Фуудс“ ЕООД. Имота ще се ползва въз основа на договор за наем. В свинефермата ще се угодяват прасета от 25 кг до 140 кг., на база „пълно-празно“, като капацитета е до 1950 скотоместа, или по изчисления 1920 броя.

Възложителят няма възможност за изграждане на нови сгради в имот № 000421 в землището на град Съединение, Община Съединение, който е с начин на трайно ползване – изоставена нива и за който е постановено Решение № ПВ-88-ПР/2021 г. на Директора на РИОСВ – Пловдив. Възложителят заявява, че: оттегля това си инвестиционно предложение; не са разработвани технически проекти; не са подавани документи за издаване на разрешение за строеж и не са правени постъпки за промяна на предназначението на земите.

На територията на гр. Съединение, в имот № 001126 (УПИ № VI-000422), дружеството има съществуваща свинеферма за свине майки, с капацитет до 730 бр. животни. За изграждането на свинефермата за свине-майки, е постановено Решение № ПВ-97-ПР/2015 г. от Директора на РИОСВ - Пловдив, с характер да не се извършва ОВОС. За изграждането на свинефермата за свине-майки, е издадено Разрешение за строеж № 25/05.07.2016 г. Обектът е действащ, има издадени съответни разрешения съгласно Закона за ветеринарно-медицинската дейност и подзаконовите актове по неговото прилагане. В технологично отношение, този обект следва да се счита за основен, тъй като след раждането на прасетата и достигане на тегло около 25 -30 кг се прехвърлят за угодяване в свинеферми за угодяване, в случая, в новопредвидените помещения. Поради това ИП може да се разгледа като разширение на съществуващата дейност на „Нодос Фарма“ ЕООД – отглеждане на свине-майки.

**а) размер, засегната площ, параметри, мащабност, обем, производителност, обхват, оформление на инвестиционното предложение в неговата цялост;**

Инвестиционното предложение ще се реализира в част от поземлен имот 70528.1.999, в землището на град Съединение, Община Съединение, собственост на „Верде Фуудс“ ЕООД. Актът за собственост е представен в **Приложение № 1**. Общата площ на имота е 41 801 кв.м., трайно предназначение на територията: урбанизирана, начин на трайно ползване: за животновъдна ферма. От имота ще бъдат ползвани четири сгради, обозначени с номера 8, 9, 10, 11 на скицата, представена в **Приложение № 2**. В **Приложение № 3** е представен договор за наем на четирите сгради.



**Фиг. II.1а-1.** Обозначение на поземлен имот 70528.1.999, в землището на град Съединение, Община Съединение на кадастрална карта



**Фиг. II.1а-2.** Обозначение на поземлен имот 70528.1.999 и на сградите в него, в землището на град Съединение, Община Съединение на кадастрална карта





**Фиг. П.1а-3** Извадка от Гугъл сателитна карта с означено местоположение на съществуващата ферма за свине – майки, на имота, предмет на Решение № ПВ – 88 – ПР - 2021г. и на разглежданото инвестиционно предложение – ферма за прасета за угодяване

**б) взаимовръзка и кумулиране с други съществуващи и/или одобрени инвестиционни предложения;**

Новата дейност има връзка със съществуваща свинеферма за 730 свине - майки, разположена в непосредствена близост и експлоатирана от същото дружество. За изграждането на свинефермата за свине-майки, е постановено Решение № ПВ-97-ПР/2015 г. от Директора на РИОСВ - Пловдив, с характер да не се извършва ОВОС. За изграждането на свинефермата за свине-майки, е издадено Разрешение за строеж № 25/05.07.2016 г. Намерението е, след раждането на прасетата и достигане на тегло около 25 кг да бъдат прехвърляни за угодяване в новопредвидените помещения.

ИП е свързано и с биогаз инсталация, с оператор „ГРИЙН ФОРЕСТ ПРОДЖЕКТ“ АД, гр. Пловдив, за която е постановено Решение за преценяване на необходимостта он извършване на ОВОС № ПВ-112-ПР/2011 г. от Директора на РИОСВ – Пловдив, с характер да не се извършва ОВОС. Понастоящем инсталацията е съществуваща и въведена в експлоатация, съгласно Разрешение за ползване № СТ-05-806 от 21.05.2014 год. В тази инсталация ще бъде подаван торовия отпадък за оползотворяване, с цел производство на електроенергия.

Така описаните свързани дейности не биха могли да породят кумулиране на въздействията, тъй като връзката е технологична, осигуряваща ресурсно животновъдния цикъл и оползотворяване на генерираните отпадъци.

**в) използване на природни ресурси по време на строителството и експлоатацията на земните недра, почвите, водите и на биологичното разнообразие;**

Строителство не се предвижда, единствено ремонтно-монтажни дейности за преоборудване на сградите.

Захранването с вода за питейни нужди на животните се предвижда от водоизточник, собственост на Възложителя, разположен в съседен парцел, където се намира свинефермата за майки и за който има издадено Разрешителното за водовземане от подземни води, чрез нови водовземни съоръжения с № 31520779/17.08.2017г. Разрешеният годишен воден обем е 14 600 куб. м./годишно, с цели на ползване – за водоснабдяване за животновъдство. Това разрешено водно количество е достатъчно да захранва свинефермата за 730 майки, за угодяване на около 1950 прасета, поради което на този етап няма необходимост от промяна в издаденото разрешително. За продължаване на срока на разрешителното е постановено Решение № РР-4738/07.10.2022 г. с краен срок 17.08.2027 г.

Други природни ресурси не се предвиждат да се използват по време на експлоатацията на обекта.

Дейността не е свързана с експлоатация на земните недра, почвите и биологичното разнообразие.

**г) генериране на отпадъци - видове, количества и начин на третиране, и отпадъчни води;**

При реализацията на инвестиционното предложение ще се генерират характерни за тази дейност отпадъци, които могат да бъдат класифицирани, с код и наименования, съгласно *Наредба № 2 от 23.06.2014 г. за класификация на отпадъците* (ДВ бр. 66/2014 год. посл. изм. и доп.), по следния начин:

**Строителни дейности няма да има**, само ремонтно-монтажни, при които е възможно да се генерират малки количества метални отпадъци – от монтиране на хранилки, поилки и вентилация.

**В периода на експлоатация**

При експлоатацията на инсталацията за угодяване на свине се очаква да бъдат генерирани следните видове отпадъци, които могат да бъдат разделени на две глави групи:

- отпадъци, попадащи в обхвата на Закона за управление на отпадъците (ЗУО), и
- отпадъци попадащи в обхвата на РЕГЛАМЕНТ (ЕО) № 1069/2009 НА ЕВРОПЕЙСКИЯ ПАРЛАМЕНТ И НА СЪВЕТА от 21 октомври 2009 година за установяване на здравни правила относно странични животински продукти и производни продукти, предназначени за консумация от човека и за отмяна на Регламент (ЕО) № 1774/2002 (Регламент за страничните животински продукти). Съгласно чл. 3, т. 27. от Регламента, „отпадък“ означава отпадък съгласно определението в член 3, точка 1 от Директива 2008/98/ЕО относно отпадъците и за отмяна на определени директиви, поради което класификацията на тези отпадъци ще бъде направена също съгласно Наредба № 2 от 23.06.2014 г. за класификация на отпадъците.

По смисъла на ЗУО, от угодяването на свине не се генерират производствени отпадъци. При провеждане на нормалната производствена дейност ще се образуват незначително количество отпадъци, които са свързани предимно със съпътстващите дейности, характерни за типа производство.

### *Опасни отпадъци*

1. Код 15 01 10\* - опаковки, съдържащи остатъци от опасни вещества или замърсени с опасни вещества

Пластмасови/метални и метални опаковки съдържащи остатъци от опасни вещества ще се генерират след изразходване на доставени лекарства и други препарати.

Състав на отпадъка – въгледороди, пластмаса, синтетични материали и др.

2. Код 13 02 05\* нехлорирани моторни и смазочни масла и масла за зъбни предавки на минерална основа

Образуват се от смазването на движещите се части на оборудването, съдържат нефтопродукти.

3. Код 18 02 02\* отпадъци, чието събиране и обезвреждане е обект на специални изисквания предотвратяването на инфекции – игли, спринцовки, скалпели, катетри, флакони, марли

Пластмасови, метални, хартиени, памучни отпадъци, образувани в резултат от различни от медицински манипулации на животните.

### *Неопасни отпадъци*

1. Код 16 02 14 - излязло от употреба оборудване, различно от упоменатото в кодове от 16 02 09\* до 16 02 13\*

По време на експлоатация на обекта ще се образува излязло от употреба електронно и електрическо оборудване, управляващо производствения процес, както и лампи от промишленото осветление на площадката. Състав на отпадъка – различен, смеси от метали, пластмаси, стъкло и т. н.

### *Битови отпадъци*

Код 20 03 01- смесени битови отпадъци

Смесени битови отпадъци ще се образуват от жизнената дейност на работниците и служителите на производствената площадка на инсталациите. Състав – предимно биоразградими компоненти.

### *Странични животински продукти*

В резултат на производствената дейност се генерират следните странични животински продукти:

- трупове на животни;
- торови маси.

Съгласно *Наредба № 2 от 23 юли 2014 за класификация на отпадъците* те могат да бъдат класифицирани по следния начин:

1. Код 02 01 02 отпадъци от животински тъкани;
2. Код 02 01 06 животински изпражнения, урина и тор (включително използвана постелна слама), води, разделно събирани и пречиствани извън мястото на образуването им.

Обезвреждането на мъртви животни се извършва в екарисаж, работещ на територията на България, с които Възложителя има текущ рамков договор за обслужване на животновъдните обекти.

Сламената постеля, заедно с торовата маса, ще се подават за оползотворяване, с цел производство на електроенергия, в съществуваща биогаз инсталация, с оператор «ГРИЙН ФОРЕСТ ПРОДЖЕКТ» АД, гр. Пловдив.



Всички отпадъци ще бъдат предавани за третиране на лица, притежаващи съответните регистрационни или разрешителни документи, съгласно нормативната уредба. ИП не предвижда дейности по третиране на отпадъци.

#### **Отпадъчни води**

В обекта се предвижда да се генерират следните отпадъчни води: промишлени води от фекалната маса и миене в свинефермата и битово-фекални на работещи в свинефермата.

Промислени отпадъчни води (течен торов отпадък) ще се събират в резервоар, който периодично ще се изпразва чрез помпата за гъсти течности в автоцистерни, чрез които отпадъка ще се извозва до биогаз инсталацията.

В обекта се предвижда да работят 4 – 5 човека, при средна консумация от 40 л дневно, това са до 200 литра битово - фекални отпадъчни води, които ще се отвеждат по същия начин като водите от измиване.

Дъждовните води се предвижда да се оттичат повърхностно.

Не се предвижда изграждане на пречиствателно съоръжение или септична яма.

#### **д) замърсяване и вредно въздействие; дискомфорт на околната среда;**

Осъществяването на дейността не предполага замърсяване на околната среда, нито вредно въздействие или дискомфорт, при спазване на режимите, установени за работа на животновъдни обекти.

#### **е) риск от големи аварии и/или бедствия, които са свързани с инвестиционното предложение;**

ИП не е свързано с риск от големи аварии и бедствия.

ИП не предвижда съхранение и употреба на опасни химични вещества и смеси на територията на инсталацията по видове и количества, определени в Приложение № 3 на ЗООС, съответно не попада в обхвата на чл. 103 на ЗООС.

Ще се използват лекарствени препарати, в т.ч. ваксини. Лекарствените средства се предвижда да се съхраняват в специално помещение, предвидено за амбулатория, в оригиналните им опаковки, при стриктно следене на срока на годност от ветеринарния специалист. Празните опаковки от лекарствата ще се връщат на доставчика, при зареждането с нови.

Ще се използват препарати за дезинфекция, дезинсекция и дератизация, които са необходими с оглед избягване на здравословни проблеми по животните и осигуряване на качествена продукция. Препаратите ще се доставят непосредствено преди предстоящите дезинфекционни мероприятия, в количества необходими за почистването. Предвижда се да се съхраняват в малки количества и в специално обособено помещение, под ключ и с отговорно лице.

Дезинфекционните препарати не представляват опасни химични вещества или смеси и са извън законодателството за предотвратяване на риска от големи аварии. За тях се прилага Регламент (ЕС) № 528/2012 относно предоставянето на пазара и употребата на биоциди.

**ж) рисковете за човешкото здраве поради неблагоприятно въздействие върху факторите на жизнената среда по смисъла на § 1, т. 12 от допълнителните разпоредби на Закона за здравето.**

Съгласно посоченото нормативно определение, факторите на жизнената среда са:

- а) води, предназначени за питейно-битови нужди;
- б) води, предназначени за къпане;
- в) минерални води, предназначени за пиене или за използване за профилактични, лечебни или за хигиенни нужди;
- г) шум и вибрации в жилищни, обществени сгради и урбанизирани територии;
- д) йонизиращи лъчения в жилищните, производствените и обществените сгради;
- е) нейонизиращи лъчения в жилищните, производствените, обществените сгради и урбанизираните територии;
- ж) химични фактори и биологични агенти в обектите с обществено предназначение;
- з) курортни ресурси;
- и) въздух.

По отношение на въздуха следва да се отбележи, че емисиите на вредни вещества са изключително ограничени и те не биха могли да повлияят на качеството на въздуха в района.

ИП няма отношение към гореизброените фактори, поради което не са налице рискове за човешкото здраве, произтичащи от потенциални неблагоприятни въздействия върху тях.

Отстоянието от терена, предмет на ИП до обекти с обществено предназначение са: до жилищна сграда в гр. Съединение - 1700 м.; до училището 2500 м. и до първата жилищна сграда в с. Войсил - 5500 м.

## **2. МЕСТОПОЛОЖЕНИЕ НА ПЛОЩАДКАТА, ВКЛЮЧИТЕЛНО НЕОБХОДИМА ПЛОЩ ЗА ВРЕМЕННО ДЕЙНОСТИ ПО ВРЕМЕ НА СТРОИТЕЛСТВОТО.**

Инвестиционното предложение ще се реализира в част от поземлен имот 70528.1.999, в землището на град Съединение, Община Съединение, собственост на „Верде Фуудс“ ЕООД. Общата площ на имота е 41 801 кв.м., трайно предназначение на територията: урбанизирана, начин на трайно ползване: за животновъдна ферма. От имота ще бъдат ползвани четири сгради, обозначени с номера 8, 9, 10, 11 на скицата, представена в Приложение № 2 към настоящата информация.

При реализацията на ИП не са необходими допълнителни площи, извън територията на четирите сгради.

## **3. ОПИСАНИЕ НА ОСНОВНИТЕ ПРОЦЕСИ (ПО ПРОСПЕКТНИ ДАННИ), КАПАЦИТЕТ, ВКЛЮЧИТЕЛНО НА СЪОРЪЖЕНИЯТА, В КОИТО СЕ ОЧАКВА ДА СА НАЛИЧНИ ОПАСНИ ВЕЩЕСТВА ОТ ПРИЛОЖЕНИЕ № 3 КЪМ ЗООС.**

В свинефермата ще се угодяват прасета от 25 кг до 140 кг., на база „пълно-празно“, като капацитета е до 1950 скотоместа (1920 по изчисления).

Производствената площ за отглеждане на животните ще се състои от четири съществуващи сгради, две от които с площ от 738 кв. метра и две от които 736 кв. метра.

Между сградите има отстояние от 6 м. До сградите ще има обособен филтър за работниците (административно – битов фургон с баня и тоалетна) и рампа за разтоварване на прасета.

Всяка сграда ще има по 10 бокса, с размер 12 на 6 метра, с по 48 броя прасета във всеки бокс. При това, общият брой места за угодяване на прасета е както следва:

- 10 бокса по 48 бр. прасета = 480 бр.
- 4 сгради по 480 броя = **1920 скотоместа.**

Предвижда се за всяка от четирите сгради да се реализират 3 – 4 оборота/годишно.

Помещенията ще са разделени на групови боксове, а пода и пътеките ще са на скари от стоманобетонени елементи.

Технологичното оборудване ще включва: груповите боксове, система за дозирано хранене, пълна автоматизация при системата за вентилация на помещенията и система за отвеждане на твърдата и течна тор.

#### *Система за хранене*

За хранене ще се използва концентриран фураж от външна доставка, според възрастта. Към всяка сграда има по два силоза за храна, които ще се пълнят чрез транспортно ремарке - фуражовоз.

Храненето ще се извършва от хранилки. Зареждането на хранилките ще става автоматично, с транспортъри за всяка сграда. Захранването на транспортъра ще се извършва от кош. Фуража в коша постъпва от бункерите за съхранение на фураж посредством друг транспортъор.

Поенето на животните ще се извършва с автоматични поилки към хранилката и допълнителни до хранилката.

#### *Вентилация и охлаждане*

Системата за вентилация включва вентилатори, клапи и охладителна система, с които се гарантира оптимален микроклимат за всяка група животни в отделните помещения.

В покривната част на всяка сграда има монтирани вентилатори. Охлаждането ще се осъществява чрез охладителна система тип „охладителни пити“, монтирани успоредно по дължината на всяка сграда.

Потока на въздуха ще се осъществява както следва: отвън през клапите, като преминава през „водните пити“, като топлия въздух и се изсмуква от покривните вентилатори.

Охладителната и вентилационна системи ще работят на автоматичен режим.

За всяка сграда са предвидени датчици за влага и амоняк.

#### *Система за отвеждане на течна и твърда тор*

Помещенията са изпълнени на канали със скаров под и групови боксове. Каналите под един бокс са свързани с преливник за изравняване на нивото на всяка вана. На дъното на всяка вана има по една тапа, която е постоянно затворена. Тапите са свързани с канализационна тръба, положена надлъжно на сградата и свързана с тороема.

Преди зареждане на поредната партида свине, помещенията се измиват и дезинфекцират, като водата от каналите се изпуска в тороема посредством тапите сифонен тип, които се управляват посредством лостова система, монтирана на скаровия под. След

измиване на помещенията, тапите затварят сифоните и се пълнят каналите със вода с дебелина на пласта до 5 см от дъното.

#### *Торови съоръжения*

За обекта се предвижда изграждане на торови съоръжения за временно съхранение на торовия отпадък от свинефермата.

Съоръженията за обработка и съхранение на торовия отпадък представляват следното: площадкова канализация от PVC тръби, буферен резервоар с размери 3 м x 3 м и полезна дълбочина 6 м, един брой резервоар за временно съхранение на отпадни и торови маси с вместимост 2100 кубика. Към буферния резервоар има бъркалка за хомогенизиране на торовата маса и помпа за гъсти течности.

Периодично резервоарите за течен торов отпадък се изпразват чрез помпата за гъсти течности и чрез автоцистерни се подава към биогаз инсталация, с оператор „ГРИЙН ФОРЕСТ ПРОДЖЕКТ“ АД, гр. Пловдив. Инсталацията е съществуваща и въведена в експлоатация и в нея се оползотворява торов отпадък, с цел производство на електроенергия.

Няма да има други спомагателни или поддържащи дейности.

Имотът е застроен и има напълно изградена инфраструктура в него. Не се предвижда изграждането на нова такава. По настоящем помещенията са празни, като преди населването на прасетата ще бъдат почистени и дезинфекцирани. Ще се монтира оборудване съгласно ветеринарно – медицинските изисквания за отглеждане на прасета за угодяване. Обектът ще се ограда с електронен пастир, съгласно изискванията на Наредба № 44 от 20 април 2006 г. за ветеринарномедицинските изисквания към животновъдните обекти.

ИП не е свързано с употребата и съхранението на опасни химични вещества и смеси.

Ще се използват лекарствени препарати, в т.ч. ваксини. Лекарствените средства се предвижда да се съхраняват в специално помещение, предвидено за амбулатория, в оригиналните им опаковки, при стриктно следене на срока на годност от ветеринарния специалист. Празните опаковки от лекарствата ще се връщат на доставчика, при зареждането с нови.

Ще се използват препарати за дезинфекция, дезинсекция и дератизация, които са необходими с оглед избягване на здравословни проблеми по животните и осигуряване на качествена продукция. Препаратите ще се доставят непосредствено преди предстоящите дезинфекционни мероприятия, в количества необходими за почистването. Предвижда се да се съхраняват в малки количества и в специално обособено помещение, под ключ и с отговорно лице.

#### **4. СХЕМА НА НОВА ИЛИ ПРОМЯНА НА СЪЩЕСТВУВАЩА ПЪТНА ИНФРАСТРУКТУРА.**

Имотът е застроен и има напълно изградена инфраструктура в него. Не се предвижда изграждането на нова такава, вкл. на пътища.

**5. ПРОГРАМА ЗА ДЕЙНОСТИТЕ, ВКЛЮЧИТЕЛНО ЗА СТРОИТЕЛСТВО, ЕКСПЛОАТАЦИЯ И ФАЗИТЕ НА ЗАКРИВАНЕ, ВЪЗСТАНОВЯВАНЕ И ПОСЛЕДВАЩО ИЗПОЛЗВАНЕ.**

Изграждането на обекта ще бъде в една фаза. Към момента не се предвижда закриване, възстановяване и последващо използване на територията на животновъдния обект.

**6. ПРЕДЛАГАНИ МЕТОДИ ЗА СТРОИТЕЛСТВО.**

Строителни дейности няма да има. Единствено ще се направи вътрешна реконструкция - ремонтно-монтажни дейности, с цел преоборудване на сградите.

**7. ДОКАЗВАНЕ НА НЕОБХОДИМОСТТА ОТ ИНВЕСТИЦИОННОТО ПРЕДЛОЖЕНИЕ**

Новата дейност има връзка със съществуваща свинеферма за 730 свине - майки, разположена в непосредствена близост и експлоатирана от същото дружество. Намерението е, след раждането на прасетата и достигане на тегло около 25 кг да бъдат прехвърляни за угодяване в новопредвидените помещения. В противен случай няма да има условия за функционирането на свинеферма за свине-майки.

Изграждането на инсталацията за угодяване на прасета ще доведе до следните ползи:

- значителна инвестиция в района с изцяло аграрна насоченост;
- разкриване на нови работни места, допринасящо за подобряване на социалния статус на населението;
- увеличаване на приходите на населението и общината;
- създаване на добра икономическа среда чрез осигуряване на допълнителна непряка заетост за други физически или юридически лица, които ще бъдат свързани с предоставянето на поддържащи и обслужващи дейности;
- принос за спазване и изпълнение на принципите и йерархията за управление на отпадъците, и конкретно – на отпадъчни торови маси.

**8. ПЛАН, КАРТИ И СНИМКИ, ПОКАЗВАЩИ ГРАНИЦИТЕ НА ИНВЕСТИЦИОННОТО ПРЕДЛОЖЕНИЕ, ДАВАЩИ ИНФОРМАЦИЯ ЗА ФИЗИЧЕСКИТЕ, ПРИРОДНИТЕ И АНТРОПОГЕННИТЕ ХАРАКТЕРИСТИКИ, КАКТО И ЗА РАЗПОЛОЖЕНИТЕ В БЛИЗОСТ ЕЛЕМЕНТИ ОТ НАЦИОНАЛНАТА ЕКОЛОГИЧНА МРЕЖА И НАЙ-БЛИЗКО РАЗПОЛОЖЕНИТЕ ОБЕКТИ, ПОДЛЕЖАЩИ НА ЗДРАВНА ЗАЩИТА, И ОТСТОЯНИЯТА ДО ТЯХ.**

Община Съединение се намира в Южна България на 24 км. северозападно от град Пловдив и административно принадлежи към едноименната област – Пловдивска област. Разположена е в онази част на Горнотракийската низина, която граничи на север с подножието на Средна гора.

Релефът на общината е предимно равнинен. Средната надморска височина за общината е 200 м. Почти през всички населени места преминават реки и дерета, които разчленяват терените.

Картен материал е представен по-горе, в т. II.1а.

В обхвата на въздействие на ИП няма обекти, подлежащи на здравна защита.

Отстояние в м до обекти с обществено предназначение са: до жилищна сграда в гр. Съединение - 1700 м.; до училището 2500 м. и до първата жилищна сграда в с. Войсил - 5500 м.

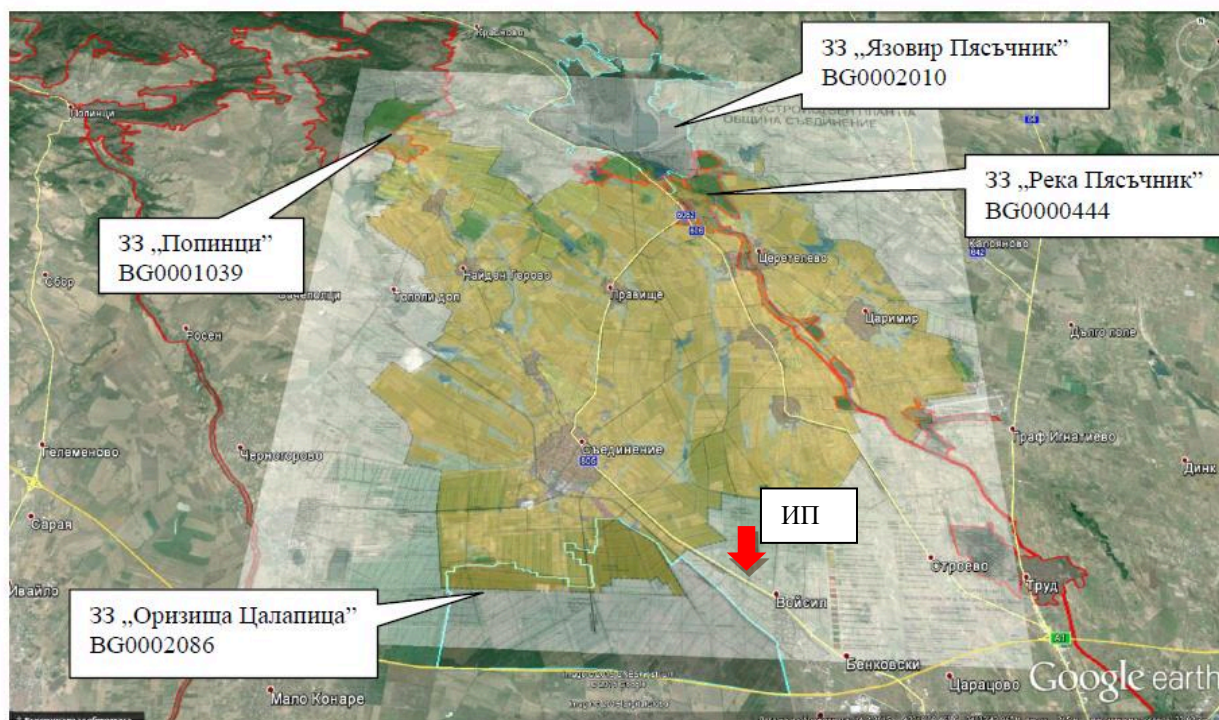


ИП не попада в защитени зони или в защитени територии и се намира извън регулацията на града.

В следващата таблица са представени защитените зони на територията на общината.

**Таблица П.8-1.** Защитени зони в района на община Съединение

№	Код	Наименование на Защитената зона/ЗЗ	Попада в териториален обхват на общини и землища	Площ (ха) /обща площ на цялата ЗЗ/
<b>1</b>	<b>По Директива за птиците – Директива 79/409/ЕЕС за опазване на дивите птици</b>			
1	BG0002010	Защитена зона Язовир „Пясъчник“	В част от землищата на Област Пловдив, общините Хисаря и Съединение	3 178.99 ха
2	BG0002086	Защитена зона “Оризища Цалапица“	В част от землищата на Област Пловдив, общините Марица, Родопи и Съединение	3 672.41 ха
<b>2</b>	<b>По Директива за хабитатите (местообитанията) – Директива 92/43/ЕЕС за запазване на природните местообитания и на дивата флора и фауна</b>			
1	BG0000444	Защитена зона „Река Пясъчник“	В част от землищата на Област Пловдив в Общините Пловдив, Съединение, Хисаря и „Марица“	1879.97
2	BG0001039	Защитена зона „Попинци“	В част от землищата на Област Пловдив в Общините Хисаря и Съединение и Област Пазарджик	20 906.72



Фиг. П.8-2. Карта на защитените зони от Natura 2000 на територията на Община Съединение

Съгласно Закона за биологичното разнообразие са обявени за защитени следните вековни дървета:

- ✓ **Летен дъб** (местност “Маджериците” – преди селото, вдясно от пътя с. Царимир – с. Церетелево) – дървото се намира в землището на с.Церетелево, възраст – около 200г., височина – 18м., обиколка на ствола – 4.8м.;
- ✓ **Летен дъб /Събев дъб/**, (местност ”Събев дъб”, североизточно от града) – дървото се намира в землището на гр.Съединение, възраст – около 200г., височина – 21м., обиколка на ствола – 5м.

#### **9. СЪЩЕСТВУВАЩО ЗЕМЕПОЛЗВАНЕ ПО ГРАНИЦИТЕ НА ПЛОЩАДКАТА ИЛИ ТРАСЕТО НА ИНВЕСТИЦИОННОТО ПРЕДЛОЖЕНИЕ.**

Инвестиционното предложение ще се реализира в част от поземлен имот 70528.1.999, в землището на град Съединение. Общата площ на имота е 41 801 кв.м., трайно предназначение на територията: урбанизирана, начин на трайно ползване: за животновъдна ферма. Съседните обекти са също животновъдни. На северозапад е разположена съществуващата свинефермата за свине – майки, а в съседните сгради понастоящем са празни, в миналото са използвани за отглеждане на овце.

Картен материал е представен по-горе, в т. П.1.а.

#### **10. ЧУВСТВИТЕЛНИ ТЕРИТОРИИ, В Т.Ч. ЧУВСТВИТЕЛНИ ЗОНИ, УЯЗВИМИ ЗОНИ, ЗАЩИТЕНИ ЗОНИ, САНИТАРНО-ОХРАНИТЕЛНИ ЗОНИ ОКОЛО ВОДОИЗТОЧНИЦИТЕ И СЪОРЪЖЕНИЯТА ЗА ПИТЕЙНО-БИТОВО ВОДОСНАБДЯВАНЕ И ОКОЛО ВОДОИЗТОЧНИЦИТЕ НА МИНЕРАЛНИ ВОДИ, ИЗПОЛЗВАНИ ЗА ЛЕЧЕБНИ,**

**ПРОФИЛАКТИЧНИ, ПИТЕЙНИ И ХИГИЕННИ НУЖДИ И ДР.; НАЦИОНАЛНА ЕКОЛОГИЧНА МРЕЖА.**

В близост до обекта, подлежащ на оценка няма наличие на санитарно-охранителни зони около водоизточници за питейно водоснабдяване или на минерални води.

Отстоянията до Националната екологична мрежа са представени по-горе.

Съгласно Плана за управление на речните басейни в Източноромански район, 2022-2027 г, територията на гр. Съединение попада в:

- нитратно уязвима зона с код BG3G00000NQ018;
- зона в която водите са чувствителни към биогенни елементи, чувствителна зона с код BGCSAR106.

**11. ДРУГИ ДЕЙНОСТИ, СВЪРЗАНИ С ИНВЕСТИЦИОННОТО ПРЕДЛОЖЕНИЕ (НАПРИМЕР ДОБИВ НА СТРОИТЕЛНИ МАТЕРИАЛИ, НОВ ВОДОПРОВОД, ДОБИВ ИЛИ ПРЕНАСЯНЕ НА ЕНЕРГИЯ, ЖИЛИЩНО СТРОИТЕЛСТВО).**

ИП не е свързано с добив на строителни материали, добив на енергия и жилищно строителство.

Имотът е с напълно изградена инфраструктура и не се предвижда изграждане на нова такава.

**12. НЕОБХОДИМОСТ ОТ ДРУГИ РАЗРЕШИТЕЛНИ, СВЪРЗАНИ С ИНВЕСТИЦИОННОТО ПРЕДЛОЖЕНИЕ.**

Във връзка с реализацията на ИП ще са необходими разрешителни процедури и документи по Закона за ветеринарномедицинската дейност.

**III. МЕСТОПОЛОЖЕНИЕ НА ИНВЕСТИЦИОННОТО ПРЕДЛОЖЕНИЕ, КОЕТО МОЖЕ ДА ОКАЖЕ ОТРИЦАТЕЛНО ВЪЗДЕЙСТВИЕ ВЪРХУ НЕСТАБИЛНИТЕ ЕКОЛОГИЧНИ ХАРАКТЕРИСТИКИ НА ГЕОГРАФСКИТЕ РАЙОНИ, ПОРАДИ КОЕТО ТЕЗИ ХАРАКТЕРИСТИКИ ТРЯБВА ДА СЕ ВЗЕМАТ ПОД ВНИМАНИЕ, И ПО-КОНКРЕТНО:**

**1. СЪЩЕСТВУВАЩО И ОДОБРЕНО ЗЕМЕПОЛЗВАНЕ**

Към момента, трайното предназначение на територията е урбанизирана, начин на трайно ползване: за животновъдна ферма. Общата площ на имота е 41 801 кв.м., като от него ще бъдат ползвани четири сгради, обозначени с номера 8, 9, 10, 11 на скицата, представена в приложение към настоящата информация. Поради това няма необходимост от промяна в предназначението на земята.

**2. МОЧУРИЩА, КРАЙРЕЧНИ ОБЛАСТИ, РЕЧНИ УСТИЯ**

ИП няма връзка с мочурища и речни устия.

От западната страна на имота протича река Потока, ляв приток на река Марица. Въпреки че коритото на реката в Горнотракийската низина навсякъде е коригирано с водозащитни диги, не веднъж река Потока е излизала от дигите и е наводнявала околните райони. Почти 100% от водите на реката се използват за напояване в Горнотракийската низина. Има изградена нова подпорна стена на река Потока, край гр. Съединение.

Имотът се намира район със сзначителен потенциален риск от наводнение с код BG3\_APSFR\_MA\_10 Потока – Съединение.



**Фиг. III.2-1.** Извадка от Геоинформационната система за водите и докладване, за района на гр. Съединение

### **3. КРАЙБРЕЖНИ ЗОНИ И МОРСКА ОКОЛНА СРЕДА**

ИП няма връзка с крайбрежни зони и морска околна среда.

### **4. ПЛАНИНСКИ И ГОРСКИ РАЙОНИ**

ИП не засяга планински и горски райони.

### **5. ЗАЩИТЕНИ СЪС ЗАКОН ТЕРИТОРИИ**

ИП не попада и не граничи със защитени територии по смисъла на Закона за защитените територии.

### **6. ЗАСЕГНАТИ ЕЛЕМЕНТИ ОТ НАЦИОНАЛНАТА ЕКОЛОГИЧНА МРЕЖА**

ИП не попада и не граничи със защитени зони съгласно Закона за биологичното разнообразие.

### **7. ЛАНДШАФТ И ОБЕКТИ С ИСТОРИЧЕСКА, КУЛТУРНА ИЛИ АРХЕОЛОГИЧЕСКА СТОЙНОСТ**

Теренът около обекта е изцяло със земеделски характер и населването на съществуващите халета с друг вид селскостопански животни по никакъв начин няма да промени съществуващия ландшафт.

ИП не засяга обекти с историческа, културна и археологическа стойност.

## **8. ТЕРИТОРИИ И/ИЛИ ЗОНИ И ОБЕКТИ СЪС СПЕЦИФИЧЕН САНИТАРЕН СТАТУТ ИЛИ ПОДЛЕЖАЩИ НА ЗДРАВНА ЗАЩИТА**

ИП не засяга зони и обекти със специфичен санитарен статут и подлежащи на здравна защита, по смисъла на законодателството, отнасящо се до човешкото здраве.

По смисъла на Закона за ветеринарно-медицинската дейност и във връзка с изискванията на Наредба № 44 от 20 април 2006 г. за ветеринарномедицинските изисквания към животновъдните обекти, съгласно чл. 3, ал. 1 нови животновъдни обекти за отглеждане на свине в индустриална ферма се изграждат при спазване на мерките за биосигурност и на разстояние не по-малко от 10 км от други обекти за отглеждане на свине.

За изграждането на свинефермата за свине-майки, е издадено Разрешение за строеж № 25/05.07.2016 г. и обектът е вписан в Интегрираната информационна система на Българската агенция по безопасност на храните.

Разглежданото ИП (за угодяване на прасета) е в технологична обвързаност със свинефермата за свине-майки, поради което на основание чл. 3, ал. 2 от същата наредба, разстоянията по ал. 1 на същия член, не се прилагат. Съгласно § 3а от Преходни и Заключителни разпоредби на горната Наредба, изискванията за разстояния по чл. 3, ал. 1 и 2 не се отнасят за животновъдни обекти, получили строително разрешение до 11.07.2017 г.

В този смисъл самия новопредвиждан обект следва да бъде предмет на защита от изграждането в близост на други подобни обекти.

## **IV. ТИП И ХАРАКТЕРИСТИКИ НА ПОТЕНЦИАЛНОТО ВЪЗДЕЙСТВИЕ ВЪРХУ ОКОЛНАТА СРЕДА, КАТО СЕ ВЗЕМАТ ПРЕДВИД ВЕРОЯТНИТЕ ЗНАЧИТЕЛНИ ПОСЛЕДИЦИ ЗА ОКОЛНАТА СРЕДА ВСЛЕДСТВИЕ НА РЕАЛИЗАЦИЯТА НА ИНВЕСТИЦИОННОТО ПРЕДЛОЖЕНИЕ**

### **1. ВЪЗДЕЙСТВИЕ ВЪРХУ НАСЕЛЕНИЕТО И ЧОВЕШКОТО ЗДРАВЕ, МАТЕРИАЛНИТЕ АКТИВИ, КУЛТУРНОТО НАСЛЕДСТВО, ВЪЗДУХА, ВОДАТА, ПОЧВАТА, ЗЕМНИТЕ НЕДРА, ЛАНДШАФТА, КЛИМАТА, БИОЛОГИЧНОТО РАЗНООБРАЗИЕ И НЕГОВИТЕ ЕЛЕМЕНТИ И ЗАЩИТЕНИТЕ ТЕРИТОРИИ.**

#### **1.1. Въздействие върху населението и човешкото здраве**

Като потенциално засегнато население в района, в който ще бъде реализирано инвестиционното предложение, могат да бъдат отделени следните групи:

- жителите на гр. Съединение;
- строителните работници, ангажирани с изпълнение на ремонтните работи, необходими за преоборудване на съществуващите сгради;
- работещите на територията на обекта, след неговото изграждане и въвеждане в експлоатация.

*Обекти, подлежащи на здравна защита*

Отстояние в м до обекти с обществено предназначение са: до жилищна сграда в гр. Съединение - 1700 м.; до училището 2500 м. и до първата жилищна сграда в с. Войсил - 5500 м. Предвид тези отстояния, практически населението на гр. Съединение не може да бъде засегнато нито по време на ремонтните работи, нито по време на експлоатацията.

Типични строителни дейности няма да се извършват. При преоборудването на съществуващите халета е възможно локално отделяне на прах, шум и вибрации от



използваните машини. Тези въздействия са изключително ограничени, в работната среда, засягат единствено работника, който ги извършва, за кратко време. За минимизирането им се използват средства за индивидуална защита като предпазни маски, ръкавици, очила.

За доставка на новото оборудване ще са необходими ограничен брой транспортни курсове, които не са в състояние да натоварят в значима степен трафика по ползваните за целта съществуващи пътища. Транспорт вечер и през нощта няма да има. Предвид това следва да се прогнозира, че неорганизираните прахови емисии, емисиите от моторните газове и шумовото натоварване не могат да окажат неблагоприятен здравен ефект върху населението, намиращо се по трасето на транспортните средства.

По време на експлоатацията основните вредни фактори са емисии от жизнената дейност на свинете – чрез вентилацията, изгорели газове и шум от транспортни дейности, свързани с обслужването на фермата.

Основните емитирани замърсители са в резултат на осигуряване на обмен на въздуха в производствените сгради чрез вентилационните отвори. Предвид ограничения мащаб на ИП не може да се очакват значими количества на емитираните замърсители, които да достигнат до населеното място и да повлияят върху качеството на атмосферния въздух, а чрез него и върху здравето на хората. За целта на настоящия анализ е направено математическо моделиране за разпространението на замърсители в атмосферния въздух, при най-тежките условия на натоварване на средата, вкл. при кумулиране на ефекта, представено в т. IV.8.

Изгорели газове от ДВГ на транспортна техника, за доставка на фуражите и извозване на отпадъка до инсталацията за неговото оползотворяване, са главно по пътната мрежа и по-малко в обхвата на площадката. Основните замърсители, които ще се отделят от ДВГ във въздуха са CO, NOx, SO<sub>2</sub>, въглеводороди, прах (сажди). Те са обичайни за всеки един транспортен трафик и не биха могли да имат съществен принос за увеличаването им в района на въздействие на ИП.

Шумът ще бъде основно от механизацията, обслужваща свинефермата и не би могъл да достигне и да обезпокои населението.

Проектната технология предвиждат изграждане на работни помещения и организация на работните места в тях, съобразени с безопасни условия на труд и опазване здравето на работещите. Техническите решения, които ще се прилагат, гарантират съвременни условия на отглеждане на животните, като начина за осигуряване на вентилацията са съобразени с изискванията за осигуряване на оптимален микроклимат.

***Въз основа на гореизложеното не се очаква никакъв здравен риск както за засегнатото население, така и за работещите на площадката.***

## **1.2. Въздействие върху материалните активи и културното наследство**

***Въздействието върху материалните активи ще е положително,*** тъй като ще се постави ново, съвременно оборудване за отглеждане на свине за угодяване, спазващо съвременните изисквания за отглеждане на животни.

ИП няма отношение към културното наследство.

## **1.3. Въздействие върху въздуха и климата**

Община Съединение, като част от Горнотракийската низина, има преходно-континентален климат.

Основно значение за разпространението на замърсители в атмосферния въздух имат климатични данни и предимно посоката на вятъра.

Вятърът и неговият режим в Общината се характеризират с доминиращ западния вятър - 33÷60 %, следван от този от изток - 16÷33 % и тези от югозапад и югоизток – до 10 %. Преобладават слабите ветрове (0÷5 m/s), като ветровете със скорост до 1,0 m/s заемат 95 % от времето в годината, а тези със скорост 2÷4 m/s – 5 до 30 %. От тази гледна точка, местоположението на обекта и изключително благоприятно, тъй като се намира на югозапад от гр. Съединение.

Следва да се отбележи, че в разглеждания район липсват значими източници на замърсяване на атмосферния въздух. Основен източник на фини прахови частици на територията на общината са емисиите от транспорта, битовия сектор, промишлената дейност, която не е интензивна.

По данни от приетата с решение на Общинския съвет Общинска програма за опазване на околната среда на Община Съединение, за периода 2021 – 2027 г., в община Съединение не са констатирани наднормени концентрации на емисиите на вредни вещества, изпускани в атмосферния въздух, от точковите източници в района.

Дейността по отглеждане на селскостопански животни не е свързана с емитиране на типично индустриални замърсители като серни и азотни оксиди. В този смисъл разглеждания обект не може да има принос към влошаване на качеството на атмосферния въздух в района по тези показатели.

Емитирането на фини прахови частици (ФПЧ<sub>10</sub>) е разгледано по-долу.

Отделяните замърсители във въздуха са свързани основно с жизнената дейност на животните (хранене и отделяне на екскременти).



Фиг.IV.1.3-1. Посока на преобладаващите ветрове

Тъй като няма да има типични строителни дейности, а само преоборудване на съществуващите халета, въздействия върху атмосферния въздух през етапа на строителство няма да има.

Емисиите, които ще се отделят по време на експлоатацията са от осигуряване на обмена на въздух в производствените сгради (от вентилационните отвори), както и от престоя на торови маси в каналите. Тези емисии ще съдържат основно водни пари, въглероден диоксид, амоняк и метан. Те попадат непосредствено около вентилационните отвори и бързо дифузират в пространството. Предвид мащабността на ИП и отдалечеността от населените места, не може да се очакват значими количества на емитираните замърсители, които да повлияят върху качеството на атмосферния въздух. От друга страна посоката на пренос на въздушни маси и преобладаващите ветрове благоприятстват бързото пречистване на прилежащия въздушен басейн. Вятърът и неговият режим в гр. Съединение се характеризират с доминиращ западния вятър – 33÷60%, следван от този от изток – 16÷33% и тези от югозапад и югоизток – до 10%. Преобладават слабите ветрове (0÷5 m/s), като ветровете със скорост до 1,0 m/s заемат 95% от времето в годината, а тези със скорост 2÷4 m/s – 5 до 30 %.

Емитираните от свинефермата парникови газове имат отношение към изменението на климата, но предвид същността и мащаба на ИП, същото не би могло да окаже значително влияние върху тези процеси.

Независимо от горепосоченото, за целите на настоящия анализ, е желателно да се оценят количествено очакваните емисии на база на емисионни фактори за дейността, съгласно Ръководството за инвентаризация на емисиите на вредни вещества на Европейската агенция по околна среда, както и очакваното им разпространение и въздействие върху здравето на населението.

Резултатите за замърсителите са получени с използване на метод за изчисляване, базирайки се на емисионни фактори за съответния замърсител. Тези фактори са взети от [Актуализирана единна методика за инвентаризация на емисиите на вредни вещества във въздуха \(Заповед № РД-165/20.02.2013 на МОСВ\)](#).

Методиката се използва за провеждане на инвентаризация и определяне по балансов път на емисиите на вредни вещества във въздуха. Тя адаптира методика CORINAIR-2009 за условията на България, като се отчитат националните специфики по отношение на дейности, технологии, оборудване и действащата нормативна уредба за атмосферния въздух.

От животните, се отделят емисии на метан (CH<sub>4</sub>), в резултат на разлагане на органичните компоненти. Източниците на метан са следните:

- емисии, произведени от животните в процесите на чревната ферментация при отглеждане на животните, чието количество зависи от количеството на торовата маса;
- емисии от оборски тор, съхраняван в сгради или събиран като течна и твърда фракция, чието количество зависи от количеството на торовата маса и от количеството на анаеробно разлагащата се маса. Тук се включват емисиите от екскрементите във всички дейности, включени в животновъдството: грижи за добитъка, съхраняване на тор, разстилане.

Емисиите на азотни съединения амоняк (NH<sub>3</sub>) и двуазотен оксид (N<sub>2</sub>O) се отделят от оборския тор, при отглеждане на животните. В тези емисии се включват емисиите от оборски тор, съхраняван в сгради или събиран като течна и твърда фракции. Това са емисиите от екскрементите във всички дейности, включени в животновъдството: грижи за добитъка, съхраняване на тор, разстилане.

Принципно, около 80% от емисиите на азотни съединения (амоняк), изпускани от дейностите, включени в земеделието са от животновъдството – торта от отглежданите животни.

За конкретния случай са използвани следните емисионни фактори за изчисляване на замърсителите във въздуха:

Замърсител	Дейност и съоръжение	Код на процеса (SNAP CODE)	Единица мярка	Емисионен фактор
Метан (CH <sub>4</sub> )	Чревна ферментация	100404 – Свине за угодяване	kg/ 1 брой животно	1.5
	Управление на тор по отношение на органични съединения	100503 – Свине за угодяване	kg/ 1 брой животно	7
Амоняк (NH <sub>3</sub> )	Управление на тор по отношение на азотни съединения	100903 – Свине за угодяване	kg/ 1 брой животно	20
Диазотен оксид (N <sub>2</sub> O)	Управление на тор по отношение на азотни съединения	Течна система	kg/N <sub>2</sub> O- N на 1 kg N брой/животно	0.001 (<0.001)

В свинефермата ще се угодят прасета от 25 кг до 140 кг., на база „пълно-празно“, като капацитета е до 1950 скотоместа (1920 по изчисления). С оглед оценка на максималния неблагоприятен ефект, за целите на изчисленията за количествата на замърсителите, ще се използват 1950 скотоместа, или прасета за угодяване.

### Метан (CH<sub>4</sub>)

За 1950 скотоместа отделеното количество метан ще е:

*Чревна ферментация:*

Колич. CH<sub>4</sub> угодяв. = EF подр. \* (брой прасета за подр).

Колич. CH<sub>4</sub> угодяв. = 1.5 \* 1 950 = 2 925 kg от угодяване от чревна ферментация.

*Управление на тор по отношение на органични съединения:*

Колич. CH<sub>4</sub> угодяв. = EF угодяв. \* брой прасета за угодяв.

Колич. CH<sub>4</sub> угодяв. = 7 \* 1 950 = 13 650 kg/г от угодяване от управление на тор.

Общо изпуснат CH<sub>4</sub> от площадката = CH<sub>4</sub> чр. ферментация + управление тор

**Общо изпуснат CH<sub>4</sub> от площадката = 2 925 + 13 650 = 16 575 кг за год.**

### Амоняк (NH<sub>3</sub>)

За 1950 скотоместа отделеното количество амоняк ще е:

Колич. NH<sub>3</sub> угодяв. = EF угодяв. \* брой прасета за угодяване

Колич. NH<sub>3</sub> уговяв. = 20 \* 1 950 = 39 000 kg за год. от сектор уговяване.

**Общо изпуснат NH<sub>3</sub> от площадката 39 000 кг за год.**

### Диазотен оксид (N<sub>2</sub>O)

Емисионните фактори за диазотен оксид са определени в методиката на база Система за управление на тор - течна система на събиране на тора и последващо съхранение в резервоари. Поради това при конкретния случай използваме емисионни фактори за:

- течна система - EF за N<sub>2</sub>O - 0.001 kg/ N<sub>2</sub>O на 1 kg отделен азот N за брой животно/година;

където отделеният азот за уговяване е: 14 кг/прасе за една година.

Следователно, за 1950 скотоместа отделеното количество диазотен оксид е:

Колич. N<sub>2</sub>O уговяв. = EF<sub>уговяв.</sub> \* Отделен N за прасе \* брой прасета

Колич. N<sub>2</sub>O уговяв. = 0.001 \* 14 \* 1 950 = 27,3 kg за год. от уговяване.

**Общо изпуснат N<sub>2</sub>O от площадката 27,3 kg за година.**

### Фини прахови частици (PM<sub>10</sub>)

В [Актуализираната единна методика за инвентаризация на емисиите на вредни вещества във въздуха \(Заповед № РД-165/20.02.2013 на МОСВ\)](#) няма емисионни фактори за фини прахови частици (PM<sub>10</sub>). Поради тази причина в настоящата информация не се докладва количеството на изпуснати фини прахови частици.

От посочените по-горе данни за очакваните годишни количества замърсители е видно, че по-големите стойности на метан са при управление на торовите маси на площадката.

Изградената по производствените сгради принудителна вентилация ще изпуска в атмосферния въздух посоченото количество метан, отделен от жизнената дейност на животните.

Изчисленото годишно количество 16 575 кг за год. е максимално, като средно дневното (при 365 дни) от 45 кг. се изпуска от вентилаторите по сградите. Разсредоточеното изпускане на посоченото средно дневно количество метан не би оказало съществено влияние върху качеството на атмосферния въздух в района на площадката. Приетите от възложителя мерки по отношение на хранене, поене, вентилация и управление на торови маси ще намалят очакваните емисии от 40 до 90%.

Въз основа на гореизложеното може да се обобщи, че въздействието върху атмосферния въздух и климата ще е незначително, локално, за времето на експлоатация на обекта и напълно обратимо след това.

### 1.4. Въздействие върху водата

ИП не предвижда заустване на отпадъчни води.

В обекта се предвижда да се генерират следните отпадъчни води: промишлени води от фекалната маса и миене в свинефермата и битово-фекални на работещи в свинефермата.

Промишлени отпадъчни води (течен торов отпадък) ще се събират в резервоар, който периодично ще се изпразва чрез помпата за гъсти течности в автоцистерни, чрез които отпадъка ще се извозва до биогаз инсталацията.



Единственото въздействие върху водите е от водовземане чрез сондажен кладенец. За това има издадено разрешително съгласно Закона за водите, като няма промяна в параметрите на водовземане.

От дейността не би могло да се породи опасност за пряко или непряко отвеждане на замърсители в подземните води.

Предвид горепосоченото, не се очакват отрицателни въздействия върху повърхностните и подземните водни тела.

### **1.5. Въздействие върху почвата, земните недра и ландшафта**

Дейността ще се реализира изцяло в съществуващи сгради, отредени за животновъдство. Няма да има типични строителни работи, а само вътрешно преустройство. Не се налага промяна на предназначението на земята, нито засягане на почвите. Предвид това, няма да има никакво пряко въздействие върху *почвите*. Косвено въздействие върху почвите също не се очаква, тъй като няма емитиране на замърсители от дейността в атмосферния въздух, които биха могли да се утаят върху почвите и да доведат до тяхното замърсяване.

*Земните недра* не се засягат от ИП, съответно няма никакво въздействие върху тях.

Предвид наличието в близост на земеделски земи, свинеферма за свине-майки и бивша овцеферма, *ландшафтът* е аграрен. Поради това обектът, предмет на ИП, ще се впише в него без наличие на промяна или въздействие, още повече, че ще се осъществи в съществуващи животновъдни халета.

***Въз основа на горепосоченото, не се очакват никакви въздействия върху почвата, земните недра и ландшафта от реализацията на ИП.***

### **1.6. Въздействие върху биологичното разнообразие и неговите елементи, и защитените територии**

Дейността ще се реализира изцяло в съществуващи халета, без намеса в неусвоени територии и не може да се очаква засягане нито на флората, нито на фауната.

Местоположението на имота не засяга защитени територии, по смисъла на Закона за защитените територии.

***Не се очакват никакви въздействия върху биологичното разнообразие и неговите елементи, и защитените територии от реализацията на ИП.***

## **2. ВЪЗДЕЙСТВИЕ ВЪРХУ ЕЛЕМЕНТИ ОТ НАЦИОНАЛНАТА ЕКОЛОГИЧНА МРЕЖА, ВКЛЮЧИТЕЛНО НА РАЗПОЛОЖЕНИТЕ В БЛИЗОСТ ДО ИНВЕСТИЦИОННОТО ПРЕДЛОЖЕНИЕ.**

Не се очаква. ИП не попада и не граничи със защитени зони по смисъла на Закона за биологичното разнообразие.

## **3. ОЧАКВАНИТЕ ПОСЛЕДИЦИ, ПРОИЗТИЧАЩИ ОТ УЯЗВИМОСТТА НА ИНВЕСТИЦИОННОТО ПРЕДЛОЖЕНИЕ ОТ РИСК ОТ ГОЛЕМИ АВАРИИ И/ИЛИ БЕДСТВИЯ.**

ИП не е свързано с рискове от големи аварии по смисъла на чл. 103 от ЗООС.

Уязвимостта и риска от наводнения е разгледан по-горе.

Реализацията на ИП не може да увеличи риска от наводнения, но самият обект може да бъде засегнат от такива. Поради това трябва да се прилагат мерките, предвидени в ПУРН за ИБР и мерките, посочени в т. 11 по-долу.

Уязвимостта на ИП спрямо други бедствия като пожари, засушаване и екстремни температури, не се различава от тази на всички останали дейности в страната.

**4. ВИД И ЕСТЕСТВО НА ВЪЗДЕЙСТВИЕТО (ПРЯКО, НЕПРЯКО, ВТОРИЧНО, КУМУЛАТИВНО, КРАТКОТРАЙНО, СРЕДНО- И ДЪЛГОТРАЙНО, ПОСТОЯННО И ВРЕМЕННО, ПОЛОЖИТЕЛНО И ОТРИЦАТЕЛНО).**

Въздействията са представени в долната таблична форма.

*Легенда: Отрицателно въздействие – (-); Положително въздействие – (+); Неутрално въздействие – (х)*

КОМПОНЕНТИ И ФАКТОРИ НА ОКОЛНАТА СРЕДА	ВИД НА ВЪЗДЕЙСТВИЕТО															
	пряко		непряко		вторично		кумулятивно		краткотрайно		дълготрайно		незначително		значително	
	строи-телство	експло-атация	строи-телство	експло-атация	строи-телство	експло-атация	строи-телство	експло-атация	строи-телство	експло-атация	строи-телство	експло-атация	строи-телство	експло-атация	строи-телство	експло-атация
Атмосферен въздух	х	-	х	х	х	х	х	х	х	х	х	-	х	-	х	х
Води	х	х	х	х	х	х	х	х	х	х	х	х	х	х	х	х
Земни недра	х	х	х	х	х	х	х	х	х	х	х	х	х	х	х	х
Почви	х	х	х	х	х	х	х	х	х	х	х	х	х	х	х	х
Ландшафт	х	х	х	х	х	х	х	х	х	х	х	х	х	х	х	х
Растителност	х	х	х	х	х	х	х	х	х	х	х	х	х	х	х	х
Животински свят	х	х	х	х	х	х	х	х	х	х	х	х	х	х	х	х
Защитени зони по ЗБР	х	х	х	х	х	х	х	х	х	х	х	х	х	х	х	х
Защитени територии	х	х	х	х	х	х	х	х	х	х	х	х	х	х	х	х
Културно наследство	х	х	х	х	х	х	х	х	х	х	х	х	х	х	х	х
Население и човешко здраве	х	х	х	х	х	х	х	х	х	х	х	х	х	х	х	х
Материални активи	х	+	х	х	х	х	х	х	х	х	х	+	х	х	х	х
Отпадъци	х	х	х	х	х	х	х	х	х	х	х	х	х	х	х	х
Рискови енергийни източници	х	х	х	х	х	х	х	х	х	х	х	х	х	х	х	х

**5. СТЕПЕН И ПРОСТРАНСТВЕН ОБХВАТ НА ВЪЗДЕЙСТВИЕТО - ГЕОГРАФСКИ РАЙОН; ЗАСЕГНАТО НАСЕЛЕНИЕ; НАСЕЛЕНИ МЕСТА (НАИМЕНОВАНИЕ, ВИД - ГРАД, СЕЛО,**

**КУРОРТНО СЕЛИЩЕ, БРОЙ НА НАСЕЛЕНИЕТО, КОЕТО Е ВЕРОЯТНО ДА БЪДЕ ЗАСЕГНАТО, И ДР.).**

ИП ще се реализира в землището на гр. Съединение. Разстоянието от контура на имота до най-близките сгради е над 1 км по права въздушна линия.

Отстоянието до обектите с обществено предназначение са: до жилищна сграда в гр. Съединение - 1700 м. и до училището 2500 м.

Предвид тези отстояния и характера на потенциалните въздействия, такива не се очакват върху населението.

#### **6. ВЕРОЯТНОСТ, ИНТЕНЗИВНОСТ, КОМПЛЕКСНОСТ НА ВЪЗДЕЙСТВИЕТО.**

Вероятността за поява на въздействията е ниска, със слаба интензивност и без комплексност.

#### **7. ОЧАКВАНОТО НАСТЪПВАНЕ, ПРОДЪЛЖИТЕЛНОСТТА, ЧЕСТОТАТА И ОБРАТИМОСТТА НА ВЪЗДЕЙСТВИЕТО.**

Тъй като няма да има строителни дейности, а само ремонтни, за този етап няма да има въздействия.

Въздействията по време на експлоатацията, които могат да настъпят са ограничени, за времето на експлоатация на халетата за угодяване на прасета, с ниска честота и напълно обратими след приключване на експлоатацията.

#### **8. КОМБИНИРАНЕТО С ВЪЗДЕЙСТВИЯ НА ДРУГИ СЪЩЕСТВУВАЩИ И/ИЛИ ОДОБРЕНИ ИНВЕСТИЦИОННИ ПРЕДЛОЖЕНИЯ.**

Характерът на идентифицираните въздействия от ИП, в предходните точки, не предполагат възникване на комбинирани въздействията с други такива от подобни дейности, осъществявани в близост, което би довело до възникване на кумулативно въздействие.

Възложителят няма възможност за изграждане на нови сгради в имот № 000421 в землището на град Съединение, Община Съединение, който е с начин на трайно ползване – изоставена нива и за който е постановено Решение № ПВ-88-ПР/2021 г. на Директора на РИОСВ – Пловдив. Възложителят заявява, че: оттегля това си инвестиционно предложение; не са разработвани технически проекти; не са подавани документи за издаване на разрешение за строеж и не са правени постъпки за промяна на предназначението на земите.

#### **9. ВЪЗМОЖНОСТТА ЗА ЕФЕКТИВНО НАМАЛЯВАНЕ НА ВЪЗДЕЙСТВИЯТА.**

Поради липса на значителни въздействия, не се налага разглеждането на такава възможност. Не зависимо от това, в т.11 по-долу, са предложени мерки за тяхното минимизиране.

#### **10. ТРАНСГРАНИЧЕН ХАРАКТЕР НА ВЪЗДЕЙСТВИЕТО.**

Предвид местоположението, параметрите и характера на предвидените дейности, реализирането на ИП не е свързано с трансгранично въздействие.

**11. МЕРКИ, КОИТО Е НЕОБХОДИМО ДА СЕ ВКЛЮЧАТ В ИНВЕСТИЦИОННОТО ПРЕДЛОЖЕНИЕ, СВЪРЗАНИ С ИЗБЯГВАНЕ, ПРЕДОТВРЯВАНЕ, НАМАЛЯВАНЕ ИЛИ КОМПЕНСИРАНЕ НА ПРЕДПОЛАГАЕМИТЕ ЗНАЧИТЕЛНИ ОТРИЦАТЕЛНИ ВЪЗДЕЙСТВИЯ ВЪРХУ ОКОЛНАТА СРЕДА И ЧОВЕШКОТО ЗДРАВЕ.**

Въпреки липсата на потенциал за възникване на значителни отрицателни въздействия, предлагаме следните мерки за предотвратяване и намаляване на потенциалните вредни въздействия за периода на експлоатация:

За намаляване на емисиите в *атмосферния въздух*:

- управлението на тора от помещенията за отглеждане на животни да се осъществява по метода „пълно-празно“, т.е. торът се извежда периодично, преди заселване на нови групи животни. При това голяма част от ферментационните процеси ще протичат в самите помещения;
- съхранение на торовите маси в затворени резервоари;
- оползотворяване на торовия отпадък, като същия се извозва своевременно до инсталацията за биогаз за оползотворяване, с цел производство на електроенергия;
- предвиждане на подходящ зелен пояс с подходящи растителни видове, характерни за района, с оглед намаляване на разпространението на атмосферни замърсители от площадката (въглероден диоксид, метан, прах и др.).

Допълнително могат да се посочат *мерки, прилагани при храненето*, които да спомогнат за минимизиране отделянето на газове, като например:

- поетапно хранене;
- съставяне на хранителни формули базирани на смилаеми/налични хранителни вещества;
- използване на ниско белтъчни формули, с добавка на аминокиселини и на ниско фосфорни формули с добавка на фитаза, или на формули с лесно усвоими неорганични хранителни фосфати.

За дейностите, при които се използва *вода*, освен спазване на условията от разрешителното за водоползване, могат да се предложат мерки за намаляване на количеството на използваната вода, като например:

- почистване на съоръженията за настаняване на животните и оборудването след всеки производствен цикъл или след всяка партида с устройства за почистване под налягане. Отпадъчните води от почистването обикновено се изпускат в системата с торовата смес и поради това е важно да се намери точния баланс между чистотата и използването на възможно най-малко количество вода;
- извършване на редовна поддръжка на водопроводната мрежа за избягване, откриване и отстраняване на течове;
- водене на отчет за количеството на използваната вода чрез измерване на консумацията.

По отношение на *отпадъците*:

- ✓ да не се допуска замърсяване с отпадъци на територията на обекта и извън него;

- ✓ торовия отпадък да се предава на инсталацията за оползотворяване, своевременно, въз основа на писмен договор;
- ✓ умрелите животни да се предават за обезвреждане в екарисаж, въз основа на писмен договор.

#### **V. ОБЩЕСТВЕН ИНТЕРЕС КЪМ ИНВЕСТИЦИОННОТО ПРЕДЛОЖЕНИЕ.**

До момента на изготвяне на настоящата информация, в офиса на дружеството не са постъпили писмени мнения, предложения или коментари.

#### **Приложения:**

1. **Приложение № 1:** Акт за собственост на имота
2. **Приложение № 2:** Скица на имота
3. **Приложение № 3** Договор за наем на четирите сгради