

Наредбата за условията и реда за извършване на оценка на въздействието върху околната среда (Наредба за ОВОС) (Изм. - ДВ, бр. 3 от 2006 г., изм. и доп. - ДВ, бр. 3 от 2011 г., изм. и доп. - ДВ, бр. 12 от 2016 г., в сила от 12.02.2016 г., изм. - ДВ, бр. 3 от 2018 г., изм. - ДВ, бр. 31 от 2019 г., в сила от 12.04.2019 г.)

Информация за преценяване на необходимостта от ОВОС

I. Информация за контакт с възложителя:

1. от „ПАУЪР БРАНДС“ ЕООД, I

II. Резюме на инвестиционното предложение:

1. Характеристики на инвестиционното предложение:

Информацията за преценяване на необходимостта от извършване на оценка на въздействието върху околната среда (ОВОС) е изготвена във връзка с издаване на разрешително за водовземане от подземни води, чрез нови водовземни съоръжения – един тръбен кладенец за оросяване на зелени площи, измиване на външни площадки и противопожарни нужди в ПИ 78080.28.84, по КККР на с. Царацово, община Марица, област Пловдив.

а) размер, засегната площ, параметри, мащабност, обем, производителност, обхват, оформление на инвестиционното предложение в неговата цялост;

За оросяване на зелени площи, измиване на външни площадки и противопожарни нужди в ПИ 78080.28.84, по КККР на с. Царацово, община Марица, област Пловдив, при „ПАУЪР БРАНДС“ ЕООД, ще се ползва вода от един новопроектиран тръбен кладенец.

Предвижда се да се полива площ от 800 m², 7 месеца годишно, а измиването на външните настилки ще бъде един път седмично през цялата година. За необходимите водни количества получаваме:

- За оросяване на 800 m² зелени площи в периода 1 април – 30 октомври:
 - $Q_{\text{ср.ден.}} = 800 \text{ m}^2 \times 10,0 \text{ l/m}^2 = 8000 \text{ l/d} = 20 \text{ m}^3/\text{d};$
 - $Q_{\text{ср.мес.}} = 8 \text{ m}^3/\text{d} \times 30 \text{ поливки} = 240 \text{ m}^3/\text{месец.}$
 - $Q_{\text{ср.год.}} = 240 \text{ m}^3/\text{месец} \times 7 \text{ месеца} = 1680 \text{ m}^3/\text{годишно.}$
- За измиване на 3000 m² външни площадки:
 - $5 \text{ l/m}^2 \times 3000 \text{ m}^2 = 15000 \text{ l/d} = 15,0 \text{ m}^3/\text{d};$
 - $15,0 \text{ m}^3/\text{d} \times 5 \text{ дни} = 75,0 \text{ m}^3/\text{месец};$
 - $75,0 \text{ m}^3/\text{месец} \times 12 \text{ месеца} = 900 \text{ m}^3/\text{годишно.}$

Необходимото годишно водно количество за нуждите от оросяване на зелени площи и измиване на външни настилки е $Q_{\text{год.}} = 2580 \text{ m}^3/\text{годишно.}$

Необходимият средноденоношен дебит за нуждите от оросяване на зелени площи и измиване на външни настилки е $Q_{\text{ср.дн.}} = 0,08 \text{ l/s}$ ($Q_{\text{ср.дн.}} = 7,07 \text{ m}^3/\text{d}$).

Предвижда се от кладенеца да се пълни закрит противопожарен резервоар с обем 10 m³. Той ще бъде напълнен еднократно и ще бъде допълван само в случай на пожар.

Питейното водоснабдяване на работещите в базата ще се осъществява от водопроводната мрежа на населеното място.

б) взаимовръзка и кумулиране с други съществуващи и/или одобрени инвестиционни предложения;

Новопроектираният тръбен кладенец ще се използва за поливане на зелени площи, измиване на външни площадки и противопожарни нужди. Инвестиционното предложение е ново.

в) използване на природни ресурси по време на строителството и експлоатацията на земните недра, почвите, водите и на биологичното разнообразие;

Необходимото годишно водно количество за нуждите от оросяване на зелени площи и измиване на външни настилки е $Q_{\text{год.}} = 2580 \text{ m}^3/\text{годишно}$.

г) генериране на отпадъци - видове, количества и начин на третиране, и отпадъчни води;

След приключване на сондирането теренът на сондажната площадка ще бъде рекултивиран.

При експлоатацията на кладенеца няма да се формират отпадъци.

д) замърсяване и вредно въздействие; дискомфорт на околната среда;

Предвиденото инвестиционно предложение не предполага замърсяване на почвите, водите и атмосферния въздух в района, както по време на изпълнението на кладенеца, така и по време на експлоатацията му. Изпълнението на кладенеца ще бъде свързано с извършване на транспортни работи. Не се предвижда използване на горивни процеси по време на сондажните работи. Прогнозната оценка за очакваното емисионно натоварване на атмосферния въздух в района на проектния кладенец при тяхното изпълнение ще бъде незначително, локално, временно и ще засегне предимно работната площадка. Не се предвижда отделяне на емисии на замърсители или опасни, токсични или вредни вещества в атмосферния въздух в района. От реализирането на инвестиционното намерение /строителство, експлоатация/ не се очакват вредни физични фактори – вибрации, светлинни, топлинни, електромагнитни и йонизиращи лъчения, с изключение на шум, който ще бъде под 50dB (наредба 6/26.062006 на МЗ и МОСВ).

е) риск от големи аварии и/или бедствия, които са свързани с инвестиционното предложение;

Няма риск от големи аварии или бедствия.

ж) рисковете за човешкото здраве поради неблагоприятно въздействие върху факторите на жизнената среда по смисъла на § 1, т. 12 от допълнителните разпоредби на Закона за здравето.

По време на извършване на сондажните работи, инвестиционното предложение не включва използване, съхранение, транспорт, производство и работа с материали, които могат да бъдат опасни за околната среда и здравето на хората.

2. Местоположение на площадката, включително необходима площ за временни дейности по време на строителството.

Проектният тръбен кладенец ще бъде изпълнен в имот ПИ 78080.28.84, по КККР на с. Царацово, община Марица, област Пловдив.

3. Описание на основните процеси (по проспектни данни), капацитет, включително на съоръженията, в които се очаква да са налични опасни вещества от приложение № 3 към ЗООС.

За оросяване на зелени площи, измиване на външни площадки и противопожарни нужди се предвижда изграждането на един тръбен кладенец.

Проектният тръбен кладенец ще е с водоприемна част, разположена в кватернерния водоносен хоризонт, който е част от подземно водно тяло BG3G000000Q013 „Порови води в Кватернер - Горнотракийска низина”.

Сондирането на проектния тръбен кладенец ще се извърши в интервала от 0,00 до 20,00 m и ще бъде спусната колона от PVC Ø160 тръби и филтри до 20,0 m дълбочина. Филтърната част на колоната ще бъде разположена срещу преминатия водоносен пласт. В задтръбното пространство, в прифилтровата част на експлоатационната колона, ще бъде направена обсипка от промит речен чакъл.

4. Схема на нова или промяна на съществуваща пътна инфраструктура.

Ще бъде ползвана съществуващата пътна инфраструктура, без прокарване на нови пътни връзки.

5. Програма за дейностите, включително за строителство, експлоатация и фазите на закриване, възстановяване и последващо използване.

В обхвата на проекта за изпълнение на кладенеца ще се направи подробна разработка, касаеща реализацията му и план за безопасност и здраве. Изпълнението на проектния тръбен кладенец ще бъде в имот ПИ 78080.28.84, по КККР на с. Царацово, община Марица, област Пловдив и няма да засегне съседни имоти. Изпълнението и експлоатацията на съоръжението не е свързано с действия, които ще доведат до промени в района. При изпълнението и експлоатацията ще бъдат използвани природни ресурси като вода, инертни материали и ел. енергия.

6. Предлагани методи за строителство.

Сондирането на проектния тръбен кладенец ще се извърши със сондажна апаратура УГБ 1 ВС, по шнеков способ с обсаждане.

7. Доказване на необходимостта от инвестиционното предложение.

За оросяване на зелени площи, измиване на външни площадки и противопожарни нужди е необходимо изграждането на собствен водоизточник- новопроектираният тръбен кладенец.

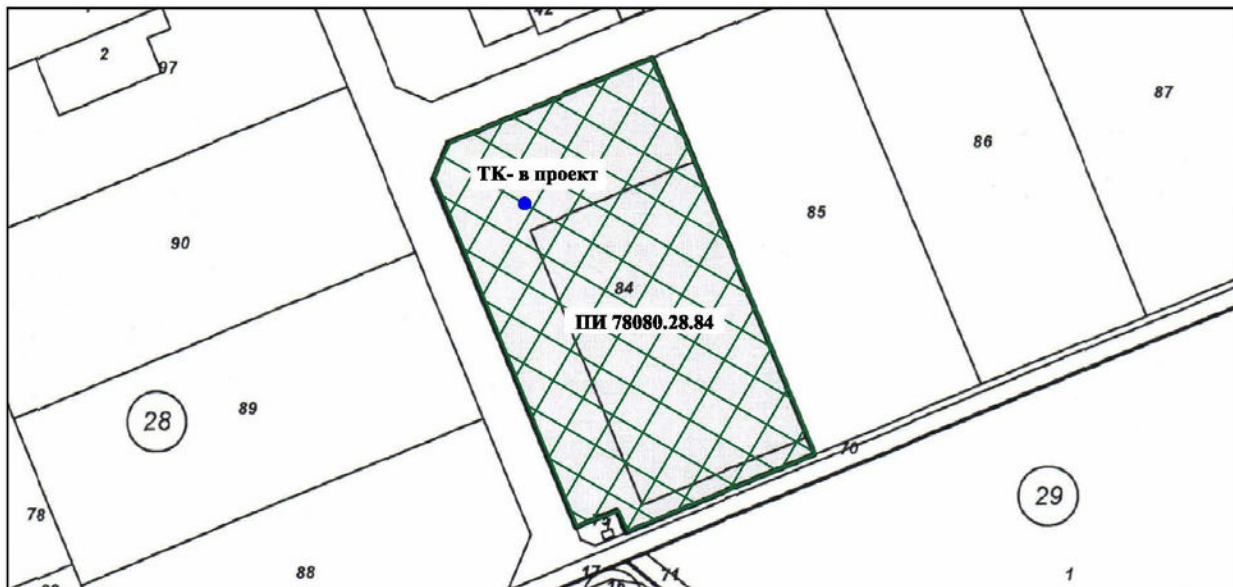
Водоприемната му част ще бъде заложена в кватернерния водоносен хоризонт, който е част от подземно водно тяло BG3G000000Q013 „Порови води в Кватернер - Горнотракийска низина”.

8. План, карти и снимки, показващи границите на инвестиционното предложение, даващи информация за физическите, природните и антропогенните характеристики, както и за разположените в близост елементи от Националната екологична мрежа и най-близко разположените обекти, подлежащи на здравна защита, и отстоянията до тях.

Новопроектираният тръбен кладенец ще бъде разположен в поземлен имот № 78080.28.84, по КККР на с. Царацово, община Марица, област Пловдив.

Проектните географски координати на ТК в система WGS – 84 са:

ТК- N 42° 11' 57.30" E 24° 40' 39.7"

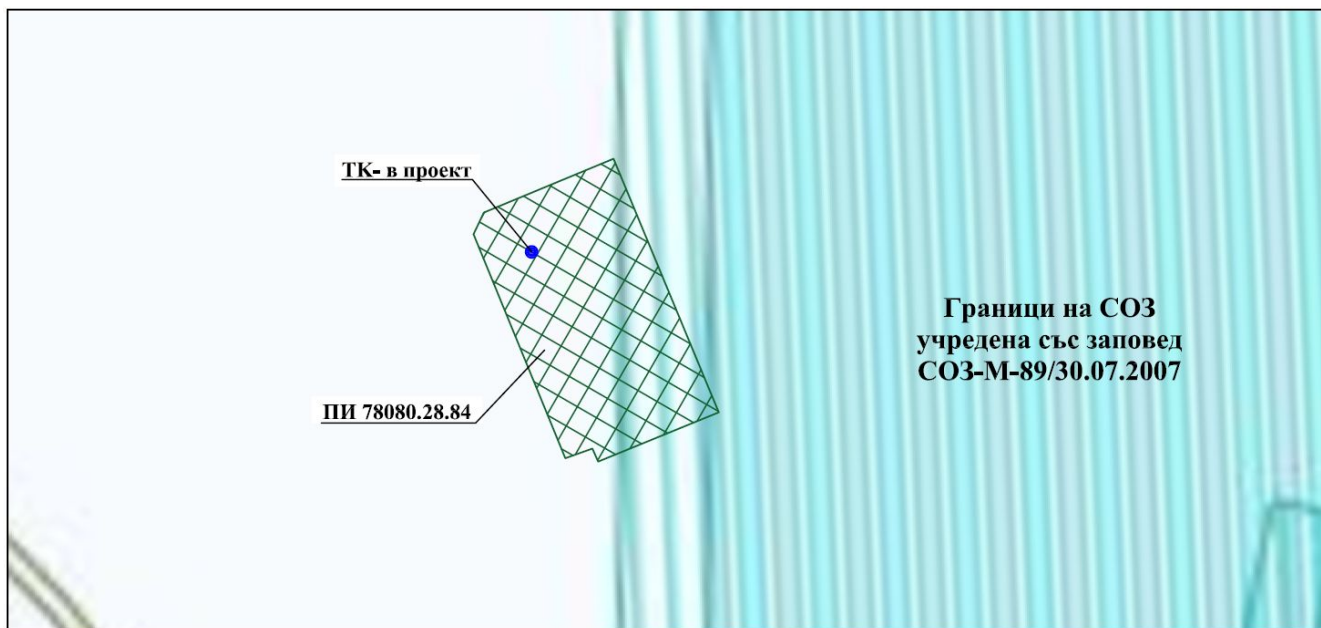


9. Съществуващо земеползване по границите на площадката или трасето на инвестиционното предложение.

ПИ 78080. 28.84 граничи с сторостепенни улици, с ведомствен път и с имот за търговски обект, комплекс.

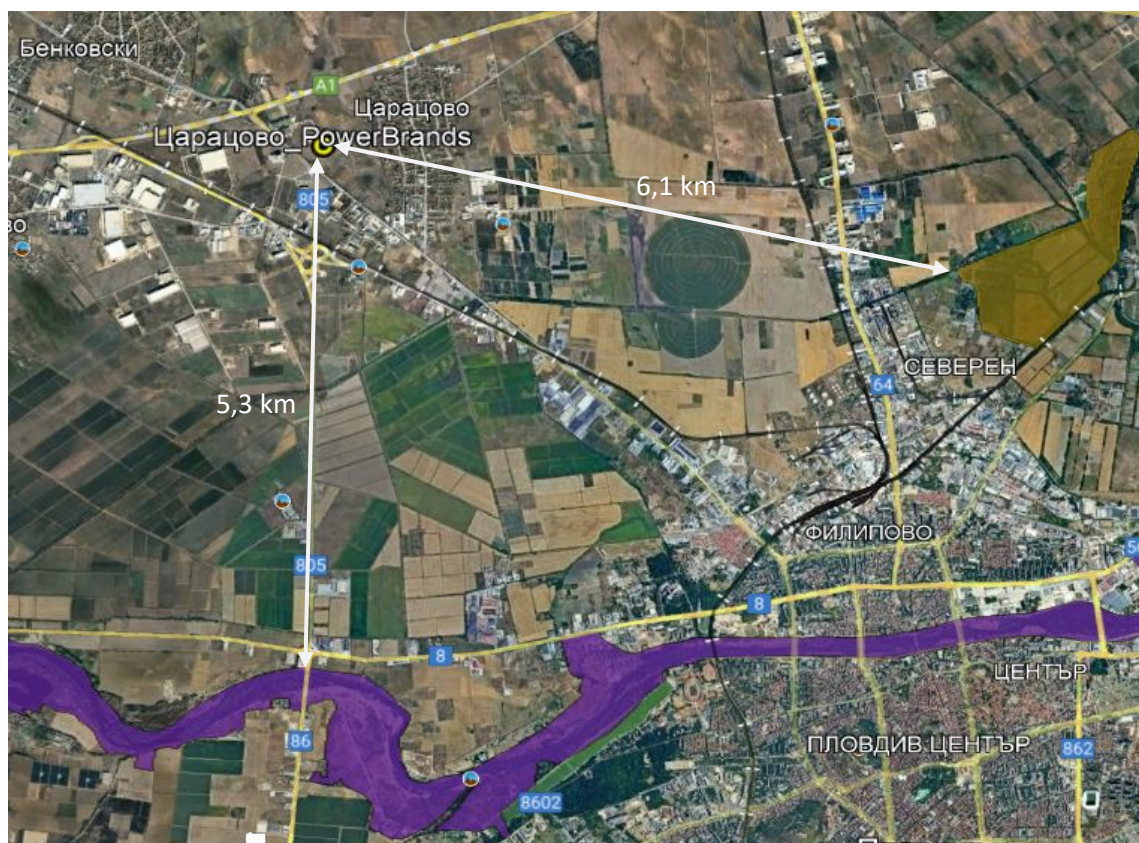
10. Чувствителни територии, в т.ч. чувствителни зони, уязвими зони, защитени зони, санитарно-охранителни зони около водоизточниците и съоръженията за питейно-битово водоснабдяване и около водоизточниците на минерални води, използвани за лечебни, профилактични, питейни и хигиенни нужди и др.; Национална екологична мрежа.

Поземленият имот № 78080.28.84, по КККР на с. Царацово, община Марица, в който ще се реализира инвестиционното намерение, не попада в границите на защитени територии по смисъла на Закона за водите и не граничи със Санитарно-охранителни зони на водоизточници разположени в кватернерния водоносен хоризонт.



Част от ПИ 78080. 28.84 по КККР на с. Царацово, попада в границите на пояси II и III на СОЗ учредена със заповед СОЗ- М- 89/ 30.07.2007г., така както е показано по-горе на ситуацията. Тази санитарно-охранителна зона защитава водоизточниците на ПС „Царацово”, които черпят води от ПВТ BG3G00000NQ018 „Порови води в Неоген - Кватернер - Пазарджик -

Пловдивския район”. Бъдещият тръбен кладенец, за нуждите на „ПАУЪР БРАНДС” ЕООД, е проектиран така, че водоприемната му част да черпи вода само от кватернерния водоносен хоризонт, който е част от ПВТ BG3G000000Q013 „Порови води в кватернер – Горнотракийска низина”. Въпреки това е съобразено местоположението му да е извън очертанията на СОЗ. Проектното водоземно съоръжение ще се изпълни така, че да черпи води само от кватернерния водоносен хоризонт, тъй като дълбоко разположеният и защитен водоносен хоризонт, се използва като основен източник на вода с питейни качества и в тази връзка новопроектираният тръбен кладенец не би могъл да повлияе на водоизточниците на ПС „Царацово”, които се използват за водоснабдяване на с. Царацово.



ИП попада в нитратно уязвима зона /Зап. РД-146/25.02.2015 на МОСВ/ и в чувствителни зони за замърсяване с биогенни елементи.

Най- близко разположените защитени зони от Европейската екологична мрежа „Натура 2000” до ИП са BG0000578 „Река Марица” и BG0002016 „Рибарници Пловдив”, съответно на около 5,3 km южно и на около 6,1 km източно от ИП.

11. Други дейности, свързани с инвестиционното предложение (например добив на строителни материали, нов водопровод, добив или пренасяне на енергия, жилищно строителство).

Не се предвижда.

12. Необходимост от други разрешителни, свързани с инвестиционното предложение.

Нормативно не се налагат други разрешителни освен разрешително за водоземане от подземни води, чрез нови водоземни съоръжения, което се издава от директора на БД ИБР.

III. Местоположение на инвестиционното предложение, което може да окаже отрицателно въздействие върху нестабилните екологични характеристики на

географските райони, поради което тези характеристики трябва да се вземат под внимание, и по-конкретно:

1. съществуващо и одобрено земеползване;

Поземлен имот 78080.28.84, по КККР на с. Царацово, община Марица, област Пловдив, по вид територия е Земеделска, а по НТП е За търговски обект, комплекс.

2. мочурища, крайречни области, речни устия;

ИП се намира на около 5,4 km северно от р. Марица.

3. крайбрежни зони и морска околна среда;

Няма.

4. планински и горски райони;

ИП се намира северно от северните склонове на Родопите и южно от южните склонове на Същинска средна гора.

5. защитени със закон територии;

Поземленият имот № 78080.28.84, по КККР на с. Царацово, община Марица, област Пловдив, в който ще се реализира инвестиционното намерение, не попада в границите на защитени територии по смисъла на Закона за водите и не граничи със Санитарно-охранителни зони на водоизточници разположени в кватернерния водоносен хоризонт.

6. засегнати елементи от Националната екологична мрежа;

ИП попада в нитратно уязвима зона /Зап. РД-146/25.02.2015 на МОСВ/ и в чувствителни зони за замърсяване с биогенни елементи.

7. ландшафт и обекти с историческа, културна или археологическа стойност;

На територията на имота и в близост до него няма културни или археологически обекти, които могат да бъдат засегнати.

8. територии и/или зони и обекти със специфичен санитарен статут или подлежащи на здравна защита.

Няма.

IV. Тип и характеристики на потенциалното въздействие върху околната среда, като се вземат предвид вероятните значителни последици за околната среда вследствие на реализацията на инвестиционното предложение:

1. Въздействие върху населението и човешкото здраве, материалните активи, културното наследство, въздуха, водата, почвата, земните недра, ландшафта, климата, биологичното разнообразие и неговите елементи и защитените територии.

Реализирането на инвестиционното предложение няма да окаже отрицателно въздействие върху здравето на населението в района. Изпълнението на проектния тръбен кладенец ще бъде в имот № 78080.28.84, по КККР на с. Царацово, община Марица, област Пловдив. По време на изпълнението на кладенеца, здравният риск на работещите се формира от наличните вредни фактори на работната среда /шум, вибрации, прах/. Определените въздействия са ограничени в периода на строителството и при работна среда в рамките на работния ден. Потенциалният здравен риск е налице при системно неспазване на правилата за здравословни и безопасни условия на труд, съгласно изискванията на Наредба № 2/2004г. за минимални изисквания за спазване на здравословните и безопасни условия на труд при извършване на СМР.

При експлоатацията на кладенеца не се очаква промяна в качеството на атмосферния въздух, т.е. няма да се отделят вредности от работата му.

Инвестиционното предложение не крие рискове от замърсяване на почвите или водите вследствие на изпускане на замърсители върху земната повърхност при точно изпълнение на проекта за изграждане и правилна експлоатация на кладенеца.

Характерът на инвестиционното предложение не е свързан с промяна на вида, състава и характера на земните недра и ландшафта. Очакваното въздействие: краткотрайно по време на строителството, непряко по време на експлоатацията.

Не се очакват негативни въздействия върху компонентите на околната среда.

2. Въздействие върху елементи от Националната екологична мрежа, включително на разположените в близост до инвестиционното предложение.

ИП попада в нитратно уязвима зона /Зап. РД-146/25.02.2015 на МОСВ/ и в чувствителни зони за замърсяване с биогенни елементи.

На територията на ИП и в близост до него не се очаква неблагоприятно въздействие върху видовете и местообитанията, обект на опазване.

3. Очакваните последици, произтичащи от уязвимостта на инвестиционното предложение от риск от големи аварии и/или бедствия.

Не се очакват.

4. Вид и естество на въздействието (пряко, непряко, вторично, кумулативно, краткотрайно, средно- и дълготрайно, постоянно и временно, положително и отрицателно).

Кладенецът ще бъде изпълнен в имот, който е със собственост- Частна, след издаване на разрешително за водовземане от подземни води, чрез нови водовземни съоръжения, съгласно Закона за водите.

Очакваното въздействие ще бъде:

- Краткотрайно по време на изпълнението на тръбния кладенец и опитно-филтрационните работи – до 10 /десет/ работни дни;
- Непряко по време на експлоатацията.
- Не се очакват негативни въздействия върху компонентите на околната среда.

5. Степен и пространствен обхват на въздействието - географски район; засегнато население; населени места (наименование, вид - град, село, курортно селище, брой на населението, което е вероятно да бъде засегнато, и др.).

Очакваното въздействие може да се оцени като с малък териториален обхват – на територията на имота по време на изпълнение на сондажните работи.

6. Вероятност, интензивност, комплексност на въздействието.

Няма.

7. Очакваното настъпване, продължителността, честотата и обратимостта на въздействието.

Еднократно – в продължение на 10 /десет/ работни дни.

8. Комбинирането с въздействия на други съществуващи и/или одобрени инвестиционни предложения.

Няма.

9. Възможността за ефективно намаляване на въздействията.

10. Трансграничен характер на въздействието.

Предвид географското разположение на имота не се предполага трансграничен характер на въздействията.

11. Мерки, които е необходимо да се включат в инвестиционното предложение, свързани с избягване, предотвратяване, намаляване или компенсиране на предполагаемите значителни отрицателни въздействия върху околната среда и човешкото здраве.

При изпълнение на кладенеца е необходимо да се предвиди разделно изземане, депониране и оползотворяване на хумусния слой.

V. Обществен интерес към инвестиционното предложение.