

ИНФОРМАЦИЯ ЗА ПРЕЦЕНЯВАНЕ НА НЕОБХОДИМОСТТА ОТ ОВОС НА

**Инвестиционно предложение
„Предприятие за производство на хартиени изделия“ в УПИ III 3355 -
за производствени и складови дейности, кв. 105 по регулационния
план на град Стамболийски.**



**„АУДАКС КОРП“ ООД, ЕИК: 202517571
юли, 2024 г.**

I. Информация за контакт с възложителя:

1. Име, постоянен адрес, търговско наименование и седалище.

„АУДАКС КОРП“ ООД, ЕИК: 202517571,

II. Резюме на инвестиционното предложение:

1. Характеристики на инвестиционното предложение:

а) размер, засегната площ, параметри, мащабност, обем, производителност, обхват, оформление на инвестиционното предложение в неговата цялост;

Инвестиционното предложение е свързано с извършване на необходимите реконструкции на съществуваща в имота сграда с цел организиране на нов вид производствена дейност. Планира се да се извършва производство на хартиени опаковки, като входната суровина която ще се използва са: отпадъчна хартия и картон (велпапе). Готовата продукция е предназначена за опаковки на различни промишлени продукти - например за резервни части на автомобилната промишленост, битова техника, електроуреди и други подобни.

Има настъпила промяна в собствеността на имота, от периода на стартиране на процедурата по инвестиционното предложение. Към настоящият момент Възложителят на ИП „Аудакс корп“ ООД е собственик на имота съгласно нотариален акт за собственост № 105, том II, рег. № 3565, нот. дело № 287 от 03.07.2024г.

Инвестиционното предложение ще се реализира в имот УПИ III 3355 - *за производствени и складови дейности*, кв. 105 по регулационния план на град Стамболийски, находящ се в гр. Стамболийски, Община Стамболийски, Област Пловдив, ул. „Клокотница,, № 5 с обща площ – 14 340 кв.м., в съществуваща сграда (цех) със застроена площ от 2 937 кв.м. (две хиляди девестотин тридесет и седем кв.м).

Дейността обект на ИП ще се извършва в сградата разположена в южната част на имота по протежение на уличната регулационна линия. В същия имот съществуват и други сгради с производствено предназначение. Те се обслужват чрез отделен вход откъм прилежаща улица от запад. Преустроената сграда ще се ползва за новата дейност, като не се предвижда връзка с останалите съществуващи сгради. Транспортното обслужване на обекта ще се осъществява от прилежащата улица чрез широка секционна врата. В проекта се предвижда оформяне на входове от същата улица за административната част и за работещите в обекта. Те са предвидени в най-източната част на сградата.

Сградата е съществуваща и е изградена чрез стоманена носеща конструкция, монтирана върху монолитни стоманобетонени основи. Подовата настилка по цялата площ на сградата е изпълнена чрез шлайфан бетон с монтирана двойна армировка за повишаване на нейната товароносимост. Покривът е изпълнен чрез две успоредни

двускатни конструкции с била по дължината на сградата. Поради естеството на сегашния обект – склад за метали фасадните плоскости и покрива са облицовани с трапецовидна ламарина. Съществуват високо разположени прозорци във всяка ос. В двете части на сградата съществуват подвижни кранове с ходов път по цялата им дължина. Височината на сградата при билото е 12,00 м.

При предвижданото преустройство на обекта за новата производствена функция няма да се променят неговите външни габаритни размери в хоризонтална и вертикална посоки. Част от съществуващия обект в западна посока не е предмет на преустройството с изключение на подмяната на фасадните термопанели. Планира се, при необходимост, във времето тези обекти да се използват за складови помещения.

В новото конструктивно решение ще се запази основната стоманена конструкция, включително и столите по покрива. В следствие на новата функция на обекта се предвижда изграждане на преградни пожарозащитни стени които разделят производствената зона и складовете за суровина и готова продукция. Административно-битовата част също ще бъде отделена от другите помещения на обекта чрез пожарозащитни стени. В контактните повърхности с другите съществуващи сгради в имота с производствено предназначение се предвижда затваряне на съществуващи прозоречни отвори с трапецовидна ламарина и каменна вата с необходимите качества съгласно проекта за пожарна безопасност. Предвижда се демонтаж на съществуващите кранове в обекта.

Освен производствените помещения в обекта се предвижда изграждане на нова административно-битова част. Тя е развита в източната част на съществуващата сграда в две нива.

Първото ниво на тази част съдържа санитарно-битовите помещения за работниците, като са предвидени санитарни възли, душеве и гардеробни помещения поотделно за мъже и жени. Те са достъпни чрез отделен вход от прилежащата улица и имат пряк достъп до производствената зала. Предвижда се изграждане на стая за почивка. Отделно е проектиран вход за клиенти и административен персонал на бъдещия обект. Оформено е представително фоайе с обем включващ двете нива по височина, изцяло остъклено от юг. Във връзка с него се предвижда изграждане на малка зала за посрещане на клиенти. Предвидени са още санитарен възел за посетителите и помещение за денонощна охрана.

На втория етаж на тази част се предвижда изграждане на пет помещения за административния персонал и два санитарни възела. В средната част е развито стълбище за връзка между етажите

В незастроената част от имота съществуват тревни и озеленени площи, включително и висока растителност.

Планираните дейности ще са с максимален инсталиран капацитет на технологичните линии 400 кг/час или общо 9,6 т на денонощие.

б) взаимовръзка и кумулиране с други съществуващи и/или одобрени инвестиционни предложения;

Реализирането на ИП ще се осъществи само в рамките на имот УПИ III 3355 - *за производствени и складови дейности* и няма връзка с други съществуващи и одобрени с устройствен или друг план дейности в обхвата на въздействието му.

Кумулиране на въздействието от реализацията на предвидената производствена дейност с други съществуващи дейности, би могло да се очаква, поради наличието в пределите на гр. Стамболийски на друго предприятие със сходна дейност.

в) използване на природни ресурси по време на строителството и експлоатацията на земните недра, почвите, водите и на биологичното разнообразие;

При преустройството на сградата ще се използват материали, закупени от търговската мрежа.

Водоснабдяването за нуждите на новата производствена дейност и питейно-битовото водоснабдяване ще се осъществява от водопроводната мрежа в УПИ III 3355, която е свързана с водопроводната мрежа на населеното място, на базата на сключен договор с ВиК оператор.

г) генериране на отпадъци - видове, количества и начин на третиране, и отпадъчни води;

По време на преустройството на сградата и монтажа на съоръженията се очаква генериране на следните отпадъци:

Смесени отпадъци от СМР. Отпадъците ще се образуват при преустройството на обекта. Отпадъкът ще се предава приоритетно за оползотворяване. Очакваните количества ще са около 15 тона за периода на СМР.

Отпадъци от чугун и стомана. Отпадъците ще се образуват при демонтаж на наличното в сградата оборудване. Очакваните количества ще са около 10 тона за периода на СМР.

Смесени битови отпадъци. Те ще се образуват от битовата дейност на работниците. Ще се предават на фирмата, обслужваща Общината. Очакваните количества са около 5 тон годишно.

През експлоатационния период ще се образуват:

Смесени битови отпадъци. Отпадъците ще се образуват от битовата дейност на служителите. Ще се предават на фирмата, обслужваща Общината. Очакваните количества са около 5 тона годишно.

Отпадъци от механична сепарация и от работата на пулпатора с код 03 03 10. Отпадъците, които се очаква да се генерират от производството са свързани с периодичното почистване на съда за миксиране на хартия и вода. Отпадъкът представлява влажна хартиена маса. Очаквани количества- около 50 тона/годишно.

Опаковки от дървесни материали - дървени палети. Те ще се образуват при доставката на суровината за производственият процес. Очаквани количества- около 2 тона/годишно.

Всички генерирани отпадъци ще бъдат класифицирани по надлежния ред съгласно ЗУО и Наредба № 2 от 23 юли 2014 г. за класификация на отпадъците (обн. ДВ. бр.66 от 8 Август 2014 г., посл. изм. и доп. ДВ. бр.53 от 8 Юли 2022 г.).

Всички отпадъци, образувани по време на преустройството на сградата, монтажа на съоръженията и експлоатацията на обекта, ще се предават за последващо транспортиране и третиране на лица, притежаващи документ съгласно чл. 35 от ЗУО.

Отпадъчни води

Генерираните от производствената дейност на бъдещото предприятие отпадъчни води, както и битово-фекалните отпадъчни води от санитарните помещения ще се заустват в съществуващата канализационна мрежа на град Стамболийски след сключване на договор с оператора.

д) замърсяване и вредно въздействие; дискомфорт на околната среда;

Въздействие върху води

Съгласно раздел 2 на ПУРБ - „Кратък преглед на значимите видове натиск и въздействие в резултат от човешката дейност върху състоянието на повърхностните и подземните води“ е възприето да се прилага концептуален модел "Движещи сили - Натиск - Състояние - Въздействие - Отговор" (ДНСВО), основан на причинно-следствените връзки и взаимодействието между обществото, неговата стопанска дейност и околната среда. Той се базира на разбирането, че хората чрез своята антропогенна дейност упражняват натиск върху повърхностните и подземните води, като по този начин въздействат върху състоянието им по отношение на качеството и количеството им. Основните видове натиск върху повърхностните и подземни води са свързани с водоползване (хидроморфологичен натиск) и заустване на непречистени отпадъчни води (точков източник на замърсяване).

Не е предвидено водоползване от повърхностни води и/или заустване на отпадъчни води в повърхностни водни обекти.

Формираните производствени (само измивни води от повърхности) и битово-фекални отпадъчни води от обекта ще се заустват в градската канализация на гр. Стамболийски след сключен договор с оператора.

При реализацията на инвестиционното предложение, не се очаква въздействие върху подземни и повърхностни води.

Въздействие върху почви

Предвижда се извършване на преустройство на съществуващо хале и монтаж на съоръжения за производство в него.

Не се предвижда извършване на дейности върху почви.

В резултат на реализацията на дейността не се очаква вредно въздействие върху почвите.

Въздействие върху биоразнообразието

Предвид използването на терен с повишено към момента антропогенно присъствие и вече съществуваща производствена база, осъществяването на ИП не предполага значително въздействие върху биологичното разнообразие и неговите елементи в района.

Въздействие върху атмосферния въздух

При реализацията на преустройството на съществуващата сграда се очаква да има неорганизиран прахови емисии в атмосферния въздух, които ще са сведени до минимум тъй като преустройството и монтирането на новото оборудване ще се извършва основно на закрито.

Емисии на вредни вещества в атмосферния въздух, се очакват от дейността на двете производствени линии и по-конкретно на двете пещи:

Линия 1 – SPM2100 разполагаща с пещ с дължина 18 м. Максимална мощност на пеща при пълен капацитет – 118,4 KWh, а максималната мощност на горивния източник 850 kW.

Линия 2 – MT 150 разполагаща с пещ с дължина 24 м. Максимална мощност на пеща при пълен капацитет – 100 KWh, а максималната мощност на горивния източник 1000 kW. Предвижда се емисиите от двете линии да бъдат организирани в един брой общо изпускащо устройство. Очаквани вредни вещества в атмосферния въздух от горивните процеси са: серен диоксид (SO₂), азотни оксиди(NO_x) и въглероден оксид.

В резултат от реализацията на инвестиционното намерение не се очаква генерираните емисии да окажат съществено отрицателно въздействие върху качеството на атмосферния въздух в района.

Въздействие върху населението и човешкото здраве

Здравен риск от реализацията на инвестиционното предложение ще съществува само в периода на ремонта на сградите и ще касае само работещите на обекта. Временните и краткотрайни въздействия върху здравето им ще са в резултат на:

- шум, вибрации, работа на открито с непостоянен микроклимат, краткотрайно замърсяване на въздуха с прахови частици и отработени газове от бензинови и дизелови двигатели;
- риск от падания, травми и злополуки при неспазване на Наредба № 2 за безопасни и здравословни условия на труд при СМР от 1994 г.

Използването на лични предпазни средства, спазването на режими на труд и почивка ще доведат до намаляване на риска.

Не се предполага въздействие върху комфорта на населението в гр. Стамболийски. Въздействие от реализиране на ИП, след въвеждането му в експлоатация върху населението и човешкото здраве, не се очаква.

Въздействие върху ландшафт

Предвидените с настоящото ИП дейности ще се осъществят върху имот с подобно предназначение. Не се очаква съществена промяна в ландшафта. С реализирането на проекта се предвижда подмяна на фасадните повърхности и покрива на трапецовидната ламарина с термопанели, което предполага подобряване на настоящият изглед на ландшафта. В незастроената част от имота съществуват тревни и озеленени площи, включително и висока растителност, които ще бъдат редовно поддържани.

Въздействие върху елементите на НЕМ и културно и историческо наследство

Местоположението на имота, характерът на дейността и състоянието на площадката не предполагат въздействие върху елементите на Националната екологична мрежа (НЕМ) и обектите с културно и историческо значение в района.

е) риск от големи аварии и/или бедствия, които са свързани с инвестиционното предложение;

Територията на ИП се намира в район със значителен потенциален риск от наводнения в Източнобеломорски район (ИБР) с код BG3 APSFR MA101 - р. Марица - от с. Момина клисура до гр. Стамболийски. Реализацията на ИП не допринася за увеличаване риска от наводнение.

На територията на община Стамболийски не са разположени обекти, класифицирани съгласно чл. 103, ал. 1 от Закона за опазване на околната среда като Предприятия с висок или нисък рисков потенциал. Реализацията на инвестиционното предложение не предполага риск от големи аварии и/или бедствия.

Предприятието не се класифицира с рисков потенциал въз основа на извършената класификация съгласно чл.103 на ЗООС.

При изграждането на сградата ще бъдат взети всички необходими мерки с цел избягване на инциденти, аварийни ситуации и трудови злополуки.

Предвидени са мълниезащитна и заземителна инсталации.

Във всички проекти ще бъдат разработени части по безопасна работа именно, за да се избегнат инциденти, аварийни ситуации и трудови злополуки. Всички строителни и монтажни дейности ще се изпълняват от правоспособен персонал – заварчици, електротехници и др.

За обекта ще бъде разработен План за действие при аварии.

ж) рисковете за човешкото здраве поради неблагоприятно въздействие върху факторите на жизнената среда по смисъла на § 1, т. 12 от допълнителните разпоредби на Закона за здравето.

Съгласно Закона за здравето "Факторите на жизнената среда" са:

- а) води, предназначени за питейно-битови нужди;
- б) води, предназначени за къпане;
- в) минерални води, предназначени за пиене или за използване за профилактични, лечебни или за хигиенни нужди;

- г) шум и вибрации в жилищни, обществени сгради и урбанизирани територии;
- д) йонизиращи лъчения в жилищните, производствените и обществените сгради;
- е) нейонизиращи лъчения в жилищните, производствените, обществените сгради и урбанизираните територии;
- ж) химични фактори и биологични агенти в обектите с обществено предназначение;
- з) курортни ресурси;
- и) въздух.

Идентифициране на рисковите фактори за здравето на населението и работниците.

По време на строителството

Шум и вибрации на територията на обекта се очаква да бъдат генерирани от дейността на използваната строително-монтажна техника и товаро-транспортните средства.

Емисии от прах и изгорели газове

Възможни са кратки запрашавания на въздуха, вследствие на строително-монтажните и транспортните дейности, но без опасност за здравето на работещите.

Очакват се неорганизиран източници на емисии от прах и изгорели газове от двигатели с вътрешно горене (ДВГ). Генерираните емисии ще бъдат с локален характер, с продължителност в светлата част на денонощието, без висока интензивност и не се очаква да окажат дискомфорт върху „Факторите на жизнената среда” за населението в урбанизираните територии.

По време на експлоатацията

Дейността, предвидена с настоящото инвестиционно предложение, не предполага въздействие върху *води, предназначени за питейно-битови нужди; води, предназначени за къпане; минерални води, предназначени за пиене или за използване за профилактични, лечебни или за хигиенни нужди* не се очаква да има, т.к. такива не са налични в обхвата на въздействие (в близост до обекта).

Шум и вибрации на територията на обекта се очаква да бъдат генерирани от дейността на наличните машини и съоръжения, както и от транспортните средства, осигуряващи логистичната дейност на обекта.

Йонизиращи лъчения в жилищните, производствените и обществените сгради не се очаква да бъдат генерирани, тъй като обектът на ИП не предполага такива.

Нейонизиращи лъчения в жилищните, производствените, обществените сгради и урбанизираните територии се създават от източници на електромагнитни полета, които могат да бъдат например електропроводи, трафопост, съоръжения за телекомуникация и далекосъобщения. Обектът на ИП не предполага такива.

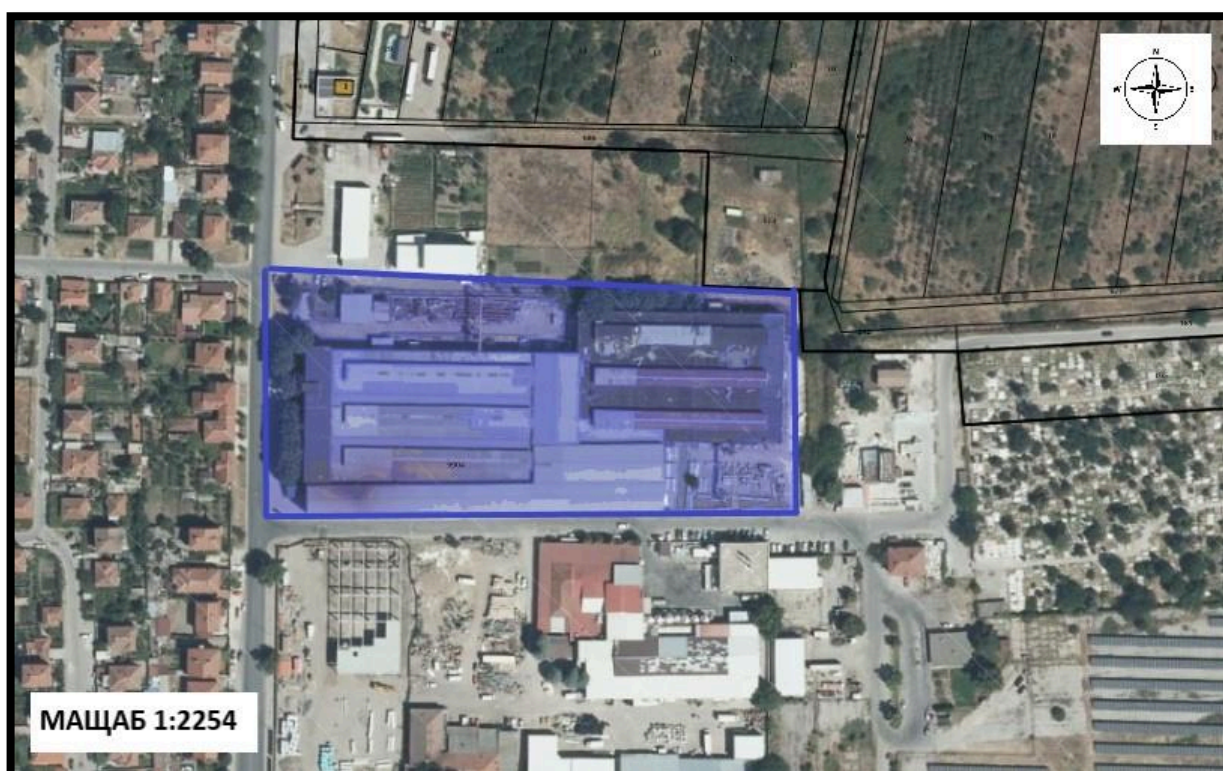
Най-близките обекти, подлежащи на здравна защита (жилищни, обществени сгради, обектите за временно настаняване и др.), в гр. Стамболийски са на около 30 м от обекта на ИП. Планираните дейности не предполагат вредно въздействие върху

населението в района и не се очаква въздействие върху човешкия фактор от наднормен шум или вибрации.

От дейността на Предприятието не се очаква неблагоприятно въздействие върху факторите на жизнената среда, водещи до риск за човешкото здраве.

2. Местоположение на площадката, включително необходима площ за временни дейности по време на строителството.

Настоящото ИП ще се реализира в УПИ II - за производствени и складови дейности, кв. 105 по регулационния план на град Стамболийски, находящ се в гр. Стамболийски, Община Стамболийски, Област Пловдив, ул. „Клокотница,, № 5 с обща площ – 14 340 кв.м



Местоположение на имота (със син контур), в който ще се реализира ИП

3. Описание на основните процеси (по проспектни данни), капацитет, включително на съоръженията, в които се очаква да са налични опасни вещества от приложение № 3 към ЗООС.

Производствената дейност ще бъде организирана в собствен имот УПИ III 3355 - за производствени и складови дейности, кв. 105 по регулационния план на град Стамболийски, находящ се в гр. Стамболийски, ул. „Клокотница,, № 5 с обща площ – 14 340 кв.м., в съществуваща сграда (цех) със застроена площ от 2 937 кв.м. (две хиляди деветстотин тридесет и седем кв.м).

Отпадъците, с които ще се извършва дейността са следните видове и количества при максимален капацитет на технологичните линии 400 кг/час или общо 9,6 т на денонощие:

Код на отпадъка	Наименование	Дейности, кодове	Количество (тон/год.)	Произход
15 01 01	Хартиени картонени опаковки	<p>R3 - Рециклиране/възстановяване на органични вещества, които не са използвани като разтворители (включително чрез компостиране и други процеси на биологична трансформация)</p> <p>R12 - Размяна на отпадъци за подлагане на някоя от дейностите с кодове R1-R11;</p> <p>R13 - Съхраняване на отпадъци до извършване на някоя от дейностите с кодове R1-R12, с изключение на временното съхраняване на отпадъците на площадката на образуване до събирането им.</p>	1250	От физически и/или юридически лица
19 12 01	Хартия и картон	<p>R3 - Рециклиране/възстановяване на органични вещества, които не са използвани като разтворители (включително чрез компостиране и други процеси на биологична трансформация)</p> <p>R12 - Размяна на отпадъци за подлагане на някоя от</p>	1250	От физически и/или юридически лица

Код на отпадъка	Наименование	Дейности, кодове	Количество (тон/год.)	Произход
		<p>дейностите с кодове R1-R11;</p> <p>R13 - Съхраняване на отпадъци до извършване на някоя от дейностите с кодове R1-R12, с изключение на временното съхраняване на отпадъците на площадката на образуване до събирането им.</p>		
20 01 01	Хартия и картон	<p>R3 - Рециклиране/възстановяване на органични вещества, които не са използвани като разтворители (включително чрез компостиране и други процеси на биологична трансформация)</p> <p>R12 - Размяна на отпадъци за подлагане на някоя от дейностите с кодове R1-R11;</p> <p>R13 - Съхраняване на отпадъци до извършване на някоя от дейностите с кодове R1-R12, с изключение на временното съхраняване на отпадъците на площадката на образуване до събирането им.</p>	1000	От физически и/или юридически лица

Технологичният процес в цеха за производство ще протича в следната последователност:

1. Входящата суровина - първична или вторична целулоза се приема пакетирана на бали и се складира в склад за суровини.
2. Балите с целулоза се транспортират с електрокар към цеха за производство.
3. В цеха за производство са разположени две технологични линии MTI50 и SPM 2100.
4. Целулозата се подава към мокрия край на технологичната линия посредством елеватор.
5. Суровината попада в пулпатор където се смела чрез добавяне на вода до каша със съдържание на фибри до 4%.
6. Посредством помпа кашата се транспортира към съд за съхранение на пулпа оборудван с бъркалка.
7. Готовата пулпа се подава с помпа към формовача станция, където чрез вакуум засмукване, матриците оформят геометрията на крайния продукт.
8. След формовачата станция, оформения продукт, чрез конвейрна лента се придвижва към пещта за изсушаване.
9. На изхода на конвейрната пещ излиза готов изсушен продукт.
10. Крайният продукт се събира и опакова на палети.
11. Опакованите палети се съхраняват в цеха за производство до края на работната смяна.
12. След края на работната смяна, готовите палети с продукцията се транспортират с електрокар към склад за готова продукция и последваща експедиция.

Производителността на машините е следната : MT 150 - 200 кг. на час и SPM 2100 - 200 - 250 кг. на час.

Помещенията в които ще се организира производствената и складова дейност са съществуващи, като на територията има изградена електрическа мрежа, водопровод, включително за противопожарни нужди и канализация. При изграждането на новия обект ще бъде извършена реконструкция на съществуващите инсталации, съобразена с новата дейност.

Урегулираният имот тангира от юг с път с трайна настилка - асфалт, като по този начин е осигурен транспортен достъп.

При преустройството на съществуващите сгради няма да се извършват взривни работи.

4. Схема на нова или промяна на съществуваща пътна инфраструктура.

Реализацията на настоящото инвестиционно предложение не налага изграждане на нова или промяна на съществуващата пътна инфраструктура.

Преустройвания обект е изграден в е разположен в южната част на имота по протежение на уличната регулационна линия. В същия имот съществуват и други сгради с производствено предназначение, които се обслужват чрез отделен вход откъм прилежаща улица от запад.

Преустройваната сграда ще се ползва за новата дейност, като не се предвижда връзка с останалите съществуващи сгради. Транспортното обслужване на обекта ще се извършва от прилежащата улица чрез широка секционна врата. В проекта се предвижда оформяне на входове от същата улица за административната част и за работещите в обекта. Те са предвидени в най-източната част на сградата.

5. Програма за дейностите, включително за строителство, експлоатация и фазите на закриване, възстановяване и последващо използване.

Инвестиционната програма включва:

- Изготвяне и съгласуване на проектна документация;
- Реализация на обекта, включваща:
 - Преустройство на съществуваща сграда (без използване на взрив);
 - Монтаж на технологично оборудване;
 - Приемане на обекта;
- Въвеждане в експлоатация;
- Експлоатация.

При решение от страна на възложителя за прекратяване на работата на предприятието, ще се разработи подробен план за закриване на дейностите на площадката.

6. Предлагани методи за строителство.

Сградата е съществуваща и е изградена чрез стоманена носеща конструкция, монтирана върху монолитни стоманобетонени основи. Подовата настилка по цялата площ на сградата е изпълнена чрез шлайфан бетон с монтирана двойна армировка за повишаване на нейната товароносимост. Покривът е изпълнен чрез две успоредни двускатни конструкции с била по дължината на сградата. Поради естеството на сегашния обект – склад за метали фасадните плоскости и покрива са облицовани с трапецовидна ламарина. Съществуват високо разположени прозорци във всяка ос. В двете части на сградата съществуват подвижни кранове с ходов път по цялата им дължина. Височината на сградата при билото е 12,00 м.

При предвижданото преустройство на обекта за новата производствена функция няма да се променят неговите външни габаритни размери в хоризонтална и вертикална посоки. Част от съществуващия обект в западна посока не е предмет на преустройството с изключение на подмяната на фасадните термопанели.

В новото конструктивно решение се запазва основната стоманена конструкция, включително и столите по покрива. В следствие на новата функция на обекта се предвижда изграждане на преградни пожарозащитни стени които разделят производствената зона и складовете за суровина и готова продукция. Административно-битовата част също ще бъде отделена от другите помещения на обекта чрез пожарозащитни стени. В контактните повърхности с другите съществуващи сгради в имота с производствено предназначение се предвижда затваряне на съществуващи прозоречни отвори с трапецовидна ламарина и каменна вата с необходимите качества

съгласно проекта за пожарна безопасност. Предвижда се демонтаж на съществуващите кранове в обекта.

По фасадните повърхности и покрива се предвижда подмяна на трапецовидната ламарина с термопанели с необходимите термоизолационни качества. По фасадите ще се монтират термопанели съгласно маркировката показана в чертежите на фасадите на обекта.

Новата част за административно-битови нужди ще се изгради чрез междуетажна стоманена носеща конструкция монтирана върху единични фундаменти във вътрешността на съществуващата сграда. Стълбището за връзка между двата етажа също ще се изпълни от стоманени профили след което върху тях ще се изградят стоманобетонени стъпала и междинна площадка. Всички преградни стени на двата етажа ще се изградят чрез плоскости от гипскартон и стоманена носеща конструкция. В санитарните помещения ще се монтират влагоустойчиви плоскости и облицовка от фаянсови плочки. Подовата настилка в помещенията и коридорите ще се изпълни от плочи гранитогрес. Таваните в помещенията, включително и над втория етаж ще се оформят чрез монтаж на окачен таван от гипскартон.

Голямата остъклена плоскост на фойето ще се изпълни от алуминиева дограма тип „окачена фасада“ с прекъснат термомост и вградена автоматична плъзгаща се двукрила врата. По всички останали прозоречни отвори се предвижда монтаж на алуминиева дограма със стъклопакет с нискоемисионно стъкло.

7. Доказване на необходимостта от инвестиционното предложение.

Производството на дървен материал, целулоза и хартия често се сочи като основна причина за глобалното обезлесяване. Настоящото инвестиционно предложение е за рециклиране на отпадъчна хартия.

Рециклирането на хартия има следните предимства:

✓ *Спестяване на енергия* - Енергията, необходима за рециклиране на хартия е с 40-60% по-малко от енергията за производство на хартия от първични суровини. Рециклирането на един тон вестникарска хартия спестява около 4 000 KWh електроенергия;

Намаляване на замърсяването на водите и на въздуха - Според американската агенция за опазване на околната среда (US EPA) , рециклирането на хартия води до намаляване с 35% на замърсяването на водите и 74% на замърсяването на въздуха;

✓ *Спестяване на място на депата за отпадъци* - Рециклирането на 1 тон хартия спестява 2.5 куб. м. място на депата за отпадъци, което удължава полезния им живот.

✓ *Запазване на горите.*

8. План, карти и снимки, показващи границите на инвестиционното предложение, даващи информация за физическите, природните и антропогенните характеристики, както и за разположените в близост елементи от Националната екологична мрежа и най-близко разположените обекти, подлежащи на здравна защита, и отстоянията до тях.

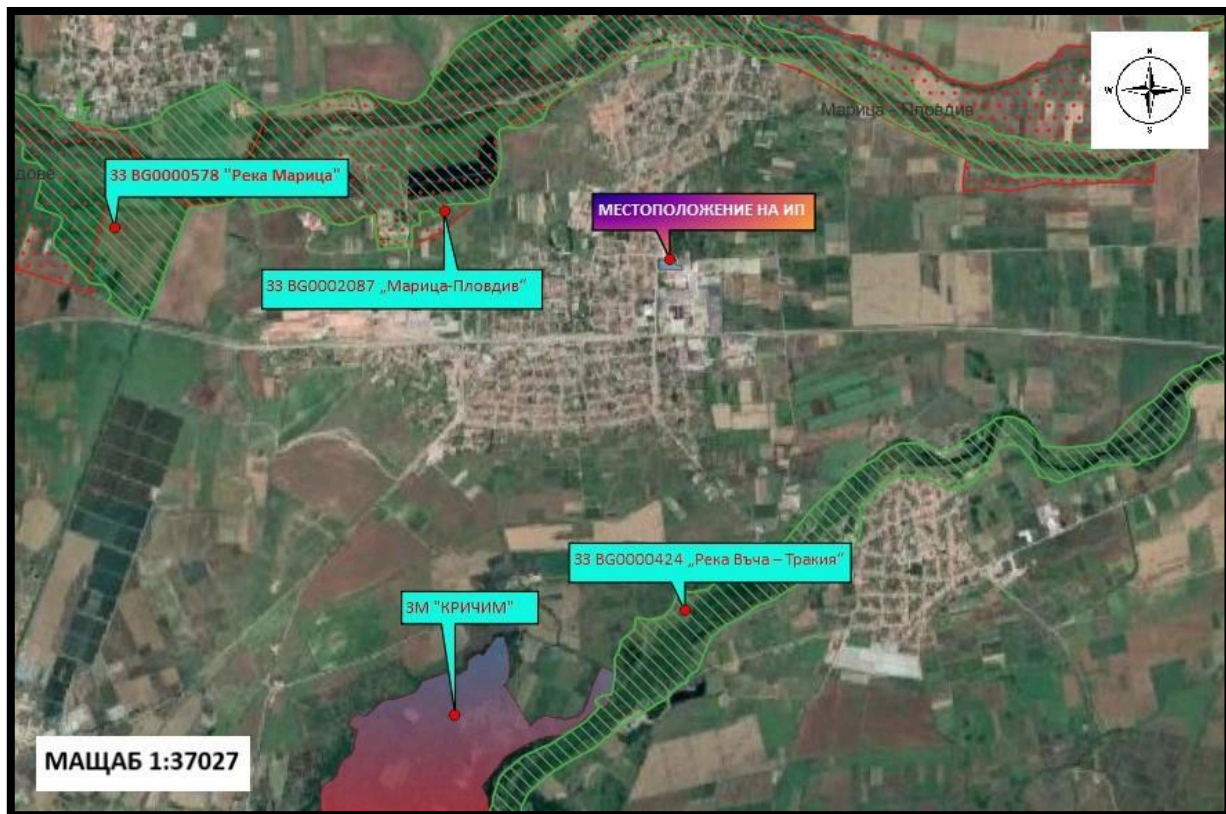
Имотът в който ще се реализира настоящото инвестиционно предложение е с предназначение „за производствени и складови дейности“.

Територията предвидена за реализиране на ИП не засяга елементи на Националната екологична мрежа (НЕМ). Най-близките такива съгласно Закона за защитените територии (ЗЗТ) са защитена местност (ЗМ) „Кричим“, намираща се на около 2,80 км в югозападна посока, а по Закона за биологичното разнообразие (ЗБР) – защитена зона (ЗЗ) по Директивата за опазване на местообитанията BG000578 „Река Марица“, разположена на около 1,200 км западно и ЗЗ BG0000424 „Река Въча – Тракия“, разположена на около 1,90 км в южна посока и защитена зона (ЗЗ) по Директивата за опазване на птиците BG0002087 „Марица-Пловдив“, разположена на около 1,40 км в западна посока.

Най-близките обекти, подлежащи на здравна защита са жилищни сгради намиращи се на около 30 м западно жилищни сгради на гр. Стамболийски.



Местоположение на имота (в син контур), в който ще се реализира ИП



Местоположение на ИП, спрямо най-близко разположените елементи на Националната екологична мрежа (НЕМ)

9. Съществуващо земеползване по границите на площадката или трасето на инвестиционното предложение.

На изток от обекта е разположен гробищен парк на гр. Стамболийски, на юг са разположени индустриални и складови помещения. От западната страна на имота са разположени жилищни сгради, а от север има разположени ниви.

10. Чувствителни територии, в т.ч. чувствителни зони, уязвими зони, защитени зони, санитарно-охранителни зони около водоизточниците и съоръженията за питейно-битово водоснабдяване и около водоизточниците на минерални води, използвани за лечебни, профилактични, питейни и хигиенни нужди и др.; Национална екологична мрежа.

Зоните за защита на водите (ЗЗВ) са със специална защита съгласно Рамковата директива по водите. Те включват територии, определени по други директиви, както и зони по чл. 6, чл. 7 и Приложение IV на РДВ.

В Плановете за управление на речните басейни (ПУРБ) са определени 9 типа ЗЗВ:

- ЗЗВ, предназначени за питейно-битово водоснабдяване –повърхностни води;
- ЗЗВ, предназначени за питейно-битово водоснабдяване –подземни води;

- Водни обекти, определени като води за рекреация, включително определените зони с води за къпане;
- Нитратно уязвими зони;
- Чувствителни зони, определени по силата на Директива за пречистването на градски отпадъчни води(91/271/ЕЕС) и Заповед № РД-970/28.07.2003 г. на МОСВ с цел защита на повърхностните води от повишаване съдържанието на биогенни елементи в тях от отпадъчните води от населените места;
- Зони за опазване на стопански ценни видове риби;
- ЗЗВ от „Натура 2000” –Директива за хабитатите;
- ЗЗВ от „Натура 2000” –Директива за птиците;
- ЗЗВ по смисъла на Закона за защитените територии.

По отношение на зоните за защита на водите, определени за водочерпене за човешка консумация, са територията на водосбора на повърхностните водни тела и земната повърхност над подземните водни тела, а именно:

- всички водни тела, които се използват за питейно-битово водоснабдяване /ПБВ/ и имат средно денонощен дебит над 10 куб. м или служат за водоснабдяване на повече от 50 човека;
- водните тела, които се предвижда да бъдат използвани за питейно-битово водоснабдяване.

Територията на ИП попада в обхвата на подземно водно тяло BG3G000000Q013 „Порови води в Кватернер - Горнотракийска низина”, и разположеното под него ПВТ BG3G000000NQ018 „Порови води в Неоген - Кватернер - Пазарджик - Пловдивския район”.

Територията за реализиране на ИП попада в ЗЗВ, предназначени за питейно-битово водоснабдяване –подземни води:

- Подземно водно тяло с код BG3G000000Q013- Порови води в Кватернер – Горнотракийски низина, водоносен хоризонт Кватернер – Неоген и зона за защита на водите – Питейни води в Кватернер – Неоген с код BG3DGW000000Q013. Оценката на химичното състояние на водното тяло във вторият ПУРБ на ИБР е „лоша“, а в проекта на третият ПУРБ е отчетено подобрение на изместващите показатели нитрати, фосфати и манган, а състоянието е оценено като „добро“

- Подземно водно тяло с код BG3G000000NQ018- Порови води в Неоген – Кватернер - Пазарджик – Пловдивския район, водоносен хоризонт Кватернер – Неоген и зона за защита на водите – Питейни води в Кватернер – Неоген с код BG3DGW000000NQ018. Във вторият ПУРБ и проекта на третият ПУРБ химичното състояние на подземното водно тяло е оценено като „лошо“. Въпреки това е отчетено подобрение по показателите нитрати и фосфати, а като изместващ показател е определена общата алфа-активност.

Зоните, в които водите са чувствителни към биогенни елементи, включително: уязвими зони и чувствителни зони.

С цел намаляване и предотвратяване замърсяването на водите, предизвикано или породено от нитрати от селскостопански източници са определени така наречените "уязвими зони" - водите във водни обекти и в части от тях, които са замърсени със нитрати или са застрашени от замърсяване и уязвимите зони (райони, в които чрез просмукване или оттичане водите се замърсяват с нитрати от земеделски източници).

Площта на ИП попада в уязвима зона за защита на водите включена в Раздел 3, точка 3.3.1 от ПУРБ на ИБР- нитратно уязвима зона.

От дейностите, свързани с ИП не се очакват емисии на вредни вещества, които биха могли да повлияят на замърсяването на водите с нитрати.

Площта на ИП попада и в чувствителна зона определена по силата Директива (91/271/ЕЕС) и Заповед № РД-970/28.07.2003 г. на МОСВ. Определянето на чувствителните зони цели защита на повърхностните води от повишаване съдържанието на биогенни елементи в тях от отпадъчни води от населените места.

Реализацията на ИП не предвижда заустване на отпадъчни води в повърхностен воден обект.

В землището на гр. Стамболийски има разположени водни обекти, източници на питейно-битово водоснабдяване от подземни води, с прилежаща санитарно-охранителна зона (СОЗ) учредена със заповед СОЗ-М-269/20.05.2014, съгласно *Наредба №3/16.10.2000 г. за условията и реда за проучване, проектиране, утвърждаване и експлоатация на санитарно-охранителните зони около водоизточниците и съоръженията за питейно-битово водоснабдяване и около водоизточниците на минерални води, използвани за лечебни, профилактични, питейни и хигиенни нужди (обн. ДВ. бр.88 от 27.10.2000 г.)*.

В обхвата на повърхностното водно тяло BG3MA700R143 р. Марица от р. Тополница до вливане на р. Въча, и ГОК-9 и ГОК-II“ има определена зона за защита на водите за опазване на стопански ценни видове риби - BG3FSWMA700R143 „Река Марица от река Тополница до р. Въча“ с целеви видове щука (*Esox lucius*) и европейски сом (*Silurus glanius*).

Дейностите на ИП не попадат в забраните (З) и ограниченията (О), съгласно Приложение № 2 към чл. 10, ал. 1 на горесцитираната Наредба.

Територията предвидена за реализиране на ИП не засяга елементи на Националната екологична мрежа (НЕМ). Съгласно Закона за биологичното разнообразие (ЗБР) – защитена зона (ЗЗ) по Директивата за опазване на местообитанията BG000578 „Река Марица“, разположена на около 1,200 км западно и ЗЗ BG0000424 „Река Въча – Тракия“, разположена на около 1,90 км в южна посока и защитена зона (ЗЗ) по Директивата за опазване на птиците BG0002087 „Марица-Пловдив“, разположена на около 1,40 км в западна посока.

11. Други дейности, свързани с инвестиционното предложение (например добив на строителни материали, нов водопровод, добив или пренасяне на енергия, жилищно строителство).

Реализацията на инвестиционното предложение не е свързана с добив на строителни материали, изграждане на нов водопровод, добив или пренасяне на енергия или жилищно строителство.

12. Необходимост от други разрешителни, свързани с инвестиционното предложение.

Предвид характера на бъдещата дейност, съгласно Закона за управление на отпадъците (ЗУО) е необходимо Възложителят да предприеме действия за издаване на Регистрационен документ за дейности по третиране на отпадъци съгл. чл. 35 от Закона за управление на отпадъците.

III. Местоположение на инвестиционното предложение, което може да окаже отрицателно въздействие върху нестабилните екологични характеристики на географските райони, поради което тези характеристики трябва да се вземат под внимание, и по-конкретно:

1. съществуващо и одобрено земеползване;

На изток от обекта е разположен гробищен парк на гр. Стамболийски, на юг са разположени индустриални и складови помещения. От западната страна на имота са разположени жилищни сгради, а от север има разположени ниви.

2. мочурища, крайречни области, речни устия;

ИП попада в урбанизиран ландшафт в обхвата на водно тяло BG3MA700R143 „р. Марица от р. Тополница до вливане на р. Въча, и ГОК-9 и ГОК-II“. Имотът в който се предвижда да бъде реализирано ИП не се намира на територията и не засяга мочурища, крайречни области и речни устия. Разстоянието до основната за водното тяло река Марица е 1 600 м в северна посока. На 350 м източно от имота преминава малък отводнителен канал, който зауства в р. Марица

3. крайбрежни зони и морска околна среда;

Имотът за реализиране на ИП не се намира в и не засяга крайбрежни зони и морска околна среда.

4. планински и горски райони;

Имотът за реализиране на ИП не се намира в и не засяга планински и горски райони.

5. защитени със закон територии;

Имотът обект на ИП не попада в границите на защитени зони съгласно Закона за защитените територии. Най-близко разположената такава съгласно ЗЗТ са защитена местност (ЗМ) „Кричим”, намираща се на около 2,80 км в югозападна посока.

6. засегнати елементи от Националната екологична мрежа;

Територията предвидена за реализиране на ИП не засяга елементи на Националната екологична мрежа (НЕМ). Най-близките такива съгласно Закона за биологичното разнообразие (ЗБР) – защитена зона (ЗЗ) по Директивата за опазване на местообитанията BG000578 „Река Марица”, разположена на около 1,200 км западно и ЗЗ BG0000424 „Река Въча – Тракия“, разположена на около 1,90 км в южна посока и защитена зона (ЗЗ) по Директивата за опазване на птиците BG0002087 „Марица-Пловдив“, разположена на около 1,40 км в западна посока.

7. ландшафт и обекти с историческа, културна или археологическа стойност;

Настоящото инвестиционно предложение ще се реализира в имот в който до момента се е извършвала производствена дейност. Не се очакват съществени въздействия върху този компонент

Към настоящия момент, на територията на имота не са установени обекти с историческа, културна или археологическа стойност. При евентуално откриване на такива обекти, в процеса на осъществяване на ИП, съгласно чл. 72 от *Закона за културното наследство*, ще бъдат уведомени Община Стамболийски, Регионалния археологически музей – гр. Пловдив и Регионалния инспекторат по опазване на културното наследство.

8. територии и/или зони и обекти със специфичен санитарен статут или подлежащи на здравна защита.

Най-близката санитарно-охранителна зона (СОЗ), намираща се в землище на гр. Стамболийски, е учредена със заповед СОЗ-М-269/20.05.2014 г. за водовземане на подземни води за питейно-битово водоснабдяване.

Дейностите на ИП не попадат в забраните (З) и ограниченията (О), съгласно Приложение № 2 към чл. 10, ал. 1 на *Наредба №3/16.10.2000 г. за условията и реда за проучване, проектиране, утвърждаване и експлоатация на санитарно-охранителните зони около водоизточниците и съоръженията за питейно-битово водоснабдяване и около водоизточниците на минерални води, използвани за лечебни, профилактични, питейни и хигиенни нужди (обн. ДВ. бр.88 от 27.10.2000 г.)*.

IV. Тип и характеристики на потенциалното въздействие върху околната среда, като се вземат предвид вероятните значителни последици за околната среда вследствие на реализацията на инвестиционното предложение:

Оценката на въздействията и евентуалните значителни последици за околната среда вследствие на реализацията на настоящото инвестиционно предложение обхваща всички елементи на околната среда по чл. 95, ал. 4 на ЗООС.

В настоящия документ са извършени описание и анализ на компонентите и факторите на околната среда, културното наследство и човешкото здраве, за да бъде определено кои от тях се очаква да бъдат засегнати (значително) от инвестиционното предложение. Определени, описани и оценени са предполагаемите въздействия върху населението и околната среда в резултат от реализацията на инвестиционното предложение, ползването на природни ресурси, емисии на вредни вещества, генерирането на отпадъци и създаването на дискомфорт при нормалната експлоатация, въпреки че значителни такива не се очакват. Въз основа на този анализ могат да се направят следните изводи за очакваното въздействие върху околната среда и здравето на хората от реализацията на инвестиционното предложение:

1. Въздействие върху населението и човешкото здраве, материалните активи, културното наследство, въздуха, водата, почвата, земните недра, ландшафта, климата, биологичното разнообразие и неговите елементи и защитените територии.

Въздействие върху населението и човешкото здраве

Територията, върху която ще се реализира ИП се намира в индустриална зона. Местоположението на обекта, организацията на производствените процеси свеждат до минимум възможността за оказване на неблагоприятно въздействие върху населението и човешкото здраве.

Въздействие върху материалните активи

Реализацията на инвестиционното предложение ще увеличи стойността на съществуващите дълготрайни материалните активи и ще добави нови такива. Планираната дейност и част от необходимите за нея съоръжения, ще представляват дълготрайни материални активи с висока стойност. Вследствие реализацията на ИП значително ще се увеличат материалните активи – както дълготрайни, така и краткотрайни (продукция, стоки и др.).

Въздействието върху материалните активи, от реализиране на ИП, би следвало да се оцени като положително

Въздействие върху биологичното разнообразие и неговите елементи

Предвид местоположението и характера на ИП, не се очаква въздействие върху елементите на биоразнообразието, свързано с отнемане или модифициране на местообитанията им. По време на строително ремонтните дейности се предполага наличие на шумово замърсяване, но предвид местоположението на ИП съществуващите представители на фауната, са типични за силно антропогенизираните райони и не би следвало да са значително засегнати от дейността

Въздействие върху културното наследство

Местоположението и характерът на ИП не предполагат засягане на обекти с историческа, културна или археологическа стойност. При евентуално откриване на такива обекти, в процеса на осъществяване на ИП, съгласно чл. 72 от Закона за културното наследство, ще бъдат уведомени Община Стамболийски и Регионалния инспекторат по опазване на културното наследство

Въздействие върху атмосферния въздух и климата

Въздействието от строително монтажните дейности ще бъде краткотрайно, локално, незначително и напълно обратимо.

По време на експлоатацията на горивните източници на природен газ към двете линии на площадката може да се очаква, че въздействието върху атмосферния въздух ще бъде пряко, постоянно и незначително.

Реализацията на ИП не оказва въздействие върху изменението на климата. Дейностите и капацитетите не попадат в обхвата на Закона за ограничаване изменението на климата.

Въздействие върху води

Повърхностни води

Територията на ИП попада в границите на повърхностно водно тяло (ВТ) с код BG3MA700R143 – „р. Марица от р. Тополница до вливане на р. Въча, и ГОК-9 и ГОК-II“.

Във вторият ПУРБ на ИБР водното тяло е определено като силномодифицирано (СМВТ) в „умерен“ екологичен потенциал и „добро“ химично състояние. В проекта на третият ПУРБ (2022 – 2027 г.) то е категоризирано като естествено водно тяло, оценено в „лошо“ екологично състояние и „непостигащо добро“ химично състояние. Изместващите показатели към 2022 г. са: БЕК „макрофити“, „фитобентос“, „макрозообентос“, „риби“, алуминий, трибутилкалай, флуорантен, PBDE, живак.

Във вторият ПУРБ целта за ВТ е „Подобряване на екологичното състояние- постигане на добро състояние по Макрозообентос, Фитобентос, Макрофити, БПК, NH₄, Си до 2027 г. и цел за подобряване на химичното състояние-опазване на доброто химично състояние и предотвратяване влошаването до 2015 г“. В проекта на третият ПУРБ тази цел е конкретизирана на „Постигане на добро екологично състояние по БЕК „фитобентос“ и „риби“ (повишаване с 2 степени); БЕК „макрофити“ и „макробезгръбначни“ (повишаване с 1 степен); специфичен замърсители - постигане на SKOC за изместващ показател алуминий (Al) и предотвратяване на влошаването. Постигане на добро химично състояние - SKOC за изместващите показатели (вода - трибутилкалай, флуорантен; биота - PBDE, живак) и предотвратяване на влошаването“.

Реализацията на ИП не предвижда водовземане от повърхностни води и/или заустване на отпадъчни води в повърхностни водни обекти.

Прогноза на въздействието

Не се очаква въздействие върху повърхностните води от реализацията на ИП.

Подземни води

Територията на ИП попада в обхвата на подземно водно тяло BG3G000000Q013 „Порови води в Кватернер - Горнотракийска низина”, и разположеното под него ПВТ BG3G000000NQ018 „Порови води в Неоген - Кватернер - Пазарджик - Пловдивския район”.

Във вторият ПУРБ и проекта на третия ПУРБ (2022 – 2027 г.) подземно водно тяло BG3G000000NQ018 е оценено в „лошо“ химично състояние, като към 2022 г. изместващият показател е Обща алфа-активност. По време на действие на втория ПУРБ се отчита подобрение по отношение показателите нитрати и фосфати.

Оценката на по-високо разположеното водно тяло BG3G000000Q013 във вторият ПУРБ и проекта на третия ПУРБ (2022 – 2027 г.) е за подобро химично състояние - от лошо (през вторият ПУРБ) към добро. Тук също е отчетено подобрение по отношение показателите нитрати, фосфати и манган.

Таблица: Сравнение на оценка на риска по химично състояние на ПВТ и обща оценката на химичното състояние на ПВТ в ПУРБ 2 (2016г. - 2021г.) и ПУРБ 3 (2022г. - 2027г.)

Код на ПВТ	Наименование	Оценка на риска по химично състояние на ПВТ в ПУРБ 2 (2016г. - 2021г.)	Обща оценка на химичното състояние на ПВТ в ПУРБ 2 (2016г. - 2021г.)	Оценка на риска по химично състояние на ПВТ в ПУРБ 3 (2022г. - 2027г.)	Обща оценка на химичното състояние на ПВТ в ПУРБ 3 (2022г. - 2027г.)
BG3G000000Q013	Порови води в Кватернер - Горнотракийска низина	в риск	лошо	не в риск	добро
BG3G000000NQ018	Порови води в Неоген - Кватернер - Пазарджик - Пловдивския район	в риск	лошо	в риск	лошо

Въздействие върху почви

Реализацията на инвестиционното намерение не засяга почената покривка и ще се извърши в урбанизирана зона. Дейността е изцяло в закрито помещение.

Транспортните средства ще се придвижват по съществуващи на площадката пътища.

При реализацията на ИП не се очаква въздействие върху почвите в региона.

2. Въздействие върху елементи от Националната екологична мрежа, включително на разположените в близост до инвестиционното предложение.

Реализирането на ИП не засяга елементи на Националната екологична мрежа (НЕМ). Най-близките такива съгласно Закона за биологичното разнообразие (ЗБР):

- защитена зона (ЗЗ) по Директивата за опазване на местообитанията BG000578 „Река Марица”, разположена на около 1,200 км западно и ЗЗ BG0000424 „Река Въча – Тракия“, разположена на около 1,90 км в южна посока.
- защитена зона (ЗЗ) по Директивата за опазване на птиците BG0002087 „Марица-Пловдив“, разположена на около 1,40 км в западна посока.

3. Очакваните последици, произтичащи от уязвимостта на инвестиционното предложение от риск от големи аварии и/или бедствия.

Районите със значителен потенциален риск от наводнения и районите с вероятност от значителен потенциален риск от наводнения, съгласно чл. 146 г от Закона за водите са определени на база предварителна оценка от БДУВР „Източноромански район“. Класифицирането им като такива райони е извършено на база обстоен анализ и създаване на гео-база данни с информация за значимите минали и потенциални бъдещи наводнения, съгласно План за управление на риска от наводнения (ПУРН) за Източноромански район и в частност за област Пловдив.

Територията на ИП се намира в район със значителен потенциален риск от наводнения в Източноромански район (ИБР) с код BG3 APSFR MA101 - р. Марица - от с. Момина клисура до гр. Стамболийски.

Реализацията на ИП не допринася за увеличаване риска от наводнение.

Инвестиционното предложение е уязвимо при настъпване на природни бедствия (пожар в района, земетресение). Последствията от тях за пребиваващите и самия обект биха могли да бъдат минимизирани при спазване на мерките за безопасност и действията при извънредни и бедствени ситуации.

На територията на община Стамболийски не са разположени обекти, класифицирани съгласно чл. 103, ал. 1 от Закона за опазване на околната среда като Предприятия с висок или нисък рисков потенциал. Реализацията на инвестиционното предложение не предполага риск от големи аварии и/или бедствия.

Предприятието не се класифицира с рисков потенциал въз основа на извършената класификация съгласно чл.103 на ЗООС.

4. Вид и естество на въздействието (пряко, непряко, вторично, кумулативно, краткотрайно, средно- и дълготрайно, постоянно и временно, положително и отрицателно).

На база извършения анализ в т. IV от настоящата информация, може да се даде следната обща оценка на въздействието от реализирането на инвестиционното предложение:

Планираната дейност не предполага въздействие върху населението и човешкото здраве, Националната екологична мрежа и обектите с историческа, културна или археологическа стойност. Върху материалните активи въздействието ще бъде пряко, постоянно и положително.

Предвид спазване на условията в действащото разрешително за водовземане от подземни води не се очаква отрицателно въздействие върху подземните води в района.

Въздействието върху почвите не се очаква поради реализацията на ИП във вече изградена сграда. Поради отдалечеността на обекта на ИП от защитени територии и зони не се очаква въздействие върху тях.

Не се очаква значително кумулативно въздействие. При спазване на мерките описани в т. 1.1 въздействията ще бъдат минимални.

5. Степен и пространствен обхват на въздействието - географски район; засегнато население; населени места (наименование, вид - град, село, курортно селище, брой на населението, което е вероятно да бъде засегнато, и др.).

Настоящото ИП ще се реализира в УПИ II - за производствени и складови дейности, кв. 105 по регулационния план на град Стамболийски, находящ се в гр. Стамболийски, Община Стамболийски, Област Пловдив, ул. „Клокотница,, № 5 с обща площ – 14 340 кв.м.

Имотът е осигурен с физическа защита срещу достъп на трети лица. Обхватът на въздействието в резултат от реализацията на ИП е локален, ограничен в границите на обекта. Планираните дейности ще бъдат извършвани в самия имот, като не предполагат вредно въздействие върху населението от близките населени места

6. Вероятност, интензивност, комплексност на въздействието.

Реализацията на ИП не предполага вероятност за значително отрицателно въздействие върху околната среда. Вероятността за значително положително въздействие по отношение на материалните активи е съществена

Вероятността и интензивността на въздействие на отпадъците върху компонентите е малка, тъй като на обекта ще се генерират неопасни отпадъци. Всички отпадъци ще се събират разделно и ще се предават на оторизирани фирми като ще бъдат избирани такива, които извършват оползотворяване. От друга страна, рециклирането на хартиени и картонени отпадъци и в частност опаковки спестява енергия и отклонява отпадъци от депата за отпадъци. Поради тази причина се очаква положително въздействие с оглед изпълнение и на йерархията при управлението на отпадъци, както преминаването към Кръгова икономика и многократна употреба на ценни ресурси.

Въздействието върху атмосферния въздух е с висока вероятност, ниска интензивност и без комплексност на въздействието. Реализацията на ИП няма да окаже въздействие върху изменението на климата.

Съществува вероятност за въздействие върху количественото състояние на подземните води, но при спазване на количествата за водоземане, посочени в Разрешителните за ползване на подземни води, то ще бъде незначително с ниска интензивност. Не се очаква комплексност на въздействието. Характера на ИП не предполага въздействие върху повърхностните води.

Вероятността за поява на въздействие върху биоразнообразието е незначителна, поради разположението на обекта в силно урбанизирана територия, с ниска интензивност и без комплексност. Не се очаква въздействие върху елементите на НЕМ от реализирането на настоящото ИП. С оглед на това, че анализът показва липса на

вероятни значителни последици за околната среда вследствие на реализацията на инвестиционното предложение, за вероятните отрицателни въздействия върху различните елементи на околната среда могат да бъдат определени ниски интензивност и комплексност.

7. Очакваното настъпване, продължителността, честотата и обратимостта на въздействието.

Въздействие върху подземните води се очаква в периодите на водоземане. Обратимост е възможна при прекратяване на водоземането.

Въздействието върху атмосферния въздух се очаква да настъпи след въвеждането в редовна експлоатация на планираните с ИП дейност, като не се очаква негативно въздействие върху качеството на атмосферния въздух в района. Въздействието ще бъде постоянно по време на експлоатацията на обекта и обратимо в случай на прекратяване на дейността.

Не се очаква въздействие върху почвите и земните недра, защото се предвижда преустройство на съществуваща сграда и не се предвижда ново строителство. Производствените дейности не предполагат въздействие върху почви. След преустройството планираната дейност ще се извършва единствено на територията на съществуваща производствена площадка.

Не се очаква въздействие върху биоразнообразието, тъй като дейностите по преустройство ще се извършват на територията на вече изградена сграда и са ограничени като обхват на нейната територия.

Очакваното въздействие на отпадъците върху компонентите на околната среда ще настъпи с началото на СМР, ще продължи по време на експлоатацията на обекта и ще приключи при прекратяване на експлоатацията му. Въздействието е обратимо и е с честота, зависима от честотата и периодиката на образуване на отпадъците.

Предвид това, че реализацията на ИП засяга единствено съществуваща и към момента площадка, не се очаква въздействие върху ландшафта и промяна на неговите функции. Няма вероятност за значително отрицателно въздействие върху околната среда

8. Комбинирането с въздействия на други съществуващи и/или одобрени инвестиционни предложения.

Вследствие на реализирането на ИП, може да се очаква слабо комбинирано въздействие и по-специално при наличие на съществуващо предприятие със сходна дейност разположено в рамките на града. Очакваното въздействие може да се наблюдава по отношение на атмосферния въздух. Не се очаква комбинирано въздействие по отношение на повърхностните и подземни води, почвите, земните недра, ландшафта, обектите на културно-историческото наследство, елементите на НЕМ и биоразнообразието в района. Определящ фактор за това е характерът на предвидената дейност.

9. Възможността за ефективно намаляване на въздействията.

Макар и минимални, анализирани по-горе негативни въздействия могат да бъдат ефективно намалени при изпълнение на мерките (по-скоро с превантивен характер), предложени в т.11.

10. Трансграничен характер на въздействието.

Предвид географското разположение на обекта, характера и мащаба на инвестиционното предложение, не се очакват трансгранични въздействия при строителството и експлоатацията на обекта.

11. Мерки, които е необходимо да се включат в инвестиционното предложение, свързани с избягване, предотвратяване, намаляване или компенсиране на предполагаемите значителни отрицателни въздействия върху околната среда и човешкото здраве.

№	Мерки	Период/фаза на изпълнение
1	Спазване параметрите на заложените условия в разрешителното за водоползване на подземни води.	Експлоатация
2	Спазване условията на договора с „ВиК“ ЕООД, за водоползване и заустване на отпадъчните води в градска канализация.	Експлоатация
3	Поддържане на добро техническо състояние на оборудването, за да не се допускат аварийни ситуации.	Експлоатация
4	Провеждане на обучение и инструктажи на работещите за безопасното използване на работното оборудване, съгласно Наредба РД 07-5 от 16.12.2009 г. за условията и реда за провеждането на периодично обучение и инструктаж на работниците и служителите по правилата за осигуряване на здравословни и безопасни условия на труд.	Експлоатация
5	Организиране на разделно събиране на отпадъците	Експлоатация
6	Подбор на фирмите, притежаващи документ по чл. 35 от Закона за управление на отпадъци като приоритетно ще се избират такива, които извършват оползотворяване.	Експлоатация

ЪЕС КЪМ ИНВЕСТИЦИОННОТО ПРЕДЛОЖЕНИЕ.

дура за ИП и по-конкретно уведомяването, съгласно чл.4,
7.03.2003 г. (посл. изм. и доп. ДВ. бр. 62 от 5.08.2022 г., в
тъпили възражения към оценяваното ИП.

DIANA
DIMITR
OVA
Bicheva

Digitally signed by DIANA
DIMITROVA Bicheva
DN: email=office@audax-
corp.com, o=AUDAX
CORP LTD,
2.5.4.97=NTRBG-2025175
71, sn=Bicheva,
givenName=DIANA,
serialNumber=PNOBG-82
11064539, cn=DIANA
DIMITROVA Bicheva, c=BG
Date: 2024.07.19 16:46:20
+03'00'