

Приложение № 2 към чл. 6

Наредбата за условията и реда за извършване на оценка на въздействието върху околната среда (Наредба за ОВОС) (Изм. - ДВ, бр. 3 от 2006 г., изм. и доп. - ДВ, бр. 3 от 2011 г., изм. и доп. - ДВ, бр. 12 от 2016 г., в сила от 12.02.2016 г., изм. - ДВ, бр. 3 от 2018 г., изм. - ДВ, бр. 31 от 2019 г., в сила от 12.04.2019 г.)

Информация за преценяване на необходимостта от ОВОС

I. Информация за контакт с възложителя:

1. „Водоснабдяване и канализация” ЕООД- гр. Пловдив, ЕИК 115010670

II. Резюме на инвестиционното предложение:

1. Характеристики на инвестиционното предложение:

Информацията за преценяване на необходимостта от извършване на оценка на въздействието върху околната среда (ОВОС) е изготвена във връзка с издаване на разрешително за водоземане от подземни води, чрез нови водоземни съоръжения – един нов тръбен кладенец, за нуждите от допълнително питейно- битово водоснабдяване на с. Чехларе, община Брезово.

Към момента, село Чехларе се водоснабдява от повърхностен воден обект от р. Керска, с издадено разрешително с № 300419/17.06.2004г. и учредена санитарно охранителна зона (със заповед №СОЗ-М-28/26.09.2005). Количествата, които се добиват от този водоизточник са недостатъчни.

а) размер, засегната площ, параметри, мащабност, обем, производителност, обхват, оформление на инвестиционното предложение в неговата цялост;

За реализиране на ИП е необходимо да бъде изпълнено едно водоземно съоръжение. За целта, в УПИ I зеленина и спорт, кв.6 по кадастрален и регулационен план на с.Чехларе, община Брезово, област Пловдив, е проектиран един тръбен кладенец.

б) взаимовръзка и кумулиране с други съществуващи и/или одобрени инвестиционни предложения;

Няма.

в) използване на природни ресурси по време на строителството и експлоатацията на земните недра, почвите, водите и на биологичното разнообразие;

Необходимото годишно водно количество, което ще се ползва от кладенеца за допълнително питейно- битово водоснабдяване на с. Чехларе е до $Q_{\text{год.}} = 65000 \text{ m}^3/\text{годишно}$.

г) генериране на отпадъци - видове, количества и начин на третиране, и отпадъчни води;

След приключване на сондирането теренът на сондажната площадка ще бъде рекултивиран.

При експлоатацията на кладенеца няма да се формират отпадъци.

д) замърсяване и вредно въздействие; дискомфорт на околната среда;

Предвиденото инвестиционно предложение не предполага замърсяване на почвите, водите и атмосферния въздух в района, както по време на изпълнението на кладенеца, така и по време на експлоатацията му. Изпълнението на кладенеца ще бъде свързано с извършване на транспортни работи. Не се предвижда използване на горивни процеси по време на сондажните работи. Прогнозната оценка за очакваното емисионно натоварване на атмосферния въздух в района на проектния кладенец при неговото изпълнение ще бъде незначително, локално, временно и ще засегне предимно работната площадка. Не се предвижда отделяне на емисии на замърсители или опасни, токсични или вредни вещества в атмосферния въздух в района. От реализирането на инвестиционното намерение /строителство, експлоатация/ не се очакват вредни физични фактори – вибрации, светлинни, топлинни, електромагнитни и йонизиращи лъчения, с изключение на шум, който ще бъде под 50dB (наредба 6/26.062006 на МЗ и МОСВ).

е) риск от големи аварии и/или бедствия, които са свързани с инвестиционното предложение;

Няма риск от големи аварии или бедствия.

ж) рисковете за човешкото здраве поради неблагоприятно въздействие върху факторите на жизнената среда по смисъла на § 1, т. 12 от допълнителните разпоредби на Закона за здравето.

По време на извършване на сондажните работи, инвестиционното предложение не включва използване, съхранение, транспорт, производство и работа с материали, които могат да бъдат опасни за околната среда и здравето на хората.

2. Местоположение на площадката, включително необходима площ за временни дейности по време на строителството.

Проектният тръбен кладенец ще бъде изпълнен в УПИ I зеленина и спорт, кв.6 по кадастрален и регулационен план на с.Чехларе, община Брезово, област Пловдив.

3. Описание на основните процеси (по проспектни данни), капацитет, включително на съоръженията, в които се очаква да са налични опасни вещества от приложение № 3 към ЗООС.

За осигуряване на вода за нуждите от допълнително обществено питейно-битово водоснабдяване на с. Чехларе, ще бъде включен един нов тръбен кладенец.

Водоприемната част на проектния тръбен кладенец ще бъде заложена в палеозойския водоносен хоризонт, който е част от подземно водно тяло BG3G00000Pt044 „Пукнатинни води-Западно и централнобалкански масив”.

Използваната технология при прокарване на тръбния кладенец ще бъде пневмо- ударно сондиране, без промивна течност. Подробно ще се описват преминалите литоложки разновидности.

Конструкцията на водовземното съоръжение ще бъде следната:

• **Тръбен кладенец**

- от 0,00 до 30,00 m – PVC плътна експлоатационна колона Ø 140;
- от 30,00 до 60,00 m – PVC експлоатационна колона от филтри Ø 140;
- от 60,00 до 80,00 m – PVC плътна експлоатационна колона Ø 140;
- от 80,00 до 135,00 m – PVC експлоатационна колона от филтри Ø 140;
- от 135,00 до 140,00 m – PVC плътна експлоатационна колона Ø 140;
- от 140,00 до 145,00 m – PVC експлоатационна колона от филтри Ø 140;
- от 145,00 до 150,00 m – PVC плътна експлоатационна колона Ø 225.

В задтръбното пространство на експлоатационната колона ще бъде направена обсипка от промит речен чакъл – фракция 5 ÷ 10 mm.

В интервала от 0,00 до 10,00 m ще бъде изпълнен циментов тампонаж.

Ще се използва съществуващата инфраструктура.

4. Схема на нова или промяна на съществуваща пътна инфраструктура.

Ще бъде ползвана съществуващата пътна инфраструктура, без прокарване на нови пътни връзки.

5. Програма за дейностите, включително за строителство, експлоатация и фазите на закриване, възстановяване и последващо използване.

В обхвата на проекта за изпълнение на кладенеца ще се съдържа подробна разработка, касаеща реализацията му и план за безопасност и здраве. Изпълнението на проектния тръбен кладенец ще бъде в имот УПИ I зеленина и спорт, кв.6 по кадастрален и регулационен план на с.Чехларе, община Брезово, област Пловдив и няма да засегне съседни имоти. Изпълнението и експлоатацията на кладенеца не е свързано с действия, които ще доведат до промени в района. При изпълнението и експлоатацията ще бъдат използвани природни ресурси като вода, инертни материали и ел. енергия.

6. Предлагани методи за строителство.

Сондирането на проектния тръбен кладенец ще се извърши пневмо-ударно, без промивна течност.

7. Доказване на необходимостта от инвестиционното предложение.

За осигуряване на вода за нуждите от допълнително питейно- битово водоснабдяване на с. Чехларе, е необходимо да бъде изграден един тръбен кладенец, с дълбочина 150 m.

Водоприемната част на проектния тръбен кладенец ще бъде заложена в палеозойския водоносен хоризонт, който е част от подземно водно тяло BG3G00000Pt044 „Пукнатинни води- Западно и централнобалкански масив”.

8. План, карти и снимки, показващи границите на инвестиционното предложение, даващи информация за физическите, природните и антропогенните характеристики, както и за разположените в близост елементи от Националната екологична мрежа и най-близко разположените обекти, подлежащи на здравна защита, и отстоянията до тях.

Новопроектираният водовземен участък, за водоснабдяване на с. Чехларе е разположен в УПИ I зеленина и спорт, кв.6 по кадастрален и регулационен план на с.Чехларе, община Брезово, област Пловдив. Проектният тръбен кладенец ще бъде изпълнен в същия имот.

Географските координати на проектният тръбен кладенец в система WGS – 84 са:

- ТК- N 42° 25' 11.82" E 25° 09' 14.51".

9. Съществуващо земеползване по границите на площадката или трасето на инвестиционното предложение.

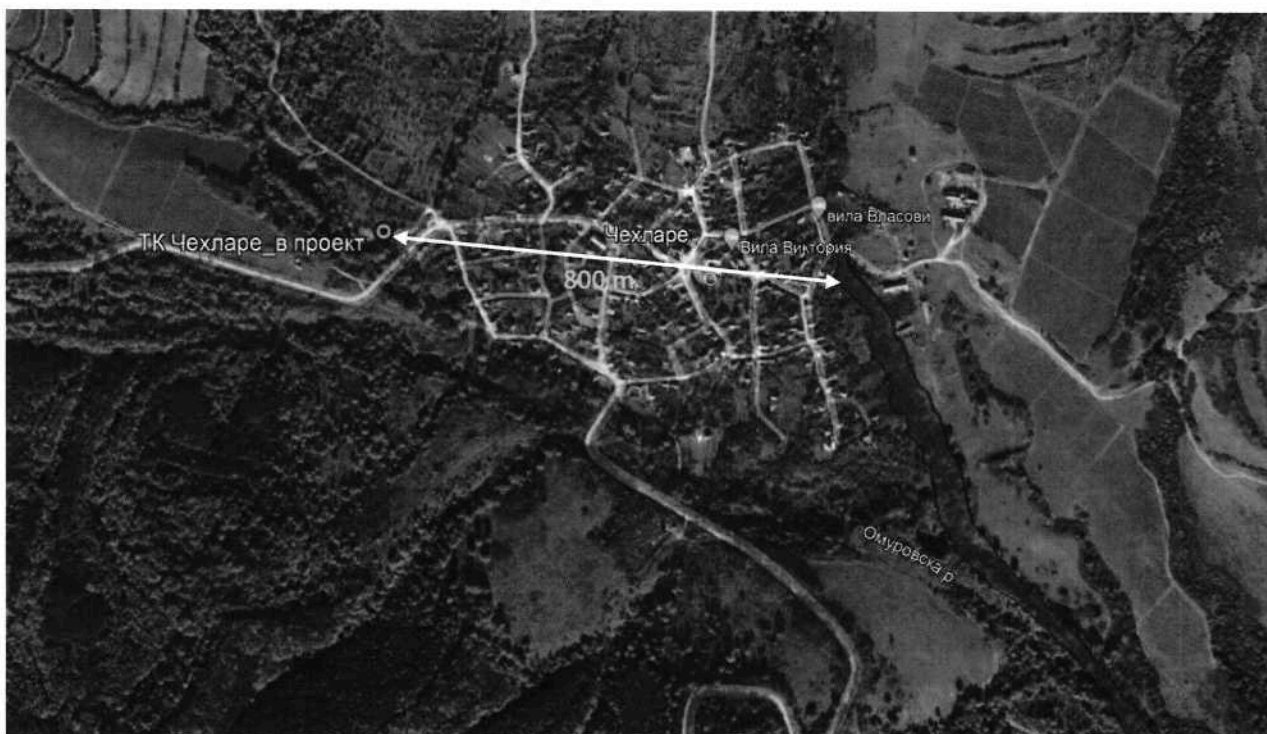
УПИ I зеленина и спорт, кв.6 по кадастрален и регулационен план на с.Чехларе граничи с улици, урегулирани поземлени имоти, общински път и територия заета от води и водни обекти.

10. Чувствителни територии, в т.ч. чувствителни зони, уязвими зони, защитени зони, санитарно-охранителни зони около водоизточниците и съоръженията за питейно-битово водоснабдяване и около водоизточниците на минерални води, използвани за лечебни, профилактични, питейни и хигиенни нужди и др.; Национална екологична мрежа.

Урегулираният поземлен имот УПИ I зеленина и спорт, кв.6 по кадастрален и регулационен план на с.Чехларе, община Брезово, в който ще се реализира инвестиционното намерение, не попада в границите на защитени територии по смисъла на Закона за водите и граничи със Санитарно-охранителна зона, учредена със заповед № СОЗ-М-28/26.09.2005, издадена от директора на БДИБР с център гр. Пловдив.

ИП не попада в нитратно уязвима зона и попада в чувствителни зони за замърсяване с биогенни елементи.

Най-близко разположената защитена зона от Европейската екологична мрежа „Натура 2000“ до ИП е BG0000443 „Река Омуровска“. ИП е на около 800 m западно от нея.



11. Други дейности, свързани с инвестиционното предложение (например добив на строителни материали, нов водопровод, добив или пренасяне на енергия, жилищно строителство).

Не се предвижда.

12. Необходимост от други разрешителни, свързани с инвестиционното предложение.

Нормативно не се налагат други разрешителни освен разрешително за водовземане от подземни води, чрез нови водовземни съоръжения, което се издава от директора на БД ИБР.

III. Местоположение на инвестиционното предложение, което може да окаже отрицателно въздействие върху нестабилните екологични характеристики на географските райони, поради което тези характеристики трябва да се вземат под внимание, и по-конкретно:

1. съществуващо и одобрено земеползване;

Урегулираният поземлен имот УПИ I зеленина и спорт, кв.6 по кадастрален и регулационен план на с.Чехларе, община Брезово, област Пловдив, по вид територия е Урбанизирана, и по НТП е За друг обществен обект, комплекс.

2. мочурища, крайречни области, речни устия;

ИП се намира на около 50 m северо-източно от р. Омуровска.

3. крайбрежни зони и морска околна среда;

Няма.

4. планински и горски райони;

ИП се намира в южните склонове на Средна гора.

5. защитени със закон територии;

Урегулираният поземлен имот УПИ I зеленина и спорт, кв.6 по кадастрален и регулационен план на с.Чехларе, община Брезово, в който ще се реализира инвестиционното намерение, не попада в границите на защитени територии по смисъла на Закона за водите и граничи със Санитарно-охранителна зона, учредена със заповед № СОЗ-М-28/26.09.2005, издадена от директора на БДИБР с жентър гр. Пловдив.

6. засегнати елементи от Националната екологична мрежа;

ИП не попада в нитратно уязвима зона и попада в чувствителни зони за замърсяване с биогенни елементи.

7. ландшафт и обекти с историческа, културна или археологическа стойност;

На територията на имота и в близост до него няма културни или археологически обекти, които могат да бъдат засегнати.

8. територии и/или зони и обекти със специфичен санитарен статут или подлежащи на здравна защита.

Няма.

IV. Тип и характеристики на потенциалното въздействие върху околната среда, като се вземат предвид вероятните значителни последици за околната среда вследствие на реализацията на инвестиционното предложение:

1. Въздействие върху населението и човешкото здраве, материалните активи, културното наследство, въздуха, водата, почвата, земните недра, ландшафта, климата, биологичното разнообразие и неговите елементи и защитените територии.

Реализирането на инвестиционното предложение няма да окаже отрицателно въздействие върху здравето на населението в района. Изпълнението на проектния тръбен кладенец ще бъде в УПИ I зеленина и спорт, кв.6 по кадастрален и регулационен план на с.Чехларе, община Брезово, област Пловдив. По време на изпълнението на кладенеца, здравният риск на работещите се формира от наличните вредни фактори на работната среда /шум, вибрации, прах/.

Определените въздействия са ограничени в периода на строителството и при работна среда е налице при системно неспазване на правилата за здравословни и безопасни условия на труд, съгласно изискванията на Наредба № 2/2004г. за минимални изисквания за спазване на здравословните и безопасни условия на труд при извършване на СМР.

При експлоатацията на кладенеца не се очаква промяна в качеството на атмосферния въздух, т.е. няма да се отделят вредности от работата му.

Инвестиционното предложение не крие рискове от замърсяване на почвите или водите вследствие на изпускане на замърсители върху земната повърхност при точно изпълнение на проекта за изпълнение на кладенците.

Характерът на инвестиционното предложение не е свързан с промяна на вида, състава и характера на земните недра и ландшафта. Очакваното въздействие: краткотрайно по време на строителството, непряко по време на експлоатацията.

Не се очакват негативни въздействия върху компонентите на околната среда.

2. Въздействие върху елементи от Националната екологична мрежа, включително на разположените в близост до инвестиционното предложение.

ИП не попада в нитратно уязвима зона и попада в чувствителни зони за замърсяване с биогенни елементи.

На територията на ИП и в близост до него не се очаква неблагоприятно въздействие върху видовете и местообитанията, обект на опазване.

3. Очакваните последици, произтичащи от уязвимостта на инвестиционното предложение от риск от големи аварии и/или бедствия.

Не се очакват.

4. Вид и естество на въздействието (пряко, непряко, вторично, кумулативно, краткотрайно, средно- и дълготрайно, постоянно и временно, положително и отрицателно).

Кладенецът ще бъде изпълнен в имот, който е общинска собственост, след издаване на разрешително за водовземане от подземни води, чрез нови водовземни съоръжения, съгласно Закона за водите.

Очакваното въздействие ще бъде:

- Краткотрайно по време на изпълнението на тръбния кладенец и опитно-филтрационните работи – до 20 /двадесет/ работни дни;
- Непряко по време на експлоатацията.
- Не се очакват негативни въздействия върху компонентите на околната среда.

5. Степен и пространствен обхват на въздействието - географски район; засегнато население; населени места (наименование, вид - град, село, курортно селище, брой на населението, което е вероятно да бъде засегнато, и др.).

Очакваното въздействие може да се оцени като с малък териториален обхват – на територията на имота по време на изпълнение на сондажните работи.

6. Вероятност, интензивност, комплексност на въздействието.

Няма.

7. Очакваното настъпване, продължителността, честотата и обратимостта на въздействието.

Еднократно – в продължение на 20 /двадесет/ работни дни.

8. Комбинирането с въздействия на други съществуващи и/или одобрени инвестиционни предложения.

Няма.

9. Възможността за ефективно намаляване на въздействията.

10. Трансграничен характер на въздействието.

Предвид географското разположение на имота не се предполага трансграничен характер на въздействията.

11. Мерки, които е необходимо да се включат в инвестиционното предложение, свързани с избягване, предотвратяване, намаляване или компенсиране на предполагаемите значителни отрицателни въздействия върху околната среда и човешкото здраве.

При изпълнение на кладенеца е необходимо да се предвиди разделно изземане, депониране и оползотворяване на хумусния слой.

V. Обществен интерес към инвестиционното предложение.