

Приложение № 6 към чл. 6, ал. 1 на Наредбата за ОВОС
(Ново - ДВ, бр. 12 от 12.02.2016 г., изм. и доп. - ДВ, бр. 3 от 05.01.2018 г., изм. - ДВ, бр. 31 от 2019 г., в сила от 12.04.2019 г.)

**ДО ДИРЕКТОРА
НА РИОСВ-ПЛОВДИВ**



ИСКАНЕ

за преценяване на необходимостта от извършване на оценка на въздействието върху околната среда (ОВОС)

От "БУЛГАРСТРОЙ ИЗКОПИ"

УВАЖАЕМИ Г-Н ДИРЕКТОР,

Моля да ми бъде издадено решение за преценяване на необходимостта от извършване на ОВОС за инвестиционно предложение с вх.№ ОВОС-2648:

„Обособяване на площадка за подготовка за оползотворяване */предварително третиране/* и рециклиране на строителни отпадъци в ПИ с идентификатор 53833.8.307, находящ се в област Пловдив, община Родопи, с. Оризари, м. Узунките, НТП: За друг вид производствен, складов обект, площ 20622 кв.м.“

(посочва се характерът на инвестиционното предложение, в т.ч. дали е за ново инвестиционно предложение и/или за разширение или изменение на инвестиционно предложение съгласно приложение № 1 или приложение № 2 към ЗООС)

Прилагам:

1. Информацията по приложение № 2 към чл. 6 от Наредбата за условията и реда за извършване на оценка на въздействието върху околната среда от наредбата - един екземпляр на хартиен носител и един екземпляр на електронен носител.
2. Информация за датата и начина на заплащане на дължимата такса по Тарифата.
3. ~~Оценка по чл. 99а ЗООС (в случаите по чл. 118, ал. 2 ЗООС) - един екземпляр на хартиен носител и един екземпляр на електронен носител.~~
4. ~~Информация и оценка по чл. 99б, ал. 1 ЗООС (в случаите по чл. 109, ал. 4 ЗООС) - един екземпляр на хартиен носител и един екземпляр на електронен носител.~~

Желая решението да бъде издадено в електронна форма и изпратено на посочения адрес на електронна поща.

Желая да получавам електронна кореспонденция във връзка с предоставяната услуга на посочения от мен адрес на електронна поща.

Желая решението да бъде получено чрез лицензиран пощенски оператор.

Дата: 06.12.2024г.

Уведомител:,
(

Приложение № 2 към чл. 6 от Наредбата за ОВОС

(Изм. - ДВ, бр. 3 от 2006 г., изм. и доп. - ДВ, бр. 3 от 2011 г., изм. и доп. - ДВ, бр. 12 от 2016 г., в сила от 12.02.2016 г., изм. - ДВ, бр. 3 от 2018 г., изм. - ДВ, бр. 31 от 2019 г., в сила от 12.04.2019 г.)

Информация за преценяване на необходимостта от ОВОС

I. Информация за контакт с възложителя:

1. Име, местожителство, гражданство на възложителя - физическо лице, търговско наименование, седалище и единен идентификационен номер на юридическото лице.

"БУЛГАРСТРОЙ ИЗКОПИ" ЕООД,

II. Резюме на инвестиционното предложение:

Настоящото инвестиционно предложение е изготвено на основание чл. 81, ал. 1, т.2 от Закона за опазване на околната среда (*обн. ДВ, бр. 91/ 2002 г., изм.....*)

Съгласно писмо на РИОСВ – Пловдив, с изх. № ОВОС-2648-(1)/03.12.2024г. инвестиционното предложение подлежи на Преценяване на необходимостта от извършване на ОВОС, тъй като попада в обхвата на Приложение №2 на ЗООС, т.11, буква „б“.

1. Характеристики на инвестиционното предложение:

Инвестиционното предложение е за нов обект с обществено обслужваща дейност- площадка за дейности с отпадъци.

Дружеството извършва дейности подготовка за оползотворяване и материално оползотворяване/рециклиране на строителни отпадъци на площадки по чл.20, ал.1, т.1 и т.2 от Наредбата за управление на строителните отпадъци и за влагане на рециклирани строителни материали-разположени на територията на област Пловдив-Съгласно с издадено от РИОСВ Пловдив Разрешително № 09-ДО-00001061-00/23.03.2021г.

В повечето случаи технически е невъзможно генерираните СО да се подлагат на операции по подготовка преди оползотворяване на мястото на образуване-строителния обект, което налага извозването им до площадки притежаващи необходимите разрешителни и мощности за дейности със съответните отпадъци. Във връзка с това

"БУЛГАРСТРОЙ ИЗКОПИ" ЕООД възнамерява да изгради площадка за подготовка за оползотворяване, рециклиране и материално оползотворяване на строителни отпадъци- разположена в област Пловдив, община Родопи, с. Оризари, м. УЗУНКИТЕ, ПИ с идентификатор 53833.8.307.

За реализиране целите на ИП, Дружеството ни наема цитирания имот с Договор от 01.10.2024г. сключен с "ЛУМИ" ЕООД, ЕИК 112654635- в качеството му на собственик съгласно *Нотариален акт за продажба на недвижими имоти №149, том 41, регистрация №12398, дело 9698 от 14.05.2270г., издаден от АВ службата по вписванията на гр. Пловдив.*

Площадката ще се обособи в ПИ с идентификатор 53833.8.307 с НТП – „За друг вид производствен, складов обект“ и ще бъде с обща площ 20622 кв.м.

На територията на площадката ще се извършват дейности по:

-събиране, временно съхранение, подготовка за оползотворяване /предварително третиране/ и рециклиране на строителни отпадъци.

-събиране и временно съхранение на отпадъци: 17 02 01; 17 02 02; 17 02 03 и 19 12 07

- временно съхранение на образувани от дейностите отпадъци

Инфраструктурата на площадката ще бъде съобразена с Приложение № 9, от Наредбата за управление на строителните отпадъци и за влагане на рециклирани строителни материали (ДВ, бр. 98 от 08.12.2017г.), което регламентира изисквания към дейностите по събиране и оползотворяване на строителните отпадъци (СО), както и към площадките, на които се извършват тези дейности.

Водоснабдяването ще се осъществи от новоизграден водопровод РЕНД Ø110по полски път 53833.8.84. Водата за технологични нужди-оросяване на площадката ще се осигурява от собствена мобилна цистерна-водоноска, чрез сключване на договор с лицензиран оператор.

На обектите не се предвижда използването на производствени води. За персонала е предвидено поставяне на преместваемо съоръжение тип-офис-контейнер. Битово-фекалните отпадните води ще се отвеждат във водоплътна изгребна яма, която на база сключен договор ще се почиства периодично от лицензирана фирма. Дъждовните води няма да имат контакт със замърсени и опасни вещества, в следствие на което няма да се формират замърсени дъждовни отпадъчни води. Електрозахранването ще се осъществява, чрез съществуващи електропреносни мрежи.

За извършване на дейностите по предварително третиране на неопасни отпадъци ще използва специфично оборудване: мобилни съоръжения, които са монтирани на колесна или верижна база и са преместваеми/подвижни съоръжения - багери FIAT-HITACHI FH 200 E.3; FIAT-HITACHI FH 200 MT.3 ; HYUNDAI 210 NLC7; багер челен товарач HYUNDAI HL760-7A; мобилна ТСИ EXTEC C10 CRUSHER; Мобилна Челюстна трошачка LORD &PARISIMI HIMAC и мобилно сито Doppstadt SM 718.

а) размер, засегнатата площ, параметри, мащабност, обем, производителност, обхват, оформление на инвестиционното предложение в неговата цялост;

Инвестиционното предложение /ИП/ е за нов обект: "Площадка за подготовка за оползотворяване /предварително третиране/ и рециклиране на строителни отпадъци"

Площадката ще се обособи в ПИ с идентификатор 53833.8.307 с НТП – „За друг вид производствен, складов обект“ и обща площ 20622 кв.м., находящ се в област Пловдив, община Родопи, с. Оризари, м. Узунките.

За извършване на дейностите по предварително третиране на неопасни отпадъци ще използва специфично оборудване: мобилни съоръжения, които са монтирани на колесна или верижна база и са преместваеми/подвижни съоръжения – багери с прикачен инвентар: FIAT-HITACHI FH 200 E.3, FIAT-HITACHI FH 200 MT.3, HYUNDAI 210 NLC7; багер челен товарач HYUNDAI HL760-7A; мобилна ТСИ EXTEC C10 CRUSHER; Мобилна Челюстна трошачка LORD &PARISIMI HIMAC и мобилно сито DOPPSTADT SM 718.

На площадката ще бъде изградена инфраструктура, която да отговаря на специфични изисквания към дейностите по събиране, подготовка преди оползотворяване и оползотворяване на СО, както и към площадките, на които се извършват тези дейности /съгласно приложение № 9 към чл. 20, ал. 3 от Наредба за управление на строителните отпадъци и за влагане на рециклирани строителни материали, приета с ПМС № 267 от 05.12.2017 г., обн. ДВ. бр.98/08.12. 2017г./:

- Достъпът до площадката ще се осъществява чрез съществуваща пътна инфраструктура в района;
- За ограничаване на свободния достъп, площадката ще бъде оградена с осигурен контролно-пропускателен пункт.
- За измерване на количеството на образуваните отпадъци, на площадката ще се монтира електронен кантар, с капацитет до 60 тона;
- За поддръжка и обслужване на съоръженията е предвидена собствена *Ремонтна работилница* - метално хале
- По голяма част от настилната ще е от трамбован натрошен инертен материал, като ще се осигурят и площи с непронусклива повърхност бетон -за местата на които ще се разположат съоръженията за третиране
- Ще се изгради асфалтова или временна настилка от трамбован натрошен инертен материал, която да осигурява целогодишно безпрепятствено движение на тежкотоварна техника,
- Площадката ще се оразмери според типа и капацитета на използваните съоръжения за третиране на СО, като ще се обособят следните участъци (зони):
 - Фургон за персонала-тип офис контейнер;
 - Контейнери за събиране на рециклируеми отпадъци като хартия, пластмаса, дървесина и др. попаднали сред основните потоци;
 - Площи за съхраняване на образуваните СО, оразмерени и достатъчни за осигуряване на оптимално натоварване на съоръженията за третиране. Обособяват се отделни зони за разделно съхранение на предварително сортираните отпадъци по вид на материала: бетон, керамика, асфалтобетон, смесени фракции, скални материали и др.
 - Зона за временно съхранение на строителни отпадъци, за които има съмнение за замърсяване -докато се извършат необходимите изпитвания и/или се организира депонирането им
 - Зона в която са разположени съоръженията за механично третиране на СО;
 - Зона за съхранение и товарене на готовата продукция. Обособяват се отделни зони за разделно съхранение с достатъчна площ в зависимост от видовете и количествата на произвежданите фракции, така че да не се смесват помежду си.
 - Зона за измиване на автомобилите преди напускане на площадката.

С цел ограничаване на емисиите на прахообразни вещества, образувани при товарене, разтоварване, складиране, преработка и транспорт на строителни отпадъци, ще се предприемат всички необходими мерки в съответствие с изискванията на чл. 70 на Наредба № 1 за норми за допустими емисии на вредни вещества (замърсители), изпускани в атмосферата от обекти и дейности с неподвижни източници на емисии (обн., ДВ, бр. 64 от 5.08.2005 г.).

На площадките, предмет на ИП се предвижда да се извършва подготовка за оползотворяване и рециклиране на строителни отпадъци по начин, отговарящ на изискванията на Закона за управление на отпадъците, Закона за устройство на територията, Наредбата за управление на строителните отпадъци и за влагане на рециклирани строителни материали и други, свързани с дейността нормативни документи.

Подготовка за оползотворяване и рециклиране на следните отпадъци от строителство и събаряне (включително почва, камъни и изкопани земни маси):

Код на отпадъка	Наименование на отпадъка	Дейности	Прогнозни количества (тон/год.)
17 01 01	бетон	<p>R5-Рециклиране или възстановяване на други неорганични материали <i>/ рециклиране на неорганични строителни материали, /</i> R 12- Размяна на отпадъци за подлагане на някоя от дейностите с кодове R 1 - R 11 <i>/раздробяване, сепариране, трошене, пресяване/ фракционизиране /</i> R13 –Съхраняване на отпадъци до извършването на някоя от дейностите с кодове R 1 - R 12 (с изключение на временното съхраняване на отпадъците на площадката на образуване до събирането им)</p>	140 000
17 01 02	тухли	<p>R5-Рециклиране или възстановяване на други неорганични материали <i>/ рециклиране на неорганични строителни материали, /</i> R 12-Размяна на отпадъци за подлагане на някоя от дейностите с кодове R 1 - R 11 <i>/трошене, пресяване-фракционизиране /</i> R13 –Съхраняване на отпадъци до извършването на някоя от дейностите с кодове R 1 - R 12 (с изключение на временното съхраняване на отпадъците на площадката на образуване до събирането им)</p>	40 000
17 01 03	керемиди, плочки и керамични изделия	<p>R5-Рециклиране или възстановяване на други неорганични материали <i>/ рециклиране на неорганични строителни материали, /</i> R 12-Размяна на отпадъци за подлагане на някоя от дейностите с кодове R 1 - R 11 <i>/ трошене, пресяване-фракционизиране /</i> R13 –Съхраняване на отпадъци до извършването на някоя от дейностите с кодове R 1 - R 12 (с изключение на временното съхраняване на отпадъците на площадката на образуване до събирането им)</p>	30 000
17 01 07	смеси от бетон, тухли, керемиди,	<p>R5-Рециклиране или възстановяване на други неорганични материали <i>/ рециклиране на неорганични строителни материали, /</i></p>	

	плочки и керамични изделия, различни от упоменатите в 17 01 06	R 12 -Размяна на отпадъци за подлагане на някоя от дейностите с кодове R 1 - R 11 <i>/ трошене, пресяване-фракционизиране /</i> R13 –Съхраняване на отпадъци до извършването на някоя от дейностите с кодове R 1 - R 12 (с изключение на временното съхраняване на отпадъците на площадката на образуване до събирането им)	40 000
17 02 01	Дървесина	R13 –Съхраняване на отпадъци до извършването на някоя от дейностите с кодове R 1 - R 12 (с изключение на временното съхраняване на отпадъците на площадката на образуване до събирането им)	2 000
17 02 02	Стъкло	R13 –Съхраняване на отпадъци до извършването на някоя от дейностите с кодове R 1 - R 12 (с изключение на временното съхраняване на отпадъците на площадката на образуване до събирането им)	2 000
17 02 03	Пластмаса	R13 –Съхраняване на отпадъци до извършването на някоя от дейностите с кодове R 1 - R 12 (с изключение на временното съхраняване на отпадъците на площадката на образуване до събирането им)	2 000
17 03 02	асфалтови смеси, различни от упоменатите в 17 03 01	R5 -Рециклиране или възстановяване на други неорганични материали <i>/ рециклиране на неорганични строителни материали/</i> R 12 -Размяна на отпадъци за подлагане на някоя от дейностите с кодове R 1 - R 11 <i>/ раздробяване, трошене, пресяване-фракционизиране /</i> R13 –Съхраняване на отпадъци до извършването на някоя от дейностите с кодове R 1 - R 12 (с изключение на временното съхраняване на отпадъците на площадката на образуване до събирането им)	50 000
17 05 04	почва и камъни, различни от упоменатите в 17 05 03	R5 -Рециклиране или възстановяване на други неорганични материали <i>/ рециклиране на неорганични строителни материали/</i> R13 –Съхраняване на отпадъци до извършването на някоя от дейностите с кодове R 1 - R 12 (с изключение на временното съхраняване на отпадъците на площадката на образуване до събирането им)	80 000
17 05 06	драгажна маса, различна от упоменатата в 17 05 05	R5 -Рециклиране или възстановяване на други неорганични материали <i>/ рециклиране на неорганични строителни материали/</i> R13 –Съхраняване на отпадъци до извършването на някоя от дейностите с кодове R 1 - R 12 (с изключение на временното съхраняване на отпадъците на площадката на образуване до събирането им)	40 000
17 05 08	баластра от релсов път, различна от упоменатата в 17 05 07	R5 -Рециклиране или възстановяване на други неорганични материали <i>/ рециклиране на неорганични строителни материали/</i> R 12 -Размяна на отпадъци за подлагане на някоя от дейностите с кодове R 1 - R 11 <i>/трошене, пресяване/фракционизиране/</i> R13 –Съхраняване на отпадъци до извършването на някоя от дейностите с кодове R 1 - R 12 (с изключение	20 000

		на временното съхраняване на отпадъците на площадката на образуване до събирането им)	
17 06 04	изолационни материали, различни от упоменатите в 17 06 01 и 17 06 03	R 12 -Размяна на отпадъци за подлагане на някоя от дейностите с кодове R 1 - R 11 / <i>трошене, пресяване/фракциониране/</i> R13 –Съхраняване на отпадъци до извършването на някоя от дейностите с кодове R 1 - R 12 (с изключение на временното съхраняване на отпадъците на площадката на образуване до събирането им)	10 000
17 08 02	строителни материали на основата на гипс, различни от упоменатите в 17 08 01	R5 -Рециклиране или възстановяване на други неорганични материали <i>/ рециклиране на неорганични строителни материали/</i> R 12 -Размяна на отпадъци за подлагане на някоя от дейностите с кодове R 1 - R 11 <i>/трошене, пресяване-фракциониране /</i> R13 –Съхраняване на отпадъци до извършването на някоя от дейностите с кодове R 1 - R 12 (с изключение на временното съхраняване на отпадъците на площадката на образуване до събирането им)	10 000
17 09 04	смесени отпадъци от строителство и събаряне, различни от упоменатите в 17 09 01, 17 09 02 и 17 09 03	R5 -Рециклиране или възстановяване на други неорганични материали <i>/ рециклиране на неорганични строителни материали, /</i> R 12 -Размяна на отпадъци за подлагане на някоя от дейностите с кодове R 1 - R 11 / <i>сортиране, трошене, пресяване/фракциониране /</i> R13 –Съхраняване на отпадъци до извършването на някоя от дейностите с кодове R 1 - R 12 (с изключение на временното съхраняване на отпадъците на площадката на образуване до събирането им)	40 000
19 12 07	дървесина, различна от упоменатата в 19 12 06	R13 –Съхраняване на отпадъци до извършването на някоя от дейностите с кодове R 1 - R 12 (с изключение на временното съхраняване на отпадъците на площадката на образуване до събирането им)	2 000
19 12 09	миперали (например пясък, камъни)	R5 -Рециклиране или възстановяване на други неорганични материали <i>/ рециклиране на неорганични строителни материали, /</i> R 12 -Размяна на отпадъци за подлагане на някоя от дейностите с кодове R 1 - R 11 / <i>сортиране, трошене, пресяване/фракциониране /</i> R13 –Съхраняване на отпадъци до извършването на някоя от дейностите с кодове R 1 - R 12 (с изключение на временното съхраняване на отпадъците на площадката на образуване до събирането им)	40 000
20 02 02	почва и камъни	R5 -Рециклиране или възстановяване на други неорганични материали <i>/ рециклиране на неорганични строителни материали, /</i> R 12 -Размяна на отпадъци за подлагане на някоя от дейностите с кодове R 1 - R 11 / <i>сортиране, трошене, пресяване/фракциониране /</i> R13 –Съхраняване на отпадъци до извършването на някоя от дейностите с кодове R 1 - R 12 (с изключение на временното съхраняване на отпадъците на площадката на образуване до събирането им)	20 000

Дейностите по подготовка за оползотворяване и рециклиране на строителни отпадъци са следните :

R 12- Размяна на отпадъци за подлагане на някоя от дейностите с кодове R 1 - R 11

За извършване на дейностите по предварително третиране на неопасни СО ще се наема специфично оборудване: мобилни съоръжения, които са монтирани на колесна или верижна база и са преместваеми/подвижни съоръжения.

Дейността по предварително третиране включва следните технологични процеси и оборудване:

Предварително раздробяване

Предварителното раздробяване ще се извършва със специализирани верижни багери FIAT-HITACHI FH 200 E.3, FIAT-HITACHI FH 200 MT.3 - оборудвани с хидравлична ножица за стоманобетон VERDELLI DI 18, тегло 1,8 тона, максимално отваряне на челюстите 800 мм. за едро раздробяване на строителните отпадъци или с хидравличен чук MONTABERT с енергия на удара над 600 J. Целта е да бъде редуциран размера на третирания отпадък преди подаването му към мобилната трошачка. Дейността се извършва, когато размера на отпадъка е по голям от отвора на трошачката. В повечето случаи това са основно СО формиращи при премахване/разрушаване на сгради и представляват основно отпадъци с кодове: 17 01 01 бетон и 17 03 02-асфалтови смеси, различни от упоменатите в 17 03 01.

Сепариране

Прилага се за стоманобетонните отпадъци код 17 01 01 и се извършва след предварителното раздробяване на СО. Използва колесен багер с хидравлична ножица, което позволява на оператора на машината, раздробявайки големите стоманобетонни късове чрез „схрускуване“, паралелно да изважда и армировката използвайки ножиците като „щипки“.

Средната производителност на един багер при използването му за предробяване може да достигне до 60 тона на час, а при комбинирана работа- предробяване и сепариране на СО е от 10 до 30 тона на час, в зависимост от габаритите и вида на строителните отпадъци.

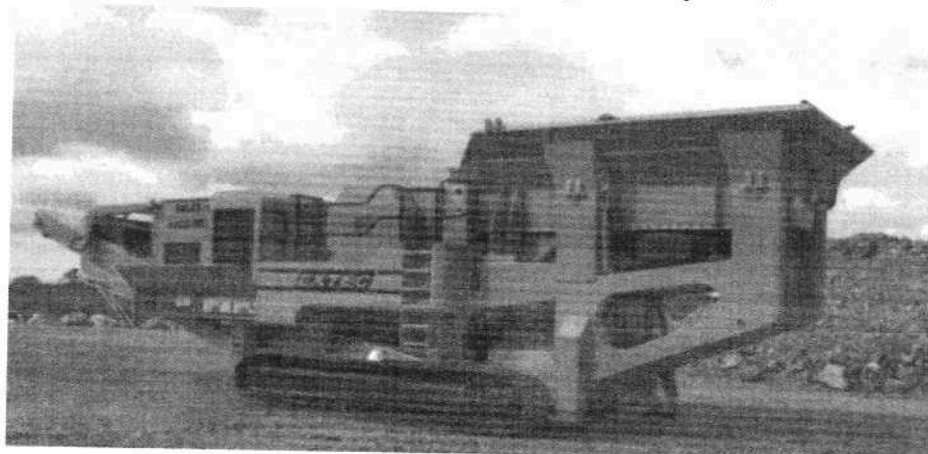
Натрошаване, пресяване/фракционироване и сепариране

Натрошаването може да се извърши на няколко стъпки, с оглед оптимизиране на технологичните процеси и натовареност на оборудването и постигане на определена зърнометрия на рециклирания материал и форма на зърната му.

За натрошаването ще бъдат използвани мобилната трошачно сортировачна инсталация EXTEC C10 CRUSHER;

Мобилна ТСИ EXTEC C10 CRUSHER е верижна, самоходна, задвижвана от дизелов двигател трошачна инсталация. Изключително здравата конструкция дава възможност за работа в най-тежки условия. Машината е предназначена да произвежда различни фракции в зависимост от настройката. Благодарение на подсилена си конструкция и отвор на приемния бункер с размери 1000мм./650мм. може да обработва материал с размери до 620 мм² при максимален капацитет до 100 т/ч. EXTEC C10 CRUSHER е подходяща за раздробяване на средно твърд камък като варовик и всички материали на минерална основа, като напр. бетон, тухли, асфалт и др., затова е

разработена специално за сектора на строителството и рециклирането, като осигурява висока производителност при ниски оперативни разходи.



ТЕХНИЧЕСКИ СПЕЦИФИКАЦИИ

	Транспортни размери	Оперативни размери
Дължина	11,75м	11,746м
Широчина	2,5м	3,846м
Височина	3,266м	3,666м
Стандартно тегло	30750 кг	
Максимален размер на хранване	620 mm ³	
Производителност	от 60 тона/час до 100 тона/час	
Капацитет на дизеловия резервоар	300л	
Капацитет на хидравличния резервоар	500л	
Магнит и система за оросяване		

Тази трошачка е специално проектирана за мобилни приложения и разполага с голям отвор за подаване и здрава конструкция за дълготрайна и надеждна работа. Тя е монтирана върху шаси с хидравлично задвижвана верижна ходова част, която осигурява бързо преместване в рамките на обекта и ниско специфично налягане върху терена. Всички транспортъори се сгъват хидравлично, без да е необходим демонтаж за транспорт – така, разбира се, се пестят време и разходи.

След стабилизацията на трошачната инсталация, с челен товарач материалът директно ще се изсипва в приемния бункер, откъдето ще се подава от питател към трошачка за претрошаването ѝ. Там материалът, в зависимост от предварителната настройка ще се натрошава до късове с размер:

- 0–60 мм или 0-80 мм, използван предимно в пътното строителство (например за пътна основа)

- 80–150 мм, използва се предимно за възстановяване на терени в изкопни зони и/или за инженерни приложения при ландшафно оформление, в случаите когато строителни отпадъци се използват като заместители на неотпадъчни материали /оползотворяването в обратни насипи/.

Прогнозният капацитет на съоръжението ще бъде до 100 тона за час. За предварително третиране-натрошаване, пресяване/фракциониране/ и сепариране в мобилната ТСИ ще постъпват инертните СО (кодове 17 01 01, 17 01 02, 17 01 03, 17 01

07) и други селективно събрани от строителните обекти (17 03 02, 17 05 08, 17 09 04), включително 19 12 09 и 20 02 02. Дейностите по предварително третиране на СО, чрез използване на мобилни инсталации или съоръжения ще се извършва кампанийно, в зависимост от количествата приети за преработка на площадката.

R5-Рециклиране/възстановяване на други неорганични материали:

По смисъла на *Наредбата за управление на строителните отпадъци и за влагане на рециклирани строителни материали (ДВ, бр. 98 от 08.12.2017г.)*: "Рециклиране на строителните отпадъци" е всяка дейност по оползотворяване на строителните отпадъци, посредством която строителните отпадъци се преработват в строителни продукти, материали или вещества с оглед на използването им за първоначална употреба и/или за други употреби. Рециклирането на СО не включва оползотворяването на СО за получаване на енергия и преработване в материали, които ще се използват като горива.

Дейността ще се извършва с мобилна Челюстна трошачка на ток LORD &PARISIMI НИМАС. Изключително здравата конструкция дава възможност за работа в най-тежки условия. Машината е предназначена да произвежда различни фракции в зависимост от настройката : 0-40мм или 0-80мм. Благодарение на подсилената си конструкция и отвор на приемния бункер с размери 800мм./400мм. може да обработва материал с размери до 320 мм² при максимален капацитет до 48 т/ч. LORD &PARISIMI НИМАС е идеално подходяща за раздробяване на средно твърд камък като варовик и всички материали на минерална основа, като напр. бетон, тухли, асфалт и др.



След стабилизацията на трошачната инсталация, с членов товарач материалът директно ще се изсипва в приемния бункер, откъдето ще се подава от питател в челюстна трошачка за претрошаването ѝ. Там материалът, в зависимост от предварителната настройка ще се натрошава до късове с размер:

- 0-40 мм или 0-80мм- използвани предимно в пътното строителство (например за пътна основа)

Мобилната трошачка е с производителност до 48 тона на час. Монтирана е на колесна или верижна база и може да се транспортира. Пресяването се извършва по време на натрошаването в инсталацията, с оглед разделянето на СО на фракции, някои от които се подлагат на допълнително натрошаване. **Получените фракции- 0-40 мм**

или 0-80 мм ще бъдат окачествени и използвани от дружеството ни или от други юридически лица като рециклиран добавъчен материал за строителството.

Дейността се извършва с:

Бетон и стоманобетон (код 17 01 01)

Този вид СО са сред най-разпространените, тъй като бетонът е един от най-използваните строително материали. Тези СО се генерират основно при реконструкция и разрушаване на сгради и съоръжения. Бетонните СО от разрушаване на сгради имат много висок потенциал за рециклиране-те съдържат скални материали и циментов камък, които са инертни. Технологиията за рециклиране е сравнително проста-раздробяване на големите късове, сепариране-отделяне на армировката, натрошаване с пресяване/фракционирание. Крайният продукт от рециклиране на бетонните СО са фракции от трошен материал, по подобие на трошен камък от естествени скални материали. Тези рециклирани фракции могат да бъдат използвани за същите цели като естествените материали- от материали за насип до добавъчен материал за бетон и асфалт (рециклирани добавъчни материали).

В зависимост от процесите на преработка, рециклираните материали много често отговарят на изискванията така, както и първоначалните материали, т.е. тяхната употреба в строителството не би следвало да бъде ограничена. Подобно на останалите материали , произведени от отпадъци, продуктите от оползотворяването на СО се използват главно в т.н. ниско строителство като: общ пълнител; пълнител при дренажни работи; като основа при изграждането на пътища, паркинги и гаражи и т.н.

По отношение на използването на продукти от оползотворяване на СО за направата на бетон, до въвеждането на ЕН 1262, то бе сравнително ограничено и се свеждаше до частична замяна (от 20% до 30%) на конвекционалните естествени материали с рециклирани СО. В БДС EN206 за заводски производствени бетони, продуктите от оползотворяване на СО са разглеждани съвместно с останалите видове добавъчен материал със специфична плътност над 2000 кг/куб.м.

В повечето случаи продуктите от оползотворяване на СО се използват за по-ниско отговорни цели-като пътно легло и долен основен пласт, почвена стабилизация, противощумни прегради, легло и засипка на кабели, легло и обратна засипка на тръбопроводи, дренажен материал, временни пътища, настилки при складови площи и спортни съоръжения, велосипедни и пешеходни алеи и др.

Асфалтобетон (код 17 03 02)

Асфалтобетонните отпадъци се генерират главно при пътно строителни, ремонтни, рехабилитационни и експлоатационни дейности, както и при ремонта на и реконструкцията на улици, паркинги, складови площи и други подобни.

Асфалтобетонът е материал, състоящ се от добавъчни материали(трошен камък и пясък) и битумно свързващо вещество с малки количества минерални добавки. Това е материал с много висок потенциал за рециклиране и повторна употреба.

В българската строителна практика фрезованият асфалт се използва повторно, предимно като настилка за временни и обслужващи пътища, както и за дрениращи слоеве на паркинги, складови площи и др.

Скални материали код 17 05 08

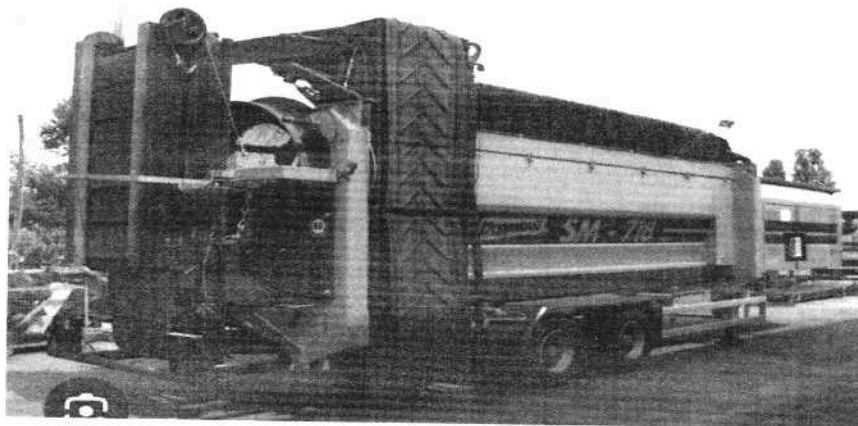
Основен източник на този вид СО са пътното и железопътното строителство, както и процесите по строителството и рехабилитацията на техническата инфраструктура (фракциониран несвързан материал за насипи, железопътен баласт, подосновни и основни пластове в пътно строене, дренажни пластове, обратен насип).

Рециклирането на този вид СО се осъществява само с пресяване и евентуално допълнително с натрошаване, като позволява висок процент на рециклируемост и оползотворяване за същите или подобни цели.

Когато скалните материали са резултат от процесите на ремонт и разрушаване на сградите, те също могат да се натрошават и да се използват като фракционен материал.

Отпадъци с кодове 17 01 02, 17 01 03, 17 01 07; 17 05 08; 17 09 04; 19 12 09 и 20 02 02

Рециклирането ще се извършва чрез Мобилно сито DOPPSTADT SM 718.



Тегло 18000 кг

Капацитет/производителност: 80м³ на час -респективно 128 тона/час

Диаметър на барабан: Ø 1800 мм

Разрешено преминаване на зърно: 100 мм

В зависимост от настройката на скалпиращата решетка може да произведе на изход фракция: +6 мм; +10 мм.

Получените фракции могат да бъдат окачествени и използвани от дружеството ни или от други юридически лица като рециклиран материал за пътно легло и долен основен пласт.

17 05 04-почва и камъни, различни от упоменатите в 17 05 03 и 17 05 06- Драгажна маса, различна от упоменатата в 17 05 05

Дейностите ще се извършват с неопасни и инертни отпадъци-скална маса, почва, камъни, чакъл, пясък-под формата на иззета драгажна маса при извършване на СМР/изкопни дейности; почистване корита на реки, дъна на езера, реки и други водоеми от наноси/. Иззетата драгажна маса и почва и камъни могат да бъдат рециклирани в случаите когато са извършени необходимите изпитвания и резултатите от изпитванията за инертност се документират с протоколи за изпитване, издадени от акредитирани лаборатории. Рециклирането ще се извършва чрез Мобилно сито DOPPSTADT SM 718. Получените фракции могат да бъдат окачествени и използвани

от дружеството ни или от други юридически лица като рециклиран материал за пътно легло и долен основен пласт, почвена стабилизация, легло и засипка на кабели, легло и обратна засипка на тръбопроводи, дренажен материал, временни пътища, настилки при складови площи и спортни съоръжения, велосипедни и пешеходни алеи.

Участъците, на които се извършват дейности с опасни отпадъци, ще се оборудват и експлоатират съгласно изискванията и условията, поставени в НАРЕДБА № Н-4 от 2.06.2023 г. за условията и изискванията, на които трябва да отговарят площадките за съхраняване или третиране на отпадъци, за разполагане на съоръжения за третиране на отпадъци и за транспортиране на производствени и опасни отпадъци /Издадена от министъра на околната среда и водите, обн., ДВ, бр. 52 от 16.06.2023 г./, както и в специализираните подзаконовни нормативни актове, съответно за всеки специфичен отпадък.

На територията на площадката няма да се извършва съхраняване на повече от 50 тона опасни отпадъци в един и същ момент от време.

Всички отпадъци приети от физически или юридически лица, включително и генерираните в резултат дейността на площадката, ще се събират разделно и съхраняват по подходящ начин, съгласно техния произход, вид, състав и характерни свойства. За да се избегне струпване на големи количества отпадъци на площадката, ще се осигури ритмичното им предаване, съгласно изискванията на екологичното законодателство за извършване на крайни операции по оползотворяване/обезвреждане на база на писмено сключени договори с лица, притежаващи Разрешителни и/или Регистрационни документи, издадени по реда на чл. 35 на ЗУО.

Не са предвидени мащабни строителни работи. С писмо с изх. № 53-974-1-#/15.12.2023г. Община Родопи - съгласува Проект за отнемане и оползотворяване на хумусния слой на група имоти, вкл. и на имота предмет на ИП.

За изграждане на необходимата инфраструктура, покриваща изискванията за упражняване на дейността на дружеството, се предвижда СМР, свързани с полагане на твърда настилка; доставка и поставяне на преместваемо съоръжение-офис-контейнер; доставка и монтиране на електронен кантар с капацитет 60 тона и изграждане на метално хале -Ремонтна работилница за поддръжка и обслужване на съоръженията.

Предвидените СМР ще се извърши от външни фирми. Всички строителни работи ще са съобразени със строителните нормативни документи, актуални спрямо нашата нормативна уредба.

Водоснабдяването ще се осъществи от новоизграден водопровод РЕНД Ø110по полски път 53833.8.84.

Водата за технологични нужди-оросяване на площадката ще се осигурява от собствена мобилна цистерна-водоноска, чрез сключване на договор с лицензиран оператор.

На обектите не се предвижда използването на производствени води. За персонала е предвидено поставяне на преместваемо съоръжение тип-офис-контейнер. Битовите отпадъчни води се събират във водоплътна яма, която се изпразва периодично, като за целта ще се сключи договор със специализирана фирма.

Дейностите по предварителна обработка и рециклиране на приеманите отпадъци ще се извършват в специално обособени участъци с непронусклива повърхност-бетон, като не са свързани с използване на опасни вещества.

Дейността включва операции по механично третиране и не е свързана с употреба на химични вещества и смеси. В обекта няма да са налични опасни химични вещества, посочени в приложение №3 на Закона за опазване на околната среда. Съхранението на всички отпадъци съдържащи опасни вещества и/или замърсени с опасни вещества ще се извършват на закрито- фургон с непропусклив под.

Няма да се извършват дейности с отпадъци на открито, в следствие на което не се очаква контакт на дъждовните води със замърсени отпадъци или опасни вещества.

Отводняването на дъждовните водни количества от бетонираните площи на площадката ще се осъществява посредством събирателни-отводнителни канали. За пречистване на дъждовните водни количества се предвижда и каломаслоуловител. Пречистените води се оттичат във водопълтен резервоар-басейн за оборотни води.

Електрозахранването ще се осъществява, чрез съществуваща електропреносна мрежа. Достъпът към обекта няма да се промени и ще се извършва от съществуващия вход, като няма необходимост от изграждане на нови пътища.

б) взаимовръзка и кумулиране с други съществуващи и/или одобрени инвестиционни предложения;

ИП не влиза в противоречие, недопустимост и пряко въздействие с други одобрени и в сила устройствени планове, обекти и дейности. Поземленият имот, в който ще се реализира инвестиционното предложение е НТП-За друг вид

Със Заповед №1432/13.09.2023г. на Кмета на Община Родопи за промяна на ПУП-ПРЗ - УПИ8.75 /съответстващо на ПИ с идентификатор 8.141 по КК на с. Оризари, местност „Узунките“/ се преобразува в нови УПИ: 8.307; 8.308; 8.309; 8.310-за производствени и складови дейности и УПИ 8.311-за производствени и складови дейности, за разширение на полски пътища.

Реализацията на предложението ще е съобразено с изискванията на екологичното законодателство, във връзка с което за реализацията на ИП е необходимо получаване на становище от РИОСВ-Пловдив.

За последващата експлоатация на ИП е необходимо дружеството да подаде до Директора на РИОСВ – Пловдив - Заявление за изменение и допълнение - добавяне на нова площадка към Разрешително за дейности с отпадъци № 09-ДО-00001061-00/23.03.2021г.

Други дейности не са необходими.

в) използване на природни ресурси по време на строителството и експлоатацията на земните недра, почвите, водите и на биологичното разнообразие;

За осъществяване на инвестиционното предложение ще се използва съществуваща пътна инфраструктура, без нужда от промяна и без необходимост от изграждане на нова. Не се предвижда и изграждане на нов електропровод. Електрозахранването ще се осъществява чрез съществуваща електропреносна мрежа.

Не са предвидени мащабни строителни работи. С писмо с изх. № 53-974-1-#/15.12.2023г. Община Родопи - съгласува Проект за отнемане и оползотворяване на хумусния слой на група имоти, вкл. и на имота предмет на ИП.

За изграждане на необходимата инфраструктура, покриваща изискванията за упражняване на дейността на дружеството, се предвижда СМР, свързани с полагане на твърда настилка; доставка и поставяне на преместваемо съоръжение-офис-контейнер; доставка и монтиране на електронен кантар с капацитет 60 тона; и изграждане на метално хале -Ремонтна работилница за поддръжка и обслужване на съоръженията.

При обособяване на ПИ с идентификатор 53833.8.307 като площадка, ще се използват стандартните инертни строителни материали *пясък, трошен камък, бетон*. Металното хале ще бъде сглобяема конструкция от ферми, столци и сандвич-панели.

Предвидените СМР ще се извърши от външни фирми. Всички строителни работи ще са съобразени със строителните нормативни документи, актуални спрямо нашата нормативна уредба.

Водоснабдяването ще се осъществи от новоизграден водопровод РЕНД Ø110 по полски път 53833.8.84.

Водата за техниологични нужди за оросяване на площадката ще се осигурява на база на договор с лицензиран оператор със собствена мобилна цистерна-водоноска ИВЕКО с вместимост 7 тона.

На обектите не се предвижда използването на производствени води.

Не се предвижда използване на други природни ресурси по време на строителството и експлоатацията.

Предвид характера на ИП, осъществяването му няма да повлияе върху качеството и регенеративната способност на природните ресурси. Компонентите на околната среда в района няма да бъдат подложени на негативни въздействия, предизвикващи наднорменото им замърсяване.

г) генериране на отпадъци - видове, количества и начин на третиране, и отпадъчни води;

От дейностите: раздробяване, трошене, пресяване-фракциониране, сортиране, които ще се извършват с отпадъците се очаква да се генерират следните отпадъци:

19 12 02-черни метали

19 12 03-цветни метали

19 12 09-минерали

От дейностите по обслужване и ремонт на машините и съоръженията в ремонтната работилница се очаква да се генерират следните отпадъци:

13 01 10* -нехлорирани хидравлични масла на минерална основа

15 01 10*опаковки, съдържащи остатъци от опасни вещества или замърсени с опасни вещества

15 02 02*абсорбенти, филтърни материали (включително маслени филтри, неупоменати другаде), кърпи за изтриване, предпазни облекла, замърсени с опасни вещества

16 01 07*-маслени филтри

16 01 17-черни метали

От почистване на кало-маслоуловителя:

13 05 02* -утайки от маслено-водни сепаратори

13 05 06*-масло от маслено-водни сепаратори

Дружеството ще проведе чрез НИСО-процедура за класификация на отпадъците по реда на Наредба № 2 за Класификация на отпадъците /Обн. ДВ. бр.66 от 8 Август 2014г., изм. и доп. .../, чрез попълване от страна на притежателя на отпадъка на работен лист за класификация на отпадъците по приложение № 5, към чл. 7, ал. 1, т.1 от цитираната наредба и съгласуването им от страна на директора на РИОСВ-Пловдив.

Формираните от дейността на дружеството отпадъци ще бъдат събирани и съхранявани на обособени места, в съдове с обозначени код и наименование, като ще се вземат всички мерки за недопускане на смесването помежду им, както и на опасни с неопасни такива.

След натрупване на определени количества, отпадъците се предават за последващо третиране, рециклиране, оползотворяване и/или обезвреждане на фирми, притежаващи съответните мощности и разрешение, съгласно Закона за управление на отпадъците /обн. ДВ бр. 53 от 13.07.2012 г., изм. и доп. .../.

На обектите не се предвижда използването на производствени води. За персонала е предвидено поставяне на преместваемо съоръжение тип-офис-контейнер. Битовите отпадъчни води се събират във водоплътна яма, която се изпразва периодично, като за целта ще се сключи договор със специализирана фирма.

Дейностите по предварителна обработка и рециклиране на приеманите отпадъци ще се извършват в специално обособени участъци с непронупклива повърхност-бетон, като не са свързани с използване на опасни вещества.

Дейността включва операции по механично третиране и не е свързана с употреба на химични вещества и смеси. В обекта няма да са налични опасни химични вещества, посочени в приложение №3 на Закона за опазване на околната среда. Съхранението на всички отпадъци съдържащи опасни вещества и/или замърсени с опасни вещества ще се извършват на закрито- фургон с непронупклив под.

Няма да се извършват дейности с отпадъци на открито, в следствие на което не се очаква контакт на дъждовните води със замърсени отпадъци или опасни вещества. Отводняването на дъждовните водни количества от бетонираните площи на площадката ще се осъществява посредством събирателни-отводнителни канали. За пречистване на дъждовните водни количества се предвижда и кало-маслоуловител. Пречистените води се оттичат във водоплътен резервоар-басейн за оборотни води.

д) замърсяване и вредно въздействие; дискомфорт на околната среда;

Реализацията на ИП не предполага замърсяване на компонентите на околната среда и създаване на дискомфорт. Предвидената дейност няма да окаже негативно въздействие върху биоразнообразието в посочения район.

Характерът на дейността от реализацията на ИП не води до замърсяване на подземните води, както и до промяна на техния режим. ИП не е свързано с извършване на мащабни строително-монтажни работи (СМР).

Експлоатацията на обекта като площадка за дейности с отпадъци, няма да окаже отрицателно въздействие върху режима на подземните води и общото състояние на водните екосистеми.

Мобилните съоръжения ще се позиционират върху бетонирана площадка, където ще се извършват дейности с отпадъци. Неопасните отпадъци ще се обработват само механично - без промяна на състава им.

Опасните отпадъци ще се събират и съхраняват в закрито помещение, в подходящи съдове, изработени от материали, които не взаимодействат с отпадъците и ще са разположени върху бетонирани под. На територията на площадката ще са налични необходимо количество сорбенти, които ще се използват при евентуални разливи.

Няма да се формират замърсени дъждовни отпадъчни води-всички дейности с отпадъците ще се извършват на бетонирани площадки, а опасните отпадъци ще се съхраняват на закрито върху непроницаем под.

Отводняването на дъждовните водни количества от бетонирани площи на площадката ще се осъществява посредством събирателни-отводнителни канали. За пречистване на дъждовните водни количества се предвижда и каломаслоуловител. Пречистените води се оттичат във водоплътен резервоар-басейн за оборотни води.

Не се очаква изтичане на вещества в почвите и от там в подземните води. Не се очаква емитиране на вещества, в т.ч. приоритетни и/или опасни, при които се осъществява или е възможен контакт с почва и/или вода.

Както по време на монтажните дейности, така и при експлоатацията на площадката ще се формират прахови емисии от транспортните средства обслужващи дейността, но то ще бъдат локализирани само в рамките на участъка.

За ограничаване на праховите емисии от транспортните средства по време на монтажните работи включително и при експлоатацията на площадката е предвидено ежедневно оросяване на откритата част от площадката.

Влияние върху чистотата на въздуха ще оказват отделените емисии от изгорели газове от транспортната техника, но това въздействие ще е само на територията на площадката и и ще има епизодичен характер.

За да се избегне натрупване на газове от ДВГ от транспортните средства е предвидено доставката на необходимите суровини, материали и съоръжения за СМР да се извърши на етапи в различни времеви интервали.

При експлоатацията на площадката ще се изготви времеви график за транспортните средства доставящи СО и на тези с които експортира готовата продукция. По време на товаро-разтоварните дейности транспортните средства ще бъдат с изключени двигатели.

Очаква се генериране на неорганизираните емисии на прах при разтоварването на получаваните строителни отпадъци, натрошаването им и товаренето на рециклираните строителни материали. Ще се използват специализирани тежкотоварни автомобилни-гондоли със защитни покривала на товарите. Преди напускане на площадката гумите на същите подлежат на измиване. Периодично ще се извършва и оросяване с водоноска на

вътрешните пътища и площите за съхранение на СО, както и тези за съхранение и товарене на готовата продукция (рециклирани строителни материали). При сухо и топло време може да се прилага и допълнителна мярка – оросяване на куповете СО (преди натрошаване) и рециклирани строителни материали (преди наговарване и транспортиране). Мобилната трошачно-сортировъчна инсталация има действаща система за оросяване по време на натрошаването.

Очаква се генериране на шум в околната среда при трошенето на строителните отпадъци, чието еквивалентно ниво на границата на промишлената площадка да е под граничните стойности на показателите за шум в околната среда 70 dB(A) за производствено-складови територии и зони (съгласно чл.5 на Наредба № 6 от 26.06.2006 г. за показателите за шум в околната среда, отчитащи степента на дискомфорт през различните части на денонощието, граничните стойности на показателите за шум в околната среда, методите за оценка на стойностите на показателите за шум и на вредните ефекти от шума върху здравето на населението).

Всички съоръжения, работещи на открито ще отговарят на изискванията на Наредбата за съществените изисквания и оценяване съответствието на машини и съоръжения, които работят на открито, по отношение на шума, излъчван от тях във въздуха (Приета с ПМС № 22 от 29.01.2004 г., Обн. ДВ. бр.11 от 10 Февруари 2004г., ...посл. изм. и доп. ДВ. бр.87 от 31 Октомври 2017г.)

На площадката не се предвижда експлоатация на горивен или друг неподвижен източник на емисии в атмосферния въздух.

При изпълнение на настоящото инвестиционно предложение ще бъдат взети мерки, да не се допуска замърсяване на околната среда с вредни емисии.

Дейностите, които ще се извършват няма да доведат до замърсяване и дискомфорт на околната среда. При изпълнение на настоящото инвестиционно предложение ще бъдат взети мерки, да не се допуска замърсяване на околната среда с вредни емисии, както по време на обособяване на терена като производствена площадка, така и по време на експлоатацията му като „площадка за подготовка за оползотворяване /предварително третиране/ и рециклиране на строителни отпадъци”.

е) риск от големи аварии и/или бедствия, които са свързани с инвестиционното предложение

Не съществува риск от големи аварии и/или бедствия, които биха могли да възникнат при реализацията на инвестиционното предложение.

Добрата организация и използване на най-съвременни методи, ще гарантират недопускане на отрицателно въздействие върху околната среда, включително площадката и прилежащите и територии, както и висока степен на контрол на качеството при изпълнение на тези дейности.

Съществува риск от злополуки по време при експлоатацията на Площадката, които могат да навредят на здравето на хората или на околната среда. Този риск е в пряка зависимост от квалификацията и съзнанието за отговорност на изпълнителите и обслужващия персонал и може да бъде сведен до минимум при стриктно спазване на мерките, заложи в правилниците за работа.

При работа с инструментите се налага строго спазване на изискванията на Наредба № 2 / 22.03.2004 год. за минимални изисквания за здравословни и безопасни условия на труд при работа с електрически и друг вид инструменти, издадена от Министъра на труда и социалната политика и Министъра на регионалното развитие и благоустройството / Обн. ДВ. бр.37 от 4 Май 2004г., попр. ДВ. бр.98 от 5 Ноември 2004г., изм. ДВ. бр.102 от 19 Декември 2006г., изм. и доп. ДВ. бр.90 от 15 Ноември 2016г., изм. и доп. ДВ. бр.10 от 1 Февруари 2019г./

Всеки работник ще е инструктиран за работното си място и за съответния вид дейност, която ще изпълнява.

При експлоатацията на обекта, риска от инциденти се състои в следното:

- авария по време на експлоатация на площадката;
- опасност от наводнения;
- опасност от възникване на пожари;

Всички дейности ще са съобразени с план за безопасност и здраве.

По време на експлоатация условията на труд ще бъдат съобразени с Наредба № РД-07-2 от 16 декември 2009 г. за условията и реда за провеждането на периодично обучение и инструктаж на работниците и служителите по правилата за осигуряване на здравословни и безопасни условия на труд, издадена от Министерството на труда и социалната политика / Обн. ДВ. бр.102 от 22 Декември 2009г., попр. ДВ. бр.4 от 15 Януари 2010г., изм. ДВ. бр.25 от 30 Март 2010г./

При природни бедствия, включително при земетресения, наводнения, опасност от радиационно или химическо замърсяване или терористични заплахи, ще се изпълнява Вътрешен аварийен план.

При пожар ще се действа, съгласно изготвените указанията за противопожарна защита. Предвидено е да се сигнализира на „Гражданска защита“ и служба „Пожарна и аварийна безопасност“ в съответния аварийен план. Ще са налични прахови пожарогасители 6 кг и/или кофпомпа за вода с мокрител и др. Мерките за предотвратяване на описаните рискови от инциденти ще се разработят в следваща фаза на проектиране с изготвяне на аварийен план и план за безопасност и здраве.

ж) рисковете за човешкото здраве поради неблагоприятно въздействие върху факторите на жизнената среда по смисъла на § 1, т. 12 от допълнителните разпоредби на Закона за здравето.

При реализацията на инвестиционното предложение се очакват следните рискове върху "Факторите на жизнената среда", определени съгласно § 1, т. 12 от допълнителните разпоредби на Закона:

- *води, предназначени за питейно-битови нужди* – не съществува риск- имота предмет на настоящото ИП не попада в санитарноохранителните зони около водоизточниците и съоръженията за питейно-битово водоснабдяване;

- *води, предназначени за къпане* – не съществува риск, тъй като в близост не са налични води за къпане;

- минерални води, предназначени за пиене или за използване за профилактични, лечебни или за хигиенни нужди - не съществува риск, тъй като в близост не са налични минерални води, които да се ползват за което и да е от описаните предназначения;

- шум и вибрации в жилищни, обществени сгради и урбанизирани територии – не съществува риск, тъй като площадката, на която ще се реализира ИП е на отстояние не по-малко от 1000м от най-близко разположените жилищни и обществени сгради в землището на с. Орязари и с. Кадиево

- нейонизиращи лъчения в жилищните, производствените и обществените сгради и урбанизираните територии - не съществува риск, тъй като при реализацията на инвестиционното предложение не се очаква генериране на нейонизиращи лъчения;

- химични фактори и биологични агенти в обектите с обществено предназначение - не съществува риск, тъй като при реализацията на инвестиционното предложение няма да се използват химични вещества и биологични обекти;

- курортни ресурси - не съществува риск, тъй като в близост не са разположени курорти;

- въздух – съществува минимален риск от отделяне на емисии от изгорели газове и формиране на прахови емисии по време на СМР и от транспортните средства обслужващи дейността, но това въздействие ще е с краткотраен характер и ще се локализира само на територията на площадката.

Влияние върху чистотата на въздуха ще оказват отделените емисии от изгорели газове от транспортната техника, но това въздействие ще е само на територията на площадката и ще има епизодичен характер. Като източник на прахови емисии в района, може да се посочи движението на транспортните средства по време на експлоатацията на обекта, но то ще бъдат локализирани само в ограничен район.

Основните стойтелни суровини по време на СМР и СО приемани на площадката се доставят със специализирани тежкотоварни автомобили-гондоли със защитни покривала. При разтоварването им на производствената площадка се формират прахови емисии, но те са с епизодичен характер и ще бъдат локализирани само в рамките на участъка за разтоварни дейности.

С цел ограничаване на емисиите на прахообразни вещества, образувани при товарене, разтоварване, складиране, преработка и транспорт на строителни отпадъци, ще се предприемат всички необходими мерки в съответствие с изискванията на чл. 70 на Наредба № 1 за норми за допустими емисии на вредни вещества (замърсители), изпускани в атмосферата от обекти и дейности с неподвижни източници на емисии /обн., ДВ, бр. 64 от 5.08.2005 г., в сила от 6.08.2006 г./

Не се предвижда отделяне на вредни емисии в атмосферния въздух. На площадката за събиране и предварително третиране на отпадъци не се предвижда експлоатация на горивен или друг неподвижен източник на емисии в атмосферния въздух.

Всички съоръжения, работещи на открито ще отговарят на изискванията на Наредба за съществените изисквания и оценяването на съответствието на машините и

съоръженията, които работят на открито по отношение на шума, излъчван от тях във въздуха /Приета с ПМС № 22 от 29.01.2004 г., Обн. ДВ. бр.11 от 10 Февруари 2004г., изм. ДВ. бр.24 от 21 Март 2006г., изм..... посл. изм. и доп. ДВ. бр.87 от 31 Октомври 2017г./.

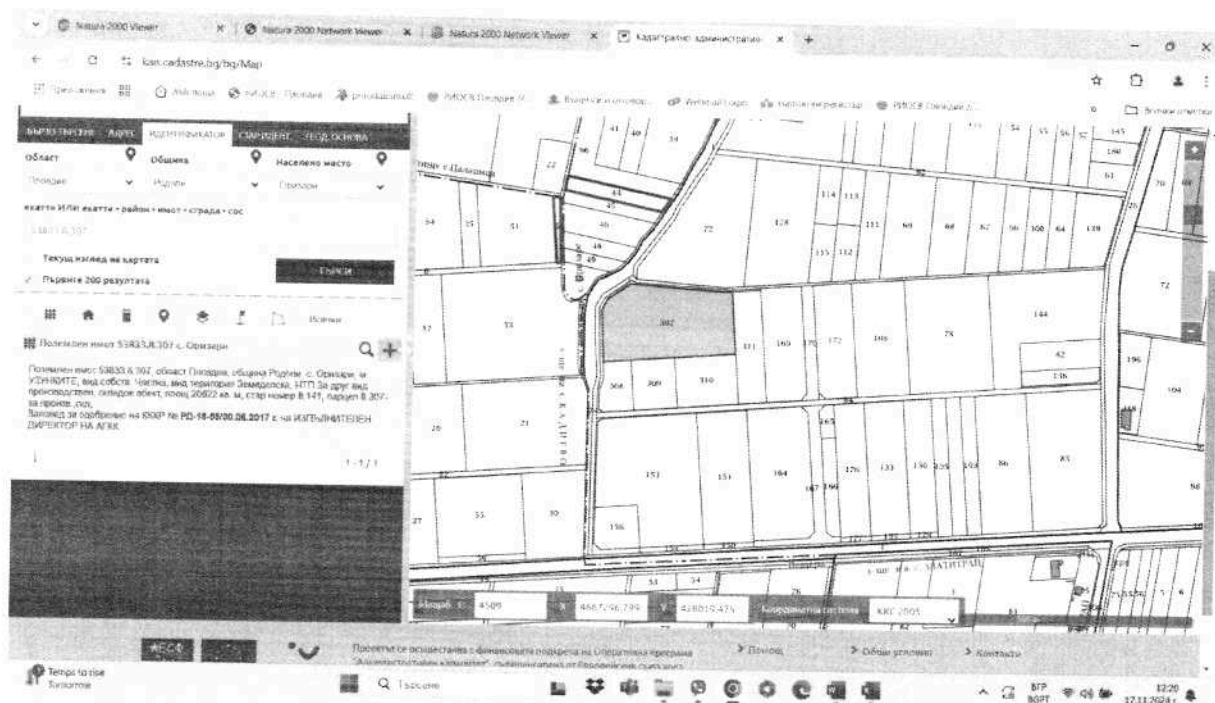
Не се очаква вредно въздействие върху хората живеещи в населените места в района и тяхното здраве. В близост, не съществуват жилищни сгради и не се очаква неблагоприятно въздействие върху факторите на жизнената среда.

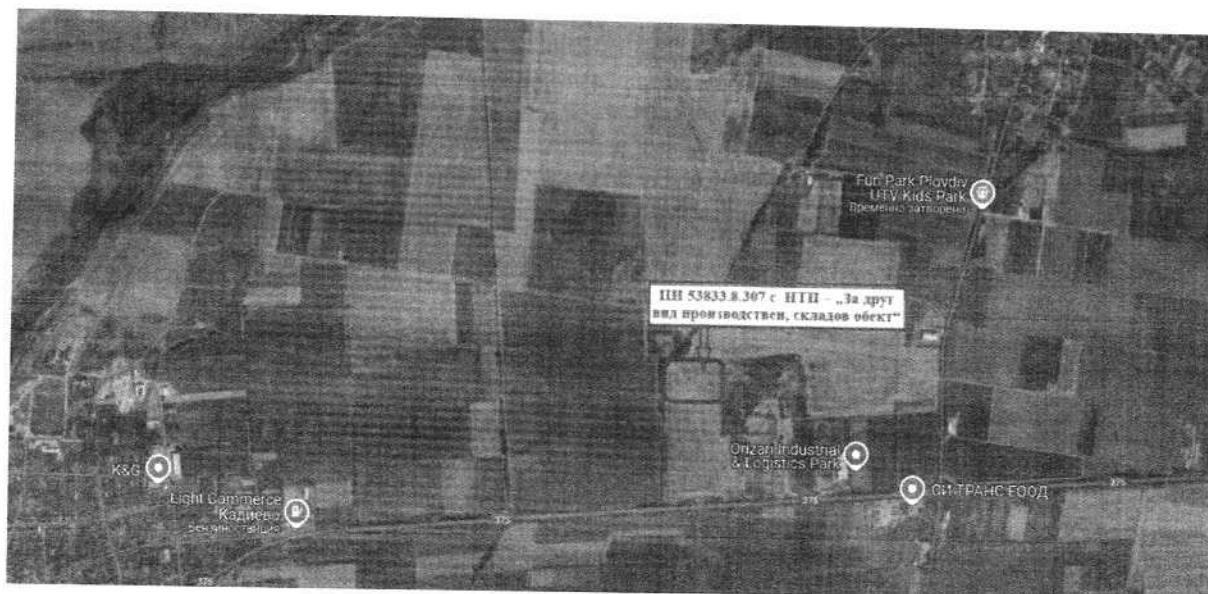
2. Местоположение на площадката, включително необходима площ за временни дейности по време на строителството.

Настоящото инвестиционно предложение „Обособяване на площадка за подготовка за оползотворяване /предварително третиране/ и рециклиране на строителни отпадъци ще се реализира в ПИ с идентификатор 53833.8.307, находящ се в област Пловдив, община Родопи, с. Оризари, м. Узунките.

За реализиране целите на ИП, Дружеството наема цитирания имот с Договор от 01.10.2024г. сключен с “ЛУМИ” ЕООД, ЕИК 112654635- в качеството му на собственик съгласно *Нотариален акт за продажба на недвижими имоти №149, том 41, регистрация №12398, дело 9698 от 14.05.2270г., издаден от АВ службата по вписванията на гр. Пловдив.*

Площадката ще бъде с обща площ 20622 кв.м. и ще се обособи в ПИ с идентификатор ПИ 53833.8.307 с НТП – „За друг вид производствен, складов обект“ /стар номер 8.141, парцел 8.307-за произв.,скл./ Заповед за одобрение на ККРР № РД-18-58/30.06.2017 г. на ИЗПЪЛНИТЕЛЕН ДИРЕКТОР НА АГКК





Всички дейности по реализирането и последващата експлоатация на инвестиционното предложение, ще се извършват пряко на гореупоменатия имот, без да са необходими допълнителни площи.

За осъществяване на инвестиционното предложение ще се използва съществуваща пътна инфраструктура, без нужда от промяна и без необходимост от изграждане на нова. Не се предвижда и изграждане на нов електропровод. Електрозахранването ще се осъществява чрез съществуваща електропреносна мрежа.

Не са предвидени мащабни строителни работи. С писмо с изх. № 53-974-1-#/15.12.2023г. Община Родопи - съгласува Проект за отнемане и оползотворяване на хумусния слой на група имоти, вкл. и на имота предмет на ИП.

За изграждане на необходимата инфраструктура, покриваща изискванията за упражняване на дейността на дружеството, се предвижда СМР, свързани с полагане на твърда настилка; доставка и поставяне на преместваемо съоръжение-офис-контейнер; доставка и монтиране на електронен кантар с капацитет 60 тона; и изграждане на метално хале -Ремонтна работилница за поддръжка и обслужване на съоръженията.

При обособяване на ПИ с идентификатор 53833.8.307 като площадка, съгласно разработен и одобрен проект за извършване на СМР- освен стандартните инертни строителни материали /*нясък, трошен камък, бетон*/ ще се използват и продукти от оползотворяване на СО. Това са отделни фракции инертни материали получени от дейностите по предварително третиране и рециклиране на селективно събраните от строителство и разрушаване неопасни строителни отпадъци. Металното хале ще бъде сглобяема конструкция от ферми, столци и сандвич-панели.

Предвидените СМР ще се извърши от външни фирми. Всички строителни работи ще са съобразени със строителните нормативни документи, актуални спрямо нашата нормативна уредба.

На площадката за събиране и подготовка за оползотворяване на СО ще бъде изградена инфраструктура, която да отговаря на специфични изисквания към дейностите по събиране, подготовка преди оползотворяване и оползотворяване на СО, както и към площадките, на които се извършват тези дейности / *съгласно приложение № 9 към чл. 20, ал. 3 от Наредба за управление на строителните отпадъци и за*

влагане на рециклирани строителни материали, приета с ПМС № 267 от 05.12.2017 г., обн. ДВ. бр.98/08.12. 2017г./

Предвидените дейности със строителни отпадъци /СО/ ще се извършват в имота и не изискват допълнителни площи и помещения. Няма да се засягат съседни терени. Площадката, на която ще се извършват дейностите със СО, отговаря на изискванията заложиени в приложение 9 към чл. 20 от Наредбата за управление на строителните отпадъци и за влагане на рециклирани строителни материали.

Всички дейности по реализирането и последващата експлоатация на инвестиционното предложение, ще се извършват пряко на гореупоменатия имот, без да са необходими допълнителни площи и не засягат съседни терени.

3. Описание на основните процеси (по проспектни данни), капацитет, включително на съоръженията, в които се очаква да са налични опасни вещества от приложение № 3 към ЗООС.

На площадка с обща площ 20622 кв.м., разположена в ПИ с идентификатор 53833.8.307, находящ се в област Пловдив, община Родопи, с. Оризари, м. Узунките, НТП: За друг вид производствен, складов обект- ще се приемат неопасни строителни отпадъци за които няма техническа възможност подготовката преди оползотворяване да се извърши на мястото на образуване. СО ще се транспортират от строителните обекти до площадката, чрез специализирани превозни средства снабдени със защитни покривала.

На територията на площадката ще се извършват дейности по:

-събиране, временно съхранение, подготовка за оползотворяване /предварително третиране/ и рециклиране на строителни отпадъци.

-събиране и временно съхранение на отпадъци: 17 02 01; 17 02 02; 17 02 03 и 19 12 07

- временно съхранение на образувани от дейностите отпадъци

Дейностите по подготовка за оползотворяване и рециклиране на строителни отпадъци са следните :

R 12- Размяна на отпадъци за подлагане на някоя от дейностите с кодове R 1 - R 11

За извършване на дейностите по предварително третиране на неопасни СО ще се наема специфично оборудване: мобилни съоръжения, които са монтирани на колесна или верижна база и са преместваеми/подвижни съоръжения.

Дейността по предварително третиране включва следните технологични процеси и оборудване:

Предварително раздробяване

Предварителното раздробяване ще се извършва със специализирани верижни багери FIAT-HITACHI FH 200 E.3, FIAT-HITACHI FH 200 MT.3 - оборудвани с хидравлична ножица за стоманобетон VERDELLI DI 18, тегло 1,8 тона, максимално отваряне на челюстите 800 мм. за едро раздробяване на строителните отпадъци или с хидравличен чук MONTABERT с енергия на удара над 600 J. Целта е да бъде редуциран размера на третирания отпадък преди подаването му към мобилната трошачка. Дейността се извършва, когато размера на отпадъка е по голям от отвора на трошачката. В повечето случаи това са основно СО формирани при

премахване/разрушаване на сгради и представляват основно отпадъци с кодове: 17 01 01 бетон и 17 03 02-асфалтови смеси, различни от упоменатите в 17 03 01.

Сепариране

Прилага се за стоманобетонните отпадъци код 17 01 01 и се извършва след предварителното раздробяване на СО. Използва колесен багер с хидравлична ножица, което позволява на оператора на машината, раздробявайки големите стоманобетонни късове чрез „схрускване“, паралелно да изважда и армировката използвайки ножиците като „щипки“.

Средната производителност на един багер при използването му за предробяване може да достигне до 60 тона на час, а при комбинирана работа- предробяване и сепариране на СО е от 10 до 30 тона на час, в зависимост от габаритите и вида на строителните отпадъци.

Натрошаване, пресяване/фракционирание и сепариране

Натрошаването може да се извърши на няколко стъпки, с оглед оптимизиране на технологичните процеси и натовареност на оборудването и постигане на определена зърнометрия на рециклирания материал и форма на зърната му.

За натрошаването ще бъдат използвани мобилната трошачно сортировачна инсталация EXTEC C10 CRUSHER;

Мобилна ТСИ EXTEC C10 CRUSHER е верижна, самоходна, задвижвана от дизелов двигател трошачна инсталация. Изключително здравата конструкция дава възможност за работа в най-тежки условия. Машината е предназначена да произвежда различни фракции в зависимост от настройката. Благодарение на подсилената си конструкция и отвор на приемния бункер с размери 1000мм./650мм. може да обработва материал с размери до 620 мм² при максимален капацитет до 100 т/ч. EXTEC C10 CRUSHER е подходяща за раздробяване на средно твърд камък като варовик и всички материали на минерална основа, като напр. бетон, тухли, асфалт и др., затова е разработена специално за сектора на строителството и рециклирането, като осигурява висока производителност при ниски оперативни разходи.

ТЕХНИЧЕСКИ СПЕЦИФИКАЦИИ

	Транспортни размери	Оперативни размери
Дължина	11,75м	11,746м
Широчина	2,5м	3,846м
Височина	3,266м	3,666м
Стандартно тегло	30750 кг	
Максимален размер на захранване	620 mm ³	
Производителност	от 60 тона/час до 100 тона/час	
Капацитет на дизеловия резервоар	300л	
Капацитет на хидравличния резервоар	500л	
Магнит и система за оросяване		

Тази трошачка е специално проектирана за мобилни приложения и разполага с голям отвор за подаване и здрава конструкция за дълготрайна и надеждна работа. Тя е монтирана върху шаси с хидравлично задвижвана верижна ходова част, която осигурява бързо преместване в рамките на обекта и ниско специфично налягане върху терена. Всички транспортъори се съгват хидравлично, без да е необходим демонтаж за транспорт – така, разбира се, се пестят време и разходи.

След стабилизацията на трошачната инсталация, с челен товарач материалът директно ще се изсипва в приемния бункер, откъдето ще се подава от питател към трошачка за претрошаването ѝ. Там материалът, в зависимост от предварителната настройка ще се натрошава до късове с размер:

- 0–60 мм или 0-80 мм, използван предимно в пътното строителство (например за пътна основа)

- 80–150 мм, използва се предимно за възстановяване на терени в изкопни зони и/или за инженерни приложения при ландшафно оформление, в случаите когато строителни отпадъци се използват като заместители на неотпадъчни материали */ползотворяването в обратни насипи /*.

Прогнозният капацитет на съоръжението ще бъде до 100 тона за час. За предварително третиране-натрошаване, пресяване/фракциониране/ и сепариране в мобилната ТСИ ще постъпват инертните СО (кодове 17 01 01, 17 01 02, 17 01 03, 17 01 07) и други селективно събрани от строителните обекти (17 03 02, 17 05 08, 17 09 04), включително 19 12 09 и 20 02 02. Дейностите по предварително третиране на СО, чрез използване на мобилни инсталации или съоръжения ще се извършва кампанийно, в зависимост от количествата присти за преработка на площадката.

R5-Рециклиране/възстановяване на други неорганични материали:

Дейността ще се извършва с мобилна Челюстна трошачка на ток LORD &PARISIMI HIMAC. Изключително здравата конструкция дава възможност за работа в най-тежки условия. Машината е предназначена да произвежда различни фракции в зависимост от настройката : 0-40мм или 0-80мм. Благодарение на подсилената си конструкция и отвор на приемния бункер с размери 800мм./400мм. може да обработва материал с размери до 320 мм² при максимален капацитет до 48 т/ч. LORD &PARISIMI HIMAC е идеално подходяща за раздробяване на средно твърд камък като варовик и всички материали на минерална основа, като напр. бетон, тухли, асфалт и др.

След стабилизацията на трошачната инсталация, с челен товарач материалът директно ще се изсипва в приемния бункер, откъдето ще се подава от питател в челюстна трошачка за претрошаването ѝ. Там материалът, в зависимост от предварителната настройка ще се натрошава до късове с размер:

- 0–40 мм или 0-80мм- използвани предимно в пътното строителство (например за пътна основа)

Мобилната трошачка е с производителност до 48 тона на час. Монтирана е на колесна или верижна база и може да се транспортира. Пресяването се извършва по време на натрошаването в инсталацията, с оглед разделянето на СО на фракции, някои от които се подлагат на допълнително натрошаване. **Получените фракции- 0–40 мм или 0-80 мм ще бъдат окачествени и използвани от дружеството ни или от други юридически лица като рециклиран добавъчен материал за строителството.**

Дейността се извършва с:

Бетон и стоманобетон (код 17 01 01)

Този вид СО са сред най-разпространените, тъй като бетонът е един от най-използваните строително материали. Тези СО се генерират основно при реконструкция и разрушаване на сгради и съоръжения. Бетонните СО от разрушаване на сгради имат много висок потенциал за рециклиране-те съдържат скални материали и циментов

камък, които са инертни. Технологията за рециклиране е сравнително проста-раздробяване на големите късове, сепариране-отделяне на армировката, натрошаване с пресяване/фракциониране. Крайният продукт от рециклиране на бетонните СО са фракции от трошен материал, по подобие на трошен камък от естествени скални материали. Тези рециклирани фракции могат да бъдат използвани за същите цели като естествените материали- от материали за насип до добавъчен материал за бетон и асфалт (рециклирани добавъчни материали).

В зависимост от процесите на преработка, рециклираните материали много често отговарят на изискванията така, както и първоначалните материали, т.е. тяхната употреба в строителството не би следвало да бъде ограничена. Подобно на останалите материали, произведени от отпадъци, продуктите от оползотворяването на СО се използват главно в т.н. ниско строителство като: общ пълнител; пълнител при дренажни работи; като основа при изграждането на пътища, паркинги и гаражи и т.н.

По отношение на използването на продукти от оползотворяване на СО за направата на бетон, до въвеждането на EN 1262, то бе сравнително ограничено и се свеждаше до частична замяна (от 20% до 30%) на конвекционалните естествени материали с рециклирани СО. В БДС EN206 за заводски производствени бетони, продуктите от оползотворяване на СО са разглеждани съвместно с останалите видове добавъчен материал със специфична плътност над 2000 кг/куб.м.

В повечето случаи продуктите от оползотворяване на СО се използват за пониско отговорни цели-като пътно легло и долен основен пласт, почвена стабилизация, противощумни прегради, легло и засипка на кабели, легло и обратна засипка на тръбопроводи, дренажен материал, временни пътища, настилки при складови площи и спортни съоръжения, велосипедни и пешеходни алеи и др.

Асфалтобетон (код 17 03 02)

Асфалтобетонните отпадъци се генерират главно при пътно строителни, ремонтни, рехабилитационни и експлоатационни дейности, както и при ремонта на и реконструкцията на улици, паркинги, складови площи и други подобни.

Асфалтобетонът е материал, състоящ се от добавъчни материали(трошен камък и пясък) и битумно свързващо вещество с малки количества минерални добавки. Това е материал с много висок потенциал за рециклиране и повторна употреба.

В българската строителна практика фрезованият асфалт се използва повторно, предимно като настилка за временни и обслужващи пътища, както и за дренажни слоеве на паркинги, складови площи и др.

Скални материали код 17 05 08

Основен източник на този вид СО са пътното и железопътното строителство, както и процесите по строителството и рехабилитацията на техническата инфраструктура (фракциониран несвързан материал за насипи, железопътен баласт, подосновни и основни пластове в пътно строене, дренажни пластове, обратен насип).

Рециклирането на този вид СО се осъществява само с пресяване и евентуално допълнително с натрошаване, като позволява висок процент на рециклируемост и оползотворяване за същите или подобни цели.

Когато скалните материали са резултат от процесите на ремонт и разрушаване на сградите, те също могат да се натрошават и да се използват като фракционен материал.

Отпадъци с кодове 17 01 02, 17 01 03, 17 01 07; 17 05 08; 17 09 04; 19 12 09 и 20 02 02
Рециклирането ще се извършва чрез Мобилно сито DOPPSTADT SM 718.

Тегло 18000 кг

Капацитет/производителност: 80м³ на час -респективно 128 тона/час

Диаметър на барабан: Ø 1800 мм

Разрешено преминаване на зърно: 100 мм

В зависимост от настройката на скалпиращата решетка може да произведе на изход фракция: +6 мм; +10 мм.

Получените фракции могат да бъдат окачествени и използвани от дружеството ни или от други юридически лица като рециклиран материал за пътно легло и долен основен пласт.

17 05 04-почва и камъни, различни от упоменатите в 17 05 03 и 17 05 06- Драгажна маса, различна от упоменатата в 17 05 05

Дейностите ще се извършват с неопасни и инертни отпадъци-скална маса, почва, камъни, чакъл, пясък-под формата на иззета драгажна маса при извършване на СМР/изкопни дейности; почистване корита на реки, дъна на езера, реки и други водоеми от наноси/. Иззетата драгажна маса и почва и камъни могат да бъдат рециклирани в случаите когато са извършени необходимите изпитвания и резултатите от изпитванията за инертност се документират с протоколи за изпитване, издадени от акредитирани лаборатории. Рециклирането ще се извършва чрез Мобилно сито DOPPSTADT SM 718. Получените фракции могат да бъдат окачествени и използвани от дружеството ни или от други юридически лица като рециклиран материал за пътно легло и долен основен пласт, почвена стабилизация, легло и засипка на кабели, легло и обратна засипка на тръбопроводи, дренажен материал, временни пътища, настилки при складови площи и спортни съоръжения, велосипедни и пешеходни алеи.

Участъците, на които се извършват дейности с опасни отпадъци, ще се оборудват и експлоатират съгласно изискванията и условията, поставени в НАРЕДБА № Н-4 от 2.06.2023 г. за условията и изискванията, на които трябва да отговарят площадките за съхраняване или третиране на отпадъци, за разполагане на съоръжения за третиране на отпадъци и за транспортиране на производствени и опасни отпадъци /Издадена от министъра на околната среда и водите, обн., ДВ, бр. 52 от 16.06.2023 г./, както и в специализираните подзаконовни нормативни актове, съответно за всеки специфичен отпадък.

На територията на площадката няма да се извършва съхраняване на повече от 50 тона опасни отпадъци в един и същ момент от време.

Приеманите отпадъци ще се събират разделно и съхраняват по подходящ начин, съгласно техния произход, вид, състав и характерни свойства.

Количествата постъпили строителни отпадъци ще се обработват за период, съобразен с капацитета и натовареността на съоръженията на площадката, като целта е да се постигне ритмичност в работата на инсталациите и тяхното оптимално натоварване.

Капацитетът на съхранение ще бъде вариращ в зависимост от нуждите на клиентите и преработвателите. При всички случаи няма да се допуска препълване на площадката с отпадъци с цел недопускане на замърсяване на околната среда и стриктно спазване на нормативната уредба. По същите съображения няма да се допуска замърсяване с отпадъци на терените извън пределите на площадката.

Генерираните в резултат на дейността на площадката отпадъци, ще се събират разделно и съхраняват по подходящ начин, съгласно техния произход, вид, състав и характерни свойства, по начин, който не възпрепятства повторното им използване, рециклирането и оползотворяването им. За да се избегне струпане на големи количества отпадъци на площадката, ще се осигури ритмичното им предаване за последващо третиране, рециклиране, оползотворяване и/или обезвреждане на основание писмено сключени договори лица, притежаващи документ по чл. 35 от ЗУО за отпадъци както следва:

За събраните и предадени за последващо третиране отпадъци ще се води отчетност и ще се предоставя информация, съгласно изискванията на ЗУО и Наредба № 1 от 04 юни 2014 г. за реда и образците, по които се предоставя информация за дейностите по отпадъците, както и реда за водене на публични регистри /обн. ДВ, бр. 51 от 20.06.2014 г., изм. и доп. .../.

На територията на площадката няма да се извършва съхраняване на повече от 50 тона опасни отпадъци в един и същ момент от време.

Няма да се съхраняват опасни вещества, надхвърлящи праговете количества на опасни вещества, посочени в Приложение 3 на Закона за опазване на околната среда.

Хидравлично масло, необходимо за работата на техническите съоръжения ще бъде налично само в резервоарите и съответните системи на багерите FIAT-HITACHI FH 200 E.3; FIAT-HITACHI FH 200 MT.3 ; HYUNDAI 210 NLC7; багер челен товарач HYUNDAI HL760-7A; мобилна ТСИ EXTEC C10 CRUSHER и мобилно сито Doppstadt SM 718 в количества съгласно техническата спецификация на всяка машина или съоръжение.

Наличните на площадката машини и съоръжения са конструирани със съответните хидравлични системи и производителя ги доставя с налични в тях хидравлични и смазочни масла и допълнителни количества от тях няма да се съхраняват на площадката. Сами по себе си машините и съоръженията в които се съдържат хидравлични и смазочни масла не представляват резервоари за съхранение на ОХВС. При необходимост от допълване или смяна, необходимите количества ще бъдат заявявани на доставчици.

Дизелово гориво няма да се съхранява на площадката. Същото ще е налично само в резервоара на багерите FIAT-HITACHI FH 200 E.3; FIAT-HITACHI FH 200 MT.3 ; HYUNDAI 210 NLC7; багер челен товарач HYUNDAI HL760-7A; мобилна ТСИ EXTEC C10 CRUSHER и мобилно сито Doppstadt SM 718 и в резервоарите на МПС обслужващи площадката. Зареждането им с дизелово гориво ще се осъществява от разположената на около един километър бензиностанция.

При последващата експлоатация на ИП, очакваните ОХВ, които ще бъдат налични на площадката са миешки и дезинфекционни препарати, служещи за хигиенизиране на общите части-включващи офис и санитарен възел. Почистващите препарати са в количество по един брой препарати за санитарна керамика и за под, както и течен сапун за ръце.

4. Схема на нова или промяна на съществуваща пътна инфраструктура.

Инвестиционното предложение не е свързано с изграждане на нова или промяна на съществуваща пътна инфраструктура.

Техническата инфраструктура и наличните пътни комуникации ще позволяват влизане и излизане на транспортни средства, както и извършването на необходимите товаро-разтоварни дейности.

5. Програма за дейностите, включително за строителство, експлоатация и фазите на закриване, възстановяване и последващо използване.

Достъпът към обекта ще се извършва от съществуваща пътна инфраструктура, без нужда от промяна и без необходимост от изграждане на нова. Не се предвижда и изграждане на нов електропровод. Електрозахранването ще се осъществява чрез съществуваща електропреносна мрежа.

Не са предвидени мащабни строителни работи. С писмо с изх. № 53-974-1-#/15.12.2023г. Община Родопи - съгласува Проект за отнемане и оползотворяване на хумусния слой на група имоти, вкл. и на имота предмет на ИП.

За изграждане на необходимата инфраструктура, покриваща изискванията за упражняване на дейността на дружеството се предвижда ново строителство, свързано с полагане на твърда настилка; вътрешни временни пътища; доставка и поставяне на преместваемо съоръжение-офис-контейнер; доставка и монтиране на електронен кантар с капацитет 60 тона; изграждане на метално хале -Ремонтна работилница за поддръжка и обслужване на съоръженията.

При обособяване на ПИ с идентификатор 53833.8.307 като площадка, освен стандартните инертни строителни материали *пясък, трошен камък, бетон*- ще се използват продукти от оползотворяване на СО. Това са отделни фракции инертни материали получени от дейностите по предварително третиране и рециклиране на селективно събраните от строителство и разрушаване неопасни строителни отпадъци, които ще се използват при изпълнение на вертикалната планировка. Металното хале ще бъде сглобяема конструкция от ферми, столици и сандвич-панели.

Предвидените СМР ще бъдат по одобрени и съгласувани от съответните инстанции проекти и ще се извършат от външни фирми в рамките на шест календарни месеца. Всички строителни работи ще са съобразени със строителните нормативни документи, актуални спрямо нашата нормативна уредба.

6. Предлагани методи за строителство.

За изграждане на необходимата инфраструктура, покриваща изискванията за упражняване на дейността на дружеството се предвижда ново строителство, свързано с полагане на твърда настилка; вътрешни временни пътища; доставка и поставяне на преместваемо съоръжение-офис-контейнер; доставка и монтиране на електронен кантар с капацитет 60 тона; изграждане на метално хале -Ремонтна работилница за поддръжка и обслужване на съоръженията.

При обособяване на ПИ с идентификатор 53833.8.307 като площадка, освен стандартните инертни строителни материали *пясък, трошен камък, бетон*- ще се използват продукти от оползотворяване на СО. Това са отделни фракции инертни материали получени от дейностите по предварително третиране и рециклиране на селективно събраните от строителство и разрушаване неопасни строителни отпадъци, които ще се използват при изпълнение на вертикалната планировка. Продуктите от оползотворяването на СО ще се използват в т.н. ниско строителство: изравняване на терена; като пълнител при дренажни работи и като общ пълнител- основа при

изграждането на твърдата настилка на площадката. Металното хале ще бъде сглобяема конструкция от ферми, столци и сандвич-панели.

Всички строителни работи ще са съобразени със строителните нормативни документи, актуални спрямо нашата нормативна уредба.

7. Доказване на необходимостта от инвестиционното предложение.

Дружеството извършва дейности подготовка за оползотворяване и материално оползотворяване/рециклиране на строителни отпадъци на площадки по чл.20, ал.1, т.1 и т.2 от Наредбата за управление на строителните отпадъци и за влагане на рециклирани строителни материали-разположени на територията на област Пловдив-Съгласно с издадено от РИОСВ Пловдив Разрешително № 09-ДО-00001061-00/23.03.2021г.

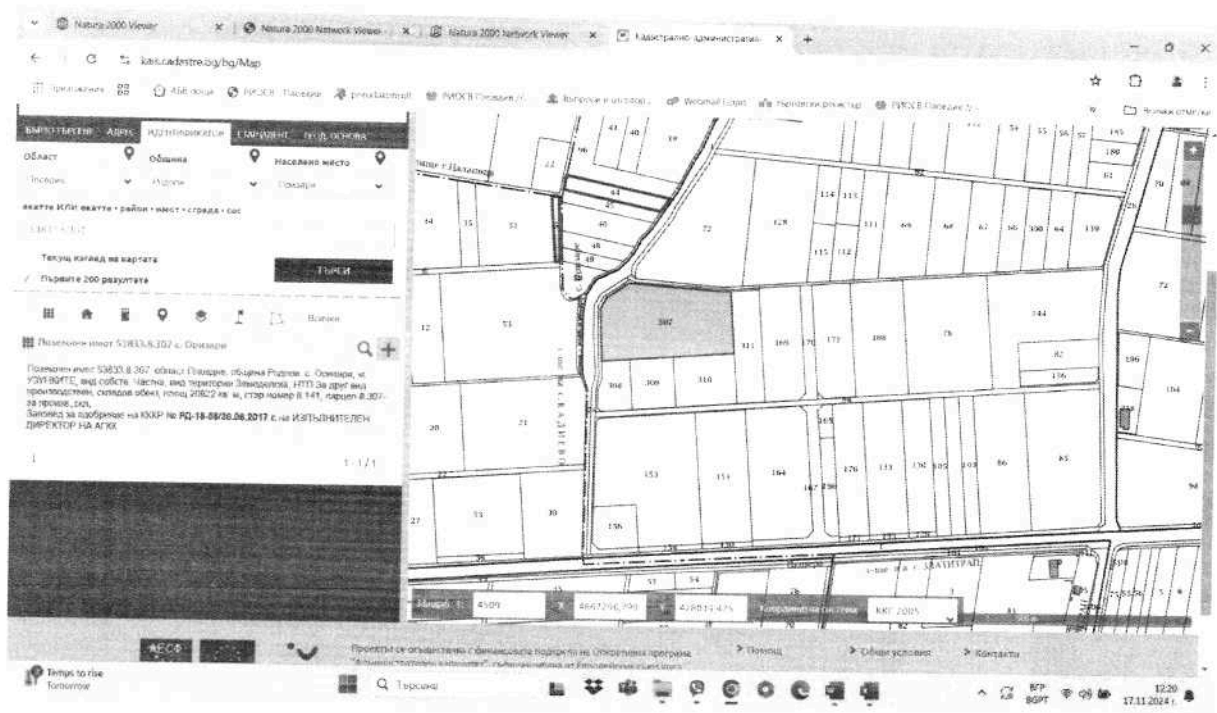
В повечето случаи технически е невъзможно генерираните СО да се подлагат на операции подготовка преди оползотворяване и рециклиране на мястото на образуване-строителния обект, което налага извозването им до площадки притежаващи необходимите разрешителни и мощности за дейности със съответните отпадъци. Във връзка с този факт Дружеството взе решение да изгради собствена площадка за подготовка за оползотворяване, рециклиране и материално оползотворяване на строителни отпадъци, като за целта наема ПИ с идентификатор 53833.8.307 разположена в област Пловдив, община Родопи, с. Оризари, м. УЗУНКИТЕ.

Инвестиционното предложение по своята същност представлява дейност по предварително третиране на СО, чрез използване на мобилни инсталации и съоръжения. То включва и материално оползотворяване на инертни строителни отпадъци чрез тяхното рециклиране и превръщането им в рециклирани строителни материали, т.е. реализацията му съдейства за постигане на целите по чл.32 от *Закона за управление на отпадъците*.

Възможно приложение на рециклираните строителни материали – при изграждане на насипи и под основни пластове в пътното строителство, временни пътища и работни площадки, за изпълнение на вертикални планировки и обратни насипи около сгради и т.н. , когато това е заложено в проекта за съответния обект.

8. План, карти и снимки, показващи границите на инвестиционното предложение, даващи информация за физическите, природните и антропогенните характеристики, както и за разположените в близост елементи от Националната екологична мрежа и най-близко разположените обекти, подлежащи на здравна защита, и отстоянията до тях.

Настоящото инвестиционно предложение „Обособяване на площадка за подготовка за оползотворяване */предварително третиране/* и рециклиране на строителни отпадъци ще се реализира в ПИ с идентификатор 53833.8.307, находящ се в област Пловдив, община Родопи, с. Оризари, м. Узунките. Площадката ще бъде с обща площ 20622 кв.м. и ще се обособи в ПИ с идентификатор 53833.8.307 с НТП – „За друг вид производствен, складов обект“ */стар номер 8.141, парцел 8.307-за произв.,скл./* Заповед за одобрение на КККР № РД-18-58/30.06.2017 г. на ИД на АГКК

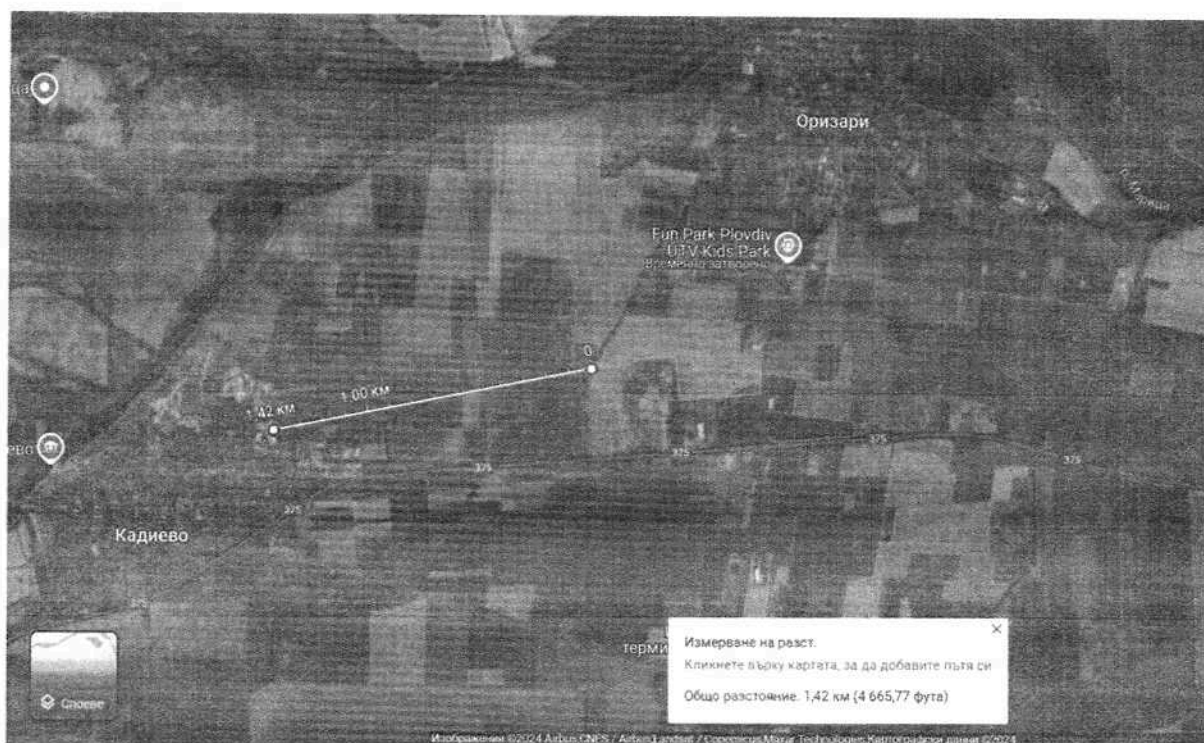
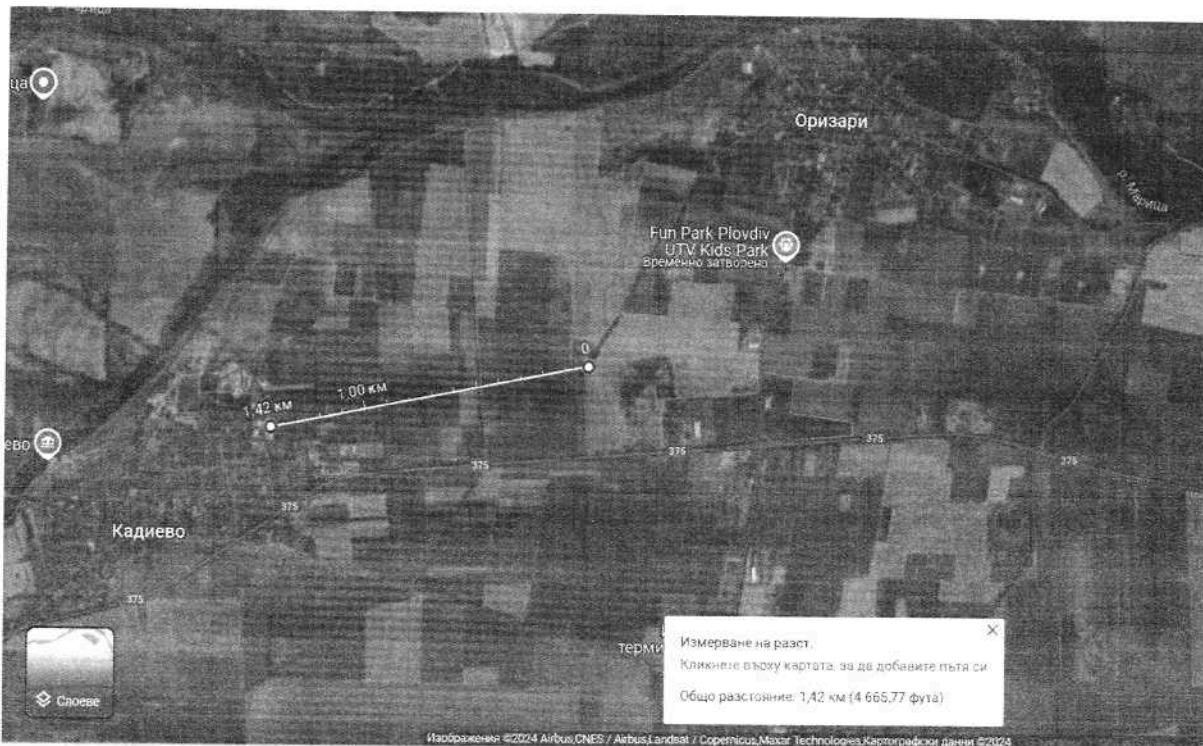


Съгласно Заповед №1432/13.09.2023г на Кмета на Община Родопи за изменение на ПУП-ПРЗ се образуват нови един от които е УПИ 8.307-за производствени и складови дейности. Определя се наин на застрояване на сгради с Н до 15.00м, свободно разположени в зоната по ограничителната линия на застрояване. Определя се устройствена зона „Пп“ с показатели определени в матрицата.



Всички дейности по реализирането и последващата експлоатация на инвестиционното предложение, ще се извършват пряко на гореупоменатия имот, без да са необходими допълнителни площи.

Територията предвидена за реализиране на ИП не засяга обекти, подлежащи на здравна защита, територии за опазване на обектите на културното наследство. Площадка, на която ще се реализира ИП е на отстояние не по-малко от 1000м от най-близко разположените *жилищни и обществени сгради в землището на с. Оризари и с. Кадиево*



Имотът не попада в границите на Защитени зони по смисъла на Закона за биологичното разнообразие /обн. ДВ бр. 77 от 09.08.2002 г., изм. ДВ бр. 98 от 27.11.2018 г./

ПИ с идентификатор 53833.8.307, върху който ще се реализира ИП, не попада в границите на защитени територии и в границите на защитени зони от мрежата НАТУРА 2000. Най-близките защитени зони от Европейската екологична мрежа „НАТУРА 2000“- са „Марица-Пловдив“ с код BG0002078- тип А – Защитена зона, съгласно Директива 2009/147/ЕО за опазване на дивите птици и „Река Марица“ с код BG0000578. Защитена зона по Директива 92/43/ЕЕС за опазване на природните местообитания и на дивата флора и фауна.

Имота предмет на ИП се намират на достатъчно отстояние от защитените зони и няма вероятност ИП да доведе до значителни трансформации, увреждане, фрагментация или намаляване на площта на местообитанията на видовете птици предмет на опазване в защитената зона, както и значително безпокойство върху същите. Предвид местоположението, характера и мащаба на инвестиционното предложение, извършената преценка за вероятната степен на отрицателно въздействие е, че не се очаква отрицателно въздействие върху Защитените зони.

Реализацията и последващата експлоатация на инвестиционното предложение е с локален характер и няма да окаже трансгранично въздействие.

9. Съществуващо земеползване по границите на площадката или трасето на инвестиционното предложение.

Цялостното изпълнение на инвестиционното предложение: „Обособяване на площадка за подготовка за оползотворяване /предварително третиране/ и рециклиране на строителни отпадъци“ ще се реализира в ПИ с идентификатор 53833.8.307, находящ се в област Пловдив, община Родопи, с. Оризари, м. Узунките, НТП: За друг вид производствен, складов обект, площ 20622 кв.м.

Имотът е собственост на „ЛУМИ“ ЕООД, ЕИК 112654635- съгласно *Нотариален акт за продажба на недвижими имоти №149, том 41, регистрация №12398, дело 9698 от 14.05.2270г., издаден от АВ службата по вписванията на гр. Пловдив. Дружеството ни сключва Договор на 01.10.2024г., с който наема цитирания имот за реализиране целите на ИП.*

При реализацията на инвестиционното предложение няма да бъдат засегнати съседните ползватели на ПИ.

10. Чувствителни територии, в т.ч. чувствителни зони, уязвими зони, защитени зони, санитарно-охранителни зони около водоизточниците и съоръженията за питейно-битово водоснабдяване и около водоизточниците на минерални води, използвани за лечебни, профилактични, питейни и хигиенни нужди и др.; Национална екологична мрежа.

Имотът, предмет на инвестиционното предложение не попада в обхвата на санитарно охранителни зони около водоизточници, не засяга съоръжения за питейно-битово водоснабдяване и не се намира около водоизточници на минерални води.

Територията предвидена за реализиране на ИП не засяга обекти, подлежащи на здравна защита, територии за опазване на обектите на културното наследство. ПИ с идентификатор 53833.8.307, върху който ще се реализира ИП, не попада в границите на защитени територии и в границите на защитени зони от мрежата НАТУРА 2000. Най-близките защитени зони от Европейската екологична мрежа „НАТУРА 2000“- са „Марица-Пловдив“ с код BG0002078- тип А – Защитена зона, съгласно Директива 2009/147/ЕО за опазване на дивите птици и „Река Марица“ с код BG0000578. Защитена

зона по Директива 92/43/ЕЕС за опазване на природните местообитания и на дивата флора и фауна.

Имота предмет на ИП се намира на достатъчно отстояние от защитените зони и няма вероятност ИП да доведе до значителни трансформации, увреждане, фрагментация или намаляване на площта на местообитанията на видовете птици предмет на опазване в защитената зона, както и значително безпокойство върху същите. Предвид местоположението, характера и мащаба на инвестиционното предложение, извършената преценка за вероятната степен на отрицателно въздействие е, че не се очаква отрицателно въздействие върху Защитените зони.

Инвестиционното предложение ще се осъществява извън границите на защитените територии, съгласно Закона за защитените територии.

Реализацията и последващата експлоатация на инвестиционното предложение е с локален характер и няма да окаже трансгранично въздействие.

11. Други дейности, свързани с инвестиционното предложение (например добив на строителни материали, нов водопровод, добив или пренасяне на енергия, жилищно строителство).

Настоящото ИП не е свързано с добив строителни материали. За осъществяването му ще се използва съществуваща пътна инфраструктура, без нужда от промяна и без необходимост от изграждане на нова.

Водоснабдяването ще се осъществи от новоизграден водопровод РЕНД Ø110 по полски път 53833.8.84.

Водата за технологични нужди-оросяване на площадката ще се осигурява от собствена мобилна цистерна-водоноска, чрез сключване на договор с лицензиран оператор. На обектите не се предвижда използването на производствени води.

Не се предвижда добив на енергия и/или изграждане на нов електропровод, т.к. електрозахранването ще се осъществява чрез съществуваща електропреносна мрежа.

За осъществяване на инвестиционното предложение ще се използва съществуваща пътна инфраструктура, без нужда от промяна и без необходимост от изграждане на нова.

Не са предвидени мащабни строителни работи. С писмо с изх. № 53-974-1-#/15.12.2023г. Община Родопи - съгласува Проект за отнемане и оползотворяване на хумусния слой на група имоти, вкл. и на имота предмет на ИП.

За изграждане на необходимата инфраструктура, покриваща изискванията за упражняване на дейността на дружеството, се предвижда СМР, свързани с полагане на твърда настилка; доставка и поставяне на преместваемо съоръжение-офис-контейнер; доставка и монтиране на електронен кантар с капацитет 60 тона; и изграждане на метално хале -Ремонтна работилница за поддръжка и обслужване на съоръженията.

12. Необходимост от други разрешителни, свързани с инвестиционното предложение.

За реализацията на инвестиционното намерение е необходимо издаване на:

- ✓ Решение за преценяване необходимостта от изготвяне на ОВОС от Директора на РИОСВ-Пловдив;

- ✓ За реализацията и последващата експлоатация на ИП е необходимо издаване на Разрешение за изменение и допълнение с добавяне на нова площадка към Разрешително за дейности с отпадъци № 09-ДО-00001061-00/23.03.2021г.

III. Местоположение на инвестиционното предложение, което може да окаже отрицателно въздействие върху нестабилните екологични характеристики на географските райони, поради което тези характеристики трябва да се вземат под внимание, и по-конкретно:

1. съществуващо и одобрено земеползване;

Инвестиционното предложение ще се реализира в землището на с. Оризари, община Родопи, област Пловдив. Земеползването в района е одобрено и за него има влязла в сила и одобрена кадастрална карта. Инвестиционното предложение има изцяло положителен ефект и няма да засегне в негативен аспект жителите на селото и съседните населени места.

2. мочурища, крайречни области, речни устия;

ПИ с идентификатор 53833.8.307, находящ се в област Пловдив, община Родопи, с. Оризари, м. Узунките, не попада в мочурища, крайречни области и речни устия, поради което не се очаква реализацията на ИП да окаже негативно влияние върху тези водни обекти и свързаните с тях влажни зони.

3. крайбрежни зони и морска околна среда;

ПИ с идентификатор 53833.8.307, находящ се в област Пловдив, община Родопи, с. Оризари, м. Узунките - предмет на инвестиционното предложение се намира в Горнотракийската низина на надморска височина 173 м. и не засяга крайбрежни зони и морска среда.

4. планински и горски райони;

ПИ с идентификатор 53833.8.307, в който се предвижда да се реализира инвестиционното предложение се намират в равнинен район. В границите му липсва дървесна растителност, представляваща гора по смисъла на Закона за горите и не засяга планински и гористи местности.

5. защитени със закон територии;

Имотът, предмет на инвестиционното предложение не попада в границите на защитени територии по смисъла на Закона за защитените територии, или в други защитени със закон територии.

6. засегнати елементи от Националната екологична мрежа;

ПИ с идентификатор 53833.8.307, находящ се в област Пловдив, община Родопи, с. Оризари, м. Узунките-не попада в границите на Защитени зони по смисъла на Закона за биологичното разнообразие /обн. ДВ бр. 77 от 09.08.2002 г., изм. ДВ бр. 98 от 27.11.2018 г./ от мрежата „НАТУРА 2000“. Няма вероятност инвестиционното предложение да доведе до пряко унищожаване или увреждане на природни местообитания и местообитания на видове, предмет на опазване в най-близката защитена зона: „Река Марица“ с код BG0000578. Защитена зона по Директива 92/43/ЕЕС за опазване на природните местообитания и на дивата флора и фауна, която

припокрива „Марица-Пловдив” с код BG0002078- тип А – Защитена зона, съгласно Директива 2009/147/ЕО за опазване на дивите птици.

Имотът се намира на значително разстояние от границите и, поради което не се очаква реализацията на инвестиционното предложение да окаже негативно влияние върху предмета на опазване в защитената зона.

7. ландшафт и обекти с историческа, културна или археологическа стойност;

Ландшафтът в района на инвестиционното предложение е земеделски. В границите на имота и в близост до него липсват обекти с историческа, културна или археологическа стойност.

8. територии и/или зони и обекти със специфичен санитарен статут или подлежащи на здравна защита.

Засегнатата от инвестиционното предложение територия и района около нея не представлява обект със специфичен санитарен статут или подлежаща на здравна защита.

IV. Тип и характеристики на потенциалното въздействие върху околната среда, като се вземат предвид вероятните значителни последици за околната среда вследствие на реализацията на инвестиционното предложение:

1. Въздействие върху населението и човешкото здраве, материалните активи, културното наследство, въздуха, водата, почвата, земните недра, ландшафта, климата, биологичното разнообразие и неговите елементи и защитените територии.

биологичното разнообразие и неговите елементи и защитените територии.

Въздействие върху населението и човешкото здраве - непряко, среднотрайно, временно, отрицателно

Териториалният обхват на въздействието е ограничен само в рамките на разглеждания имот.

Характерът на инвестиционното предложение не предполага отрицателно въздействие върху населението на с. Оризари и близките населени места и здравето на хората.

Имайки предвид, че инвестиционното предложение ще се осъществи на площадка отговарящи на всички нормативни изисквания и че при реализацията му не се предвижда отделянето на отпадъчни газове и отпадъчни води, а отпадъците ще се управляват, съгласно всички нормативни изисквания, не се очаква отрицателно въздействие върху населението и компонентите на околната среда.

Въздействието е единствено по отношение на работещите –персонала обслужващ дейностите на площадките. При реализация на инвестиционното предложение е необходимо прилагането на всички мерки за намаляване риска от въздействие върху персонала, вкл. всички работници да бъдат инструктирани в предварително разработени процедури за безопасна работа, в които се регламентират рисковете за здравето, както и да се спазват изискванията за лична защита и хигиенни норми.

Въздействие върху материалните активи

По отношение на използваните пътища за достъп до площадките- въздействието е пряко, среднотрайно, временно, отрицателно;

Реализацията на ИП обуславя увеличаване на материалните активи на територията на обекта. В тази връзка въздействието върху материалните активи от реализацията на ИП, би следвало да се оцени като пряко, среднотрайно, временно, положително (строителните отпадъци няма да бъдат депонирани, а получените рециклирани строителни материали ще заместят на пазара строителни материали, получени вследствие на добив на подземни богатства, т.е. ще се спести използването на невъзстановими природни ресурси);

Въздействие върху културното наследство

Местоположението и характерът на ИП не предполагат въздействие върху обекти с историческа, културна или археологическа стойност.

ВЪЗДЕЙСТВИЕ ВЪРХУ АТМОСФЕРЕН ВЪЗДУХ

Очаква се въздействието върху атмосферния въздух да бъде-пряко, краткотрайно, временно, отрицателно.

Влияние върху чистотата на въздуха ще оказват отделените емисии от изгорели газове от транспортната техника, но това въздействие ще е само на територията на площадката и ще има епизодичен характер.

Както по време на монтажните дейности, така и при експлоатацията на площадката ще се формират прахови емисии от транспортните средства обслужващи дейността, но то ще бъдат локализирани само в рамките на участъка.

Очаква се генериране на неорганизираните емисии на прах при разтоварването на получаваните строителни отпадъци, натрошаването им и товаренето на рециклираните строителни материали. Мерките, които възложителят ще предприеме са:

-ще се използват специализирани тежкотоварни автомобили-гондоли със защитни покривала на товарите;

-преди напускане на площадката гумите на същите подлежат на измиване;

-периодично ще се извършва и оросяване с воднооска на вътрешните пътища и площите за съхранение на СО, както и тези за съхранение и товарене на готовата продукция (рециклирани строителни материали);

-при сухо и топло време може да се прилага и допълнителна мярка – оросяване на куповете СО (преди натрошаване) и рециклирани строителни материали (преди натоварване и транспортиране);

Очаква се генериране на шум в околната среда при трошенето на строителните отпадъци, чието еквивалентно ниво на границата на промишлената площадка да е под граничните стойности на показателите за шум в околната среда 70 dB(A) за производствено-складови територии и зони (съгласно чл.5 на Наредба № 6 от 26.06.2006 г. за показателите за шум в околната среда, отчитащи степента на дискомфорт през различните части на денонощието, граничните стойности на показателите за шум в околната среда, методите за оценка на стойностите на показателите за шум и на вредните ефекти от шума върху здравето на населението).

Всички съоръжения, работещи на открито ще отговарят на изискванията на Наредбата за съществените изисквания и оценяване съответствието на машини и съоръжения, които работят на открито, по отношение на шума, излъчван от тях във въздуха (*Приета с ПМС № 22 от 29.01.2004 г., Обн. ДВ. бр.11 от 10 Февруари 2004г., ...посл. изм. и доп. ДВ. бр.87 от 31 Октомври 2017г.*).

Не се предвижда отделяне на вредни емисии в атмосферния въздух. На площадката за предварително третиране на отпадъци не се предвижда експлоатация на горивен или друг неподвижен източник на емисии в атмосферния въздух.

ВЪЗДЕЙСТВИЕ ВЪРХУ ВОДИ И ПОЧВИ

Повърхностни и подземни води

Мобилните съоръжения ще се позиционират върху бетонирана площадка, където ще се извършват дейности с отпадъци. Неопасните отпадъците ще се обработват само механично - без промяна на състава им.

Опасните отпадъци ще се събират и съхраняват в закрито помещение, в подходящи съдове, изработени от материали, които не взаимодействат с отпадъците и ще са разположени върху бетонирани под. На територията на площадката ще са налични необходимо количество сорбенти, които ще се използват при евентуални разливи.

На обекта не се предвижда използването на производствени води. За персонала са осигурени фургон -офис контейнер.

Няма да се формират замърсени дъждовни отпадъчни води-всички дейности с отпадъците ще се извършват на бетонирана площадка, а опасните отпадъци ще се съхраняват на закрито върху непроницаем под. Дейността не е свързана с употреба на химични вещества и смеси и няма да се съхраняват опасни химични вещества и смеси на открито.

Не се очаква изтичане на вещества в почвите и от там в подземните води. Не се очаква смитиране на вещества, в т.ч. приоритетни и/или опасни, при които се осъществява или е възможен контакт с почва и/или вода.

Имотът, предмет на инвестиционното предложение не попада в обхвата на санитарно охранителни зони около водоизточници, не засяга съоръжения за питейно-битово водоснабдяване и не се намира около водоизточници на минерални води

Почви

При реализация на инвестиционното предложение не се предвижда негативно въздействие върху почвите в района. Съхраняваните отпадъци нямат контакт с почви.

ВЪЗДЕЙСТВИЕ ВЪРХУ ЗЕМНИТЕ НЕДРА

Не се очаква въздействие (По смисъла на Закона за подземните богатства, § 1, т.6 от Допълнителните разпоредби, „земни недра“ са достъпните за човешката дейност части на земната кора (литосферата));

ВЪЗДЕЙСТВИЕ ВЪРХУ ЛАНДШАФТА

Изграждане на обекта не е свързана с дейности, оказващи отрицателно въздействие върху ландшафта в района.

ВЪЗДЕЙСТВИЕ ВЪРХУ БИОЛОГИЧНОТО РАЗНООБРАЗИЕ И НЕГОВИТЕ ЕЛЕМЕНТИ

Местоположението и характера на ИП не предполагат въздействие върху биологичното разнообразие и неговите елементи

ВЪЗДЕЙСТВИЕ ВЪРХУ ЗАЩИТЕНИ ТЕРИТОРИИ

Имотът не попада в границите на защитени територии по смисъла на Закона за защитените територии, поради което не се очаква въздействие върху този компонент.

При спазване на одобрените проекти и законови изисквания не се очаква отрицателно въздействие върху компонентите на околната среда - атмосферен въздух, води, почвата, земни недра, ландшафт, климат, биоразнообразие и неговите елементи.

2. Въздействие върху елементи от Националната екологична мрежа, включително на разположените в близост до инвестиционното предложение.

ПИ с идентификатор 53833.8.307, върху който ще се реализира ИП, не попада в границите на защитени територии и в границите на защитени зони от мрежата НАТУРА 2000. Най-близките защитени зони от Европейската екологична мрежа „НАТУРА 2000“ - са „Марица-Пловдив“ с код BG0002078- тип А – Защитена зона, съгласно Директива 2009/147/ЕО за опазване на дивите птици и „Река Марица“ с код BG0000578. Защитена зона по Директива 92/43/ЕЕС за опазване на природните местообитания и на дивата флора и фауна.

Имота предмет на ИП се намират на достатъчно отстояние от защитените зони и няма вероятност ИП да доведе до значителни трансформации, увреждане, фрагментация или намаляване на площта на местообитанията на видовете птици предмет на опазване в защитената зона, както и значително безпокойство върху същите. Предвид местоположението, характера и мащаба на инвестиционното предложение, извършената преценка за вероятната степен на отрицателно въздействие е, че не се очаква отрицателно въздействие върху Защитените зони.

3. Очакваните последици, произтичащи от уязвимостта на инвестиционното предложение от риск от големи аварии и/или бедствия.

Работните проекти, както и експлоатацията на обекта ще бъдат изпълнени по всички нормативни изисквания и бъдещия обект няма да доведе до замърсяване компонентите на околната среда.

При спазване на необходимите норми на проектиране и нормативни изисквания, риск от аварии, бедствия и инциденти в околната среда няма да има.

4. Вид и естество на въздействието (пряко, непряко, вторично, кумулативно, краткотрайно, средно- и дълготрайно, постоянно и временно, положително и отрицателно).

При спазване на законовите изисквания и мерки, експлоатацията на обекта не се очаква да окаже отрицателно въздействието върху компонентите на околната среда. Генерираните отпадъци ще се третират съгласно изискванията на ЗУО, поради което не се очаква да окажат отрицателно въздействие върху компонентите на околната среда. Като цяло въздействието от експлоатацията на обекта може да се оцени предварително като, незначително, без кумулативно действие и локално в само района на имота, в който ще се реализира инвестиционното предложение.

Компоненти и фактори на околната среда	Пряко въздействие	Непряко въздействие	Вторично въздействие	Кумулативен ефект	Краткотрайно въздействие	Средно трайно	Дълготрайно въздействие	Постоянно въздействие	Временно въздействие	Положително въздействие	Отрицателно въздействие	Без въздействие
1. Здраве на												
-населението												X
-работниците		X				X			X		X	
2. Атмосфера и атмосферен въздух	X				X				X		X	
3. Води												
-повърхн. води												X
-подземни води												X
4. Почви и земенолзване												X
5. Земни недра и минерално разнообразие												X
6. Ландшафт												X
7. Защитени територии и паметници на културата												X
8. Биологично разнообразие												
-флора												X
-фауна												X
9. Твърди отпадъци										X		
10. Рискови енергийни източници												X
11. Шум												X

5. Степен и пространствен обхват на въздействието - географски район; засегнато население; населени места (наименование, вид - град, село, курортно селище, брой на населението, което е вероятно да бъде засегнато, и др.).

Потенциалните въздействия могат да се оценят, като:

- Въздействия с малък териториален обхват – не се очакват
- Въздействия с локален характер – не се очакват
- Въздействия върху засегнато население – не се очакват
- Трансгранични въздействия – не се очакват

Инвестиционното предложение ще се реализира в Горнотракийската низина, землище на с. Оризари, м. Узунките, община Родопи. Предвид характера и мащаба на инвестиционното предложение, реализацията му има локален обхват и не се очаква да засегне в негативен аспект населението на с. Оризари и близките населени места в община Родопи.

Имайки предвид същността на инвестиционното предложение, разстоянието до най-близките жилищни сгради и местоположението на площадката на инвестиционното

предложение, при реализацията не се очаква отрицателно въздействие върху здравето на хората и компонентите на околната среда.

6. Вероятност, интензивност, комплексност на въздействието.

Вероятността и интензивността на въздействията върху компонентите на околната среда се очакват да бъдат следните:

- върху населението и човешкото здраве – средна вероятност, ниска интензивност;
- върху материалните активи – средна вероятност, средна интензивност;
- върху културното наследство – не се очаква въздействие;
- върху въздуха – висока вероятност, средна интензивност;
- върху водата – не се очаква въздействие на подземните и повърхностните води
- върху почвата – не се очаква въздействие;
- върху земните недра – не се очаква въздействие;
- върху ландшафта – не се очаква въздействие;
- върху климата – не се очаква въздействие;
- върху биологичното разнообразие и неговите елементи – средна вероятност, ниска интензивност;
- върху защитените територии - не се очаква въздействие.

При реализацията на инвестиционното предложение може да се очаква частично комплексно въздействие, определено от вероятността и интензивността на въздействие върху част от компонентите на околната среда, както е представено по-горе.

Местоположението и дейностите заложи в ИП не предполагат въздействие върху населението и човешкото здраве, атмосферния въздух, ландшафта, биологичното разнообразие, Националната екологична мрежа и обектите с историческа, културна и археологическа стойност.

7. Очакваното настъпване, продължителността, честотата и обратимостта на въздействието.

При спазване на условията и мерките в издадените от компетентните органи разрешения и на екологичното законодателство, не се очаква отрицателно въздействие от реализацията на инвестиционното предложение.

Въздействието върху материалните активи ще настъпи след реализиране на обекта, ще бъде дълготрайно и обратимо.

Отрицателно въздействие върху здравето на хората и компонентите на околната среда е възможно единствено при аварийни ситуации. Минимизирането на ефекта е

гарантирано от прилагането на мерки за минимизиране и недопускане на негативни въздействия. Минимизиране на въздействията може да се постигне и чрез периодичното инструктиране на персонала, периодична проверка на квалификация, отговорност и задължения на всяко лице чрез симулиране на аварийни ситуации.

Продължителност – не се очаква

Честота – постоянно – не се очакват негативни въздействия; кратковременно – при аварийна ситуация.

Обратимост на въздействието може да се постигне, като се спазват нормативните условия и мерките за безопасност.

Местоположението и дейностите заложи в ИП не предполагат въздействие върху атмосферния въздух, повърхностните води, ландшафта, биологичното разнообразие, Националната екологична мрежа и обектите с историческа, културна и археологическа стойност.

8. Комбинирането с въздействия на други съществуващи и/или одобрени инвестиционни предложения.

Имотът, предмет на инвестиционното предложение не попада в обхвата на санитарно охранителни зони около водоизточници, не засяга съоръжения за питейно-битово водоснабдяване и не се намира около водоизточници на минерални води.

9. Възможността за ефективно намаляване на въздействията.

Прилагане на предвидените мерки за ограничаване на въздействието

При реализацията на инвестиционното предложение възможността за ефективно намаляване на въздействията се разглежда в контекста на прилагането на мерките, описани в раздел IV, т.11.

10. Трансграничен характер на въздействието.

Предвид местоположението, характера и мащаба на инвестиционното предложение, не се очакват трансгранични въздействия, както по време на строителството, така и по време на експлоатацията му.

11. Мерки, които е необходимо да се включат в инвестиционното предложение, свързани с избягване, предотвратяване, намаляване или компенсиране на предполагаемите значителни отрицателни въздействия върху околната среда и човешкото здраве.

За намаляване на вероятните отрицателни въздействия се предвиждат следните мерки:

- Стриктно спазване на изискванията и процедурите, предвидени в екологичното законодателство;
- Задължително изпълнение на ограничителните мерки в разрешенията, издадени от компетентните органи;
- Минимизиране на източниците на въздействие върху околната среда;
- Използване на най-добрите технологии и практики при проектирането, строителството и експлоатацията на обекта.
- Осигуряване необходимото озеленяване на незастроената част от имота;

Основното предполагаемо отрицателно въздействие върху околната среда се очаква да бъде генерирането на неорганизираните емисии на прах при транспортирането и разтоварването на инертните строителни отпадъци, натрошаването им и товаренето на рециклираните строителни материали. Мерките за избягване, предотвратяване, намаляване и компенсиране на въздействието са следните:

- използване на превозни средства със защитни покривала на товарите;
- измиване гумите на превозни средства преди напускане на строителния обект;
- периодично оросяване на вътрешните пътища и площадките/местата на които се извършват дейностите със СО, чрез мобилните съоръжения;

-периодично оросяване на куповете СО (преди натрошаването им) и рециклирани строителни материали (преди натоварването им с цел транспортиране до съответният клиент) в топлите и сухи месеци;

-трафикът на товарните коли да се планира по-начин, позволяващ най-малко неблагоприятно въздействие на изгорелите газове от ДВГ и опасности от злополуки;

Относно генерирането на шум в околната среда при трошенето на строителните отпадъци, мерките за намаляване на въздействието включват:

-поддържане на използваната инсталация в добро техническо състояние, съгласно предписанията на производителя;

-всички съоръжения, работещи на открито ще отговарят на изискванията на Наредба за съществените изисквания и оценяване съответствието на машини и съоръжения, които работят на открито, по отношение на шума, излъчван от тях във въздуха (*Приета с ПМС № 22 от 29.01.2004 г., Обн. ДВ. бр.11 от 10 Февруари 2004г., ...посл. изм. и доп. ДВ. бр.87 от 31 Октомври 2017г.*)

Относно здравословните и безопасни условия на труд и намаляване отрицателни въздействия върху човешкото здраве.

-Първоначален и периодичен инструктажи по безопасна работа и спазване на безопасни условия на труд;

-Спазване на инструкциите за безопасна работа на площадката;

-Ограничаване достъпа на работещите до контейнерите са съхранение на опасните отпадъци ;

-Следене за недопускане разливи на масла и нефтопродукти, вкл. и проверки за непронпускливост на бетонираната площадка

-Почистване на събирателните-отводнителни канали и утайтелната шахта за улавянето на твърдите/прахови частици

-Спазване на поставените условия в издаденото решение за преценка необходимост от ОВОС и решение по реда на ЗУО

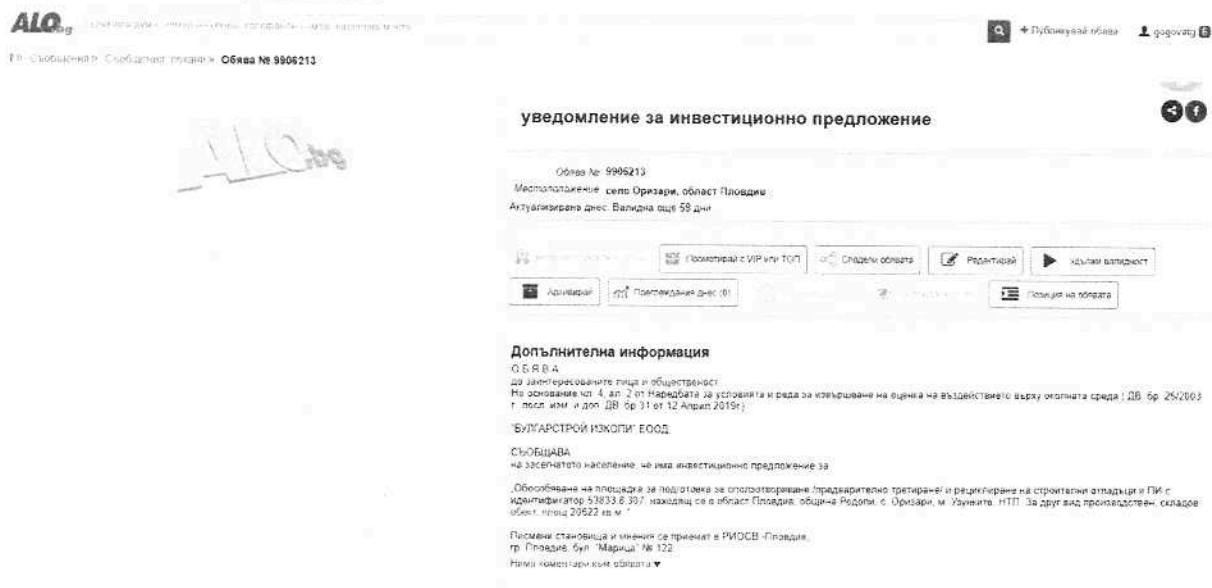
По време на закриване:

-Демонтиране на оборудването, почистване и привеждане на площадката на инвестиционното предложение във вид подходящ за последващо ползване

V. Обществен интерес към инвестиционното предложение.

Не са постъпвали възражение срещу така заявеното инвестиционно предложение. В съответствие с изискванията на чл. 4 ал.2 от Наредбата за условията и реда за извършване на ОВОС, едновременно с уведомяването на РИОСВ – Пловдив възложителят е информирал писмено и засегнатата общественост, чрез публикуване в средствата за масово осведомяване на лик:

<https://www.alo.bg/9906213>



The screenshot shows the ALO portal interface for a public notice. The notice title is "уведомление за инвестиционно предложение" (notice of investment proposal). The notice number is 9906213. The location is "село Орязари, област Пловдив" (village of Orizari, Plovdiv region). The notice is valid for 58 days. The portal includes a search bar, a user profile, and various navigation buttons like "Администратор", "Последен ден", "Спаделен обект", "Редакция", "Идентификация", and "Позиция на обекта". Below the notice details, there is a section for "Допълнителна информация" (Additional information) which includes details about the investor (O.B.V.A.), the project location (Plot 20522), and the public consultation process.

Дата:06.12.2024г.

Уведомител: