

Приложение № 6 към чл. 6, ал. 1 от Наредбата за условията и реда за извършване на оценка на въздействието върху околната среда

ДО

ДИРЕКТОРА НА

РИОСВ

ГР. ПЛОВДИВ

МИНИСТЕРСТВО НА ОКОЛНАТА СРЕДА И ВОДИТЕ
РЕГИОНАЛНА ИНСПЕКЦИЯ
ВХ. № ОВОС-2261-4
28.11 2024 г.
ПЛОВДИВ

ИСКАНЕ

за преценяване на необходимостта от извършване на оценка на въздействието върху околната среда (ОВОС)

от "ИЛИЕВ ИНСТ" ООД,

УВАЖАЕМИ Г-Н ДИРЕКТОР,

Моля да ми бъде издадено решение за преценяване на необходимостта от извършване на ОВОС за инвестиционно предложение:

„Промяна на предназначението, преустройство и реконструкция на съществуващи сгради с идентификатори (И.Д.) 36498.502.345.62.1 и 36498.502.345.14 по КККР на гр. Карлово на

**Информация за преценяване на необходимостта от ОВОС
за инвестиционно предложение:**

„Промяна на предназначението, преустройство и реконструкция на съществуващи сгради с идентификатори (И.Д.) 36498.502.345.62.1 и 36498.502.345.14 по КККР на гр. Карлово на обект за производство на суровосухени колбаси и месни консерви.“



НОЕМВРИ 2024 Г

Приложение № 2 към чл. 6 от Наредбата за условията и реда за извършване на оценка на въздействието върху околната среда

I. Информация за контакт с възложителя:

1. Име, постоянен адрес, търговско наименование и седалище.

„ИЛИЕВ ИНСТ“ ООД,

II. Резюме на инвестиционното предложение:

1. Характеристики на инвестиционното предложение:

Инвестиционното предложение е за преустройство на съществуващи сгради с ПИ 36498.502.345.14 и 36498.502.345.62.1 в обект за производство на сурово-сушени колбаси и месни консерви. Към настоящият момент за преустройството на двете сгради има стартирани две отделни процедури по реда на Глава Шеста от ЗООС, със следните входящи номера:

- За ПИ 36498.502.345.14 – ОВОС – 2262-1/22.10.2024 г, с възложител по процедурата Стоян Абрашев – собственик на сградата;
- За ПИ 36498.502.345.62.1 - ОВОС – 2261-1/22.10.2024 г, с възложител по процедурата „Илиев Инст“ – собственик на сградата;

Планираното преустройство на двете сгради касае последващата реализация на един общ обект в който да се осъществява производство на сурово-сушени колбаси и месни консерви и наличието на Договор за наем с който Стоян Абрашев, предоставя за ползване имот - 36498.502.345.14 на „ИЛИЕВ ИНСТ“ ООД, моля двете процедури да бъдат обединени, а за Възложител по инвестиционното предложение да се счита единствено „ИЛИЕВ ИНСТ“ ООД.

а) размер, засегната площ, параметри, мащабност, обем, производителност, обхват, оформление на инвестиционното предложение в неговата цялост;

С настоящото инвестиционно предложение се цели промяна предназначението на съществуващ обект (магазин за месо и транжорна) и привеждането му в съответствие със санитарно-хигиенните изисквания за функциониране на „Обект за производство на

Приложение № 2 към чл. 6 от Наредбата за условията и реда за извършване на оценка на въздействието върху околната среда

сурово-сушени колбаси и месни консерви от охладено или замразено месо – трупно говеждо и свинско месо и месни разфасовки едрова опаковка-охладени или замразени“, доставени от регистрирани местни доставчици и производители.

Обектите на ИП се намират в УПИ I - пазар, кв. 77 по устройствения план на, гр. Карлово, ПИ с идентификатор 36498.502.345 по КККР на гр. Карлово, общ. Карлово, обл. Пловдив. Идентификаторите на съществуващите сгради са 36498.502.345.14 и 36498.502.345.62.1 - разположени са в западната част на търговски комплекс от едноетажни сгради.

Към настоящия момент има разположени два входа по западната фасада, два по северната и по един вход на източната и южната фасади. За нуждите на новото предназначение те ще бъдат запазени, като не се предвижда изграждане на нови. Достъпът до сградите е осигурен от ул. „Дъбенско шосе“.

С реализацията на преустройството се планира функционално да се обособят производствена зона с работни помещения и хладилни камери, санитарно-битови помещения и стая за почивка на персонала. С настоящата промяна на предназначението не се налага преустройство на носещи елементи и съществуващи стени. Предвижда се изграждане на леки преградни стени от гипсокартон, чрез които да се обособят помещения, необходими за нуждите на новата функция. Подът на съществуващите помещения е покрит с гранитогрес и шлайфан бетон, които се запазват. Стените са изпълнени с гипсова шпакловка и латекс, с изключение на санитарното помещение, където са покрити с фаянс. В зоните за производство на месни заготовки се предвижда облицовка по стените с фаянс на височина 1,80 м от готов под. Планира се съществуващият окачен таван да се запази. Архитектурното решение касае единствено функционалната организация на обекта и неговото технологично оборудване.

За нуждите на новата функция са необходими промени по електрическата инсталация на сградата, както и по водопроводната и канализационна инсталации.

Планира се в ново обособените помещения да се извършва:

- ◆ Производство на сурово-сушени колбаси;
- ◆ Производство на месни консерви;

Планираният капацитет, на дневна база, за преработка на охладено трупно месо и месни разфасовки - едрова опаковка, са:

- ◆ охладено говеждо месо на четвъртинки – до 100 кг на ден
- ◆ охладено свинско месо на половинки - до 50 кг на ден или
- ◆ месни разфасовки едрова опаковка /охладени или замразени/ – до 50 кг на ден.

б) взаимовръзка и кумулиране с други съществуващи и/или одобрени инвестиционни предложения;

Планираното инвестиционното предложение ще се реализира на територията на съществуващи сгради с идентификатори 36498.502.345.14 и 36498.502.345.62.1 и няма

Приложение № 2 към чл. 6 от Наредбата за условията и реда за извършване на оценка на въздействието върху околната среда

връзка с други съществуващи и одобрени с устройствен или друг план дейности в обхвата на въздействието му.

Не се очаква кумулиране на въздействието, от реализацията на предвиденото преустройство за производствената дейност, с други съществуващи дейности.

в) използване на природни ресурси по време на строителството и експлоатацията на земните недра, почвите, водите и на биологичното разнообразие;

По време на строително-монтажните дейности ще се използват материали, отговарящи на изискванията за този тип дейност, закупени от търговската мрежа.

Подът на обекта да бъде от покритие, разрешено за хранителната промишленост, с необходимата гладкост, мазниноустойчивост и възможност за влажно почистване и дезинфекция. Стените в работните помещения, подготвителните, санитарните възли, както и над кътовете за разфасовка да бъдат изпълнени от миещи материали на височина Н=1,80 м от пода или от друго стенно покритие, разрешено за хранителната промишленост. Таваните да се измажат с боя с антиплесенна добавка. Подът на хладилната камера да е от специален хладилен панел.

Водоснабдяването на обекта ще е съгласно договор с „ВиК“ ЕООД. За нуждите на дружеството се използва вода отговаряща на изискванията на Наредба № 9 от 2001 г. за качеството на водата, предназначена за питейно-битови цели (ДВ, бр. 30 от 2001 г.).

г) генериране на отпадъци - видове, количества и начин на третиране, и отпадъчни води;

По време на строителството се очаква генериране на следните строителни отпадъци:

Смесени отпадъци от СМР. Отпадъците ще се образуват при изграждане на отделните помещения в обекта. Отпадъкът ще се предава приоритетно за оползотворяване.

Смесени битови отпадъци. Те ще се образуват от битовата дейност на работниците.

По време на експлоатационния период се очаква генериране на:

Отпадъци от опаковки (хартиени и пластмасови, стъклени и метални) – отпадъците ще се образуват от разопаковане на стоки и/или при дефект в опаковките.

Смесени битови отпадъци. Те ще се образуват от битовата дейност на работниците.

СЖП-III категория. Всички отпадни продукти от производството се поставят в полиетиленови пликкове, след което се подават за хладилно съхранение при -18°C в предвидения за целта нискотемпературен хладилен шкаф, и периодично се предават на предприятието за преработка на СЖП или се предават за обезвреждане в екарисаж съгласно Закона за управление на отпадъците и Закона за ветеринарно-медицинската дейност;

Приложение № 2 към чл. 6 от Наредбата за условията и реда за извършване на оценка на въздействието върху околната среда

Всички генерирани отпадъци ще бъдат класифицирани по надлежния ред съгласно ЗУО и Наредба № 2 от 23 юли 2014 г. за класификация на отпадъците (обн. ДВ. бр.66 от 8 Август 2014 г.). Всички отпадъци, образувани по време на строителството, ще се предават за последващо транспортиране и третиране на лица, притежаващи документ съгласно чл. 35 от ЗУО.

При управление на отпадъците, ще се спазват всички законови изисквания. Потокът на отпадъците ще се организира така, че същите да се отделят веднага след генерирането им. За отпадъците ще се поставят подходящи съдове за съхранение и последващо безопасно изнасяне от територията на обекта.

д) замърсяване и вредно въздействие; дискомфорт на околната среда;

Въздействие върху води

След реализиране на ИП ще се използва вода, съгласно договор с оператора "Водоснабдяване и канализация" ЕООД гр. Пловдив - район Карлово. За нуждите на дружеството е необходими водата да отговаря на изискванията на Наредба № 9 от 2001 г. за качеството на водата, предназначена за питейно-битови цели (ДВ, бр. 30 от 2001 г., посл. изм. и доп. ДВ. бр.43 от 16 май 2023г.).

Основен прилагач документ при извършване прегледа на натиска върху повърхностните и подземните води е Ръководство № 3 Анализ на натиска и въздействията от обща стратегия за изпълнение на РДВ, за прилагане на концептуална аналитична рамка на модела „Движещи сили – Натиск – Състояние – Въздействие – Отговор” (ДНСВО). Анализът е основан на причинно-следствените връзки и взаимодействието между обществото, неговата стопанска дейност и околната среда. Той се базира на разбирането, че хората чрез своята антропогенна дейност упражняват натиск върху повърхностните и подземните води, като по този начин въздействат върху състоянието им по отношение на качеството и количеството им. Основните видове натиск върху повърхностните и подземни води са свързани с водоползване (хидроморфологичен натиск) и заустване на непречистени отпадъчни води (точков източник на замърсяване).

Заустването на отпадъчните води ще бъде в градската канализационна мрежа на база на сключен договор с "Водоснабдяване и канализация" ЕООД гр. Пловдив. Преди заустването в канализационната мрежа отпадъчните води от мивките ще преминават през мазниноуловител.

След реализацията на инвестиционното предложение, при стриктното спазване на условията в договора с "Водоснабдяване и канализация" ЕООД гр. Пловдив, не се очаква значителен натиск върху подземни и повърхностни води.

Въздействие върху почви

Реализацията на настоящото инвестиционно предложение е свързана с извършване на преустройство на съществуващи сгради. При извършване на преустройството не се налага промяна на носещи конструктивни елементи и съществуващи стени, реализацията не засяга носещи хоризонтални и вертикални елементи.

Приложение № 2 към чл. 6 от Наредбата за условията и реда за извършване на оценка на въздействието върху околната среда

Въздействие върху почвите от реализацията на инвестиционното предложение не се очаква.

Въздействие върху биоразнообразието

За реализиране на настоящото ИП не е необходимо да се усвояват нови територии. Реализацията на намерението не е свързана с извършване на мащабни строителни дейности. Предвид факта, че обекта на ИП е разположен в града, се наблюдават видове свикнали и адаптирани към човешкото присъствие. С настоящото инвестиционно предложение не се налага използване на нови територии, респективно няма да се наблюдава унищожаване на местообитания. Предвидените дейности и местоположението на обекта не предполагат безпокоене на дивите животни.

Въздействие върху атмосферния въздух

Не се очаква реализирането на инвестиционното предложение да окаже негативно влияние върху качеството на атмосферния въздух в района.

Нормално за този вид дейност биха могли да се очакват неорганизиран емисии от прахови частици от движението на превозни средства по време на извършване на строително-монтажните работи, които ще се преустановят след приключване на дейността.

Реализацията на инвестиционното предложение не предполага въздействието върху този компонент да се завиши значително спрямо състоянието към настоящият момент.

Въздействие върху населението и човешкото здраве

Здравен риск от реализацията на инвестиционното предложение ще съществува само в периода на строително-монтажните дейности и ще касае само работещите на обекта. Временните и краткотрайни въздействия върху здравето им ще са в резултат на:

- шум, вибрации, краткотрайно замърсяване на въздуха с прахови частици и отработени газове от бензинови и дизелови двигатели;
- риск от падания, травми и злополуки при неспазване на Наредба № 2 за безопасни и здравословни условия на труд при СМР от 1994 г.

Използването на лични предпазни средства, спазването на режими на труд и почивка ще доведат до намаляване на риска.

Не се предполага въздействие върху комфорта на населението в гр. Карлово. Въздействие от реализиране на ИП, след въвеждането му в експлоатация върху населението и човешкото здраве, не се очаква.

Въздействие върху ландшафт

С настоящото инвестиционно предложение ще се извърши преустройство на вече съществуваща сграда, в имот на Възложителя. Реализацията на инвестиционното предложение, няма да окаже значително въздействие върху съществуващия ландшафт, тъй като обекта е в силно антропогенизиран район.

Приложение № 2 към чл. 6 от Наредбата за условията и реда за извършване на оценка на въздействието върху околната среда

Въздействие върху елементите на НЕМ и културно и историческо наследство

Местоположението на имота и характерът на дейността не предполагат въздействие върху елементите на Националната екологична мрежа (НЕМ) и обектите с културно и историческо значение в района.

е) риск от големи аварии и/или бедствия, които са свързани с инвестиционното предложение;

Съгласно Електронна база данни (публичен регистър) на предприятията с нисък и висок рисков потенциал, попадащи в обхвата на глава седма, раздел първи от Закона за опазване на околната среда (ЗООС), на територията на община Карлово не са разположени обекти, класифицирани съгласно чл. 103, ал. 1 от Закона за опазване на околната среда като Предприятия с висок или нисък рисков потенциал. Реализацията на инвестиционното предложение не предполага риск от големи аварии и/или бедствия.

При преустройството на обекта ще бъдат взети всички необходими мерки с цел избягване на инциденти, аварийни ситуации и трудови злополуки.

Съгласно ПУРН на Източнобеломорски район (2022 – 2027 г.) територията на ИП не попада в обхвата на район със значителен потенциален риск от наводнения. Реализацията на ИП няма да допринесе за увеличаване риска от наводнение.

ж) рисковете за човешкото здраве поради неблагоприятно въздействие върху факторите на жизнената среда по смисъла на § 1, т. 12 от допълнителните разпоредби на Закона за здравето.

Съгласно Закона за здравето "Факторите на жизнената среда" са:

- а) води, предназначени за питейно-битови нужди;
- б) води, предназначени за къпане;
- в) минерални води, предназначени за пиене или за използване за профилактични, лечебни или за хигиенни нужди;
- г) шум и вибрации в жилищни, обществени сгради и урбанизирани територии;
- д) йонизиращи лъчения в жилищните, производствените и обществените сгради;
- е) нейонизиращи лъчения в жилищните, производствените, обществените сгради и урбанизираните територии;
- ж) химични фактори и биологични агенти в обектите с обществено предназначение;
- з) курортни ресурси;
- и) въздух.

По време на строително-монтажните дейности

Приложение № 2 към чл. 6 от Наредбата за условията и реда за извършване на оценка на въздействието върху околната среда

В етапа на строително-монтажните дейности по преустройството на обекта могат да се идентифицират евентуални вредности отнасящи се в по-голяма степен за строителните работници на площадката, отколкото за живущите в близост.

Характера на инвестиционното предложение не е свързано с изкопни работи. За работещите на обекта са предвидени лични предпазни средства, с които да се сведе до минимум негативното влияние което биха могли да имат дейностите по строително-монтажната работа на обекта.

Строително-монтажните дейности са свързани и с известно шумово замърсяване, но по интензитет и времетраене не се очаква надвишаване на нормите за производствен шум. Те ще са само по време на строителството и с ограничен обхват. При спазване на правилата за безопасност на труда ще доведе до свеждане до минимум риска от злополуки. Описаните евентуални рискови фактори за здравето се отнасят за работещите по време на изпълнението на строителните дейности на площадката, а не за околното живеещите.

Планира се извършването на строително-монтажните дейности да става само в рамките на работното време. При така разглежданите интензивност и продължителност на действие на тези фактори може да се заключи, че няма да има негативно въздействие върху здравето на хората.

По време на експлоатацията

Дейността, предвидена с настоящото инвестиционно предложение, не предполага въздействие върху *води, предназначени за питейно-битови нужди; води, предназначени за къпане; минерални води, предназначени за пиене или за използване за профилактични, лечебни или за хигиенни нужди* не се очаква да има, такива не са налични в обхвата на въздействие (в близост до обекта).

Шум и вибрации на територията на обекта се очаква да продължат да бъдат генерирани в нормални за такъв тип дейност граници, както до момента от дейността на наличните машини и съоръжения, както и от транспортните средства, осигуряващи логистичната дейност на обекта.

Йонизиращи лъчения в жилищните, производствените и обществените сгради не се очаква да бъдат генерирани, тъй като обектът на ИП не предполага такива.

Нейонизиращи лъчения в жилищните, производствените, обществените сгради и урбанизираните територии се създават от източници на електромагнитни полета, които могат да бъдат например електропроводи, трафопост, съоръжения за телекомуникация и далекосъобщения. Обектът на ИП не предполага такива.

Планираните дейности не предполагат вредно въздействие върху населението в района и не се очаква въздействие върху човешкия фактор от наднормен шум или вибрации.

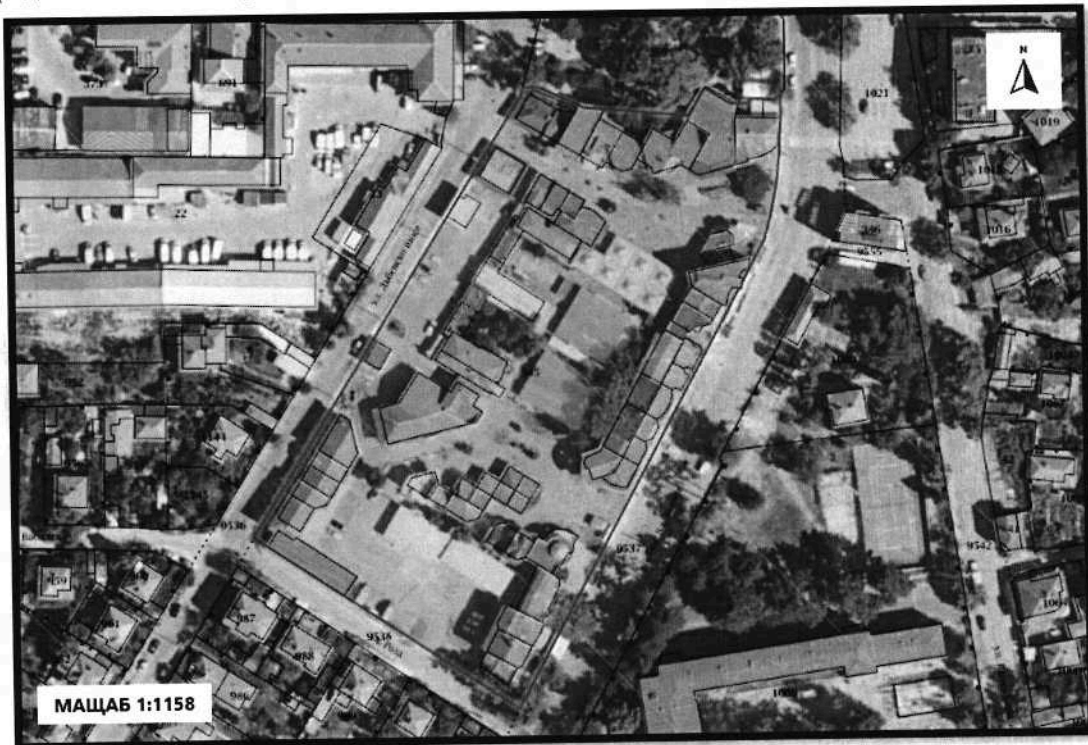
Приложение № 2 към чл. 6 от Наредбата за условията и реда за извършване на оценка на въздействието върху околната среда

2. Местоположение на площадката, включително необходима площ за временни дейности по време на строителството.

Реализацията на инвестиционното предложение ще се осъществи в УПИ 36498.502.345 област Пловдив, община Карлово, гр. Карлово, п.к. 4300, ул. "Ген. Заимов", вида собствеността - Общинска частна, вида територия - Урбанизирана, с НТП За друг обществен обект, комплекс, площ 14 736 кв. м. По-конкретно в сгради с идентификатори както следва:

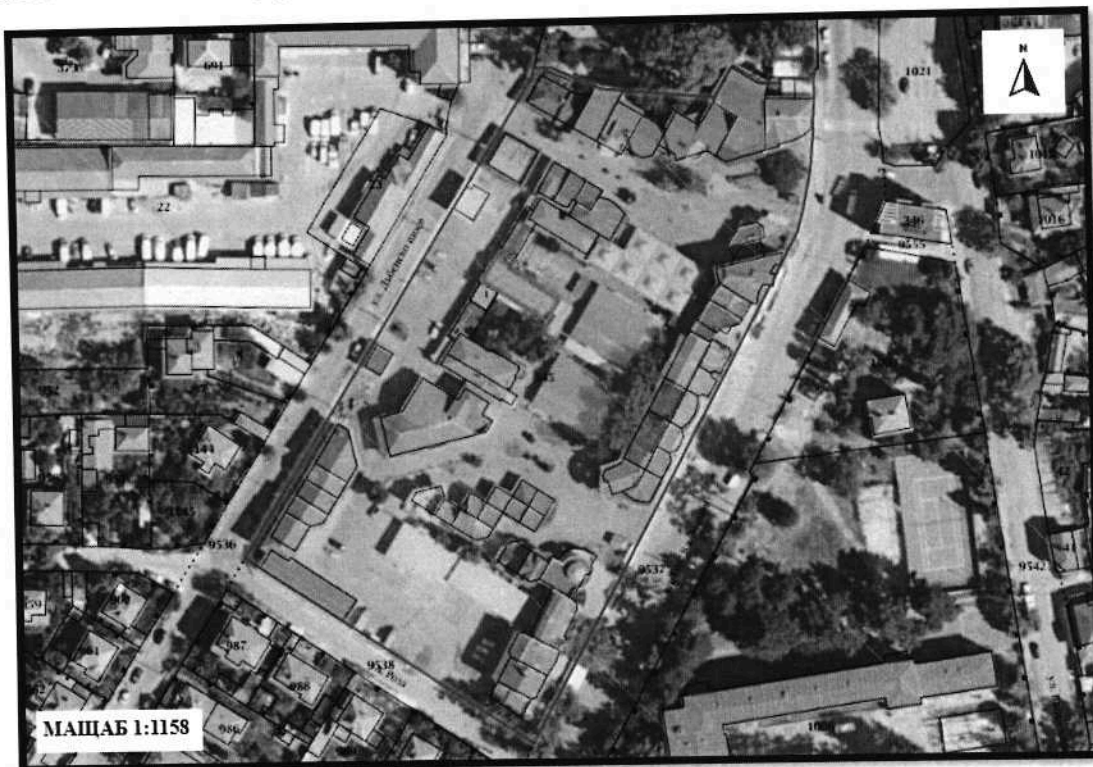
- СОС 36498.502.345.62.1, област Пловдив, община Карлово, гр. Карлово, п.к. 4300, Общински пазар № 47-в, ет. 1, вида на собствеността - Частна, тип За търговска дейност, бр. нива 1, площ по документ 31.2 кв. м, 37.956% идеални части от общите части на сградата.

- Сграда 36498.502.345.14, област Пловдив, община Карлово, гр. Карлово, п.к. 4300, ул. "Ген. Заимов", бл. 48, вида на собствеността - Частна, функционално предназначение - Сграда за търговия, брой етажи 1, застроена площ 150 кв. м.



Местоположение на имота в който ще се реализира ИП (в синьо), обект СОС 36498.502.345.62.1 в зелено

Приложение № 2 към чл. 6 от Наредбата за условията и реда за извършване на оценка на въздействието върху околната среда



Местоположение на имота в който ще се реализира ИП (в синьо), обект сграда 36498.502.345.14 в зелено

3. Описание на основните процеси (по проспектни данни), капацитет, включително на съоръженията, в които се очаква да са налични опасни вещества от приложение № 3 към ЗООС.

С реализиране на настоящото инвестиционно предложение при преустройството се планира да се изградят допълнителни вътрешни преградни стени и да се обособят на мястото на търговската зала седем отделни помещения свързани технологично помежду си и необходими за нуждите на новата функция, а именно:

- ❖ Санитарно-битови помещения за персонала - състоят се от съблекалня външно облекло, баня, съблекалня работно облекло, тоалетна и помещение за съхранение на миеси и дезинфекционни материали.
- ❖ Хладилна камера за кратковременно съхранение на суровини - охладени трупни меса и разфасовки.
- ❖ Технологична хладилна камера.
- ❖ Зала за транжиране - оборудвана с работни плотове, хигиенна мивка, волф машина, пълначка за фарш, стерилизатор за ножове, нискотемпературни хладилни съоръжения за съхранение на замразени разфасовки едрова опаковка.
- ❖ Сушилна камера заготовки за сурово-сушени колбаси.
- ❖ Хладилна камера за съхранение на сурово-сушени колбаси.

Приложение № 2 към чл. 6 от Наредбата за условията и реда за извършване на оценка на въздействието върху околната среда

- ❖ Кът за етиктиране и опаковане на колбаси.
- ❖ Помещение за подготовка на месни консерви.
- ❖ Помещение за затваряне и стерилизация на месни консерви.
- ❖ Помещение за изпитване за бомбаж.
- ❖ Склад за съхранение на готови месни консерви.
- ❖ Склад опаковъчни материали и амбалаж – оборудван със стелаж, дървен палет и работен плот с аспирация, предназначен за сгъване на кашоните.
- ❖ Помещение за експедиция на готови месни консерви.
- ❖ Стая за почивка на персонала.

Предвижда се това да стане посредством леки преградни стени от гипсокартон.

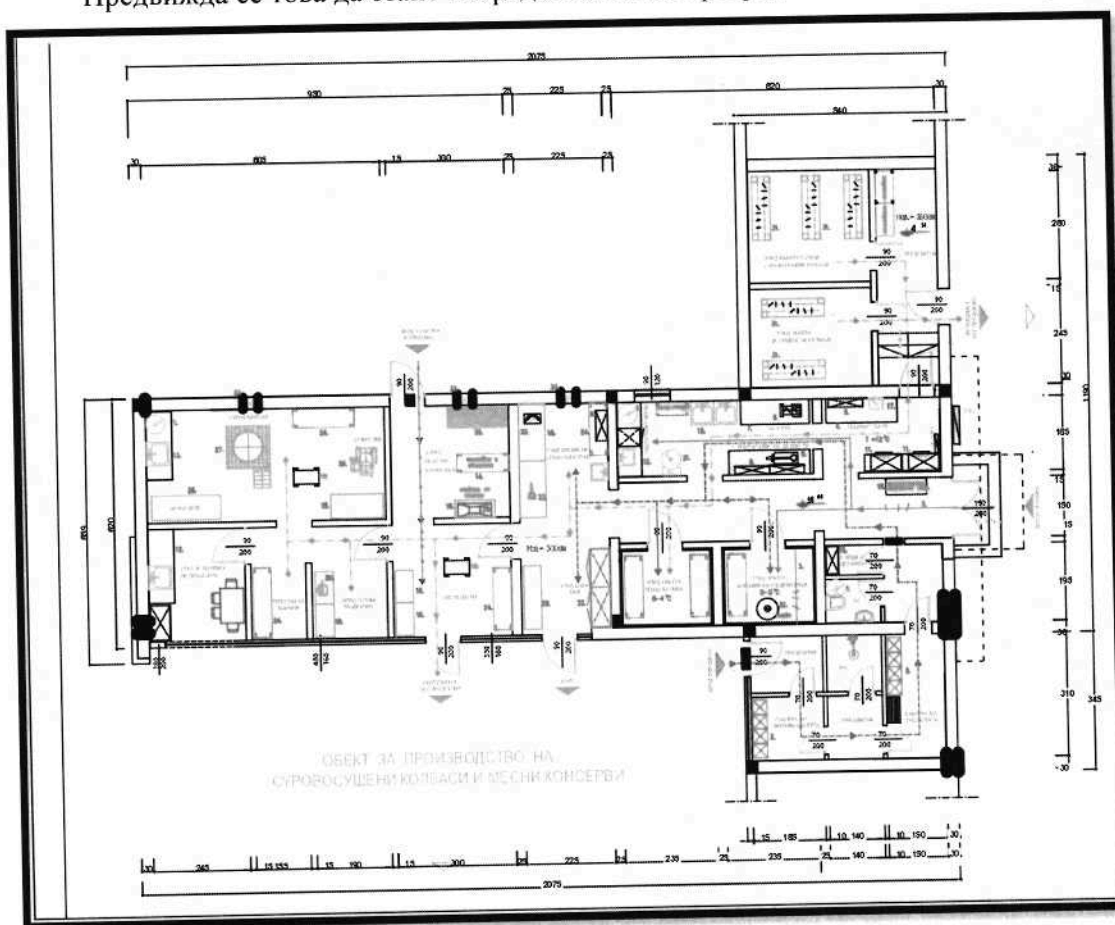


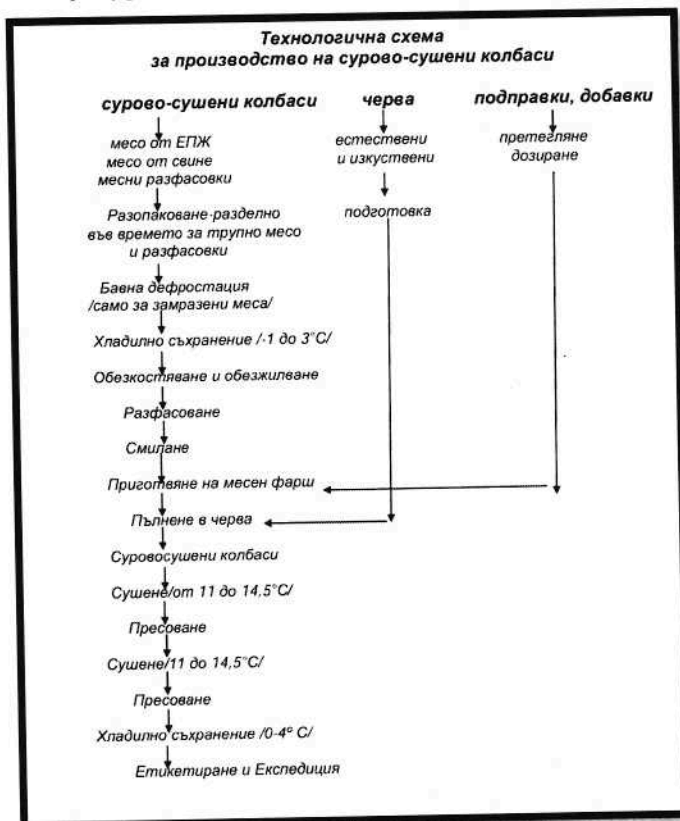
Схема на обекта

За нуждите на производството на сурово-сушени колбаси е предвидена зала за транжиране на месните суровини.

Приложение № 2 към чл. 6 от Наредбата за условията и реда за извършване на оценка на въздействието върху околната среда

✓ приемно помещение с релсов път и хладилна камера - плюсова и за съхранение на постъпващите за преработка месни суровини и фризери за замразените месни разфасовки

- ✓ кът за обезкостяване, обезжилване и разфасоване на трупно месо;
- ✓ работен плот с мивка за подготовка на черва и подплов хладилен шкаф;
- ✓ кът за производство на месни заготовки;
- ✓ работен плот с два умивални басейна за измиване на вътрешен амбалаж;
- ✓ стерилизатор за ножове;
- ✓ стенни шкафове за съхранение на подправки и инвентар;
- ✓ волф машина;
- ✓ пълначна машина;
- ✓ сушилна камера;
- ✓ хладилна камера за съхранение на готовата продукция;
- ✓ кът за етикетиране и пакетиране готови колбаси;
- ✓ нискотемпературни хладилни шкафове за СЖП;



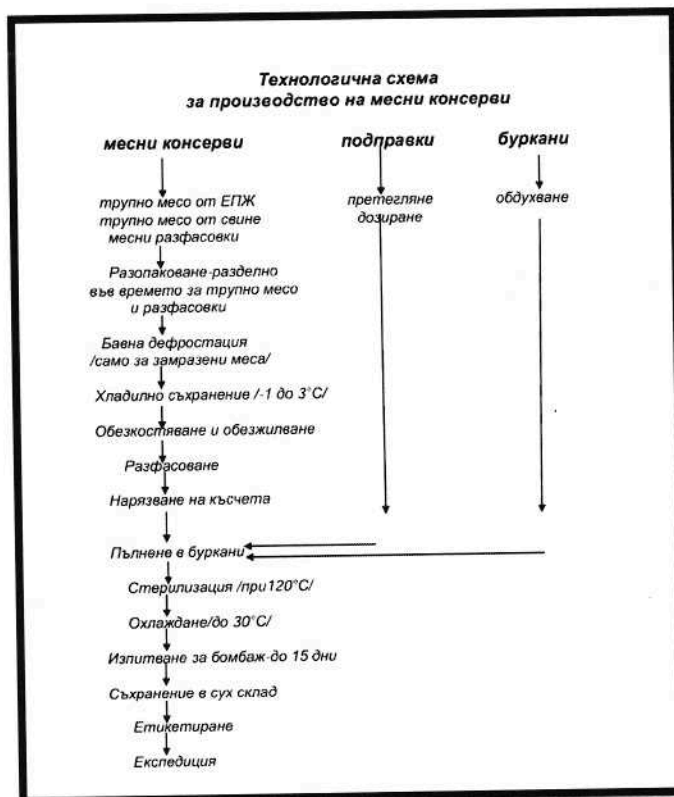
Технологична схема колбаси

Приложение № 2 към чл. 6 от Наредбата за условията и реда за извършване на оценка на въздействието върху околната среда

За нуждите на производство на месни консерви са предвидени:

- ✓ приемно помещение с релсов път хладилна камера - плюсова и минусови хладилни шкафове за съхранение на постъпващите за преработка суровини;
- ✓ кът за обезкостяване, обезжилване и разфасоване на трупно месо;
- ✓ нискотемпературен хладилник за СЖП;
- ✓ кът за производство на месни заготовки;
- ✓ работен плот с два умивални басейна за измиване на вътрешен амбалаж;
- ✓ стерилизатор за ножове;
- ✓ стенни шкафове за съхранение на подправки и инвентар;
- ✓ помещение за подготовка на месни консерви с кът за обдухване на стъклени буркани;
- ✓ помещение за затваряне и стерилизация на месните консерви;
- ✓ помещение за престой за бомбаж;
- ✓ склад за съхранение на месните консерви;
- ✓ помещение за експедиция на месни консерви;

Производството на месни консерви ще се извършва само в малки количества, по следната технологична схема:



Технологична схема консерви

Приложение № 2 към чл. 6 от Наредбата за условията и реда за извършване на оценка на въздействието върху околната среда

По време на експлоатацията на обекта ще се използват охладени или замразени трупни меса от ЕПЖ и свине или замразени и охладени месни разфасовки, заклани в одобрени месодобивни предприятия.

От вход "Прием на суровини", охладеното трупно месо се транспортира по релсов път за съхранение в хладилна камера за трупно месо. Замразените/охладените месни разфасовки - едрова опаковка се разопаковат по процедура разделно във времето от трупното месо. Замразените разфасовки се поставят върху тави с перфорирани дъна в края на работното време за размразяване чрез бавна дефростация, след което се подават за преработка.

С помощта на колички месото постъпва за обработка в транжорната зала, като се спазват следните специфични изисквания:

1. месото трябва да бъде преработено до 72 часа от датата на клане на животните;
2. месото, предназначено за преработка, постъпва в производствените помещения постепенно в зависимост от нуждите на технологичния процес;

Охладеното месо се разопакова и се подава за хладилно съхранение в предвидената за целта хладилна камера. От камерата месото се подава за обезкостяване, обезжилване и нарязване на късове. Обезкостяването на парчетата месо се извършва ръчно с нож, на транжорна маса с пластмасови плотове. Отделянето на съединителна тъкан, фасции и сухожилия става ръчно. Разфасовките се поставят според вида им в отделни PVC каси, а костите се поставят в полиетиленови пликосе и се подават за съхранение във фризерите за СЖП.

Част от обезкостеното месо се смесва за производство на месен фарш, след което се смесва с подправките, добавките и солта и се разбърква до хомогенизиране. Една част от готовия месен фарш се подава за пълнене в предварително подготвените черва. Червата постъпват в обекта готови осолени, и преди употреба се подготвят на предвидената в транжорната хигиенна мивка. Така приготвените месни заготовки за сурово-сушени колбаси се пресоват и се подават за сушене при температура 11-14,5 °C в предвидената за целта сушилна камера, пресоват се, сушат се до готовност, отново се пресоват и сушат, след което се подават за хладилно съхранение в камерата за готова продукция при температура 0-4 °C до момента на етикетирание и експедиция.

Друга част от месния фарш и обезкостеното и нарязаното на късчета месо/40-50г/ се подава за приготвяне на месни консерви, които се пълнят заедно с подправките в предварително подготвените чрез обдухване стъклени буркани. Подготвените месни консерви се подават за затваряне и стерилизация в автоклав при 120 °C в предвиденото за целта помещение.

Готовите стерилизирани месни консерви се подават за изпитване за бомбаж за 15 дни в отделно обособено помещение, след което постъпват за съхранение в предвидения за целта склад, където се етикетират преди експедиция.

В помещението за обезкостяване и транжиране на трупни меса се поддържа температура на въздуха, която не надвишава 12°C с помощта на таванни въздухоохладители за камери. Помещението е оборудвано с работен плот и два умивални басейна за вътрешна посуда с размери 60x60 и стелаж за отцеждане на измитата посуда.

Приложение № 2 към чл. 6 от Наредбата за условията и реда за извършване на оценка на въздействието върху околната среда

Отделените остатъци представляващи СЖП III категория се поставят в полиетиленови чували и се съхраняват до предаването им на екарисаж във фризер за СЖП.

В обекта ще се използва чист вътрешен амбалаж, който предварително ще се измива и дезинфекцира и е в добра функционална връзка със склада за амбалаж и транжорната зала.

В края на работния ден всички работни плотове и подовете на помещенията се измиват с топла вода и миелци разтвори, след което се обработват с дезинфекционни разтвори.

На входа на СБП и към производството са поставени дезинфекционни вани за подметките на обувките на персонала.

Всички работни плотове в обекта ще са изпълнени от неръждаема стомана, а стените в помещението за производство на месни заготовки са облицовани с фаянсови плочки на $H=180$ см. Стените в санитарните възли - душ и тоалетна са облицовани с фаянсови плочки на $H=180$ см.

Обектът е захранен с необходимото количество течаща топла и студена вода, отговаряща на изискванията на Наредба №9 от 2001г. за качеството на водата, предназначена за питейно-битови цели, като за целта е предвиден електрически бойлер.

За осигуряване на необходимите параметри на микроклимата в проектирания обект е предвидена естествена вентилация на всички помещения и климатична система за работното помещение в транжорната с цел осигуряване на изискуемата температура от 12°C .

4. Схема на нова или промяна на съществуваща пътна инфраструктура.

Реализацията на настоящото инвестиционно предложение не налага изграждане на нова или промяна на съществуващата пътна инфраструктура.

Достъпът до сградите е осигурен от ул. „Дъбенско шосе“.

5. Програма за дейностите, включително за строителство, експлоатация и фазите на закриване, възстановяване и последващо използване.

Предмет на проекта на настоящото инвестиционно предложение е промяна предназначението и привеждане на новопроектирания обект в съответствие със санитарно-хигиенните изисквания за функциониране на обект за производство на сурово-сушени колбаси и месни консерви от охладено или замразено месо.

Сградата е от масивна конструкция. Външните стените са тухлени зидове. Покривът на сградата е скатен. Остъкляването на сградата е с дограма с PVC профил и двоен стъклопакет с ниско емисионно вътрешно стъкло - $U=1.40$ $\text{Ш}/\text{ш}^2\text{C}$.

Функционално се обособяват производствена зона /работни помещения и хладилни камери/, санитарно битови помещения и стая за почивка за персонала.

Приложение № 2 към чл. 6 от Наредбата за условията и реда за извършване на оценка на въздействието върху околната среда

При преустановяване дейността на обекта ще се премине към закриване на производствената дейност и използване на материалните ресурси за други цели съгласно бъдещите намерения на инвеститора.

6. Предлагани методи за строителство.

Инвестиционното предложение за преустройството с промяна на предназначението на две съществуващи „Сгради за търговия“ в „Обект за производство на сурово-сушени колбаси и месни консерви“. Функционално ще се обособят производствена зона с работни помещения и хладилни камери, санитарно-битови помещения и стая за почивка на персонала.

При настоящата промяна на предназначение не се налага преустройство на носещи елементи и съществуващи стени. Предвижда се изграждане на леки преградни стени от гипсокартон, чрез които да се обособят помещения, необходими за нуждите на новата функция.

Подът на съществуващите помещения е покрит с гранитогрес и шлайфан бетон, които се запазват. Стените са изпълнени с гипсова шпакловка и латекс, с изключение на санитарното помещение, където са покрити с фаянс. В зоните за производство на месни заготовки се предвижда облицовка по стените с фаянс на височина 1,80 м от готов под. Съществуващият окачен таван се запазва.

Архитектурното решение касае единствено функционалната организация на обекта и неговото технологично оборудване.

Сградите са едноетажни с плосък покрив. Фасадите са изпълнени с минерална мазилка и цокъл от естествен камък с височина 60 см. Дограмата е с PVC профил и двоен стъклопакет стъклопакет.

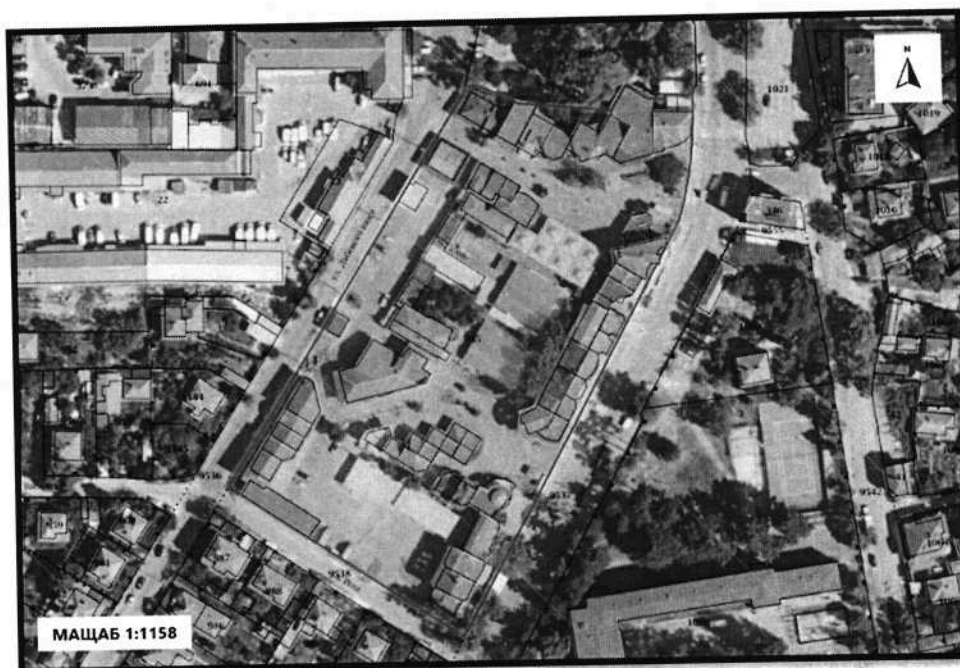
Не се предвижда намеса, която да касае фасадата. Ще се запазят съществуващите отвори на вратите и прозорците.

7. Доказване на необходимостта от инвестиционното предложение.

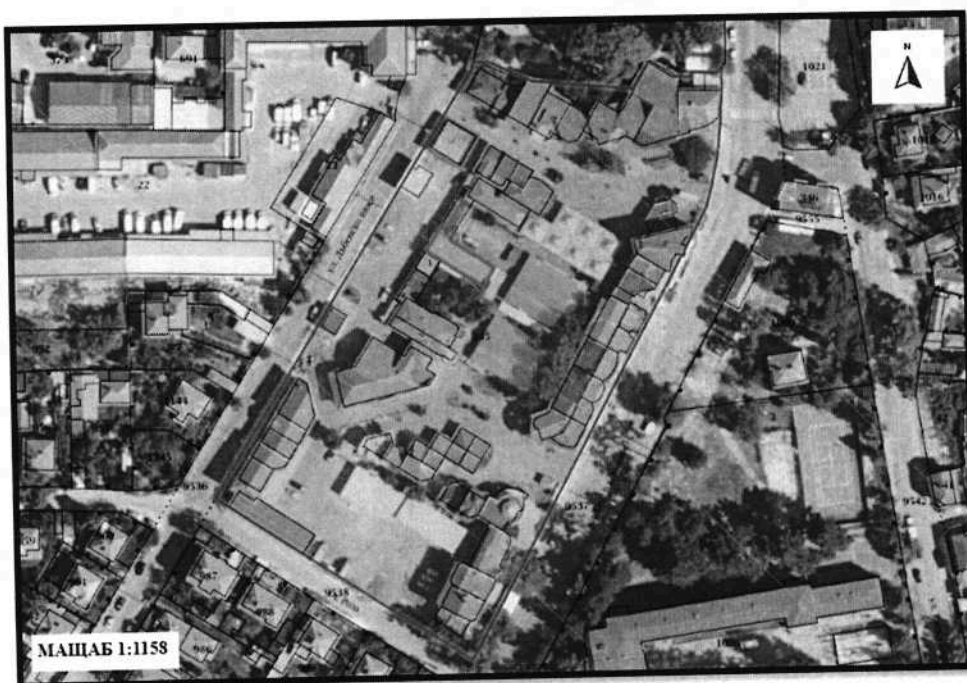
Във връзка с решение на Възложителя за промяна на дейността която ще се извършва: от „Търговски обект и транжорна“ в „Обект за производство на сурово-сушени колбаси и месни консерви“ са предприети необходимите действия за извършване на преустройство и уведомяване на компетентните органи.

Приложение № 2 към чл. 6 от Наредбата за условията и реда за извършване на оценка на въздействието върху околната среда

8. План, карти и снимки, показващи границите на инвестиционното предложение, даващи информация за физическите, природните и антропогенните характеристики, както и за разположените в близост елементи от Националната екологична мрежа и най-близко разположените обекти, подлежащи на здравна защита, и отстоянията до тях.

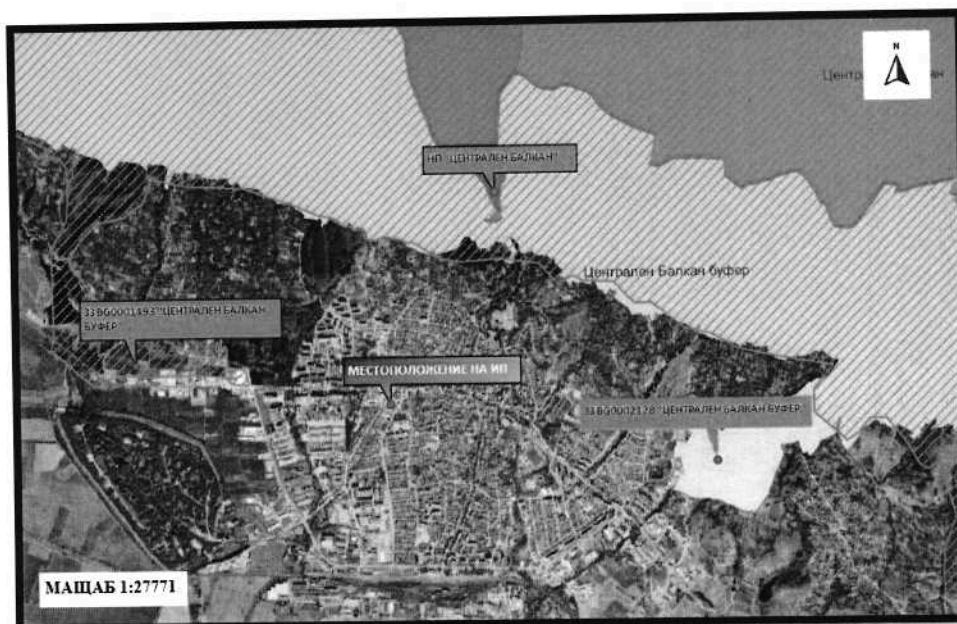


Местоположение на имота в който ще се реализира ИП (в синьо), обект СОС 36498.502.345.62.1 в зелено



Местоположение на имота в който ще се реализира ИП (в синьо), обект сграда 36498.502.345.14 в зелено

Приложение № 2 към чл. 6 от Наредбата за условията и реда за извършване на оценка на въздействието върху околната среда



Местоположение на ИП, спрямо най-близко разположените елементи на Националната екологична мрежа (НЕМ)

9. Съществуващо земеползване по границите на площадката или трасето на инвестиционното предложение.

Обекта на инвестиционното предложение е ситуиран в имот с НТП - За друг обществен обект, комплекс, в рамките на комплекса има разположени други търговски обекти. По границите на имота в който е разположен обекта са разположени имоти с НТП - За второстепенна улица. В близост има разположени ниско застроени сгради, площадки за спорт и автогара.

10. Чувствителни територии, в т.ч. чувствителни зони, уязвими зони, защитени зони, санитарно-охранителни зони около водоизточниците и съоръженията за питейно-битово водоснабдяване и около водоизточниците на минерални води, използвани за лечебни, профилактични, питейни и хигиенни нужди и др.; Национална екологична мрежа.

Зоните за защита на водите (ЗЗВ) са със специална защита съгласно Рамковата директива по водите. Те включват територии, определени по други директиви, както и зони по чл. 6, чл. 7 и Приложение IV на РДВ.

В Плановете за управление на речните басейни (ПУРБ) са определени 9 типа ЗЗВ:

- ⊕ ЗЗВ, предназначени за питейно-битово водоснабдяване –повърхностни води;
- ⊕ ЗЗВ, предназначени за питейно-битово водоснабдяване –подземни води;
- ⊕ Водни обекти, определени като води за рекреация, включително определените зони с води за къпане;

Приложение № 2 към чл. 6 от Наредбата за условията и реда за извършване на оценка на въздействието върху околната среда

⬇ Нитратно уязвими зони;

⬇ Чувствителни зони, определени по силата на Директива за пречистването на градски отпадъчни води(91/271/ЕЕС) и Заповед № РД-970/28.07.2003 г. на МОСВ с цел защита на повърхностните води от повишаване съдържанието на биогенни елементи в тях от отпадъчните води от населените места;

⬇ Зони за опазване на стопански ценни видове риби;

⬇ ЗЗВ от „Натура 2000“ –Директива за хабитатите;

⬇ ЗЗВ от „Натура 2000“ –Директива за птиците;

⬇ ЗЗВ по смисъла на Закона за защитените територии.

По отношение на зоните за защита на водите, определени за водочерпене за човешка консумация, са територията на водосбора на повърхностните водни тела и земната повърхност над подземните водни тела, а именно:

- ✓ всички водни тела, които се използват за питейно-битово водоснабдяване /ПБВ/ и имат средно денонощен дебит над 10 куб. м или служат за водоснабдяване на повече от 50 човека;
- ✓ водните тела, които се предвижда да бъдат използвани за питейно-битово водоснабдяване.

Територията за реализиране на ИП попада в ЗЗВ, предназначени за питейно-битово водоснабдяване от подземни води BG3DGW00000NQ002, подземно водно тяло BG3G00000NQ002 Порови води в Неоген - Кватернер - Карловска котловина. Съгласно данните от вторият ПУРБ на Източнореломорски район и проекта за ПУРБ (2022 – 2027 г.) водното тяло не е в риск и е в „добро“ химично състояние. Разполагаемите ресурси на ПВТ са оценени на 1331 л/сек., а общото потребление – 356 л/сек. при експлоатационен коефициент от 26,7%.

ИП не попада в границите на чувствителни зони, определени по силата на Директива за пречистването на градски отпадъчни води(91/271/ЕЕС) и Заповед № РД-970/28.07.2003 г. на МОСВ.

Територията на ИП попада в обхвата на подземно водно тяло BG3G00000NQ002 Порови води в Неоген - Кватернер - Карловска котловина, определено като води, които са замърсени или застрашени от замърсяване с нитрати от земеделски източници, съгласно Приложение 1 към Заповед № РД-660/28.08.2019 г.

Не се очаква реализирането на ИП да предизвика влошаване на екологичното и химично състояние на повърхностните води, както и на химичното и количествено състояние на подземните води. Не се очаква и негативно въздействие върху зоните за защита на водите.

В близост до територията на ИП няма разположени водни обекти, източници на питейно-битово водоснабдяване, с прилежаща санитарно-охранителна зона (СОЗ), съгласно Наредба №3/16.10.2000 г. за условията и реда за проучване, проектиране, утвърждаване и експлоатация на санитарно-охранителните зони около водоизточниците и съоръженията за питейно-битово водоснабдяване и около

Приложение № 2 към чл. 6 от Наредбата за условията и реда за извършване на оценка на въздействието върху околната среда

водоизточниците на минерални води, използвани за лечебни, профилактични, титейни и хигиенни нужди (обн. ДВ. бр.88 от 27.10.2000 г.).

Имотът не попада на територията на обекти от Националната екологична мрежа. Най-близко разположените са:

- Съгласно Закона за биологичното разнообразие: защитена зона (ЗЗ) по Директивата за опазване на местообитанията: BG0001493 „Централен Балкан - буфер“, разположена на около 0,980 км в западна посока.

- Съгласно Закона за биологичното разнообразие: защитена зона (ЗЗ) по Директивата за опазване на дивите птици: BG0002128 „Централен Балкан буфер“, разположен на около 1,0 км в северна посока.

- Съгласно Закона за защитените територии: Национален парк (НП) „Централен Балкан“, разположена на около 1,50 км в северна посока.

11. Други дейности, свързани с инвестиционното предложение (например добив на строителни материали, нов водопровод, добив или пренасяне на енергия, жилищно строителство).

Реализацията на инвестиционното предложение не е свързана с добив на строителни материали или жилищно строителство.

Обектът на инвестиционното предложение е водоснабден и няма необходимост да се изгражда нова водопреносна мрежа. Битово-фекалните и производствени отпадъчни води ще се отвеждат в градската канализационна мрежа.

12. Необходимост от други разрешителни, свързани с инвестиционното предложение.

За реализацията на ИП са необходими следните документи:

✓ Решение по реда на Глава VI от ЗООС за преценка необходимостта от извършване на ОВОС;

III. Местоположение на инвестиционното предложение, което може да окаже отрицателно въздействие върху нестабилните екологични характеристики на географските райони, поради което тези характеристики трябва да се вземат под внимание, и по-конкретно:

1. съществуващо и одобрено земеползване;

По границите на имота в който е разположен обекта на ИП са разположени имоти с НТП - За второстепенна улица. В близост има разположени ниско застроени сгради, площадки за спорт и автогара.

Приложение № 2 към чл. 6 от Наредбата за условията и реда за извършване на оценка на въздействието върху околната среда

2. мочурища, крайречни области, речни устия;

Имотът за реализиране на ИП не се намира в и не засяга мочурища, крайречни области и речни устия. Най-близкият воден обект е река Карловски, която е на 760 м източно от територията на ИП.

3. крайбрежни зони и морска околна среда;

Имотът за реализиране на ИП не се намира в и не засяга крайбрежни зони и морска околна среда.

4. планински и горски райони;

Имотът за реализиране на ИП не се намира в и не засяга планински и горски райони.

5. защитени със закон територии;

Имотът не попада в защитени територии съгласно Закона за защитените територии. Най-близко разположената такава е - Национален парк (НП) „Централен Балкан“, разположена на около 1,50 км в северна посока.

6. засегнати елементи от Националната екологична мрежа;

Имотът не попада на територията на обекти от Националната екологична мрежа. Най-близко разположените са:

- Съгласно Закона за биологичното разнообразие: защитена зона (ЗЗ) по Директивата за опазване на местообитанията: BG0001493 „Централен Балкан - буфер“, разположена на около 0,980 км в западна посока.

- Съгласно Закона за биологичното разнообразие: защитена зона (ЗЗ) по Директивата за опазване на дивите птици: BG0002128 „Централен Балкан буфер“, разположен на около 1,0 км в северна посока.

7. ландшафт и обекти с историческа, културна или археологическа стойност;

Реализацията на инвестиционното предложение няма да доведе до промяна в съществуващият към момента ландшафт, тъй като всички дейности ще се осъществяват във вече изградена сграда разположена в силно антропогенизиран район.

Към настоящия момент, на територията на имота не са установени обекти с историческа, културна или археологическа стойност. При евентуално откриване на такива обекти, в процеса на осъществяване на ИП, съгласно чл. 72 от *Закона за културното наследство*, ще бъдат уведомени Община Карлово, Регионалния археологически музей – гр. Пловдив и Регионалния инспекторат по опазване на културното наследство.

Приложение № 2 към чл. 6 от Наредбата за условията и реда за извършване на оценка на въздействието върху околната среда

8. територии и/или зони и обекти със специфичен санитарен статут или подлежащи на здравна защита.

Теренът е разположен извън границите на СОЗ на водовземни съоръжения, няма източници на минерални води за лечебни, профилактични и хигиенни нужди.

Най-близките обекти, подлежащи на здравна защита в гр. Карлово е на около 60 м – спортна площадка.

IV. Тип и характеристики на потенциалното въздействие върху околната среда, като се вземат предвид вероятните значителни последици за околната среда вследствие на реализацията на инвестиционното предложение:

Оценката на въздействията и евентуалните значителни последици за околната среда вследствие на реализацията на настоящото инвестиционно предложение обхваща всички елементи на околната среда по чл. 95, ал. 4 на ЗООС.

В настоящия документ са извършени описание и анализ на компонентите и факторите на околната среда, културното наследство и човешкото здраве, за да бъде определено кои от тях се очаква да бъдат засегнати (значително) от инвестиционното предложение. Определени, описани и оценени са предполагаемите въздействия върху населението и околната среда в резултат от реализацията на инвестиционното предложение, ползването на природни ресурси, емисии на вредни вещества, генерирането на отпадъци и създаването на дискомфорт при нормалната експлоатация, въпреки че значителни такива не се очакват. Въз основа на този анализ могат да се направят следните изводи за очакваното въздействие върху околната среда и здравето на хората от реализацията на инвестиционното предложение:

1. Въздействие върху населението и човешкото здраве, материалните активи, културното наследство, въздуха, водата, почвата, земните недра, ландшафта, климата, биологичното разнообразие и неговите елементи и защитените територии.

Въздействие върху населението и човешкото здраве

Местоположението на обекта, вида на производствените процеси свеждат до минимум възможността за оказване на неблагоприятно въздействие върху населението и човешкото здраве. Евентуален здравен риск от реализацията на инвестиционното предложение може да възникне в периода на преустройството и експлоатацията на обекта, като той ще касае работещите на обекта.

Могат да се очакват следните временни и краткотрайни въздействия върху здравето на работещите:

- Шум - Строително-монтажните дейности са свързани и с известно шумово замърсяване, но по интензитет и времетраене не се очаква надвишаване на нормите за производствен шум. Те ще са само по време на строителството и с ограничен обхват.

Приложение № 2 към чл. 6 от Наредбата за условията и реда за извършване на оценка на въздействието върху околната среда

При спазване на правилата за безопасност на труда ще доведе до свеждане до минимум риска от злополуки. Работниците задължително трябва да преминат първичен инструктаж за запознаване със специфичните условия и на периодични инструктажи за запознаването им с изменените условия.

- Вибрации, замърсяване на въздуха с прахови частици и ауспусови газове от бензинови и дизелови двигатели;

- Физическо натоварване и опасност от трудови злополуки, свързани с използването на тежки машини - бетоновози, булдозери, товарни коли и др.;

- Риск от падания, травми и злополуки при неспазване на Наредба № 2 на МТСП за безопасни и здравословни условия на труд при СМР от 1994г.

Изброените неблагоприятни ефекти ще се отнасят до работниците изпълняващи специализирани строително-монтажни работи. Същите ще имат временен характер, като рискът се оценява като нисък. Използването на лични предпазни средства (антифони, противопрахови маски, каски, работно облекло и обувки), изграждане на физиологични режими на труд и почивка, създаване и спазване на специфични правила за ръчна работа с тежести и товари, ще доведе до намаляване на риска.

За населението въздействията ще са без практически неблагоприятни здравни ефекти. По отношение на шума, като най-значим рисков фактор по време на изграждането и експлоатация на обекта, нивата на този фактор ще са по-ниски от допустимите съгласно действащите хигиенни норми.

Експлоатацията на обекта налага постоянно присъствие на персонал. Спазването на конструктивните и технологичните изисквания, минимизира до приемливи нивата на травматичния риск. По време на експлоатация условията на труд ще бъдат съобразени с Наредба № РД-07-2 от 16 декември 2009 г. за условията и реда за провеждането на периодично обучение и инструктаж на работниците и служителите по правилата за осигуряване на здравословни и безопасни условия на труд, издадена от Министерството на труда и социалната политика, обн. ДВ. бр.102 от 2009г. с изм. и доп.

Въздействие върху материалните активи

Реализацията на инвестиционното предложение ще увеличи стойността на съществуващите дълготрайни материални активи и ще добави нови такива. Планираната дейност и част от необходимите за нея съоръжения, ще представляват дълготрайни материални активи с висока стойност. Вследствие реализацията на ИП значително ще се увеличат материалните активи – както дълготрайни, така и краткотрайни (продукция, стоки и др.).

Въздействието върху материалните активи, от реализиране на ИП, би следвало да се оцени като положително.

Въздействие върху биологичното разнообразие и неговите елементи

Предвид местоположението и характера на ИП, не се очаква въздействие върху елементите на биоразнообразието, свързано с отнемане или модифициране на местообитанията им. По време на строително-монтажните дейности се предполага наличие на шумово замърсяване, но предвид местоположението на ИП съществуващите

Приложение № 2 към чл. 6 от Наредбата за условията и реда за извършване на оценка на въздействието върху околната среда

представители на фауната, са типични за антропогенизираните райони и не би следвало да са значително засегнати от дейността.

Не се очаква значително въздействие върху биологичното разнообразие от реализацията на инвестиционното предложение.

Въздействие върху културното наследство

Местоположението и характерът на ИП не предполагат засягане на обекти с историческа, културна или археологическа стойност. При евентуално откриване на такива обекти, в процеса на осъществяване на ИП, съгласно чл. 72 от Закона за културното наследство, ще бъдат уведомени Община Карлово и Регионалния инспекторат по опазване на културното наследство

Въздействие върху атмосферния въздух и климата

Въздействието от строително монтажните дейности ще бъде краткотрайно, локално, незначително и напълно обратимо.

По време на експлоатацията не се очаква въздействие върху атмосферния въздух. Климатичните инсталации които са необходими за нормалното функциониране на обекта ще са със съдържание на хладилен агент в количество над 5 кг и попадат в обхвата на Регламент (ЕС) 2024/573 на Европейския парламент и на Съвета от 7 февруари 2024 година за флуорсъдържащите парникови газове, за изменение на Директива (ЕС) 2019/1937 и за отмяна на Регламент (ЕС) № 517/2014. Те ще бъдат монтирани от сертифицирана фирма и персонал. Ще се изготвят необходимите досиета за оборудването и ще се извършват периодични проверки за теч. Ежегодно ще се подава отчет по чл. 35, ал. (1) от Наредба № 1 от 17 февруари 2017 г. За реда и начина за обучение и издаване на документи за правоспособност на лица, извършващи дейности с оборудване, съдържащо флуорсъдържащи парникови газове, както и за документирането и отчитането на емисиите на флуорсъдържащи парникови газове.

Въздействие върху води

Повърхностни води

ИП попада в обхвата на водно тяло BG3MA400R095 „р. Карловска от гр. Карлово до устие“. Във вторият ПУРБ на Източноромански район то е определено в „лошо“ екологично състояние и изместващи показатели - Макрозообентос, БПК, NH₄, NO₃, PO₄, Робщ. В проекта на ПУРБ (2022 – 2027 г.) е отчетена позитивна тенденция, като екологичното състояние е определено като „умерено“ с изместващи показатели - Фитобентос, Макрозообентос, Общ фосфор, Общ азот, БПК₅ (реки), Fe, Zn, Cu при средна достоверност на оценката. Химичното състояние е определено като „Непостигащо добро“ с изместващ показател - флуорантен в матрица „вода“ при средна степен на достоверност на оценката. Хидроморфологичното състояние е „умерено“ поради въздействие върху крайречната зона и върху речната непрекъснатост (бент - 42.626816°, 24.812457°).

През територията предмет на ИП не преминават повърхностно течащи води. Най-близкият воден обект е малък ляв приток на р. Чепеларска, намиращ се на около 760 м източно от площадката.

Приложение № 2 към чл. 6 от Наредбата за условията и реда за извършване на оценка на въздействието върху околната среда

Реализацията на ИП не предвижда водоземане от повърхностни води и/или заустване на отпадъчни води. В тази връзка не се очаква въздействие върху повърхностните води.

Подземни води

Територията на ИП попада в обхвата на подземно водно тяло BG3G00000NQ002 Порови води в Неоген - Кватернер - Карловска котловина. Съгласно данните от вторият ПУРБ на Източнобеломорски район и проекта за ПУРБ (2022 – 2027 г.) водното тяло не е в риск и е в „добро“ химично състояние. Разполагаемите ресурси на ПВТ са оценени на 1331 л/сек., а общото потребление – 356 л/сек. при експлоатационен коефициент от 26,7%.

Реализацията на ИП не предвижда водоземане от подземни води и в тази връзка не се очаква въздействие върху количественото им и химично състояние.

Въздействие върху почви

Реализацията на инвестиционното намерение е свързано с преустройство на съществуваща сграда. За целта няма да бъдат извършвани дейности, които да водят до засягане на почви.

Въздействие върху почви от реализацията на настоящото инвестиционно предложение не се очаква.

2. Въздействие върху елементи от Националната екологична мрежа, включително на разположените в близост до инвестиционното предложение.

Имотът не попада на територията на обекти от Националната екологична мрежа. Най-близко разположените са:

- Съгласно Закона за биологичното разнообразие: защитена зона (ЗЗ) по Директивата за опазване на местообитанията: BG0001493 „Централен Балкан - буфер“, разположена на около 0,980 км в западна посока.

- Съгласно Закона за биологичното разнообразие: защитена зона (ЗЗ) по Директивата за опазване на дивите птици: BG0002128 „Централен Балкан буфер“, разположен на около 1,0 км в северна посока.

3. Очакваните последици, произтичащи от уязвимостта на инвестиционното предложение от риск от големи аварии и/или бедствия.

Територията на ИП не попада в район със значителен потенциален риск от наводнения в Източнобеломорски район (ИБР). Реализацията на ИП не допринася за увеличаване риска от наводнение.

Инвестиционното предложение е уязвимо при настъпване на природни бедствия (пожар в района, земетресение). Последствията от тях за пребиваващите и самия обект биха могли да бъдат минимизирани при спазване на мерките за безопасност и действията при извънредни и бедствени ситуации.

Приложение № 2 към чл. 6 от Наредбата за условията и реда за извършване на оценка на въздействието върху околната среда

Съгласно Електронна база данни (публичен регистър) на предприятията с нисък и висок рисков потенциал, попадащи в обхвата на глава седма, раздел първи от Закона за опазване на околната среда (ЗООС), на територията на община Карлово няма обекти, класифицирани съгласно чл. 103, ал. 1 от Закона за опазване на околната среда като Предприятия с висок рисков потенциал. Реализацията на инвестиционното предложение не предполага риск от големи аварии и/или бедствия, тъй като не се предвижда на територията на обекта да се съхраняват и използват опасни вещества, включени в приложение № 1 към Наредбата за предотвратяване на големи аварии и ограничаване на последствията от тях.

4. Вид и естество на въздействието (пряко, непряко, вторично, кумулативно, краткотрайно, средно- и дълготрайно, постоянно и временно, положително и отрицателно).

На база извършения анализ в т. IV от настоящата информация, може да се даде следната обща оценка на въздействието от реализирането на инвестиционното предложение:

Планираната дейност не предполага въздействие върху въздух, води, почви, биологично разнообразие, населението и човешкото здраве, Националната екологична мрежа и обектите с историческа, културна или археологическа стойност.

Генерираните отпадъци ще са с постоянно отрицателно въздействие до прекратяване на дейността. Правилното управление на отпадъците и приоритетното им предаване за оползотворяване ще намали значително интензитета на въздействието.

Върху материалните активи въздействието ще бъде пряко, постоянно и положително.

Не се очаква кумулативно въздействие от реализацията на инвестиционното предложение.

5. Степен и пространствен обхват на въздействието - географски район; засегнато население; населени места (наименование, вид - град, село, курортно селище, брой на населението, което е вероятно да бъде засегнато, и др.).

Инвестиционното намерение ще се осъществи в ПИ 36498.502.345, област Пловдив, община Карлово, гр. Карлово и по-конкретно в

- СОС 36498.502.345.62.1, област Пловдив, община Карлово, гр. Карлово, п.к. 4300, Общински пазар № 47-в, ет. 1, вида на собствеността - Частна, тип За търговска дейност, бр. нива 1, площ по документ 31.2 кв. м, 37.956% идеални части от общите части на сградата.

- Сграда 36498.502.345.14, област Пловдив, община Карлово, гр. Карлово, п.к. 4300, ул. "Ген. Заимов", бл. 48, вида на собствеността - Частна, функционално предназначение - Сграда за търговия, брой етажи 1, застроена площ 150 кв. м.

Приложение № 2 към чл. 6 от Наредбата за условията и реда за извършване на оценка на въздействието върху околната среда

Обхватът на въздействието в резултат от реализацията на ИП е локален, ограничен в границите на обекта. Планираните дейности ще бъдат извършвани в границите на съществуващите сгради и не предполагат вредно въздействие върху населението на гр. Карлово и на близките населени места.

6. Вероятност, интензивност, комплексност на въздействието.

Предвид характера на инвестиционното предложение, избраното местоположение и направеният по-горе анализ, не се очаква да има вероятност от значителна интензивност и/или комплексност на отрицателно въздействие върху който и да е от компонентите и факторите на околната среда и човешкото здраве.

7. Очакваното настъпване, продължителността, честотата и обратимостта на въздействието.

По отношение на атмосферният въздух се очаква завишаване на честотата на запрашеност по време на строително-монтажните дейности с пълна обратимост по време на експлоатационния период.

По отношение на отпадъците се очаква по-големи количества да се наблюдават в процеса на строително-монтажните дейности. По време на експлоатацията на обекта се очаква да се генерират по-малки количества отпадъци. Правилното управление на отпадъците и приоритетното им предаване за оползотворяване ще намали значително интензивността на въздействието.

По отношение на човешкото здраве може да се наблюдава завишаване на риска от травми и наранявания (характерни за този тип дейност) с ниска честота при спазване на законовите изисквания и пълна обратимост на въздействието по време на експлоатационния период.

По отношение на биологичното разнообразие, културното наследство, почвите, водите не се очаква настъпване на значителни въздействия от реализацията и експлоатацията на настоящото инвестиционно предложение. Обратимост на въздействията е възможна при прекратяване на дейността на предприятието.

8. Комбинирането с въздействия на други съществуващи и/или одобрени инвестиционни предложения.

Настоящото ИП ще се реализира в съществуващи обекти. Вследствие на реализирането му не се очаква комбинирано въздействие с други съществуващи и/или одобрени инвестиционни предложения върху атмосферния въздух, повърхностните и подземни води, почвите, земните недра, ландшафта, обектите на културно-историческото наследство, елементите на НЕМ и биоразнообразието в района. Определящи фактори за това са характерът на предвидените дейности.

Приложение № 2 към чл. 6 от Наредбата за условията и реда за извършване на оценка на въздействието върху околната среда

9. Възможността за ефективно намаляване на въздействията.

Макар и минимални, анализираните по-горе негативни въздействия могат да бъдат ефективно намалени при изпълнение на мерките (по-скоро с превантивен характер), предложени в т. 11.

10. Трансграничен характер на въздействието.

Местоположението и характерът на дейностите, предвидени с ИП, не предполагат трансгранично въздействие.

11. Мерки, които е необходимо да се включат в инвестиционното предложение, свързани с избягване, предотвратяване, намаляване или компенсиране на предполагаемите значителни отрицателни въздействия върху околната среда и човешкото здраве.

ДО
ДИРЕКТОРА НА
РИОСВ ПЛОВДИВ
ГР. ПЛОВДИВ

МИНИСТЕРСТВО НА ОКОЛНАТА СРЕДА И ВОДИТЕ
РЕГИОНАЛНА ИНСПЕКЦИЯ
ВХ.№ *ОВОС-2261-6*
12 12 202*4* г.
ПЛОВДИВ

ОТНОСНО: Ваш изх. № ОВОС – 2261-5/04.12.2024 г, по внесено искане с информация за преценка необходимостта от извършване на оценка на въздействието върху околната среда (ОВОС) с вх. № ОВОС-2261- 4/28.11.2024 г. за инвестиционно предложение: „Промяна на предназначението, преустройство и реконструкция на съществуващи сгради 36498.502.345.62.1 и 36498.502.345.14 гр. Карлово на обект за производство на суровосушени колбаси и месни консерви”

УВАЖАЕМИ Г-Н ЙОТКОВ,

Във връзка с внесено искане за преценяване на необходимостта от извършване на оценка на въздействието върху околната среда и изисканата от Вас допълнителна информация относно – „кои дейности ще се извършват в сграда с № 36498.502.345.62.1 и кои в сграда с № 36498.502.345.14“:

- Инвестиционното предложение е за преустройството с промяна на предназначението на две съществуващи „Сгради за търговия“ в „Обект за производство на сурово-сушени колбаси и месни консерви“.

Функционално ще се обособят две зони:

✓ Зона за съхранение на постъпващите суровини и материали с хладилни камери и работни помещения за предварителна обработка, санитарно-битови помещения и стая за почивка на персонала.

✓ Зона за сушене на така подготвените месни заготовки и последващо хладилно съхранение на готовата продукция до момента на експедиция.

В сграда с идентификатор 36498.502.345.14 по КККР на гр. Карлово са планирани санитарно-битови помещения за персонала, хладилните камери за съхранение на суровините и помещението за предварителна обработка и подготовка на месните заготовки, както и помещение за подготовка, стерилизация и съхранение на месни консерви .

В сграда с идентификатор 36498.502.345.62.1 по КККР на гр. Карлово са планирани - хладилните камери за сушене на приготвените месни заготовки и хладилната камера за съхранение на готовите сурово-сушени колбаси до момента на експедицията им.

Предвидените дейности и капацитети в искането касаят един общ обект - „Обект за производство на сурово-сушени колбаси и месни консерви“, като производственият процес се разпределя на територията на двата идентификатора, съгласно описаната по-горе информация. Предвидените капацитети касаят обекта в неговата цялост.

Дата: 12.12.2024 г.