

Приложение № 2 към чл. 6 от Наредбата за условията и реда за извършване на оценка на въздействието върху околната среда

## **I. Информация за контакт с възложителя:**

### **1. Име, постоянен адрес, търговско наименование и седалище.**

„АГО-МЕС“ ЕООД,

## **II. Резюме на инвестиционното предложение:**

### **1. Характеристики на инвестиционното предложение:**

#### **а) размер, засегната площ, параметри, мащабност, обем, производителност, обхват, оформление на инвестиционното предложение в неговата цялост;**

Инвестиционното предложение е за разширение на съществуваща в УПИ 99088.24.6 по кадастралната карта на кв. Долни Воден, гр. Асеновград, общ. Асеновград, обл. Пловдив, кланица с капацитет към момента - 1 500 т/годишно. С реализацията на инвестиционното предложение капацитетът на кланицата ще се повиши до 2 500 тона/годишно, а капацитета на транжорната до 1 250 тона/годишно.

В кланицата се извършва клане на едър и дребен рогат добитък, с последващо обезкостяване и разфасоване на месото от закланите в кланицата животни в транжорната. Експлоатацията на съоръженията за клане и разфасоване на животни се извършва в съответствие с изискванията на *Закон за храните (Обн. ДВ. бр.52 от 9 юни 2020 г.)* и *Наредба № 10 от 26 април 2021 г. за специфичните изисквания към производството на храни от животински произход в кланични пунктове (Обн.ДВ.бр.36 от 1 Май 2021 г.)*

#### **б) взаимовръзка и кумулиране с други съществуващи и/или одобрени инвестиционни предложения;**

Реализирането на инвестиционното предложение ще се осъществи единствено на територията на собствения имот и няма връзка с други съществуващи и одобрени с устройствен или друг план дейности в обхвата на въздействието му.

**Приложение № 2 към чл. 6 от Наредбата за условията и реда за извършване на оценка на въздействието върху околната среда**

Не се очаква кумулиране на въздействието от реализацията на предвиденото разширение на производствената дейност с другите съществуващи дейности.

**в) използване на природни ресурси по време на строителството и експлоатацията на земните недра, почвите, водите и на биологичното разнообразие;**

По време на монтажните дейности ще се използват материали, закупени от търговската мрежа.

Водоснабдяването на обекта ще остане непроменено - съгласно договор с оператора „ВиК“ ЕООД, гр. Пловдив. За нуждите на дружеството се използва вода отговаряща на изискванията на Наредба № 9 от 2001 г. за качеството на водата, предназначена за питейно-битови цели (ДВ, бр. 30 от 2001 г.).

**г) генериране на отпадъци - видове, количества и начин на третиране, и отпадъчни води;**

По време на строителството се очаква генериране на следните строителни отпадъци:

**Смесени отпадъци от СМР.** Отпадъците ще се образуват при изграждане на пристройката. Отпадъкът ще се предава приоритетно за оползотворяване.

**Смесени битови отпадъци.** Те ще се образуват от битовата дейност на работниците.

Всички генерирани отпадъци ще бъдат класифицирани по надлежния ред съгласно ЗУО и Наредба № 2 от 23 юли 2014 г. за класификация на отпадъците (обн. ДВ. бр.66 от 8 Август 2014 г.). Всички отпадъци, образувани по време на строителството, ще се предават за последващо транспортиране и третиране на лица, притежаващи документ съгласно чл. 35 от ЗУО.

Реализацията на настоящото инвестиционно намерение няма да доведе до генериране на нови видове отпадъци **от дейността** на дружеството. При необходимост ще бъдат предприети действия по класифициране и изготвяне на нужната документация съгласно изискванията на ЗУО и Наредба № 2 от 23 юли 2014 г. за класификация на отпадъците (обн. ДВ. бр.66 от 8 Август 2014 г.).

#### **Отпадъчни води**

Реализацията на инвестиционното предложение не налага промяна в начина на заустване на отпадъчните води.

Отпадъчните води от дейността на кланицата и транжорната се пречистват в локално пречиствателно съоръжение (ЛПСОВ) с капацитет 10 куб. м/ден и заустват в градска канализационна мрежа, съгласно сключен договор с „ВиК“ ЕООД, гр. Пловдив. След реализацията на инвестиционното предложение се очаква увеличение на количествата генерирани отпадъчни води, във връзка с което ще се извърши разширение на съществуващата ЛПСОВ, при което капацитет ѝ ще се увеличи на до 70 куб. м/ден.

**Приложение № 2 към чл. 6 от Наредбата за условията и реда за извършване на оценка на въздействието върху околната среда**

**д) замърсяване и вредно въздействие; дискомфорт на околната среда;**

### ***Въздействие върху води***

Съгласно раздел 2 на ПУРБ - „Кратък преглед на значимите видове натиск и въздействие в резултат от човешката дейност върху състоянието на повърхностните и подземните води“ е възприето да се прилага концептуален модел "Движещи сили - Натиск - Състояние - Въздействие - Отговор" (ДНСВО), основан на причинно-следствените връзки и взаимодействието между обществото, неговата стопанска дейност и околната среда. Той се базира на разбирането, че хората чрез своята антропогенна дейност упражняват натиск върху повърхностните и подземните води, като по този начин въздействат върху състоянието им по отношение на качеството и количеството им. Основните видове натиск върху повърхностните и подземни води са свързани с водоползване (хидроморфологичен натиск) и заустване на непречистени отпадъчни води (точков източник на замърсяване).

След реализиране на ИП ще се използва вода, съгласно договор с оператора „ВиК“ ЕООД, гр. Пловдив. За нуждите на дружеството е необходими водата да отговаря на изискванията на Наредба № 9 от 2001 г. за качеството на водата, предназначена за питейно-битови цели (ДВ, бр. 30 от 2001 г.).

Реализацията на инвестиционното предложение не налага промяна в начина на заустване на отпадъчните води - пречистване в локално пречиствателно съоръжение (ЛПСОВ) с капацитет 10 куб. м/ден и заустване в градска канализационна мрежа, съгласно сключен договор с „ВиК“ ЕООД, гр. Пловдив. След реализацията на инвестиционното предложение се очаква увеличение на количествата генерирани отпадъчни води, във връзка с което ще се извърши разширение на съществуващата ЛПСОВ, при което капацитет ѝ ще се увеличи на до 70 куб. м/ден.

След реализацията на инвестиционното предложение, при стриктното спазване на условията в договора с „ВиК“ ЕООД, не се очаква значителен натиск върху подземни и повърхностни води.

### ***Въздействие върху почви***

Настоящото инвестиционно предложение е свързано с изграждане на пристройка към основната сграда. За целта ще се извършат изкопни дейности за фундаментите на сградата с дълбочина до 1,00 м, без използване на взрив. Към момента площта върху която се планира изграждането на пристройката е бетонирана. С реализацията на инвестиционното предложение ще бъде премахната бетонната настилка с цел изграждане на фундаментите на новата сграда.

В резултат на реализацията на планираното разширение на дейността се очаква засягането на почвите както до момента да бъде локално.

### ***Въздействие върху биоразнообразието***

За реализиране на настоящото ИП –изграждане на допълнителна пристройка, не е необходимо да се усвояват нови територии извън тези в УПИ 99088.24.6. Реализацията на намерението не е свързана с извършват мащабни строителни дейности.

## **Приложение № 2 към чл. 6 от Наредбата за условията и реда за извършване на оценка на въздействието върху околната среда**

Предвид факта, че дружеството функционира през последните години и че имотът е част от индустриална зона, видовете около него са свикнали и са адаптирани към човешкото присъствие. С настоящото инвестиционно предложение не се налага използване на нови територии, респективно няма да се наблюдава унищожаване на местообитания. Предвидените дейности не биха довели до безпокоене на дивите животни.

### ***Въздействие върху атмосферния въздух***

Не се очаква реализирането на инвестиционното предложение да окаже негативно влияние върху качеството на атмосферния въздух в района.

Нормално за този вид дейност биха могли да се очакват неорганизиран емисии от прахови частици от движението на превозни средства по време на извършване на строително-монтажните работи, които ще се преустановят след приключване на дейността.

Реализацията на инвестиционното предложение не предполага въздействието върху този компонент да се завиши значително спрямо състоянието към настоящият момент.

### ***Въздействие върху населението и човешкото здраве***

Здравен риск от реализацията на инвестиционното предложение ще съществува само в периода на строително-монтажните дейности и ще касае само работещите на обекта. Временните и краткотрайни въздействия върху здравето им ще са в резултат на:

- шум, вибрации, краткотрайно замърсяване на въздуха с прахови частици и отработени газове от бензинови и дизелови двигатели;
- риск от падания, травми и злополуки при неспазване на Наредба № 2 за безопасни и здравословни условия на труд при СМР от 1994 г.

Използването на лични предпазни средства, спазването на режими на труд и почивка ще доведат до намаляване на риска.

Не се предполага въздействие върху комфорта на населението в гр. Асеновград и по-конкретно кв. Долни воден. Въздействие от реализиране на ИП, след въвеждането му в експлоатация върху населението и човешкото здраве, не се очаква.

### ***Въздействие върху ландшафт***

С настоящото инвестиционно предложение ще се изгради пристройка към вече съществуваща сграда, в имот на Възложителя. Реализацията на инвестиционното предложение, няма да окаже значително въздействие върху съществуващия ландшафт, тъй като той вече в по-голямата си част е антропогенизиран. Реализацията не е свързана със засягане на наличния в част от околните терени селскостопански ландшафт.

### ***Въздействие върху елементите на НЕМ и културно и историческо наследство***

**Приложение № 2 към чл. 6 от Наредбата за условията и реда за извършване на оценка на въздействието върху околната среда**

Местоположението на имота, характерът на дейността и състоянието на площадката не предполагат въздействие върху елементите на Националната екологична мрежа (НЕМ) и обектите с културно и историческо значение в района.

**е) риск от големи аварии и/или бедствия, които са свързани с инвестиционното предложение;**

Съгласно третия ПУРН на Източнобеломорски район (2022 – 2027 г.) водно тяло BG3MA500R103 р. Чепеларска река от гр. Асеновград до устие и Крумовски колектор и в частност площадката на ИП не попадат в обхвата на район със значителен потенциален риск от наводнение.

Съгласно Електронна база данни (публичен регистър) на предприятията с нисък и висок рисков потенциал, попадащи в обхвата на глава седма, раздел първи от Закона за опазване на околната среда (ЗООС), на територията на община Асеновград са разположени два обекта, класифицирани съгласно чл. 103, ал. 1 от Закона за опазване на околната среда като Предприятия с висок рисков потенциал.

| № | Оператор (адрес на управление, ЕИК) | Предприятие (адрес)/Статус на предприятието  | Рисков потенциал       | Отстояние от обекта на ИП |
|---|-------------------------------------|--|------------------------|---------------------------|
| 1 | „Калцит“ АД                         | Калцит АД Пловдив, Асеновград, гр. Асеновград, Промислена зона „Север“   | Висок рисков потенциал | 2,30 км                   |
| 2 | “Газтрейд” АД                       | Складова база за петролни продукти, течни горива и газ пропан-бутан гр. Асеновград Пловдив, Асеновград, гр. Асеновград, кв. Горни Воден, бул. България № 138 | Висок рисков потенциал | 1,71 км                   |

Реализацията на инвестиционното предложение не предполага риск от големи аварии и/или бедствия, тъй като не се предвижда на територията на обекта да се съхраняват и използват опасни вещества, включени в приложение № 1 към Наредбата за предотвратяване на големи аварии и ограничаване на последствията от тях.

При изграждането на пристройката ще бъдат взети всички необходими мерки с цел избягване на инциденти, аварийни ситуации и трудови злоупотреби.

**ж) рисковете за човешкото здраве поради неблагоприятно въздействие върху факторите на жизнената среда по смисъла на § 1, т. 12 от допълнителните разпоредби на Закона за здравето.**

Съгласно Закона за здравето "Факторите на жизнената среда" са:

- а) води, предназначени за питейно-битови нужди;
- б) води, предназначени за къпане;



**Приложение № 2 към чл. 6 от Наредбата за условията и реда за извършване на оценка на въздействието върху околната среда**

- в) минерални води, предназначени за пиене или за използване за профилактични, лечебни или за хигиенни нужди;
- г) шум и вибрации в жилищни, обществени сгради и урбанизирани територии;
- д) йонизиращи лъчения в жилищните, производствените и обществените сгради;
- е) нейонизиращи лъчения в жилищните, производствените, обществените сгради и урбанизираните територии;
- ж) химични фактори и биологични агенти в обектите с обществено предназначение;
- з) курортни ресурси;
- и) въздух.

**Идентифициране на рисковите фактори за здравето на населението и работниците.**

**По време на строително-монтажните дейности**

*Шум и вибрации* на територията на обекта се очаква да бъдат генерирани от дейността на използваната строително-монтажна техника и товаро-транспортните средства.

*Емисии от прах и изгорели газове*

Възможни са кратки запрашавания на въздуха, вследствие на строително-монтажните и транспортните дейности, но без опасност за здравето на работещите.

Очакват се неорганизиран източници на емисии от прах и изгорели газове от двигатели с вътрешно горене (ДВГ). Генерираните емисии ще бъдат с локален характер, с продължителност в светлата част на денонощието, без висока интензивност и не се очаква да окажат дискомфорт върху „Факторите на жизнената среда” за населението в урбанизираните територии.

**По време на експлоатацията**

Дейността, предвидена с настоящото инвестиционно предложение, не предполага въздействие върху *води, предназначени за питейно-битови нужди; води, предназначени за къпане; минерални води, предназначени за пиене или за използване за профилактични, лечебни или за хигиенни нужди* не се очаква да има, такива не са налични в обхвата на въздействие (в близост до обекта).

*Шум и вибрации* на територията на обекта се очаква да продължат да бъдат генерирани в нормални за такъв тип дейност граници, както до момента от дейността на наличните машини и съоръжения, както и от транспортните средства, осигуряващи логистичната дейност на обекта.

*Йонизиращи лъчения* в жилищните, производствените и обществените сгради не се очаква да бъдат генерирани, тъй като обектът на ИП не предполага такива.

**Приложение № 2 към чл. 6 от Наредбата за условията и реда за извършване на оценка на въздействието върху околната среда**

Нейонизиращи лъчения в жилищните, производствените, обществените сгради и урбанизираните територии се създават от източници на електромагнитни полета, които могат да бъдат например електропроводи, трафопост, съоръжения за телекомуникация и далекосъобщения. Обектът на ИП не предполага такива.

Най-близките обекти, подлежащи на здравна защита на гр. Асеновград - жилищен квартал Долни воден е на повече от 600 м от границите на площадката. Планираните дейности не предполагат вредно въздействие върху населението в района и не се очаква въздействие върху човешкия фактор от наднормен шум или вибрации.

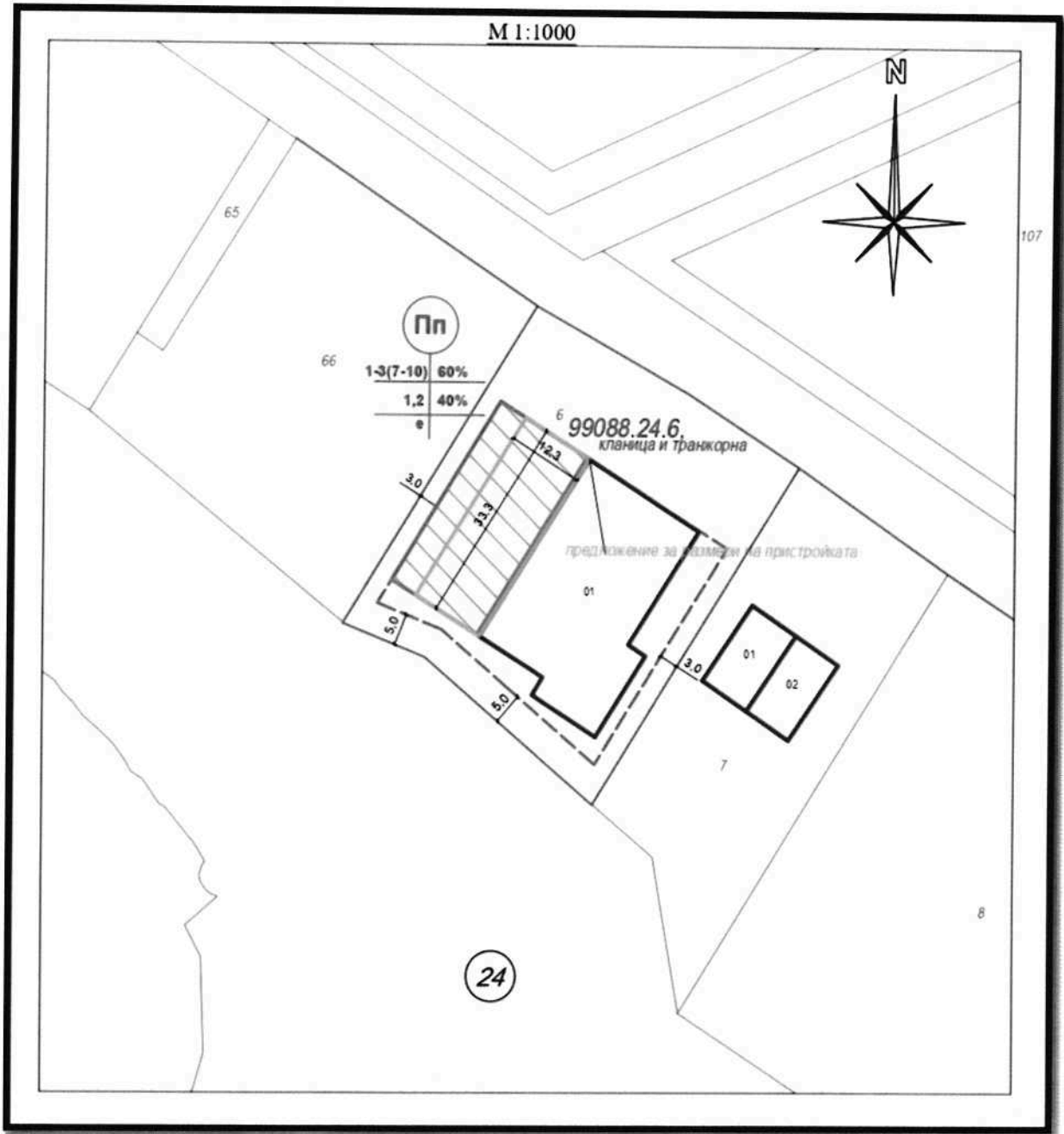
**2. Местоположение на площадката, включително необходима площ за временни дейности по време на строителството.**

Предвижда се реализацията на настоящото инвестиционно намерение да се осъществи в ПИ 99088.24.6, област Пловдив, община Асеновград, Асеновград - Долни Воден, П.К. 4230, м. Вигла, вид територия - „Земеделска“, категория - 3, НТП „За хранително-вкусовата промишленост“, обща площ 2 971 кв. м. Обекта на настоящото инвестиционно предложение ще бъде разположен на площ от 500 кв. м. Имотът е собственост на Възложителя.



*Местоположение на имота (със син фон), на обекта в който ще се реализира ИП*

**Приложение № 2 към чл. 6 от Наредбата за условията и реда за извършване на оценка на въздействието върху околната среда**



*Разположение на пристройка (в червено) към основната сграда*

**3. Описание на основните процеси (по проспектни данни), капацитет, включително на съоръженията, в които се очаква да са налични опасни вещества от приложение № 3 към ЗООС.**

Предвижда се изграждането на пристройка (на площ от 500 кв. м) към основната сграда с цел увеличаване на производствената площ и капацитета на предприятието. Към настоящият момент кланицата и транжорната са разположени в монолитна постройка на площ 787 кв.м. със следните помещения:

- хигиеничен навес или бокс за почивка на животните преди клане, лесни за почистване и дезинфекция, оборудвани със съоръжения за водопой;



**Приложение № 2 към чл. 6 от Наредбата за условията и реда за извършване на оценка на въздействието върху околната среда**

- навес за извършването на пред кланичен преглед и идентификацията на животните;
- помещения за клане на животните;
- помещения за измиване на персонала;
- помещения за обезкостяване и разфасоване на месото;
- хладилни помещения.

Осигурено е отделно място и подходящи съоръжения за почистване, измиване и дезинфекция на транспортните средства, които превозват животни.

При експлоатацията на кланицата и транжорната се осъществяват следните процеси:

- Транспортиране на едър и дребен рогат добитък от животновъдните ферми в страната;
- Почистване и дезинфекция на животните;
- Извършване на пред кланичен преглед и идентификация на животните;
- Клане на животните;
- Разфасоване и обезкостяване на закланите животни;
- Опаковане на разфасованото и обезкостено месо;
- Транспортиране до търговската мрежа в страната.

За предпазване на месото от замърсяване кланицата е осигурена с кланични линии, изградени по начин, осигуряващ последователно движение на кланичния процес и недопускащ кръстосано замърсяване между различните части на животното.

Страничните животински продукти (СЖП), които не са предназначени за човешка консумация, се събират, съхраняват и обезвреждат в съответствие с разпоредбите на Регламент (ЕО) № 1069/2009 на Европейския парламент. Специфично рисковите материали от едри преживни животни и дребни преживни животни се отделят под контрола на ветеринарен лекар и се съхраняват в заключващ се и обозначен съд до транспортирането им за обезвреждане.

С цел увеличаване капацитета на кланицата от 1 500 т/годишно на 2 500 т/годишно, респективно ще се увеличи и капацитета на транжорната до 1 250 т/годишно се предвижда разширение на производствената площ чрез изграждане на пристройка към основната сграда с площ 500 кв.м. При експлоатацията на новите площи на кланицата ще се осъществяват горепосочените процеси и по конкретно:

- ✦ Хладилно съхранение на суровини – охладени и замразени
- ✦ Транжиране, обезкостяване, обезжилване, сортиране и фасониране на месо

**Приложение № 2 към чл. 6 от Наредбата за условията и реда за извършване на оценка на въздействието върху околната среда**

✚ Производство на колбаси и месни продукти, включващо нарязване, приготвяне на пълнежна маса (или осоляване), пълнене и формоване, термична обработка (варене и опушване), сушене.

✚ Хладилно съхранение на готов продукт – охладен и замразен.

✚ Приемане, измиване и съхранение на амбалаж (пластмасови каси)

✚ Приемане и съхранение на опаковки

✚ Приемане и съхранение на подправки и добавки.

✚ Технически и сервизни помещения

Водоснабдяването на обекта е осигурено от градска канализационна мрежа чрез договор с „ВиК“ ЕООД, гр. Пловдив.

Отпадъчните води от дейността на клиниката и транжорната се пречистват в локално пречиствателно съоръжение (ЛПСОВ) с капацитет 10 куб.м/ден и заустват в градска канализационна мрежа, съгласно сключен договор с „ВиК“ ЕООД, гр. Пловдив. С цел пречистване на увеличените количества отпадъчни води ще се извърши разширение на съществуващата ЛПСОВ за капацитет до 70 куб. м/ден.

Електрозахранването на клиниката се осъществява от минаващия наблизо електропровод и от собствена ФЕЦ с инсталирана мощност 0,060 МВт.

Имотът се намира в близост до автомобилния път кв. Долни Воден – гр. Куклен, чрез който се осъществява достъпът до обекта и няма необходимост от изграждане на нов път.

За реализацията на ИП се предвиждат изкопни дейности за фундаменти на сградата до 1,00 м дълбочина без използване на взрив. Земните маси от изкопните дейности и хумусния пласт ще бъдат използвани при изпълнение на вертикалната планировка на обекта и за рекултивация на засегнатите от строителството площи в имота.

Не се предвижда съхранението и използването на опасни химични вещества и смеси на територията обект на настоящото инвестиционно предложение.

#### **4 Схема на нова или промяна на съществуваща пътна инфраструктура.**

Реализацията на настоящото инвестиционно предложение не налага изграждане на нова или промяна на съществуващата пътна инфраструктура.

#### **5. Програма за дейностите, включително за строителство, експлоатация и фазите на закриване, възстановяване и последващо използване.**

Инвестиционната програма включва:

- Изготвяне и съгласуване на проектна документация;
- Реализация на обекта, включваща:

**Приложение № 2 към чл. 6 от Наредбата за условията и реда за извършване на оценка на въздействието върху околната среда**

- ✚ Изграждане на пристройка към основна сграда и преустройство на съществуваща ЛПСОВ;
- ✚ Монтаж на оборудване;
- ✚ Приемане на обекта;
- Въвеждане в експлоатация;
- Експлоатация.

При преустановяване дейността на предприятието ще се премине към закриване на производствената дейност и използване на материалните ресурси за други цели съгласно бъдещите намерения на инвеститора.

**6. Предлагани методи за строителство.**

Реализацията на настоящото инвестиционно предложение е свързана с изграждане на пристройка към съществуваща сграда. При извършването на строително-монтажните дейности ще бъдат спазени всички изисквания за този тип дейност. Планираната постройка ще се изпълни с монолитно строителство, като стенните ще са с термоизолирани панели подходящи за хранителната промишленост.

Изпълнението на СМР ще се извършва в съответствие с проект за технология и организация на строителството като част от Плана за безопасни условия на труд.

**7. Доказване на необходимостта от инвестиционното предложение.**

Във връзка с разрастване на дейността на дружеството и възникнала необходимост от увеличаване на капацитета, се налага реализиране на настоящото инвестиционно предложение с което се планира изграждане на пристройка към съществуващата сграда и съответно преустройство на съществуващата ЛПСОВ.

**8. План, карти и снимки, показващи границите на инвестиционното предложение, даващи информация за физическите, природните и антропогенните характеристики, както и за разположените в близост елементи от Националната екологична мрежа и най-близко разположените обекти, подлежащи на здравна защита, и отстоянията до тях.**

Приложение № 2 към чл. 6 от Наредбата за условията и реда за извършване на оценка на въздействието върху околната среда

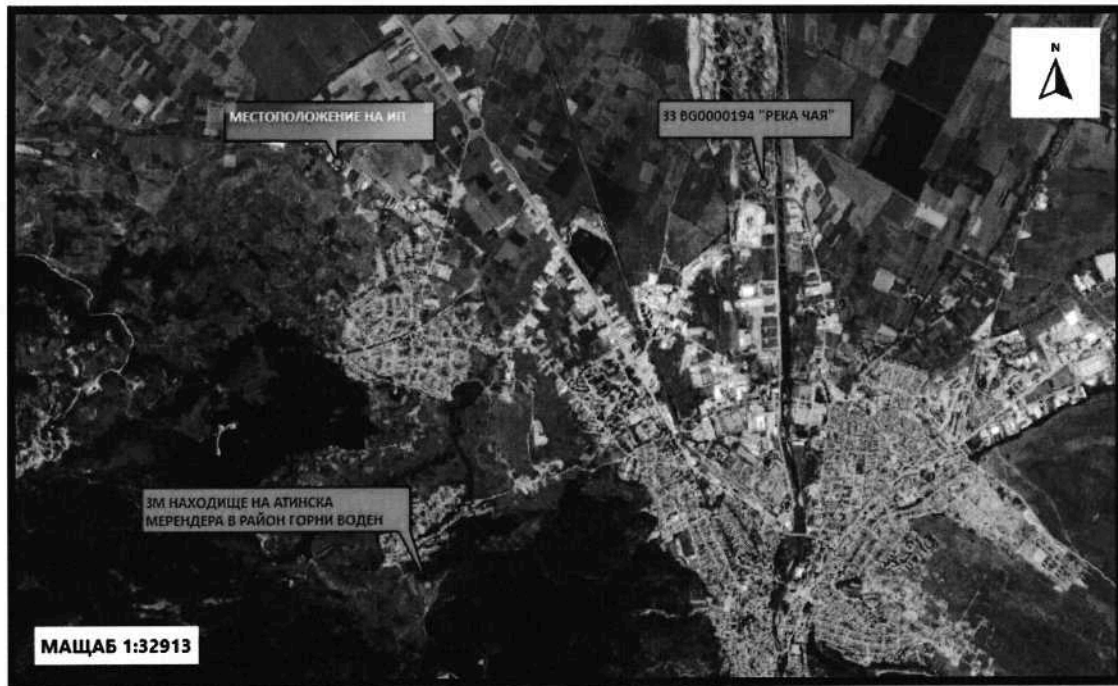


*Местоположение на имота (със син фон), в който ще се реализира ИП*



*Местоположение на обекта на ИП, със оранжев контур*

Приложение № 2 към чл. 6 от Наредбата за условията и реда за извършване на оценка на въздействието върху околната среда



*Местоположение на ИП, спрямо най-близко разположените елементи на Националната екологична мрежа (НЕМ)*

#### **9. Съществуващо земеползване по границите на площадката или трасето на инвестиционното предложение.**

В източна и западна посока непосредствено до границите на площадката са разположени складови обекти. В северният край на площадката минава път, а от другата страна на пътя са разположени ниви и територии предвидени за ниско застрояване. В южният край по границата на обекта има пасище.

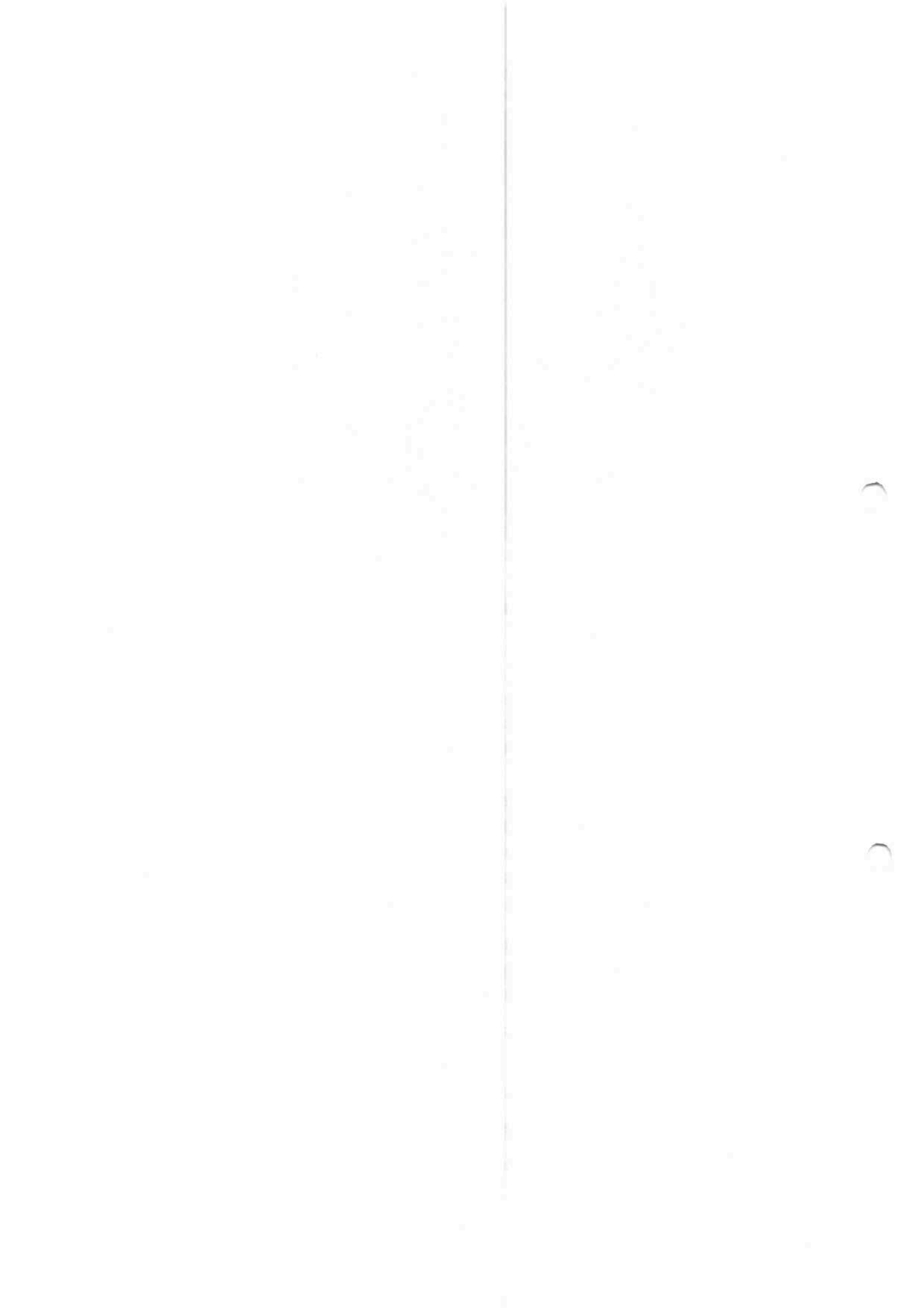
#### **10. Чувствителни територии, в т.ч. чувствителни зони, уязвими зони, защитени зони, санитарно-охранителни зони около водоизточниците и съоръженията за питейно-битово водоснабдяване и около водоизточниците на минерални води, използвани за лечебни, профилактични, питейни и хигиенни нужди и др.; Национална екологична мрежа.**

Зоните за защита на водите (ЗЗВ) са със специална защита съгласно Рамковата директива по водите. Те включват територии, определени по други директиви, както и зони по чл. 6, чл. 7 и Приложение IV на РДВ.

В Плановете за управление на речните басейни (ПУРБ) са определени 9 типа ЗЗВ:

- ⊕ ЗЗВ, предназначени за питейно-битово водоснабдяване –повърхностни води;
- ⊕ ЗЗВ, предназначени за питейно-битово водоснабдяване –подземни води;
- ⊕ Водни обекти, определени като води за рекреация, включително определените зони с води за къпане;





**Приложение № 2 към чл. 6 от Наредбата за условията и реда за извършване на оценка на въздействието върху околната среда**

✚ Нитратно уязвими зони;

✚ Чувствителни зони, определени по силата на Директива за пречистването на градски отпадъчни води(91/271/ЕЕС) и Заповед № РД-970/28.07.2003 г. на МОСВ с цел защита на повърхностните води от повишаване съдържанието на биогенни елементи в тях от отпадъчните води от населените места;

✚ Зони за опазване на стопански ценни видове риби;

✚ ЗЗВ от „Натура 2000” –Директива за хабитатите;

✚ ЗЗВ от „Натура 2000” –Директива за птиците;

✚ ЗЗВ по смисъла на Закона за защитените територии.

По отношение на зоните за защита на водите, определени за водочерпене за човешка консумация, са територията на водосбора на повърхностните водни тела и земната повърхност над подземните водни тела, а именно:

✓ всички водни тела, които се използват за питейно-битово водоснабдяване /ПБВ/ и имат средно денонощен дебит над 10 куб. м или служат за водоснабдяване на повече от 50 човека;

✓ водните тела, които се предвижда да бъдат използвани за питейно-битово водоснабдяване.

Територията за реализиране на ИП попада в ЗЗВ, предназначени за питейно-битово водоснабдяване от подземни води:

- BG3DGW000000Q013, подземно водно тяло BG3G000000Q013 Порови води в Кватернер - Горнотракийска низина. Съгласно данните от вторият ПУРБ на Източнобеломорски район водното тяло е в „лошо“ химично състояние, а в проекта за ПУРБ (2022 – 2027 г.) химичното състояние е определено като „добро“. Разполагаемите ресурси на ПВТ са оценени на 8305 л/сек., а общото потребление – 2574 л/сек. при експлоатационен коефициент от 31%.
- BG3DGW000000NQ018, подземно водно тяло BG3G000000NQ018 Порови води в Неоген - Кватернер - Пазарджик - Пловдивския район. Във вторият ПУРБ и в проекта на ПУРБ (2022 – 2027 г.) химичното състояние е оценено като „лошо“ с изместващи показатели - Обща алфа-активност. Разполагаемите ресурси на ПВТ са 3359 л/сек., а общото потребление – 1950 л/сек. при експлоатационен коефициент от 58,1%.
- BG3DGW000000Pt050, подземно водно тяло BG3G000000Pt050 Пукнатинни води - Централно Родопски комплекс. Водното тяло е оценено в „добро“ химично състояние както във вторият ПУРБ на Източнобеломорски район така и в проекта за ПУРБ (2022 – 2027 г.). Разполагаемите ресурси на ПВТ са оценени на 2831 л/сек., а общото потребление – 45 л/сек. при експлоатационен коефициент от 1,5%.

ИП попада в границите на зона за защита на водите - чувствителна зона BGCSARI06 Басейн на река Марица „р. Чепеларска след гр. Асеновград до вливането ѝ

**Приложение № 2 към чл. 6 от Наредбата за условията и реда за извършване на оценка на въздействието върху околната среда**

в р. Марица“, определена съгласно чл. 119а, ад. 1 т. 3, буква „а“ от ЗВ, включена в Раздел 3 на проекта на ПУРБ (2022 - 2027 г.) на ИБР.

Територията на ИП попада в обхвата на подземни водни тела, определени като води, които са замърсени или застрашени от замърсяване с нитрати от земеделски източници, съгл. Приложение 1 към Заповед № РД-660/28.08.2019 г.:

- подземно водно тяло BG3G000000Q013 Порови води в Кватернер - Горнотракийска низина;
- подземно водно тяло BG3G000000NQ018 Порови води в Неоген - Кватернер - Пазарджик - Пловдивския район.

Не се очаква реализирането на ИП да предизвика влошаване на екологичното и химично състояние на повърхностните води, както и на химичното и количествено състояние на подземните води. Не се очаква и негативно въздействие върху зоните за защита на водите.

В близост до територията на ИП няма разположени водни обекти, източници на питейно-битово водоснабдяване, с прилежаща санитарно-охранителна зона (СОЗ), съгласно Наредба №3/16.10.2000 г. за условията и реда за проучване, проектиране, утвърждаване и експлоатация на санитарно-охранителните зони около водоизточниците и съоръженията за питейно-битово водоснабдяване и около водоизточниците на минерални води, използвани за лечебни, профилактични, питейни и хигиенни нужди (обн. ДВ. бр.88 от 27.10.2000 г.).

Имотът не попада на територията на обекти от Националната екологична мрежа. Най-близко разположените са:

- Съгласно Закона за биологичното разнообразие: защитена зона (ЗЗ) по Директивата за опазване на местообитанията: BG0000194 „Река Чая“, разположена на около 2,68 км в източна посока.

- Съгласно Закона за защитените територии: Защитена местност (ЗМ) „Находище на Атинска мерендера в район Горни Воден“, разположена на около 2,97 км в южна посока.

**11. Други дейности, свързани с инвестиционното предложение (например добив на строителни материали, нов водопровод, добив или пренасяне на енергия, жилищно строителство).**

Реализацията на инвестиционното предложение не е свързана с добив на строителни материали, изграждане на нов водопровод, добив или пренасяне на енергия или жилищно строителство.

**12. Необходимост от други разрешителни, свързани с инвестиционното предложение.**

За реализацията на ИП са необходими следните документи:

**Приложение № 2 към чл. 6 от Наредбата за условията и реда за извършване на оценка на въздействието върху околната среда**

- ✓ Решение по реда на Глава VI от ЗООС за преценка необходимостта от извършване на ОВОС;

**III. Местоположение на инвестиционното предложение, което може да окаже отрицателно въздействие върху нестабилните екологични характеристики на географските райони, поради което тези характеристики трябва да се вземат под внимание, и по-конкретно:**

**1. съществуващо и одобрено земеползване;**

Съществуващото земеползване по границите на имота в който ще се реализира инвестиционното предложение са както следва:

- ✚ По североизточната граница на имота преминава – имот с НТП – За местен път;
- ✚ По северозападната граница са разположени – имот с НТП - За друг вид производствен, складов обект, и НТП – Пасище;
- ✚ По югоизточната граница - НТП - Друг вид нива;
- ✚ По югозападната граница - НТП – Пасище;

**2. мочурища, крайречни области, речни устия;**

Имотът за реализиране на ИП не се намира в и не засяга мочурища, крайречни области и речни устия. Най-близкият воден обект е малък ляв приток на р. Чепеларска, намиращ се на около 500 м северозападно от площадката.

**3. крайбрежни зони и морска околна среда;**

Имотът за реализиране на ИП не се намира в и не засяга крайбрежни зони и морска околна среда.

**4. планински и горски райони;**

Имотът за реализиране на ИП не се намира в и не засяга планински и горски райони.

**5. защитени със закон територии;**

Имотът в който се планира реализацията на инвестиционното предложение не се намира в близост и/или във пределите на защитена територия, съгласно Закона за защитените територии. Най-близко разположеният такъв обект е - Защитена местност (ЗМ) „Находище на Атинска мерендера в район Горни Воден“, разположена на около 2,97 км в южна посока.

**Приложение № 2 към чл. 6 от Наредбата за условията и реда за извършване на оценка на въздействието върху околната среда**

#### **6. засегнати елементи от Националната екологична мрежа;**

Имотът не попада на територията на обекти от Националната екологична мрежа. Най-близко разположените са:

- Съгласно Закона за биологичното разнообразие: защитена зона (ЗЗ) по Директивата за опазване на местообитанията: BG0000194 „Река Чая“, разположена на около 2,68 км в източна посока.

#### **7. ландшафт и обекти с историческа, културна или археологическа стойност;**

Ландшафтът на обектът на ИП е на границата между техногенния (крайградска индустриална зона) и природния ландшафт на гр. Асеновград. Реализацията на инвестиционното предложение няма да доведе до промяна в съществуващият към момента ландшафт, тъй като всички дейности ще се осъществят във вече действаща площадка с налични сгради.

Към настоящия момент, на територията на имота не са установени обекти с историческа, културна или археологическа стойност. При евентуално откриване на такива обекти, в процеса на осъществяване на ИП, съгласно чл. 72 от *Закона за културното наследство*, ще бъдат уведомени Община Асеновград, Регионалния археологически музей – гр. Пловдив и Регионалния инспекторат по опазване на културното наследство.

#### **8. територии и/или зони и обекти със специфичен санитарен статут или подлежащи на здравна защита.**

Теренът е разположен извън границите на СОЗ на водоземни съоръжения, няма източници на минерални води за лечебни, профилактични и хигиенни нужди.

Най-близките обекти, подлежащи на здравна защита в гр. Асеновград - жилищен квартал Долни воден са на около 600 м от границите на площадката

#### **IV. Тип и характеристики на потенциалното въздействие върху околната среда, като се вземат предвид вероятните значителни последици за околната среда вследствие на реализацията на инвестиционното предложение:**

Оценката на въздействията и евентуалните значителни последици за околната среда вследствие на реализацията на настоящото инвестиционно предложение обхваща всички елементи на околната среда по чл. 95, ал. 4 на ЗООС.

В настоящия документ са извършени описание и анализ на компонентите и факторите на околната среда, културното наследство и човешкото здраве, за да бъде определено кои от тях се очаква да бъдат засегнати (значително) от инвестиционното предложение. Определени, описани и оценени са предполагаемите въздействия върху населението и околната среда в резултат от реализацията на инвестиционното предложение, ползването на природни ресурси, емисии на вредни вещества,



**Приложение № 2 към чл. 6 от Наредбата за условията и реда за извършване на оценка на въздействието върху околната среда**

генерирането на отпадъци и създаването на дискомфорт при нормалната експлоатация, въпреки че значителни такива не се очакват. Въз основа на този анализ могат да се направят следните изводи за очакваното въздействие върху околната среда и здравето на хората от реализацията на инвестиционното предложение:

**1. Въздействие върху населението и човешкото здраве, материалните активи, културното наследство, въздуха, водата, почвата, земните недра, ландшафта, климата, биологичното разнообразие и неговите елементи и защитените територии.**

**Въздействие върху населението и човешкото здраве**

Територията, върху която ще се реализира ИП се намира в индустриална зона. Местоположението на обекта, вида на производствените процеси свеждат до минимум възможността за оказване на неблагоприятно въздействие върху населението и човешкото здраве.

**Въздействие върху материалните активи**

Реализацията на инвестиционното предложение ще увеличи стойността на съществуващите дълготрайни материални активи и ще добави нови такива. Планираната дейност и част от необходимите за нея съоръжения, ще представляват дълготрайни материални активи с висока стойност. Вследствие реализацията на ИП значително ще се увеличат материалните активи – както дълготрайни, така и краткотрайни (продукция, стоки и др.).

Въздействието върху материалните активи, от реализиране на ИП, би следвало да се оцени като положително.

**Въздействие върху биологичното разнообразие и неговите елементи**

Предвид местоположението и характера на ИП, не се очаква въздействие върху елементите на биоразнообразието, свързано с отнемане или модифициране на местообитанията им. По време на строително-монтажните дейности се предполага наличие на шумово замърсяване, но предвид местоположението на ИП съществуващите представители на фауната, са типични за антропогенизираните райони и не би следвало да са значително засегнати от дейността.

Не се очаква значително въздействие върху биологичното разнообразие от реализацията на инвестиционното предложение.

**Въздействие върху културното наследство**

Местоположението и характерът на ИП не предполагат засягане на обекти с историческа, културна или археологическа стойност. При евентуално откриване на такива обекти, в процеса на осъществяване на ИП, съгласно чл. 72 от Закона за културното наследство, ще бъдат уведомени Община Асеновград и Регионалния инспекторат по опазване на културното наследство

**Приложение № 2 към чл. 6 от Наредбата за условията и реда за извършване на оценка на въздействието върху околната среда**

**Въздействие върху атмосферния въздух и климата**

Въздействието от строително монтажните дейности ще бъде краткотрайно, локално, незначително и напълно обратимо. По време на експлоатацията не се очаква въздействие върху атмосферния въздух.

Реализацията на ИП не оказва въздействие върху изменението на климата. Дейностите и капацитетите не попадат в обхвата на Закона за ограничаване изменението на климата.

**Въздействие върху води**

***Повърхностни води***

ИП попада в обхвата на водно тяло BG3MA500R103 „р. Чепеларска река от гр. Асеновград до устие и Крумовски колектор“. Във вторият ПУРБ на Източнобеломорски район то е определено като силно модифицирано водно тяло (СМВТ) с „лош“ екологичен потенциал и изместващи показатели - Макрозообентос,  $\text{NH}_4$ ,  $\text{NO}_2$ ,  $\text{PO}_4$ . В проекта на ПУРБ (2022 – 2027 г.) е отчетена позитивна тенденция, като потенциала е определен като „умерен“ с изместващи показатели - Фитобентос, Макрозообентос, Общ фосфор при следна достоверност на оценката. Химичното състояние е определено като „Непостигащо добро“ с изместващи показатели - кадмий, флуорантен в матрица „вода“ и PBDE, живак в матрица „биота“ при ниска степен на достоверност на оценката. Хидроморфологичното състояние е умерено поради коригиране и андигиране на реката, промяна на речния отток и въздействие върху речната непрекъснатост - прагове ( $42.017420^\circ$ ,  $24.873680^\circ$ ,  $42.074890^\circ$ ,  $24.861500^\circ$ ;  $42.101980^\circ$ ,  $24.866020^\circ$ ;  $42.103940^\circ$ ,  $24.866190^\circ$ ).

През територията предмет на ИП не преминават повърхностно течащи води. Най-близкият воден обект е малък ляв приток на р. Чепеларска, намиращ се на около 500 м северозападно от площадката.

Реализацията на ИП не предвижда водовземане от повърхностни води и/или заустване на отпадъчни води. В тази връзка не се очаква въздействие върху повърхностните води от реализацията на ИП.

***Подземни води***

Територията на ИП попада в обхвата на

- BG3DGW000000Q013, подземно водно тяло BG3G000000Q013 Порови води в Кватернер - Горнотракийска низина. Съгласно данните от вторият ПУРБ на Източнобеломорски район водното тяло е в „лошо“ химично състояние, а в проекта за ПУРБ (2022 – 2027 г.) химичното състояние е определено като „добро“. Разполагаемите ресурси на ПВТ са оценени на 8305 л/сек., а общото потребление – 2574 л/сек. при експлоатационен коефициент от 31%.
- BG3DGW000000NQ018, подземно водно тяло BG3G000000NQ018 Порови води в Неоген - Кватернер - Пазарджик - Пловдивския район. Във вторият ПУРБ и в проекта на ПУРБ (2022 – 2027 г.) химичното състояние е оценено като „лошо“ с изместващи показатели - Обща алфа-активност. Разполагаемите ресурси на ПВТ

**Приложение № 2 към чл. 6 от Наредбата за условията и реда за извършване на оценка на въздействието върху околната среда**

са 3359 л/сек., а общото потребление – 1950 л/сек. при експлоатационен коефициент от 58,1%.

- BG3DGW00000Pt050, подземно водно тяло BG3G00000Pt050 Пукнатинни води - Централно Родопски комплекс. Водното тяло е оценено в „добро“ химично състояние както във вторият ПУРБ на Източнореломорски район така и в проекта за ПУРБ (2022 – 2027 г.). Разполагаемите ресурси на ПВТ са оценени на 2831 л/сек., а общото потребление – 45 л/сек. при експлоатационен коефициент от 1,5%.

Реализацията на ИП не предвижда водовземане от подземни води и в тази връзка не се очаква въздействие върху количественото им и химично състояние.

**Въздействие върху почви**

Реализацията на инвестиционното намерение е свързано с изграждане на пристройка към основната сграда. За целта ще се извършат изкопни дейности за фундаментите на сградата с дълбочина до 1,00 м, без използване на взрив. Планираните дейности ще се извършат върху бетонирана към настоящият момент площадка, поради което не се очаква въздействие върху почвите

В резултат на реализацията на планираното разширение на дейността не се очаква значително засягане на почвите. Засягането ще е локално само за площите върху които ще се изгради бъдещата сграда.

**2. Въздействие върху елементи от Националната екологична мрежа, включително на разположените в близост до инвестиционното предложение.**

Имотът обект на инвестиционното предложение не попада на територията на обекти от Националната екологична мрежа. Най-близко разположените са:

- Съгласно Закона за биологичното разнообразие: защитена зона (ЗЗ) по Директивата за опазване на местообитанията: BG0000194 „Река Чая“, разположена на около 2,68 км в източна посока.

**3. Очакваните последици, произтичащи от уязвимостта на инвестиционното предложение от риск от големи аварии и/или бедствия.**

Територията на ИП не попада в район със значителен потенциален риск от наводнения в Източнореломорски район (ИБР). Реализацията на ИП не допринася за увеличаване риска от наводнение.

Инвестиционното предложение е уязвимо при настъпване на природни бедствия (пожар в района, земетресение). Последствията от тях за пребиваващите и самия обект биха могли да бъдат минимизирани при спазване на мерките за безопасност и действията при извънредни и бедствени ситуации.

Съгласно Електронна база данни (публичен регистър) на предприятията с нисък и висок рисков потенциал, попадащи в обхвата на глава седма, раздел първи от Закона за опазване на околната среда (ЗООС), на територията на община Асеновград са

**Приложение № 2 към чл. 6 от Наредбата за условията и реда за извършване на оценка на въздействието върху околната среда**

разположени два броя обекти, класифицирани съгласно чл. 103, ал. 1 от Закона за опазване на околната среда като Предприятия с висок рисков потенциал. Реализацията на инвестиционното предложение не предполага риск от големи аварии и/или бедствия, тъй като не се предвижда на територията на обекта да се съхраняват и използват опасни вещества, включени в приложение № 1 към Наредбата за предотвратяване на големи аварии и ограничаване на последствията от тях.

**4. Вид и естество на въздействието (пряко, непряко, вторично, кумулативно, краткотрайно, средно- и дълготрайно, постоянно и временно, положително и отрицателно).**

На база извършения анализ в т. IV от настоящата информация, може да се даде следната обща оценка на въздействието от реализирането на инвестиционното предложение:

Планираната дейност не предполага въздействие върху води, биологично разнообразие, населението и човешкото здраве, Националната екологична мрежа и обектите с историческа, културна или археологическа стойност.

Върху материалните активи въздействието ще бъде пряко, постоянно и положително. Въздействието върху почвите няма да се увеличи и ще продължи да е локално, пряко, отрицателно, с продължителност до премахване на обекта.

Не се очаква значително кумулативно въздействие.

**5. Степен и пространствен обхват на въздействието - географски район; засегнато население; населени места (наименование, вид - град, село, курортно селище, брой на населението, което е вероятно да бъде засегнато, и др.).**

Инвестиционното намерение ще се осъществи в ПИ 99088.24.6, област Пловдив, община Асеновград, Асеновград - Долни Воден, П.К. 4230, м. Вигла. Имотът е осигурен с физическа защита срещу достъп на трети лица. Обхватът на въздействието в резултат от реализацията на ИП е локален, ограничен в границите на обекта. Планираните дейности ще бъдат извършвани в самия имот и не предполагат вредно въздействие върху населението от близките населени места.

**6. Вероятност, интензивност, комплексност на въздействието.**

Предвид характера на инвестиционното предложение, избраното местоположение и направеният по-горе анализ, не се очаква да има вероятност от значителна интензивност и/или комплексност на отрицателно въздействие върху който и да е от компонентите и факторите на околната среда и човешкото здраве.

**Приложение № 2 към чл. 6 от Наредбата за условията и реда за извършване на оценка на въздействието върху околната среда**

### **7. Очакваното настъпване, продължителността, честотата и обратимостта на въздействието.**

По отношение на атмосферният въздух се очаква завишаване на честотата на запрашеност по време на строително-монтажните дейности с пълна обратимост по време на експлоатационният период.

По отношение на човешкото здраве може да се наблюдава завишаване на риска от травми и наранявания (характерни за този тип дейност) с ниска честота при спазване на законовите изисквания и пълна обратимост на въздействието по време на експлоатационният период.

По отношение на биологичното разнообразие, културното наследство, почвите, водите не се очаква настъпване на значителни въздействия от реализацията и експлоатацията на настоящото инвестиционно предложение. Обратимост на въздействията е възможна при прекратяване на дейността на предприятието.

### **8. Комбинирането с въздействия на други съществуващи и/или одобрени инвестиционни предложения.**

Настоящото ИП е разширение на одобрените дейности, които понастоящем се извършват на производствената площадка. Вследствие на реализирането му не се очаква комбинирано въздействие с други съществуващи и/или одобрени инвестиционни предложения върху атмосферния въздух, повърхностните и подземни води, почвите, земните недра, ландшафта, обектите на културно-историческото наследство, елементите на НЕМ и биоразнообразието в района. Определящи фактори за това са характерът на предвидените дейности и използването на терен, отреден за извършването на такива дейности.

### **9. Възможността за ефективно намаляване на въздействията.**

Макар и минимални, анализираните по-горе негативни въздействия могат да бъдат ефективно намалени при изпълнение на мерките (по-скоро с превантивен характер), предложени в т.11.

### **10. Трансграничен характер на въздействието.**

Местоположението и характерът на дейностите, предвидени с ИП, не предполагат трансгранично въздействие.

**11. Мерки, които е необходимо да се включат в инвестиционното предложение, свързани с избягване, предотвратяване, намаляване или компенсиране на предполагаемите значителни отрицателни въздействия върху околната среда и човешкото здраве.**

| № | Мерки | Период/фаза на изпълнение |
|---|-------|---------------------------|
|---|-------|---------------------------|



**Приложение № 2 към чл. 6 от Наредбата за условията и реда за извършване на оценка на въздействието върху околната среда**

|    |   |                             |
|----|---|-----------------------------|
| 1. | Спазване условията на договора с „ВиК“ ЕООД, гр. Пловдив за ползване на вода и заустване на отпадъчните води в градска канализация                            | Експлоатация                |
| 2. | Провеждане на инструктаж за безопасна работа и използване на лични предпазни средства по време на преустройството на обекта.                                  | Преустройство               |
| 3. | Поддържане на машини и съоръжения в добро техническо състояние, за да не се допускат аварийни ситуации  | Преустройство               |
| 4. | Работещите да бъдат обучени и инструктирани за възможните рискове за здравето и начините за предпазване от тях.   | Преустройство /Експлоатация |
| 5. | Да се използват предоставените лични предпазни средства при работа, според изискванията за съответните работни места.   | Преустройство /Експлоатация |
| 6. | Организиране на разделно събиране на отпадъците   | Преустройство /Експлоатация |
| 7. | Подбор на фирмите, притежаващи документ по чл. 35 от Закона за управление на отпадъци като приоритетно ще се избират такива, които извършват оползотворяване. | Преустройство /Експлоатация |
| 8. | Спазване на всички Условия в комплексно разрешително № 567-Н0/2018 г  | Преустройство /Експлоатация |

**V. Обществен интерес към инвестиционното предложение.**

При проведената процедура за ИП и по-конкретно уведомяването, съгласно чл.4, ал.2 от Наредбата за ОВОС/07.03.2003 г. (посл. изм. и доп. ДВ. бр. 62 от 5.08.2022 г., в сила от 5.08.2022 г.), няма постъпили възражения към оценяваното ИП.