

ДО
ДИРЕКТОРА НА РИОСВ
ПЛОВДИВ

ИСКАНЕ
за преценяване на необходимостта
от извършване на оценка на въздействието върху околната среда (ОВОС)

от „ВГС Инвест Консултинг“ ООД,

УВАЖАЕМИ Г-Н ДИРЕКТОР,

Моля да ми бъде издадено решение за преценяване на необходимостта от извършване на ОВОС за инвестиционно предложение: **„Жилищно застрояване”, землище с. Труд, община Марица, област Пловдив**“, ПИ с идентификатор 73242.61.21 по КК и КР на село Труд, община Марица, област Пловдив, съгласно нотариален акт №91, д.2826, вх.рег.4864 от 10.12.2021 год. на Агенция по вписвания град Пловдив. във връзка указанията на писмо с Ваш изх. № ОВОС -357-1/23.02.2023 г. и писмо изх. № ОВОС -357-6/17.05.2023 г. с искане на допълнителна информация на информацията по Приложение 2 към чл. 6 от Наредбата за ОВОС. В тази връзка внасям необходимите корекции на Информацията и очаквам Вашето решение.

Инвестиционното предложение е ново.

(посочва се характерът на инвестиционното предложение, в т.ч. дали е за ново инвестиционно предложение и/или за разширение или изменение на инвестиционно предложение съгласно приложение № 1 или приложение № 2 към ЗООС)

Прилагам:

1. Информацията по приложение № 2 към чл. 6 от Наредбата за условията и реда за извършване на оценка на въздействието върху околната среда - един екземпляр на хартиен носител и един екземпляр на електронен носител.
 2. Информация за датата и начина на заплащане на дължимата такса по Тарифата.
 3. Оценка по чл. 99а от Закон за опазване на околната среда - един екземпляр на хартиен носител и един екземпляр на електронен носител.
- Желая решението да бъде издадено в електронна форма и изпратено на посочения адрес на електронна поща.
- Желая да получавам електронна кореспонденция във връзка с предоставяната услуга на посочения от мен адрес на електронна поща.
- Желая решението да бъде получено чрез лицензиран пощенски оператор.

Дата:

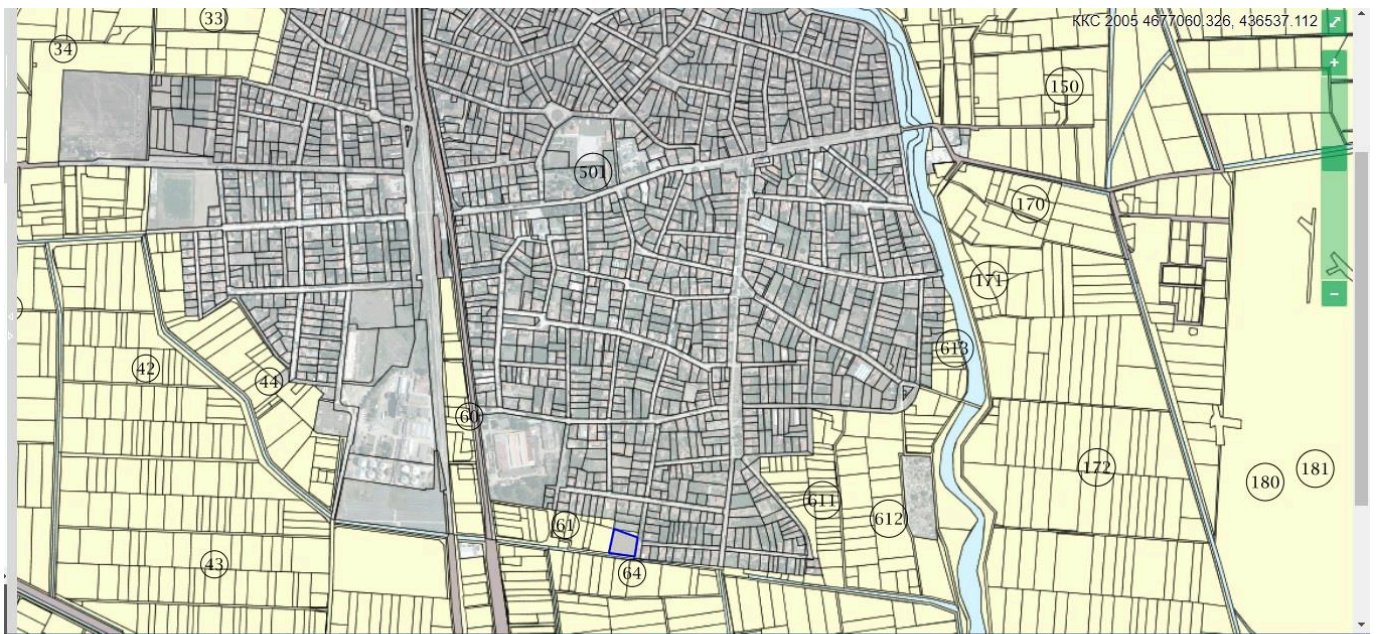
(Изм. - ДВ, бр. 3 от 2006 г., изм. и доп. - ДВ, бр. 3 от 2011 г., изм. и доп. - ДВ, бр. 12 от 2016 г., в сила от 12.02.2016 г., изм. - ДВ, бр. 3 от 2018 г., изм. - ДВ, бр. 31 от 2019 г., в сила от 12.04.2019 г.)

ИНФОРМАЦИЯ ЗА ПРЕЦЕНЯВАНЕ НА НЕОБХОДИМОСТТА ОТ ОВОС

за

Инвестиционно предложение

„Жилищно застрояване”, землище с. Труд, община Марица, област Пловдив“, ПИ с идентификатор 73242.61.21 по КК и КР на село Труд, община Марица, област Пловдив.



„ВГС Инвест Консултинг“ ООД

МАЙ, 2023

- Информация за контакт с възложителя:

1. Име, постоянен адрес, търговско наименование и седалище.

„ВГС ИНВЕСТ КОНСУЛТИНГ“ ООД,

Резюме на инвестиционното предложение:

1. Характеристика на инвестиционното предложение:

а) размер, засегната площ, параметри, мащабност, обем, производителност, обхват, оформление на инвестиционното предложение в неговата цялост;

ВГС ИНВЕСТ КОНСУЛТИНГ“ ООД е собственик на ПИ с идентификатор 73242.61.21 по КК и КР на село Труд, община Марица, област Пловдив, съгласно нотариален акт №91, д.2826, вх.рег.4864 от 10.12.2021 год. на Агенция по вписвания град Пловдив.

Инвестиционното предложение е за промяна предназначението на ПИ с идентификатор 73242.61.21, местност „Герена“ по КК и КР на с. Труд, общ. Марица от земеделска земя за неземеделски нужди- за обект „Жилищно строителство“ за лично ползване от собственика на имота. Трайно предназначение на територията: Земеделска; Начин на трайно ползване: Нива; Площ- 3096 m².

Инвестиционното ни предложение е ново.

Процедурата в РИОСВ- Пловдив по глава шеста от ЗООС, в конкретния случай за преценка необходимостта от ОВОС съгласно чл. 93, ал.1, т.1 от ЗООС, е задължителна част от окомплектовката на преписката за утвърждаване на площадка от ОД „Земеделие“-Пловдив.

Предоставената разработка съдържа пълна информация съгласно Приложение № 2 на Наредба за условията и реда за извършване на оценка на въздействието върху околната среда (ДВ бр. 8/2018 г. и посл. изм. и доп.).

За реализацията на ИП се предвижда ПУП-ПРЗ за ПИ с идентификатор 73242.61.21, местност „Герена“ по КК и КР на с. Труд, общ. Марица от земеделска земя за неземеделски нужди- за обект „Жилищно строителство“ с трасета за външно електроснабдяване и водоснабдяване. Ще се образуват пет нови урегулирани поземлени имота: УПИ 61.73, жилищно строителство УПИ 61.74, жилищно строителство, УПИ 61.75, жилищно строителство, УПИ 61.76, жилищно строителство и УПИ 61.77, жилищно строителство. Предвижда се уширение на съществуващия селскостопански път, разположен на юг от имота

и нова улица тупик за осигуряване на транспортно-комуникационна връзка на всеки от новообразуваните парцели.

След промяна на предназначението на ПИ с идентификатор 73242.61.21 в него, за в бъдеще ще бъдат изградени 5 нискоетажни жилищни сгради с кота корниз до 10м. с прилежащи към тях, гараж и паркомясто за лични нужди. Сградите ще се състоят от дневна група/ включваща кухня, дневна и хол/, спални помещения, дрешници към някой от спалните, килер към кухнята, баня с wc и входно антре.

Транспортното обслужване: ПИ с идентификатор 73242.61.21 е разположен извън урбанизираната територия на с. Труд, общ. Марица и има осигурен транспортен достъп, от към минаващия по източната граница на имота общински път, част от урбанизираната територия, с ширина 13,00 м., собственост на общ. Марица и от южната страна на имота – полски път, за който е предвидено бъдещо разширяване с максимален габарит 9,00 м. Предвижда се и улица тупик в имота на собственика, която ще обслужва останалите парцели с максимален габарит 4,25 м.

Електрозахранване: Ел. захранването на бъдещите обекти ще бъде осигурено от електрическата мрежа на с. Труд, общ. Марица.

Водоснабдяване : Водозахранването на бъдещите обекти за питейно-битови нужди ще бъде осигурено от водопроводната мрежа на с. Труд, чрез изграждане на уличен водопровод източно от имота.

Не се предвижда използване на взрив!

б) взаимовръзка и кумулиране с други съществуващи и/или одобрени инвестиционни предложения;

Промяната на предназначението на ПИ с идентификатор 73242.61.21 намиращ се в неурбанизирана територия по КК и КР на с. Труд, местност „Герена“, от земеделска земя за неземеделски нужди- за обект „Жилищно строителство“ обхваща изцяло и само територията на предвидения имот. Той е в близост до регулационните граници на с. Труд, но е извън рамките на урбанизираната територия на селото и е земеделска територия.

Всички бъдещи намерения, свързани с промяна предназначението на земите, трябва да бъдат съобразени и съвместими с изграждането на жилищни сгради, както и да бъде спазена нужната ХЗЗ. На този етап се предполага, че антропогенното въздействие от реализацията на инвестиционното предложение върху компонентите на околната среда в района да бъде незначително и не се очаква кумулиране на въздействието от реализацията на предвиденото разширение на производствената дейност с другите съществуващи дейности.

в) използване на природни ресурси по време на строителството и експлоатацията на земните недра, почвите, водите и на биологичното разнообразие;

За извършване на предвидените строителни дейности ще бъдат необходими инертни материали, вода, електроенергия и горива за използваната техника.

През имот 73242.61.21 в местност „Герена” на с. Труд не преминават електропроводи средно и високо напрежение и **не се налага** ограничителен режим съгласно *Наредба № 16 от 09.06.2004г за сервитута на енергийните обекти*. На база очаквана потребена мощност, електрозахранването ще се осъществи от съществуващата електропреносна мрежа.

Цитираният имот не попада и не граничи с пояси на СОЗ, но попада в уязвима зона за защита на водите, включена в Раздел 3, точка 3.3.1 от ПУРБ на ИБР.

До площадката има транспортен достъп от улица от урбанизираната територия на с. Труд /ул. „Сакар планина“/, от която се осигурява достъпа на част от новообразуваните УПИ. За останалите парцели се предвижда към същ. улица от урбанизираната територия, да се превърже предвидено уширение от южната част на имота, където е връзката със селскостопански път № 73242.61.24 с ширина 5,00м., който ще бъде разширен към имота с 4,00 метра до достигане на габарит от 9,00м./ пътно платно 6,00м. и тротоари от по 1,50м. от двете страни, като продължение на разработени и одобрени пътни части за съседени имоти със сменено предназначение за жилищно строителство/ и нова улица тупик с ширина 4,25м., разположена по част от западната граница на ПИ с ИД 73242.61.21. ВиК, както и Ел. снабдяване предстои да се изградят. Водозахранване на бъдещите обекти за питейно-битови нужди ще бъде осигурено от водопроводната мрежа на с. Труд, чрез изграждане на нов уличен водопровод минаващ източно от имота.

Ел. захранването на бъдещите обект ще бъде осигурено от електрическата мрежа на с. Труд, общ. Марица.

Не се очаква реализацията на обекта да се отрази неблагоприятно върху биоразнообразието в района, като се има предвид числеността и плътността на съществуващите в момента популации.

г) генериране на отпадъци - видове, количества и начин на третиране, и отпадъчни води;

(При описанието е цитирано точното им наименование и код съгласно Приложение № 1 на Наредба № 2/23.07.2014г. за класификация на отпадъците.)

В резултат на *строителната дейност* ще се формират следните отпадъци:

- *смесени строителни отпадъци* (код 170904), които след предварително сключен договор ще се извозват до депо за строителни отпадъци.
- *изкопни земни маси* (код 17 05 06)- ще бъдат използвани за оформяне на вертикална планировка.

При *ежедневното използване* на сградите ще се генерират *смесени битови отпадъци* (код 20 03 01) и отпадъци от *опаковки* (код1501).Те ще се събират в контейнери и ще се извозват от обслужваща района сметосъбираща фирма до регионално депо за ТБО.

Ако се използва луминесцентно осветление, неизбежно ще се формира отпадък *флуоресцентни тръби и други отпадъци, съдържащи живак* (код 20 01 21*). Трябва да се има предвид, че този отпадък притежава опасни свойства. Необходимо е негодните тела да се съхраняват в транспортните им опаковки и да се предават на фирми, които ги събират, имат площадки със създадени условия за тяхното съхранение и извършват съответното третиране на този отпадък.

Третиране на отпадъчните води:

Прогнозно количество на **отпадъчни битови води** - $Q_{\text{бит.макс.ден.}} = 3,0\text{м}^3/\text{ден}$ за всички сгради; **дъждовни води** - $Q_{\text{дъжд}} = 35,00$ л/сек.

„В и К”ЕООД не обслужва канализационна мрежа в района и формираните отпадъчни води ще се заустват във водоплътна изгребна яма с подходящ обем за всеки имот. Чрез договор с лицензирана фирма те периодично ще се извозват до най- близката ПСОВ. Дъждовните води ще се отвеждат в площите, предвидени за озеленяване на имота.

д) замърсяване и вредно въздействие; дискомфорт на околната среда;

Въздействие върху води

Съгласно раздел 2 на ПУРБ - „Кратък преглед на значимите видове натиск и въздействие в резултат от човешката дейност върху състоянието на повърхностните и подземните води“ е възприето да се прилага концептуален модел "Движещи сили - Натиск - Състояние - Въздействие - Отговор" (ДНСВО), основан на причинно-следствените връзки и взаимодействието между обществото, неговата стопанска дейност и околната среда. Той се базира на разбирането, че хората чрез своята антропогенна дейност упражняват натиск върху повърхностните и подземните води, като по този начин въздействат върху състоянието им по отношение на качеството и количеството им. Основните видове натиск върху повърхностните и подземни води са свързани с водоползване (хидроморфологичен натиск) и заустване на непечистени отпадъчни води (точков източник на замърсяване).

След реализиране на ИП няма да се използва сондажна вода за – жилищни нужди, а единствено е възможно за бъдеще поливане на зелени площи и противопожарни нужди.

Битово фекалните води ще се събират в водоплътни изгребни ями.

След осъществяване на разширението не се очаква натиск върху подземните води.

Въздействие върху почви

Реализацията на ИП предвижда ново строителство, като след промяна на предназначението на ПИ с идентификатор 73242.61.21 в него, за в бъдеще ще бъдат изградени 5 нискоетажни жилищни сгради с кота корниз до 10м. с прилежащи към тях, гараж и паркомясто за лични нужди. Сградите ще се състоят от дневна група/ включваща кухня, дневна и хол/, спални помещения, дрешници към някой от спалните, килер към кухнята, баня с wc и входно антре.

От дейността не се очаква вредно въздействие върху почвите.

Въздействие върху биоразнообразието

При реализирането на инвестиционното предложение не се очаква въздействие върху биоразнообразието. Дейността няма да засегне огромна площ и имота не се намира в прекалена близост до защитени местности и зони с особено рискови видове животни и по този начин не следва да има въздействие върху биоразнообразието. Също така имота се намира в съседство на урбанизираната територия и около него има вече изградени нови сгради, от което става ясно, че тази дейност е предвидена с реализацията на други инвестиционни предложения.

Въздействие върху атмосферния въздух

С Решение № 261 на Министерския съвет от 23.04.2007г. е приета Национална програма за намаляване на общите емисии на серен диоксид, азотни оксиди, ЛОС и амоняк в атмосферния въздух във връзка с прилагане на Директива 200/81/ЕС.

На етап строителство на сградите може да се очакват емисии с неорганичен характер в атмосферния въздух, причинени основно от движението и дейността на използваната строителна техника (въглеродни, азотни и серни оксиди, финни прахови частици от строителни дейности).

По време на експлоатацията на обекта **не се очаква** локално превишаване концентрацията на вредни вещества в атмосферния въздух:

- Цитираният имот не граничи с първокласни пътища от републиканската пътна мрежа, т.е. автомобилният трафик не е интензивен. Данните от мониторинга на вредните емисии в атмосферния въздух сочат, че транспорта е източник на 3% от годишните емисии на серен диоксид/ по-голямата част от извънпътни източници/, на 36% от годишните емисии на азотни оксиди и на 12% от летливи органични съединения.

- За отопление през зимния сезон няма да се използва твърдо гориво, а електрическа енергия.

В резултат от реализацията на инвестиционното намерение емисиите няма да се различават от тези на действащите източници от територията на площадката, няма да има нови замърсители в атмосферния въздух.

Вредни физични фактори:

Шум.

По време на строителните дейности основни източници на шум в околната среда ще бъдат строителната, монтажната и транспортна техника.

Ще се използват традиционни методи за строителство.

Източници на шум ще са машините и съоръженията, използвани за извършване на различни видове работи (изкопни, насипни, бетонови, монтажни, транспортни и др.). Строителната техника ще бъде съсредоточена на площадката на обекта. В близост до работещата техника може да се очаква еквивалентно ниво на шума около 90 dBA..

е) риск от големи аварии и/или бедствия, които са свързани с инвестиционното предложение;

Реализацията на инвестиционното предложение не предполага риск от големи аварии и/или бедствия. Предметът на ИП не би могло да бъде причина за бедствие.

Предприятието не се класифицира с никакъв рисков потенциал въз основа на извършената класификация съгласно чл. 103 на ЗООС.

Във всички проекти са разработени части по безопасна работа именно, за да се избегнат инциденти, аварийни ситуации и трудови злополуки. Всички строителни и монтажни дейности ще изпълняват от правоспособен персонал – заварчици, електротехници и др.

ж) рисковете за човешкото здраве поради неблагоприятно въздействие върху факторите на жизнената среда по смисъла на § 1, т. 12 от допълнителните разпоредби на Закона за здравето.

Съгласно Закона за здравето "Факторите на жизнената среда" са:

- а) води, предназначени за питейно-битови нужди;
- б) води, предназначени за къпане;
- в) минерални води, предназначени за пиене или за използване за профилактични, лечебни или за хигиенни нужди;
- г) шум и вибрации в жилищни, обществени сгради и урбанизирани територии;
- д) йонизиращи лъчения в жилищните, производствените и обществените сгради;
- е) нейонизиращи лъчения в жилищните, производствените, обществените сгради и урбанизираните територии;
- ж) химични фактори и биологични агенти в обектите с обществено предназначение;
- з) курортни ресурси;
- и) въздух.

Идентифициране на рисковите фактори за здравето на населението и работниците.

По време на строителството

Шум и вибрации на територията на обекта се очаква да бъдат генерирани от дейността на използваната строително-монтажна техника и товаро-транспортните средства.

Емисии от прах и изгорели газове

Възможни са кратки запрашавания на въздуха в следствие на строителните (изземване на почвения слой и изкопни работи) и транспортните дейности, но без опасност за здравето на работещите.

Очакват се неорганизиран източници на емисии от прах и изгорели газове от ДВГ. Генерираните емисии ще бъдат с локален характер, с продължителност в светлата част на денонощието, без висока интензивност и не се очаква да окажат дискомфорт върху „Факторите на жизнената среда” за населението в урбанизираните територии.

По време на експлоатацията

Дейността, предвидена с настоящото инвестиционно предложение, не предполага въздействие върху *води, предназначени за питейно-битови нужди; води, предназначени за къпане; минерални води, предназначени за пиене или за използване за профилактични, лечебни или за хигиенни нужди* не се очаква да има, т.к. такива не са налични в обхвата на въздействие (в близост до обекта).

Шум и вибрации на територията на обекта се очаква да бъдат генерирани от дейността на наличните машини и съоръжения, както и от транспортните средства, осигуряващи логистичната дейност на обекта.

Йонизиращи лъчения в жилищните сгради не се очаква да бъдат генерирани, т.к. обектът на ИП не предполага такива.

Нейонизиращи лъчения в жилищните сгради и урбанизираните територии се създават от източници на електромагнитни полета, които могат да бъдат електропроводите, трафопоста, съоръженията за телекомуникация и далекосъобщения.

На територията на обекта ще се изгражда нова техническа инфраструктура, в т. ч. и електропроводи, които биха могли да бъдат източник на нейонизиращи лъчения. Съоръженията ще бъдат модерни и отговарящи на стандартите за осигуряване на безопасност и здраве на пребиваващите на обекта.

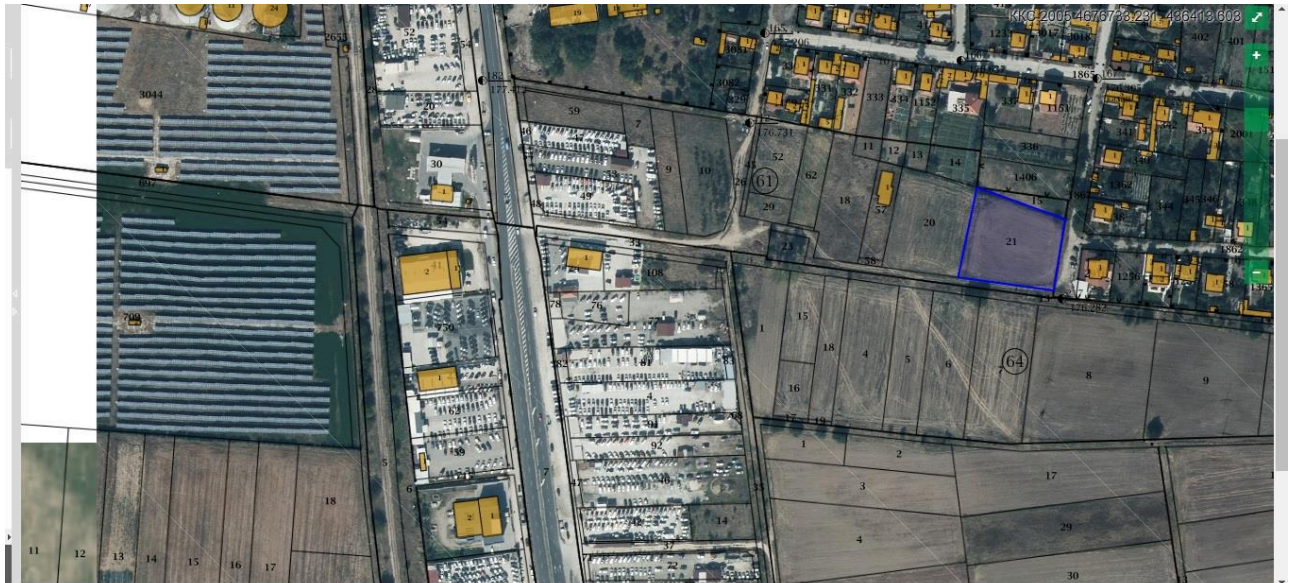
Най-близките обекти подлежащи на здравна защита (жилищни, обществени сгради, обектите за временно настаняване и др.), в с. Труд територията на ИП е в близост до жилищни сгради, попадащи в урбанизираната територия. Други такива са в гр. Пловдив, който е на отстояние 1-2 км. Планираните дейности не предполагат вредно въздействие върху населението в района и не се очаква въздействие върху човешкия фактор от наднормен шум или вибрации.

В близост до обекта на ИП няма *курортни обекти*.

Местоположението на обекта изключва възможността за оказване на неблагоприятно въздействие върху факторите на жизнената среда, водещи до риск за човешкото здраве.

2. Местоположение на площадката, включително необходима площ за временни дейности по време на строителството.

Предвижда се ИП да се реализира в ПИ с идентификатор 73242.61.21 по КК и КР на село Труд, община Марица, област Пловдив. Имотът е собственост на Възложителя.



Местоположение на имота (със син контур), в който ще се реализира ИП

Площадката на обекта на ИП – смяна на предназначението и жилищно строителство отстои на:

- Граничи с регулацията на с. Труд;
- 4,0 – 4.5 km от с. Желязно, в североизточна посока;
- 5-6 km от с. Войводиново;
- 4 -5 km от гр. Пловдив, в южна посока;
- 4 - 4,2 km с. Царацово, в западна посока.

Имот **73242.61.21 по КК и КР на село Труд, община Марица, област Пловдив**, е разположен в смесена зона (жилищна и земеделска).

Основни пътни артерии са АМ „Тракия“ и Път II-64 „Пловдив – Карлово“.

За осъществяване на дейностите не е необходима допълнителна временна площ за периода на строителството, освен тази предвидена за това на територията на имота.

3. Описание на основните процеси (по проспектни данни), капацитет, включително на съоръженията, в които се очаква да са налични опасни вещества от приложение № 3 към ЗООС.

Намерението на възложителя е да изгради във всеки един от новообразуваните пет УПИ по една жилищна сграда с РЗП около 200кв.м. Производствена дейност не се планира.

От дейността на обекта **не се очаква** да бъдат достигнати праговете за минимални количества от категориите опасни вещества, посочени в приложение № 3 към чл. 103, ал. 1 от ЗООС. Затова няма основание да се смята, че ще възникнат ситуации, водещи до замърсяване на околната среда или застраващи живота и здравето на хората.

4. Схема на нова или промяна на съществуваща пътна инфраструктура.

До площадката има транспортен достъп от улица от урбанизираната територия на с. Труд /ул. „Сакар планина“/, от която се осигурява достъпа на част от новообработваните УПИ. За останалите парцели се предвижда към същ. улица от урбанизираната територия, да се превърже предвидено уширение от южната част на имота, където е връзката със селскостопански път № 73242.61.24 с ширина 5,00м., който ще бъде разширен към имота с 4,00 метра до достигане на габарит от 9,00м./ пътно платно 6,00м. и тротоари от по 1,50м. от двете страни, като продължение на разработени и одобрени пътни части за съседни имоти със сменено предназначение за жилищно строителство/ и нова улица тупик с ширина 4,25м., разположена по част от западната граница на ПИ с ИД 73242.61.21.

5. Програма за дейностите, включително за строителство, експлоатация и фазите на закриване, възстановяване и последващо използване.

- Изработване на задание за проектиране съгл. чл.124 и 125 от ЗУТ;
- Процедура в РИОСВ по глава шеста от ЗООС, в конкретния случай за преценка необходимостта от ОВОС съгласно чл. 93, ал.1 ,т.1 от ЗООС
- Процедура в ОД ”Земеделие”;
- Разрешение от кмета на община Марица за изработване на ПУП-ПРЗ за промяна предназначението на имот № 73242.61.21 по КК и КР на село Труд, община Марица ;
- Приемане на ПУП от общински експертен съвет и одобряването му от кмета на общината;
- Получаване на виза за проектиране;
- Изработване на технологичен, архитектурен и проекти по отделните;
- Получаване на строително разрешение.

6. Предлагани методи за строителство.

При изграждането на обекта ще бъдат спазени нормативите, посочени в глава пета на Наредба № 7 от 22.12.2003г. за правила и нормативи за устройство на отделните видове

територии и устройствени зони и одобрен с решение №170, взето с протокол №12 от 11.11.2010 год. и решение №178, взето с протокол №13 от 10.12.2010 год. на Общински съвет „Марица“ ОУП :

- плътност на застрояване (П застр.) – $\leq 45\%$;
- интензивност на застрояване (К инт.) – 0,9;
- озеленена площ (П озел.) – $\geq 45\%$.

Предлага се еднофазно изпълнение на обекта с извършване на изкопни, кофражни, армировъчни, монтажни дейности и използване на стандартни строителни материали-баластра, филц, бетон, варов разтвор. Фирмата, осъществяваща строителен надзор ще извършва контрол по изпълнението на всеки етап от строителството, както и ще следи за качеството на използваните материали.

7. Доказване на необходимостта от инвестиционното предложение.

Водещ мотив при формулиране на инвестиционното намерение е местоположението на имота. Село Труд е на отстояние 5км. от град Пловдив в и на 182 м. надморска височина. Това обуславя голям обществен интерес към имотите в него, както за постоянно живеене , а също и с цел отдих, развлечение и възстановяване. Конкретно имотът, предмет на настоящата разработка, се намира в местност „Герена” в момента е земеделска територия, някои от съседните имоти са с жилищно предназначение, а други все още са земеделски територии. Антропогенното въздействие през годините е дало отражение върху естествените природни характеристики и ландшафтен облик. Зоната, в която се намира разглежданият имот е подходяща за жилищно застрояване и рекреационна дейност. Плана за регулация и застрояване на имота ще бъде изготвен в съответствие с действащата нормативна уредба с цел създаване на режим на устройствена защита, без да се влошават качествата на средата. Намерението на възложителя е подходящо и съобразено със специфичния характер на територията.

8. План, карти и снимки, показващи границите на инвестиционното предложение, даващи информация за физическите, природните и антропогенните характеристики, както и за разположените в близост елементи от Националната екологична мрежа и най-близко разположените обекти, подлежащи на здравна защита, и отстоянията до тях.

Информация за точното местоположение на имот №73242.61.62 в землището на с. Труд, община Марица предоставят координатите **42.223954, 24.729560**.

Имотът, в който ще се реализира ИП, се намира в равнинен район, сред основно земеделски земи и жилищни имоти..

Територията предвидена за реализиране на ИП не засяга елементи на Националната екологична мрежа (НЕМ). Най-близките такива съгласно Закона за защитените територии (ЗЗТ) са природни забележителности (ПЗ) „Хълм на Освободителите” и „Данов хълм”, намиращи се на около 7-8 km в южна посока, а по Закона за биологичното разнообразие (ЗБР) – защитена зона (ЗЗ) по Директивата за опазване на местообитанията BG000444 „Река Пясъчник”, разположена на около 740 - 800 m източно.

Най-близките обекти, подлежащи на здравна защита са жилищни сгради на с. Труд, които граничат с имота и жилищни сгради на гр. Пловдив и с. Царево, намиращи се на 4-5 km на юг и запад, от мястото за реализация на ИП.

Местоположение на ИП и най-близко разположените елементи на Националната екологична мрежа



9. Съществуващо земеползване по границите на площадката или трасето на инвестиционното предложение.

Спазвайки изискванията на чл.4, ал.1 от Наредба за условията и реда за извършване на ОВОС и чл. 95, ал.1 от ЗООС, възложителят е уведомил засегнатото население за своето инвестиционно предложение „Жилищно застрояване” в имот №73242.61.21 в местност „Герена”, с. Труд. В най- близкото обкръжение имотите са земеделски територии и с жилищно предназначение.

Възложителят ще предприеме мерки с цел недопускане замърсяване на съседните имоти с генерирани на обекта отпадъци, както и превишаване пределно допустимите концентрации на емисии на вредни вещества в атмосферния въздух или наднормени нива на шум. Тези мерки имат практически израз в реалните действия, подчинени на действащото екологично законодателство. Не по- маловажно е стриктното изпълнение на разработените проекти за отделните фази на строителство и реализация на обекта.

Обкръжението на имота от всички страни е следното:

- От запад имота граничи с Поземлен имот 73242.61.20, област Пловдив, община Марица, с. Труд, м. ГЕРЕНА, вид собств. Частна, вид територия Земеделска, НТП Ниско застрояване (до 10 m), площ 3002 кв. м, стар номер 061020;
- От север имота граничи с Поземлен имот 73242.61.15, област Пловдив, община Марица, с. Труд, м. ГЕРЕНА, вид собств. Частна, вид територия Земеделска, категория 5, НТП Нива, площ 349 кв. м, стар номер 061015;
- От изток имота граничи с Поземлен имот 73242.501.1867, област Пловдив, община Марица, с. Труд, п.к. 4199, ул. "Сакар планина", вид собств. Общинска публична, вид територия Урбанизирана, НТП За второстепенна улица, площ 1659 кв. м.;
- От юг имота граничи с Поземлен имот 73242.61.24, област Пловдив, община Марица, с. Труд, м. ГЕРЕНА, вид собств. Общинска публична, вид територия Земеделска, категория 5, НТП За селскостопански, горски, ведомствен път, площ 1003 кв. м, стар номер 61.24.

10. Чувствителни територии, в т.ч. чувствителни зони, уязвими зони, защитени зони, санитарно-охранителни зони около водоизточниците и съоръженията за питейно-битово водоснабдяване и около водоизточниците на минерални води, използвани за лечебни, профилактични, питейни и хигиенни нужди и др.; Национална екологична мрежа

Зоните за защита на водите (ЗЗВ) са със специална защита съгласно Рамковата директива по водите. Те включват територии, определени по други директиви, както и зони по чл. 6, чл. 7 и Приложение IV на РДВ.

В ПУРБ на ИБР са определени 9 типа ЗЗВ:

- ✓ ЗЗВ, предназначени за питейно-битово водоснабдяване –повърхностни води;
- ✓ ЗЗВ, предназначени за питейно-битово водоснабдяване –подземни води;
- ✓ Водни обекти, определени като води за рекреация, включително определените зони с води за къпане;
- ✓ Нитратно уязвими зони;

- ✓ Чувствителни зони, определени по силата на Директива за пречистването на градски отпадъчни води(91/271/ЕЕС) и Заповед № РД-970/28.07.2003 г. на МОСВ с цел защита на повърхностните води от повишаване съдържанието на биогенни елементи в тях от отпадъчните води от населените места;
- ✓ Зони за опазване на стопански ценни видове риби;
- ✓ ЗЗВ от „Натура 2000” –Директива за хабитатите;
- ✓ ЗЗВ от „Натура 2000” –Директива за птиците;
- ✓ ЗЗВ по смисъла на Закона за защитените територии

По отношение на зоните за защита на водите, определени за водочерпене за човешка консумация са територията на водосбора на повърхностните водни тела и земната повърхност над подземните водни тела, а именно:

- всички водни тела, които се използват за питейно-битово водоснабдяване /ПБВ/ и имат средно денонощен дебит над 10 m³ или служат за водоснабдяване на повече от 50 човека;
- водните тела, които се предвижда да бъдат използвани за питейно-битово водоснабдяване.

Територията за реализиране на ИП попада в ЗЗВ, предназначени за питейно-битово водоснабдяване –подземни води:

- Подземно водно тяло с код BG3G000000Q013- Порови води в Кватернер Горнотракийски низина, водоносен хоризонт Кватернер – Неоген и зона за защита на водите – Питейни води в Кватернер – Неоген с код BG3DGW000000Q013. Съгласно данните от Доклад за състоянието на водите в ИБР за 2021 г. общата оценка на химичното състояние на ПВТ BG3G000000Q013 през 2021 г. е „лошо” - показатели с констатирано отклонение са нитрати, фосфати, манган

- Подземно водно тяло с код BG3G000000NQ018- Порови води в Неоген – Кватернер - Пазарджик – Пловдивския район, водоносен хоризонт Кватернер – Неоген и зона за защита на водите – Питейни води в Кватернер – Неоген с код BG3DGW000000NQ018. Съгласно данните от Доклад за състоянието на водите в ИБР за 2021 г. общата оценка на химичното състояние на ПВТ BG3G000000NQ018 през 2021 г. е „лошо” - показатели с констатирано отклонение са нитрати, фосфати и обща алфа-активност.

Количественото състояние на ПВТ BG3G000000Q013 е оценено като добро, с експлоатационен индекс – 49,19%, а на ПВТ BG3G000000NQ018 е в риск с експлоатационен индекс – 91,45% .

Територията на ИП попада в нитратно уязвима зона (НУЗ), с код – BGVZ01 – Южна зона, съгласно Раздел 3, т. 3.3.1 на План за управление на речните басейни (2016-2021 г.) на Басейнова дирекция «Източно – беломорски район» (БДИБР) и Заповед № РД-660/28.08.2019 г. на Министъра на ОСВ. За опазване на НУЗ със Заповед № РД-237/17.03.2020 г. на Министъра на МОСВ и № РД-09-222/27.02.2020 г. на Министъра на МЗХГ е утвърдена Програма от мерки за ограничаване и предотвратяване на замърсяването с нитрати от земеделски източници в уязвимите зони в изпълнение изискванията на Наредба 2/13.09.2007 г. за опазване на водите от замърсяване с нитрати от земеделски източници.

Реализацията на ИП не допринася за биогенно замърсяване на подземните води.

В землището на с. Труд има учредени три санитарно-охранителни зони около водоизточници за питейно-битово водоснабдяване: СОЗ-М-152/15.04.2009 г., СОЗ-М-262/17.10.2013 г. и СОЗ-М-205/13.01.2011 г.

Територията на ИП не попада в обхвата на санитарно-охранителните зони.

Територията на ИП попада в границите на зона за защита на водите - чувствителна зона "Водосбор на р. Марица" с код RGCSARI06, определена съгласно чл. 119а, ад. 1 т. 3, буква „а“ от ЗВ, включена в Раздел 3, точка 3. 3.2 на ПУРБ на ИБР.

Разширението не предвижда промяна в съществуващата схема за управление на отпадъчните води. Ще се увеличи количеството генерирани битово-фекални води, но те не се заустват, а се събират във водоплътна изгребна яма и се транспортират за пречистване в ГПСОВ.

Територията предвидена за реализиране на ИП не засяга елементи на Националната екологична мрежа (НЕМ). Най-близките такива съгласно Закона за защитените територии (ЗЗТ) са природни забележителности (ПЗ) „Хълм на Освободителите“ и „Данов хълм“, а по Закона за биологичното разнообразие (ЗБР) – защитена зона (ЗЗ) по Директивата за опазване на местообитанията BG000444 „Река Пясъчник“, разположена на около 700-800 м източно.

11. Други дейности, свързани с инвестиционното предложение (например добив на строителни материали, нов водопровод, добив или пренасяне на енергия, жилищно строителство).

Реализацията на ИП не предполага и не е свързана с добив на строителни материали, а единствено ще бъде сменено първоначалното предназначение на имота, след което ще се извършват строителни дейности за изграждането на 5 жилищни сгради и свързаните със застрояването изкопни дейности, осигуряване на електрозахранване и водоснабдяване за питейно-битови нужди.

12. Необходимост от други разрешителни, свързани с инвестиционното предложение.

- Решение от РИОСВ- Пловдив за преценка необходимостта от ОВОС на основание чл. 93, ал. 1, т. 1 от Закон за опазване на околната среда и чл. 31 от Закон за биологичното разнообразие;
- Решение за промяна на предназначението на земеделската земя от ОД "Земеделие";
- Одобряване на ПУП;
- Разрешение за строеж

- Местоположение на инвестиционното предложение, което може да окаже отрицателно въздействие върху нестабилните екологични характеристики на географските райони, поради което тези характеристики трябва да се вземат под внимание, и по-конкретно:

1. съществуващо и одобрено земеползване

На настоящият етап разположените в непосредствена близост до имот №73242.61.21 в с.Труд, ЕКАТТЕ 73242 са земеделски земи частна собственост или със сменен статут за смесено предназначение и жилищно строителство, което оформя характерен ландшафтен облик. Не се очаква реализацията на конкретното инвестиционно предложение да предизвика

забележимо въздействие върху естествените природни характеристики, както и върху числеността и плътността на съществуващите в момента популации.

Целта е с изготвянето на подробния устройствен план за застрояване на имотите да се създаде не само застроителен и регулационен, но и режим на устройствена защита.

2. мочурища, крайречни области, речни устия

Имотът за реализиране на ИП не се намира в и не засяга мочурища, крайречни области и речни устия.

3. крайбрежни зони и морска околна среда

Имотът за реализиране на ИП не се намира в и не засяга крайбрежни зони и морска околна среда.

4. планински и горски райони;

Имотът за реализиране на ИП не се намира в и не засяга планински и горски райони.

5. защитени със закон територии;

Имотът, в който ще се реализира ИП, не попада и не граничи с територии разглеждани от ЗЗТ. Най-близките такива съгласно Закона за защитените територии (ЗЗТ) са природни забележителности (ПЗ) „Хълм на Освободителите” и „Данов хълм”, намиращи се на около 8-9 км. в южна посока.

6. засегнати елементи от Националната екологична мрежа;

Имотът не попада в защитени зони по Закона за биологичното разнообразие (ЗБР) – Най-близката защитена зона (ЗЗ) по Директивата за опазване на местообитанията BG000444 „Река Пясъчник” е разположена на около 700-800 m източно.

7. ландшафт и обекти с историческа, културна или археологическа стойност;

Имотът, в който ще се реализира ИП се намира в равнинен район, сред основно земеделски земи и уригулирани имоти в урбанизираната територия на с. Труд.

Предвидените дейности ще се извършват изцяло в имот, чийто НТП ще бъде сменено и ще отговаря на законовите изисквания за строеж на жилищни сгради. Не се предполага влияние върху съседните терени и ландшафта в района.

Към настоящия момент, на територията на имота не са установени обекти с историческа, културна или археологическа стойност. При евентуално откриване на такива обекти, в процеса на осъществяване на ИП, съгласно чл. 72 от *Закона за културното наследство*, ще бъдат уведомени Община Марица, Регионалния археологически музей – гр. Пловдив и Регионалния инспекторат по опазване на културното наследство.

8. територии и/или зони и обекти със специфичен санитарен статут или подлежащи на здравна защита.

Разположените водни обекти, източници на питейно-битово водоснабдяване в района на ИП, с учредени санитарно-охранителни зони, са посочени в т.10.

Реализацията на ИП не влиза в ограниченията и забраните за дейности, съгласно Приложение № 2 към чл. 10, ал. 1 в санитарно-охранителните зони-пояси II и III около водоизточници за питейно-битово водоснабдяване от подземни води и около водоизточници на минерални води, използвани за лечебни, профилактични, питейни и хигиенни нужди на *Наредба №3 от 16.10.2000 г. за условията и реда за проучване, проектиране, утвърждаване*

и експлоатация на санитарно-охранителните зони около водоизточниците и съоръженията за питейно-битово водоснабдяване и около водоизточниците на минерални води, използвани за лечебни, профилактични, питейни и хигиенни нужди.

Имотът за реализиране на ИП не се намира в и не засяга територии и/или зони и обекти със специфичен санитарен статут или подлежащи на здравна защита.

- Тип и характеристики на потенциалното въздействие върху околната среда, като се вземат предвид вероятните значителни последици за околната среда вследствие на реализацията на инвестиционното предложение:

Оценката на въздействията и евентуалните значителни последици за околната среда вследствие на реализацията на настоящото инвестиционно предложение обхваща всички елементи на околната среда по чл. 95, ал. 4 на ЗООС.

В настоящия документ са извършени описание и анализ на компонентите и факторите на околната среда, културното наследство и човешкото здраве, за да бъде определено кои от тях се очаква да бъдат засегнати (значително) от инвестиционното предложение. Определени, описани и оценени са предполагаемите въздействия върху населението и околната среда в резултат от реализацията на инвестиционното предложение, ползването на природни ресурси, емисии на вредни вещества, генерирането на отпадъци и създаването на дискомфорт при нормалната експлоатация, въпреки че значителни такива не се очакват. Въз основа на този анализ могат да се направят следните изводи за очакваното въздействие върху околната среда и здравето на хората от реализацията на инвестиционното предложение:

1. Въздействие върху населението и човешкото здраве, материалните активи, културното наследство, въздуха, водата, почвата, земните недра, ландшафта, климата, биологичното разнообразие и неговите елементи и защитените територии.

Въздействието върху хората и тяхното здраве може да се дефинира като предимно положително, като се има предвид, че инвестиционното предложение касае възможности за живот сред красива природа, спокойствие и чист въздух, без производствени дейности. Реализацията ще бъде съгласувана с всички компетентни органи и в съответствие с актуалното законодателство. Може да се твърди, че като резултат от изграждането и експлоатацията на жилищни сгради в местност „Герена” на с. Труд няма да бъде установено превишаване на ПДК(пределно допустими концентрации) на общ прах, ФПЧ, азотни и серни оксиди, както и наднормени нива на шума.

Въздействие върху културното наследство

Към настоящия момент, на територията на имота не са установени обекти с историческа, културна или археологическа стойност. При евентуално откриване на такива обекти, в процеса на осъществяване на ИП, съгласно чл. 72 от Закона за културното

наследство, ще бъдат уведомени Община Марица, Регионалният археологически музей – гр. Пловдив и Регионалният инспекторат по опазване на културното наследство.

Въздействие върху атмосферния въздух и климата

С Решение № 261 на Министерския съвет от 23.04.2007г. е приета Национална програма за намаляване на общите емисии на серен диоксид, азотни оксиди, ЛОС и амоняк в атмосферния въздух във връзка с прилагане на Директива 200/81/ЕС.

На етап строителство на сградите може да се очакват емисии с неорганизиран характер в атмосферния въздух, причинени основно от движението и дейността на използваната техника (въглероден, азотни и серни оксиди, оловни аерозоли, сажди).

По време на експлоатацията на обекта **не се очаква** локално превишаване концентрацията на вредни вещества в атмосферния въздух:

- Цитираният имот не граничи с първокласни пътища от републиканската пътна мрежа, т.е. автомобилният трафик не е интензивен. Данните от мониторинга на вредните емисии в атмосферния въздух сочат, че транспорта е източник на 3% от годишните емисии на серен диоксид/ по-голямата част от извънпътни източници/, на 36% от годишните емисии на азотни оксиди и на 12% от летливи органични съединения.
- За отопление през зимния сезон няма да се използва твърдо гориво, а електрическа енергия.

Реализацията на ИП не оказва въздействие върху изменението на климата. Дейностите и капацитетите не попадат в обхвата на Закона за ограничаване изменението на климата.

Въздействие върху води и почви

За да се избегне замърсяване на почвата и водите при строителните дейности, ще се избягват и ограничават разливи на лесно запалими вещества (нефтени деривати), а при наличие на такива ще се използват абсорбенти за тяхното отстраняване. Техническото обслужване на авариралите машинен парк ще се извършва в лицензирани сервиси.

За обекта е предвидено подходящо и екологосъобразно третиране на формираните отпадъчните води. Инвестиционното предложение е допустимо от гледна точка на действащото законодателство. Очаква се незначително въздействие от неговата реализация върху водите и водните екосистеми.

Въздействие върху биологичното разнообразие и неговите елементи

Влиянието на антропогенния фактор върху съществуващото биологичното разнообразие в района в настоящия момент е постоянно и незначително, като тенденцията е да нараства в бъдеще. При направения оглед в разглежданият имоти и неговото обкръжение могат да бъдат забелязани само синантропни видове. На територията, обект на инвестиционното предложение, не са установени видове животни, включени в списъка на защитените (на национално или световно ниво), застрашените от изчезване или под режим на опазване и регулирано ползване, съгласно Закона за биологичното разнообразие, ДВ бр. 102/2022) или в Червената книга на България. **Малко вероятни до невъзможни** са ефекти като влошаване състоянието на местообитанията или намаляване разнообразието на видовете и числеността на съществуващите популации.

Не се очаква въздействие върху биоразнообразието в района при реализацията на ИП.

Въздействие върху защитените територии

Имотът, в който ще се реализира ИП, не попада и не граничи с територии, разглеждани от ЗЗТ. Най-близките такива съгласно Закона за защитените територии (ЗЗТ) са природни забележителности (ПЗ) „Хълм на Освободителите” и „Данов хълм”, намиращи се на около 8-9 km в южна посока **Не се предполага въздействие върху природни защитени територии.**

Проведеният анализ и оценката на въздействията показват, че не се очакват значителни отрицателни последици за околната среда, населението и човешкото здраве вследствие на реализацията на инвестиционното предложение.

2. Въздействие върху елементи от Националната екологична мрежа, включително на разположените в близост до инвестиционното предложение.

Територията предвидена за реализиране на ИП не засяга елементи на Националната екологична мрежа (НЕМ). Най-близките такива съгласно Закона за защитените територии (ЗЗТ) са природни забележителности (ПЗ) „Хълм на Освободителите” и „Данов хълм”, намиращи се на около 8-9 km в южна посока, а по Закона за биологичното разнообразие (ЗБР) – защитена зона (ЗЗ) по Директивата за опазване на местообитанията BG000444 „Река Пясъчник”, разположена на около 700-800 m източно.

Не се предполага въздействие върху елементи от НЕМ.

3. Очакваните последици, произтичащи от уязвимостта на инвестиционното предложение от риск от големи аварии и/или бедствия.

Изграждането и експлоатацията на жилищни сгради не предполага риск от големи аварии и бедствия, както и произтичащите от това екологични щети.

4. Вид и естество на въздействието (пряко, непряко, вторично, кумулативно, краткотрайно, средно- и дълготрайно, постоянно и временно, положително и отрицателно).

Като обобщение на цялата изложената до тук информация може да се каже, че въздействието ще бъде постоянно, непряко, положително и без кумулативен ефект.

Не се предполага въздействие върху здравето на населението, културноисторическото наследство, повърхностните води, земните недра, ландшафта, климата, биологичното разнообразие и защитените територии и обектите с историческа, културна или археологическа стойност.

Въздействието върху почвите се очаква да бъде незначително по време на строителните изкопни дейности, понеже няма да бъдат засегнати огромни територии.

Въздействието върху подземните води ще бъде незначително или по-скоро не се очаква да има такова въздействие.

Въздействието върху качеството на атмосферния въздух ще бъде:

- краткотрайно изпускане на емисии от двигателите с вътрешно горене и финни прахови частици от изкопните дейности.

5. Степен и пространствен обхват на въздействието - географски район; засегнато население; населени места (наименование, вид - град, село, курортно селище, брой на населението, което е вероятно да бъде засегнато, и др.).

Предвид местоположението на ИП и околните имоти, не се очаква значителна степен на въздействия, при което следва да не бъдат засегнати повече от едно населено място, местност и др. Що се касае, че имота на ИП граничи с регулацията на с. Труд, то става ясно, че ще бъде засегнато местното население на с. Труд, както и техните земеделски имоти в близост до имота на ИП. Населението на с. Труд е 4143 души[1] (15 септември 2022 г.). В предвид характера и обхвата на ИП, а именно промяна на предназначението на имота и жилищно строителство, без да бъдат емитирани опасни за ОС вещества, не следва да бъде обхвата за цялото население на с. Труд. Обхвата може би трябва да се разглежда в радиус от 200 метра от всички страни и ще обхване около 200 жители, живеещи в близост до имота на ИП.

6. Вероятност, интензивност, комплексност на въздействието.

Реализацията на ИП не предполага вероятност за значително отрицателно въздействие върху околната среда.

Въздействието върху почвите е с малка, що се касае за изкопни дейности на малка площ.

Въздействието върху подземните води е с ниска вероятност, ниска интензивност и не възможна комплексност на въздействието

Въздействието върху атмосферния въздух е с висока вероятност, ниска интензивност и без комплексност на въздействието. Реализацията на ИП няма да окаже въздействие върху

изменението на климата, понеже не се очакват значително повишаване на емисии във въздуха, които ще окажат значително въздействие.

Вероятността и интензивността на въздействие на отпадъците върху компонентите е малка, тъй като на обекта няма да се складира опасни отпадъци и няма да се генерират такива. Всички отпадъци ще бъдат предадени за оползотворяване или обезвреждане, а с течение на времето и реализиране на ИП, ще бъдат генерирани смесено-битови отпадъци, които ще се събират и транспортират по изискванията и задълженията на ЗУО.

Не се очаква въздействие върху здравето на населението, културноисторическото наследство, повърхностните води, земните недра, ландшафта, климата, биологичното разнообразие и защитените територии и обектите с историческа, културна или археологическа стойност.

С оглед на това, че анализът показва липса на вероятни значителни последици за околната среда вследствие на реализацията на инвестиционното предложение, за вероятните отрицателни въздействия върху различните елементи на околната среда могат да бъдат определени ниски интензивност и комплексност.

7. Очакваното настъпване, продължителността, честотата и обратимостта на въздействието.

Очакваното потенциалното въздействие ще бъде постоянно, но ако изобщо бъдат регистрирани промени в екологичната обстановка, те ще бъдат незначителни и обратими.

8. Комбинирането с въздействия на други съществуващи и/или одобрени инвестиционни предложения.

Района, в който ще бъде реализирано инвестиционното предложение в настоящият момент е средно застроен, но тенденциите са за нарастване на тази дейност. Предвид цялостната характеристика на ИП очакваното въздействие върху компонентите на околната среда е незначително и без кумулативен ефект.

9. Възможността за ефективно намаляване на въздействията.

Макар и минимални, анализирани по-горе негативни въздействия могат да бъдат ефективно намалени при изпълнение на мерките.

10. Трансграничен характер на въздействието.

Местоположението и характерът на дейностите, предвидени с ИП, не предполагат трансгранично въздействие.

11. Мерки, които е необходимо да се включат в инвестиционното предложение, свързани с избягване, предотвратяване, намаляване или компенсиране на предполагаемите значителни отрицателни въздействия върху околната среда и човешкото здраве.

- Да се отнеме и оползотвори хумусния почвен слой;

- Да се осигури подходящо озеленяване до 40% изцяло с местни видове, една трета от които трябва да бъде с дървесна растителност;

- Да се използват рационално всички природни ресурси ;
- Да се предотвратява замърсяване на съседните имоти с генерирани на обекта отпадъци, а при констатирано такова, своевременно да се почиства;
- Да се предотвратява замърсяването на водите с нефтопродукти;
- Да се осигури разделно събиране на отпадъците, за да не се възпрепятства тяхното оползотворяване/обезвреждане;
- При изграждане на сондажните кладенци изхвърлянето на промивна течност и битови отпадъци да става на определените за целта места;
- Да се спазят изискванията на действащото законодателство за всички отделни етапи от реализацията на инвестиционното предложение.

- Обществен интерес към инвестиционното предложение.

При проведената процедура за ИП и по-конкретно уведомяването, съгласно чл. 4, ал. 2 от Наредбата за ОВОС/07.03.2003 г. (*посл. изм. и доп. ДВ. бр.67 от 23 Август 2019 г.*), което е регистрирано с вх. № ОВОС-357/09.02.2023 г. и препратено към община Марица и Кметство с. Труд, за което нямаме данни за проявен обществен интерес, получено негативно мнение, възражение и др. срещу реализирането на ИП.

Дата: