

ДОКЛАД

за оценка на степента на въздействие върху защитена зона
„РЕКА ЧАЯ” (BG0000194)

на инвестиционно предложение за

**„ИЗГРАЖДАНЕ НА КАРИЕРА ЗА ДОБИВ НА БАЛАСТРА В
КОНЦЕСИОННА ПЛОЩ “КАЦАРА“ (235,534 ДКА), ЗЕМЛИЩЕ СЕЛО
КАТУНИЦА, ОБЩИНА САДОВО И СЕЛАТА ЯГОДОВО И КРУМОВО ОБЩИНА
РОДОПИ”**

Възложител: „АРТ ПРИНТ” ЕООД, град Пловдив

Изготвили:

1. **доц. д-р Диана Ганева**

2. **гл. ас. д-р Койчо Коев**

3. **Биол. Добромир Ганев**

2017 г.

Доклад за оценка на степента на въздействие върху защитена зона „Река Чая”(BG0000194) на инвестиционно предложение за „Изграждане на кариера за добив на баластра в концесионна площ “КАЦАРА“ (235,534 дка), землище село Катуница, община Садово и селата Ягодово и Крумово община Родопи”

СЪДЪРЖАНИЕ:

	Информация за контакт с възложителя	8
	Увод	8
1	Анотация на инвестиционното предложение	10
2	Описание на характеристиките на други планове, програми и проекти/ инвестиционни предложения, съществуващи и/или в процес на разработване или одобряване, които в съчетание с оценяваното инвестиционно предложение могат да окажат неблагоприятно въздействие върху защитената зона.	16
3	Описание на елементите на инвестиционното предложение, които самостоятелно или в комбинация с други планове, програми и проекти/ инвестиционни предложения биха могли да окажат значително въздействие върху защитената зона или нейните елементи;	18
4	Описание на защитената зона, местообитанията, видовете и целите на управление на национално и международно ниво и тяхното отразяване (отчитане) при изготвянето на инвестиционното предложение	23
5	Описание и анализ на вероятността и степента на въздействие на инвестиционното предложение върху предмета и целите на опазване на защитената зона.	32
5.1.	Описание и анализ на въздействието на инвестиционното предложение върху типовете природни местообитания и видовете - предмет на опазване в защитена зона „Река Чая“.	34
5.2.	Описание и анализ на въздействието на инвестиционното предложение върху целостта на защитената зона с оглед на нейната структура, функции и природозащитни цели (загуба на местообитания, фрагментация, обезпокояване на видове, нарушаване на видовия състав, химически, хидроложки и геоложки промени и др.) както по време на реализацията, така и при експлоатацията на ИП	70
5.2.1.	Въздействие върху структурата на защитена зона „Река Чая“ (BG0000194).	70

Доклад за оценка на степента на въздействие върху защитена зона „Река Чая“(BG0000194) на инвестиционно предложение за „Изграждане на кариера за добив на баластра в концесионна площ “КАЦАРА“ (235,534 дка), землище село Катуница, община Садово и селата Ягодово и Крумово община Родопи”

5.2.2.	Въздействие върху функциите и природозащитните цели на защитена зона „Река Чая“ (BG0000194).	70
5.3.	Кумулативен ефект	75
6	Предложения за смекчаващи мерки, предвидени за предотвратяване, намаляване и възможно отстраняване на неблагоприятните въздействия от осъществяване на инвестиционното предложение върху защитената зона и определяне на степента им на въздействие върху предмета на опазване на защитената зона в резултат на прилагането на предложените смекчаващи мерки;	79
7	Разгледане на алтернативни решения и оценка на тяхното въздействие върху защитената зона, вкл. „нулева алтернатива”.	82
8	Картен материал с местоположението на инвестиционното предложение спрямо защитената зона и нейните елементи;	87
9	Заклучение за вида и степента на отрицателно въздействие съобразно критериите по чл. 22;	89
10	Наличие на обстоятелства по чл. 33 ЗБР, включително доказателства за това и предложение за конкретни компенсирани мерки по чл. 34 ЗБР - когато заключението по т. 9 е, че предметът на опазване на защитената зона ще бъде значително увреден от реализирането и експлоатацията на инвестиционното предложение и че не е налице друго алтернативно решение;	92
11	Информация за използваните методи на изследване, методи за прогноза и оценка на въздействието, източници на информация, трудности при събиране на необходимата информация;	92
12	Документи по чл. 9, ал. 2 и 3 с приложения	98
13	Приложения	98

СПИСЪК ФИГУРИ:

Фигура 1.1. Местоположение на концесионна площ „Кацара”.

Фигура 1.2. Местоположение на концесионна площ „Кацара” по Картата на възстановената собственост.

Фигура 5.1.1. Местоположение на концесия „Кацара” спрямо природно местообитание Крайречни галерии от *Salix alba* и *Populus alba* (92A0) в защитена зона „Река Чая” (BG0000194)

Фигура 5.1.2. Местоположение на концесия „Кацара” спрямо природно местообитание „Южни крайречни галерии и храсталаци” (92D0) в защитена зона „Река Чая” (BG0000194)

Фигура 5.1.3. Местоположение на концесия „Кацара” спрямо установено присъствие на балкански щипок (*Sabanejewia aurata*) в защитена зона „Река Чая” (BG0000194)

Фигура 5.1.4. Местоположение на концесия „Кацара” спрямо установено присъствие на обикновен щипок (*Cobitis taenia*) в защитена зона „Река Чая” (BG0000194)

Фигура 5.1.5. Местоположение на концесия „Кацара” спрямо ефективно заети местообитания на жълтокоремна бумка (*Bombina variegata*) в защитена зона „Река Чая” (BG0000194)

Фигура 5.1.6. Местоположение на концесия „Кацара” спрямо потенциалните местообитания на жълтокоремна бумка (*Bombina variegata*) в защитена зона „Река Чая” (BG0000194)

Фигура 5.1.7. Местоположение на концесия „Кацара” спрямо местообитания на червенокоремна бумка (*Bombina bombina*) в защитена зона „Река Чая” (BG0000194)

Фигура 5.1.8. Местоположение на концесия „Кацара” спрямо ефективно заети местообитания на червенокоремна бумка (*Bombina bombina*) в защитена зона „Река Чая” (BG0000194)

Доклад за оценка на степента на въздействие върху защитена зона „Река Чая”(BG0000194) на инвестиционно предложение за „Изграждане на кариера за добив на баластра в концесионна площ “КАЦАРА“ (235,534 дка), землище село Катуница, община Садово и селата Ягодово и Крумово община Родопи”

Фигура 5.1.9. Местоположение на концесия „Кацара” спрямо потенциалните местообитания на червенокоремна бумка (*Bombina bombina*) в защитена зона „Река Чая” (BG0000194)

Фигура 5.1.10. Местоположение на концесия „Кацара” спрямо ефективно заети местообитания и локалитети на обикновена блатна костенурка (*Emys orbicularis*) в защитена зона „Река Чая” (BG0000194)

Фигура 5.1.11. Местоположение на концесия „Кацара” спрямо потенциални местообитания и локалитети на обикновена блатна костенурка (*Emys orbicularis*) в защитена зона „Река Чая” (BG0000194)

Фигура 5.1.12. Местоположение на концесия „Кацара” спрямо ефективно заети местообитания и локалитети на видра (*Lutra lutra*) в защитена зона „Река Чая” (BG0000194).

Фигура 5.1.13. Местоположение на концесия „Кацара” спрямо потенциални местообитания и локалитети на видра (*Lutra lutra*) в защитена зона „Река Чая” (BG0000194).

Фигура 5.1.14. Установени в страната локалитети на пъстър пор (*Vormela peregusna*).

Фигура 5.1.15. Местоположение на концесия „Кацара” спрямо потенциални местообитания и локалитети на лалугер (*Spermophilus citellus*) в защитена зона „Река Чая” (BG0000194).

Фигура 5.1.16. Местоположение на концесия „Кацара” спрямо известни летни находища на голям нощник (*Myotis myotis*) в защитена зона „Река Чая” (BG0000194).

Фигура 5.1.17. Местоположение на концесия „Кацара” спрямо известно лятно находище на голям подковонос (*Rhinolophus ferrumequinum*) в защитена зона „Река Чая” (BG0000194).

Фигура 5.1.18. Местоположение на концесия „Кацара” спрямо известни летни находища на остроух нощник (*Myotis blythii*) в защитена зона „Река Чая” (BG0000194).

Доклад за оценка на степента на въздействие върху защитена зона „Река Чая”(BG0000194) на инвестиционно предложение за „Изграждане на кариера за добив на баластра в концесионна площ “КАЦАРА“ (235,534 дка), землище село Катунца, община Садово и селата Ягодово и Крумово община Родопи”

Фигура 5.3.1. Местоположение на концесионни площи „Кацара”, „Латевото”, «Стоянчова чешма», «Чифлика», «Чайкъра» и «Яковия чифлик».

Фигура 7.1. Предложение за изключване на площи от добивни дейности от находище „Кацара” – Алтернатива 2.

Фигура 8.1. Местоположение на концесионна площ спрямо защитена зона „Река Чая”(BG0000194).

СПИСЪК ТАБЛИЦИ:

Таблица 1.1.: Координати на граничните точки от външния контур на концесионната площ и площта на находището в координатна система 1970 г и височинна система “Балтийска”.

Таблица 2.1. Съгласувани по изискванията на ЗООС и ЗБР инвестиционни предложения, планове и програми за периода 2007-2017 година по официално достъпната информация на Регионалната инспекция по околната среда и водите в Пловдив

Таблица 3.1.: Елементи на инвестиционното предложение, които самостоятелно или в комбинация други планове, програми и проекти хипотетично в някаква степен могат да окажат въздействие върху защитената зона и нейните елементи

Таблица 4.1. Териториален обхват на защитена зона „РЕКА ЧАЯ” (BG0000194).

Таблица.4.2.: Установени в защитена зона „Река Чая”, типове природни местообитания, включени в Приложение I на Директива 92/43/ЕЕС и Приложение №1 на ЗБР.

Таблица.4.3. Животински видове, предмет на опазване в защитена зона „Река Чая”.

Таблица 4.4. Обща характеристика на защитена зона „Река Чая” (BG0000194)

Таблица 5.1.1. Матрица за оценка на степента на въздействие за типовете местообитания и местообитания на видове (Дир.92/43

Доклад за оценка на степента на въздействие върху защитена зона „Река Чая”(BG0000194) на инвестиционно предложение за „Изграждане на кариера за добив на баластра в концесионна площ “КАЦАРА“ (235,534 дка), землище село Катуница, община Садово и селата Ягодово и Крумово община Родопи”

Таблица 5.1.2. Характеристика на имотите, включени в предлаганата концесионна площ „Кацара” – участък „Кацара – 2”.

Таблица 5.1.3. Оценка на въздействията от реализацията на инвестиционното предложение върху местобитанията, включени в предмета на опазване в Защитена зона „РЕКА ЧАЯ» (BG0000194)

Таблица 5.1.4. Въздействие при минното строителство, експлоатацията и рекултивацията на находище „Кацара” върху видовете, включени от предмета на опазване на Защитена зона „РЕКА ЧАЯ” (BG0000194)

Доклад за оценка на степента на въздействие върху защитена зона „Река Чая”(BG0000194) на инвестиционно предложение за „Изграждане на кариера за добив на баластра в концесионна площ “КАЦАРА“ (235,534 дка), землище село Катуница, община Садово и селата Ягодово и Крумово община Родопи”

ИНФОРМАЦИЯ ЗА КОНТАКТ С ВЪЗЛОЖИТЕЛЯ:

„АРТ ПРИНТ” ЕООД, със седалище и адрес на управление гр.Пловдив, ул.”Рогошко шосе” № 36, ЕИК: 115621455, с управител Костадин Илианов Филипов.

Пълен пощенски адрес: гр.Пловдив, ул. „Рогошко шосе” № 36

Телефон, факс: 0888/ 335 791

E-mail: filipov@pimk-bg.eu

Лица за контакти:

Илиян Филипов – представител на Възложителя, 0888/ 335 791

инж.Лъчезар Грозев – р-л колектив ОВОС, 032/ 63 26 60 и 0888/ 735 407

У В О Д

Докладът за Оценка степента на въздействие на инвестиционно предложение за **„ИЗГРАЖДАНЕ НА КАРИЕРА ЗА ДОБИВ НА БАЛАСТРА В КОНЦЕСИОННА ПЛОЩ „КАЦАРА” (235,534 ДКА), ЗЕМЛИЩЕ СЕЛО КАТУНИЦА, ОБЩИНА САДОВО И СЕЛАТА ЯГОДОВО И КРУМОВО ОБЩИНА РОДОПИ”** с предмета и целите на опазване на Защитена зона „Река Чая” (BG0000287), се изготвя по задание на Възложителя във връзка с Писма №№ ОВОС-67/19.04.2017 г. и ОВОС-67/11.07.2017 г. на компетентния орган – РИОСВ-Пловдив и в съответствие с изискванията на чл. 31 от Закона за биологичното разнообразие и чл. 20, ал. 1 и ал. 3 от Наредбата за условията и реда за извършване на оценка на съвместимостта на планове, програми, проекти и инвестиционни предложения с предмета и целите на опазване на защитените зони (ДВ, бр. 73/2007 г., посл. изм. ДВ, бр. 94 от 30.11.2012 г., в сила от 30.11.2012 г.).

Докладът е разработен в съответствие с чл. 9, ал. 1, на база критериите по чл. 22 и в обхвата на изискванията на чл. 23, ал. 2 на Наредбата. Представя се под формата на приложение към Доклада по оценка въздействието върху околната среда, като представлява неразделна част от него.

Доклад за оценка на степента на въздействие върху защитена зона „Река Чая”(BG0000194) на инвестиционно предложение за „Изграждане на кариера за добив на баластра в концесионна площ “КАЦАРА“ (235,534 дка), землище село Катунца, община Садово и селата Ягодово и Крумово община Родопи”

При изготвяне на настоящия Доклад за оценка на степента на въздействие от страна на Възложителя бяха представени:

- Договор с МОСВ от 11.05.2005 г. и Разрешение № 441/11.05.2005 г. на Министъра на околната среда и водите;
- „Доклад за резултатите от проведените геологопроучвателни работи с изчисление на запаси към 2005 год.;"
- Протокол № НБ-73/ 28.12.2005 год. на Специализираната експертна комисия (СЕК);
- Удостоверение за търговско откритие „Кацара“ № 0223/ 26.01.2006 г.;
- Заявление за концесия в МРРБ под № 70-00-7-39/ 29.05.2006 г.;
- Извадка от топографска карта в М 1: 50 000;
- Извадка от топографска карта в М 1: 25 000;
- Извадка от КВС на землища с.Катунца, общ.Садово, с.Ягодово и с.Крумово, общ.Родопи;
- Схема на находище и концесионна площ „Кацара“;
- Схема на находище и концесионна площ „Кацара“ с нанесени границите на защитена зона „Река Чая“;
- Теренно-ситуационен план на находище „Кацара“;
- План на запасите и ресурсите на находище „Кацара“;
- План за управление на минните отпадъци.
- Решение №15/05.07.2017 г. на РИОСВ Пловдив за достъп до обществена информация.

В рамките на изготвянето на ДОВОС и ДОСВ са проведени консултации с Регионална инспекция по околната среда и водите в Пловдив, Община Садово, Кметство село Катунца, Община Родопи, Кметство село Ягодово, Кметство село Крумово, Басейнова дирекция „Източнобеломорски район” с център град Пловдив, Регионална здравна инспекция град Пловдив, „В и К” ЕООД Пловдив и др.

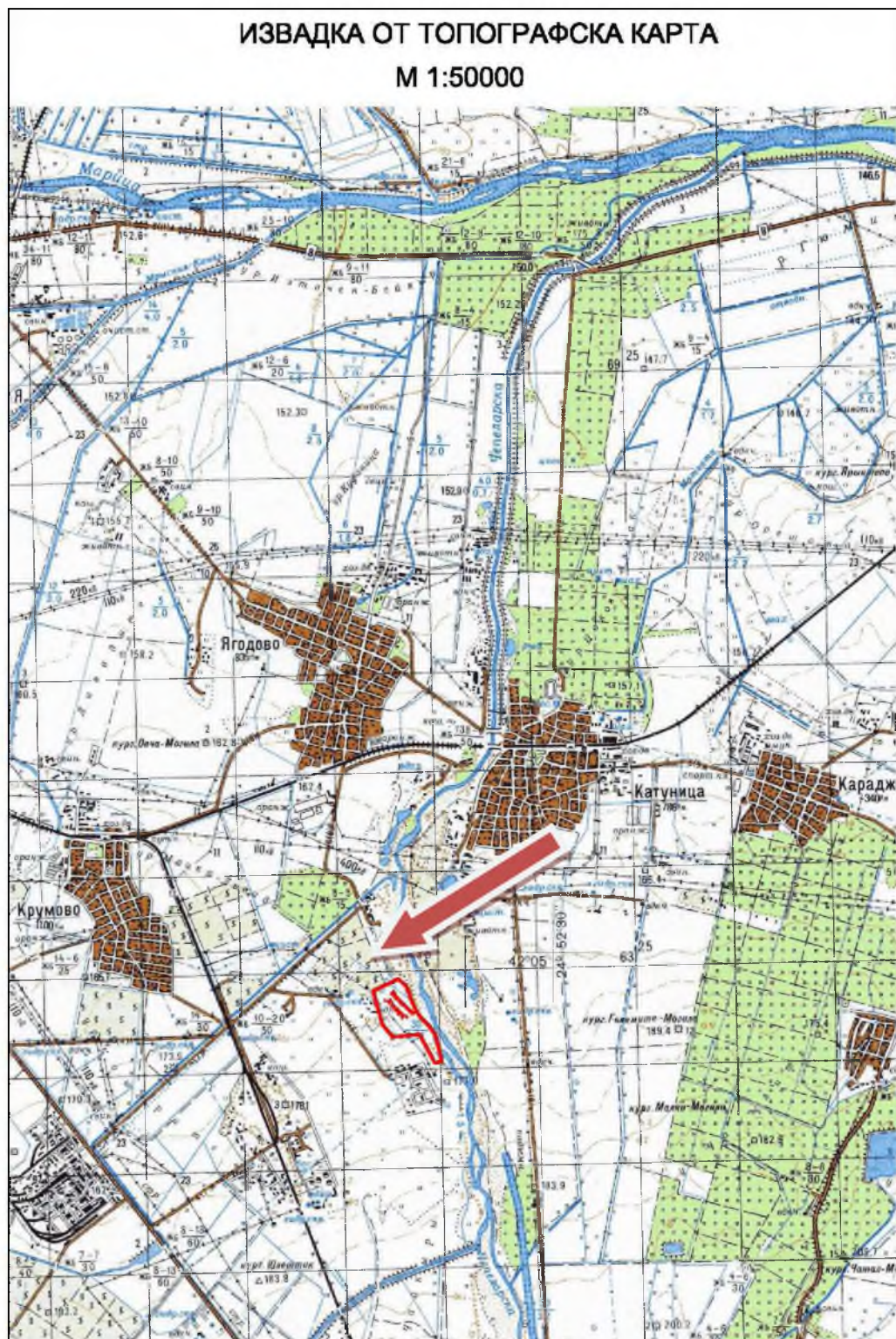
1. АНОТАЦИЯ НА ИНВЕСТИЦИОННОТО ПРЕДЛОЖЕНИЕ.

Инвестиционното предложение предвижда разработването и експлоатацията на кариера за добив на баластра, годна за пътни основи и за производство на пясъци и чакъли за бетони, в находище „Кацара”, за срок от 35 години. Концесионна площ „Кацара“ (235,534 дка) включва участък „Кацара-2“ (179,761 дка) и съпътстващата площ (55,773 дка) за обслужване на добива. Възложителят е извършил проучване, на основание договор с МОСВ от 11.05.2005 г. и Разрешение № 441/11.05.2005 г. на Министъра на околната среда и водите за срок от 6 месеца. Резултатите от проучването са обобщени в геоложки доклад, изготвен през 2005 г. Изчислените запаси и ресурси са утвърдени от Специализираната експертна комисия по запасите на подземните богатства (СЕК) с протокол № НБ-73/ 28.12.2005 г. Издадено Удостоверение за търговско откритие „Кацара“ с № 0223/ 26.01.2006 г., регистрирано на „АРТ ПРИНТ“ ЕООД Дружеството е подало заявление за концесия в МРРБ под № 70-00-7-39/ 29.05.2006 г.

При съгласуване на концесионната площ Министерство на транспорта, информационните технологии и съобщенията решава, че ще съгласува само редуцирана територия, намалена с 13 914 м². Това налага обособяването на участък „Кацара – 1” обхващащ изключената площ от 13 914 м² и „Кацара – 2”, обхващащ останалата част от находището в размер на 179 761 м². Фирмата кандидатства за концесия за добив само за участък „Кацара – 2”. Новата концесионна площ включва само участък „Кацара – 2” и старата съпътстваща площ, с размер 235 534 м². Преизчислените запаси и ресурси в двата участъка на находище „Кацара“ по състояние към 01.01.2014 г., са утвърдени с Протокол № НБ-27/29.09.2014 г. на СЕК на МЕ.

В съответствие с изискванията на Закона за подземните богатства е необходимо разработването и утвърждаването на цялостен работен проект и годишни работни проекти за експлоатация на находището, което изисква провеждането на процедура по реда на Глава VI от Закона за опазване на околната среда и чл. 31 от Закона за биологичното разнообразие.

Доклад за оценка на степента на въздействие върху защитена зона „Река Чая”(BG0000194) на инвестиционно предложение за „Изграждане на кариера за добив на баластра в концесионна площ “КАЦАРА” (235,534 дка), землище село Катуница, община Садово и селата Ягодово и Крумово община Родопи”



Фигура 1.1. Местоположение на концесионна площ „Кацара”.

Доклад за оценка на степента на въздействие върху защитена зона „Река Чая”(BG0000194) на инвестиционно предложение за „Изграждане на кариера за добив на баластра в концесионна площ “КАЦАРА“ (235,534 дка), землище село Катуница, община Садово и селата Ягодово и Крумово община Родопи”

Концесионна площ „Кацара” отстои на 1,5 км югозападно от село Катуница, на 2,0 км източно от село Крумово, на 2,2 км южно от село Ягодово и от 100 до 150 м западно от коритото на река Чая (фиг.1.1.).

Координатите на граничните точки на концесионната площ и площта на находището в координатна система 1970 г са представени в таблица 1.1. :

Таблица 1.1.: Координати на граничните точки от външния контур на концесионната площ и площта на находището в координатна система 1970 г .

КОНЦЕСИОННА ПЛОЩ – (235,534 ДКА)			НАХОДИЩЕ УЧАСТЪК „КАЦАРА-2”(179,761 ДКА)		
№	X	Y	№	X	Y
1	4535558.9	8625473.7	1	4535663.5	8625541.9
2	4535548.4	8625359.3	2	4535643.0	8625559.7
3	4535530.0	8625201.9	3	4535560.0	8625631.9
4	4535660.5	8625097.5	4	4535565.2	8625541.8
5	4535997.6	8625004.8	5	4535548.4	8625359.3
6	4536118.3	8625260.0	6	4535530.0	8625201.9
7	4536037.4	8625344.5	7	4535660.5	8625097.5
8	4535882.9	8625402.4	8	4535997.6	8625004.8
9	4535793.4	8625440.6	9	4536118.3	8625260.0
10	4535750.0	8625468.6	10	4535892.8	8625344.9
11	4535725.5	8625485.7	11	4535690.0	8625451.3
12	4535679.6	8625538.2			
13	4535645.9	8625569.2			
14	4535594.7	8625604.9			
15	4535560.0	8625631.9			
16	4535293.8	8625699.5			
17	4535279.9	8625674.7			
18	4535270.0	8625630.0			

Доклад за оценка на степента на въздействие върху защитена зона „Река Чая”(BG0000194) на инвестиционно предложение за „Изграждане на кариера за добив на баластра в концесионна площ “КАЦАРА” (235,534 дка), землище село Катунца, община Садово и селата Ягодово и Крумово община Родопи”



Фигура 1.2. Местоположение на концесионна площ „Кацара” по Картата на възстановената собственост.

Концесионната площ обхваща терени от Поземления фонд, с начин на трайно ползване основно „нива“ (фиг.1.2.).

Предназначението на земята ще бъде сменяно на части и етапно, в зависимост от последователността на развитие на минните работи и конюктурата.

При разработката и извозването на баластрата ще се използват наличните полски и технологични пътища и не се налага изграждането на нова пътна инфраструктура.

Релефът на находището е равнинен, с надморска височина от 170.4 до 173.7 м (денивелация 3,3 м) и с наклон на север, по течението на река Чая.

Полезното изкопаемо (баластров пласт) и откривката (земни маси с разнокъсови чакъли) в находище „Кацара” имат пластообразна до лещообразна форма, удължена по течението на реката. Дължината на находището е около 550 м, а ширината му достига до 450 м. Дебелинатта на баластрата е от 5,4 м до 15,5 м, (средна 12,9 м), а на откривката до 2,3 м, (средна 0,8 м). Пластът е изграден от чакъли, гравий и валуни със запълнител от среднозърнести пясъци, примесени с глинесто – алевритови частици и е с хоризонтално залягане. Сред пласта се отсложават чисти пясъчни, гравийни и чакълни прослойки. Глинести прослойки в пласта не са установени. Над пласта се разполага откривка от земно-хумусни маси. Подложката на баластрата не е достигната. Ъгълът на устойчивия откос на баластриерата, при височина на фронта 2.5 м ще е 55°.

Годишно от находището ще бъде добивана до 50 000 м³ баластра, годна за пътни основи, обратни насипи и др., без допълнителна обработка на място. При обемно тегло от 1,85 т/м³, това представлява 92 500 тона. При добива няма да се използват пробивно-взривни работи.

Експлоатационните параметри на утвърдените запаси и ресурси са:

- ❖ Площ на утвърдените запаси и ресурси 179,761 дка;
- ❖ Средна дебелина на баластрата 12,9 м;
- ❖ Утвърдени запаси и ресурси от баластра 1 754 568 м³;
- ❖ Откривка, обем..... 185 738 м³;
- ❖ Откривка, средна дебелина 0,80 м.

Откривката ще се премахва с булдозер Kamatsu D155AY и ще бъде транспортирана в депо за земно-хумусни маси с площ 9 403 м² и проектен обем 50000 м³, разположено в южната част на съпътстващата площ. Тя ще се използва при техническата рекултивация, която ще се извършва етапно. При достигане дъното на запасите, изветия терен ще бъде рекултивиран с материала от депото.

За нормална експлоатация в кариерата се предвижда откривните работи да изпреварят с 5 м развитието на добивните.

Добивът на баластра ще се извършва на пет работни стъпала в посока запад-изток, а предвижването на фронта на добивните работи в посока юг-север. Баластрата ще се изземва с багер Komatsu PC290 с обратна лопата с обем на кофата 1,05 м³ и ще се транспортира с автосамосвали до промишлената площадка на сепарацията до кариера „Яковия чифлик“, собственост на „Баластриери“ ЕООД.

Предвижданите параметри за функциониране на кариерата са:

- ъгъл на устойчивия откос 55° при ширина на заходката 12 м;
- брой на работните стъпала 5;
- височина на работното стъпало – от 2 до 3 м, средно 2,5 м;
- изземване на суровината чрез прокарване на траншеи, които ще завършват с площадки, на които ще се разположат багерите;
- посока на придвижване на работния фронт на добивните работи: запад - изток, а предвижването на фронта на добивните работи в посока юг - север;
- максимална дължина на работен фронт 30 м.

Биологичната рекултивация ще се извърши след окончателно приключване на добива. Рекултивациите ще се проведат съгласно утвърден проект, едновременно с цялостния проект за добив.

В съпътстващата площ ще бъдат разположени три фургона, предназначени за санитарно – битово обслужване на персонала, склад резервни части.

Доклад за оценка на степента на въздействие върху защитена зона „Река Чая”(BG0000194) на инвестиционно предложение за „Изграждане на кариера за добив на баластра в концесионна площ “КАЦАРА“ (235,534 дка), землище село Катуница, община Садово и селата Ягодово и Крумово община Родопи”

Не се предвижда питейно-битово водоснабдяване. За питейни нужди ще се доставя бутилирана вода от търговската мрежа, а за хигиенни нужди ще се доставя вода с автоцистерни от регламентирани водоизточници. За нуждите на персонала ще се монтира химическа тоалетна.

Нарушените терени ще бъдат рекултивирани, съгласно изискванията на Наредба № 26 от 02.10.1996 г. за рекултивация на нарушени терени, подобряване на слабопродуктивни земи, отнемане и оползотворяване на хумусния пласт с цел възстановяване на ландшафта.

2. ОПИСАНИЕ НА ХАРАКТЕРИСТИКИТЕ НА ДРУГИ ПЛАНОВЕ, ПРОГРАМИ И ПРОЕКТИ/ ИНВЕСТИЦИОННИ ПРЕДЛОЖЕНИЯ, СЪЩЕСТВУВАЩИ И/ИЛИ В ПРОЦЕС НА РАЗРАБОТВАНЕ ИЛИ ОДОБРЯВАНЕ, КОИТО В СЪЧЕТАНИЕ С ОЦЕНЯВАНТО ИНВЕСТИЦИОННО ПРЕДЛОЖЕНИЕ МОГАТ ДА ОКАЖАТ НЕБЛАГОПРИЯТНО ВЪЗДЕЙСТВИЕ ВЪРХУ ЗАЩИТЕНАТА ЗОНА.

Наличието на сравнително равномерно разпределена селищна структура с доста населени места, съчетано с речните дадености, определя характера на подадените инвестиционни предложения за територията на защитена зона „**Река Чая**” (BG0000194).

Таблица 2.1. Съгласувани по изискванията на ЗООС и ЗБР инвестиционни предложения, планове и програми за периода 2007-2017 година по официално достъпната информация на Регионалната инспекция по околната среда и водите в Пловдив.

ИМОТ / ЗЕМЛИЩЕ	ИНВЕСТИЦИОННО ПРЕДЛОЖЕНИЕ	ЗАСЕГНАТА ПЛОЩ В ЗАЩИТ.ЗОНА <i>/дка/</i>	РЕШЕНИЕ
ОБЩИНА АСЕНОВГРАД, ОБЛАСТ ПЛОВДИВ			
Асеновград	Почистване корекцията на р. Чая от наносни отложения с общ обем 25 000 куб.м.	-	ПВ –79- ПР/14.04.20 09 год

Доклад за оценка на степента на въздействие върху защитена зона „Река Чая”(BG0000194) на инвестиционно предложение за „Изграждане на кариера за добив на баластра в концесионна площ “КАЦАРА“ (235,534 дка), землище село Катуница, община Садово и селата Ягодово и Крумово община Родопи”

.Асеновград	Рехабилитация на ВиК мрежа и изграждане на пречиствателна станция за отпадни води/ПСОВ/ за 65 500 екв.жители	51.345	ПВ – 8 - ПР/2015 год.
Асеновград кв.Долни Воден	Концесия за добив на подземните богатства - строителни материали - пясъци и чакъли от находище „Яковия чифлик”	371.762	2-2/2010 г..
Асеновград кв.Долни Воден	Концесия за добив на подземните богатства - строителни материали - пясъци и чакъли от находище „Чифлика”	138.964	
Асеновград кв.Долни Воден	Концесия за добив на строителни материали „Чайръка” – пясъци и чакъли, по кариерен способ	70.544	
Асеновград кв.Долни Воден	Баластриера за добив на инертни материали Еленските поляни	140.517	Не продължена процедура
ОБЩИНА РОДОПИ, ОБЛАСТ ПЛОВДИВ			
село Крумово	Изграждане на кариера за добив на баластра в концесионна площ "Латевото“	78.595	№ 2 - II/2016 год.
ОБЩИНА САДОВО, ОБЛАСТ ПЛОВДИВ			
село Катуница	Почистване корекцията на р. Чая от наносни отложения с общ обем 25 000 куб.м	-	ПВ –79- ПР/14.04.20 09 год
село Катуница	Изграждане на МВЕЦ „Чая	-	ПВ –162- ПР/02.10.20 09 год
село Катуница	Изграждане на кариера за добив на баластра „Кацара”	31.989	В процедура
000396 село Катуница	Изграждане кариера за добив на подземни богатства /баластра/ в находище „Стоянчова чешма“	243.234	7-V/2009 г.
000451 Катуница	Закриване и рекултивация на бивше депо за неопасни отпадъци на град Пловдив		

Доклад за оценка на степента на въздействие върху защитена зона „Река Чая”(BG0000194) на инвестиционно предложение за „Изграждане на кариера за добив на баластра в концесионна площ “КАЦАРА“ (235,534 дка), землище село Катуница, община Садово и селата Ягодово и Крумово община Родопи”

От общата площ на концесия „Кацара” (235,534 дка) в границите на защитена зона „Река Чая” попадат 81.429 дка, от които 31.989 дка са в находището и подлежат на разработка, т.е. се засягат площно в по-голяма или малка степен 0.49 % при проектираната ситуация.

При хипотетичната ситуация, че всички утвърдени инвестиционни предложения бъдат реализирани заедно с настоящото предложение се засягат 935. 088 дка или 14,37 % от площта на защитената зона.

Не са ни известни други планове, програми и проекти, които в съчетание с настоящото инвестиционно предложение могат да окажат неблагоприятно въздействие върху нея.

Кумулативният ефект от разработването на находище „Кацара” с останалите инвестиционни предложения върху зоната е разгледан в т. 5.3.

3. ОПИСАНИЕ НА ЕЛЕМЕНТИТЕ НА ИНВЕСТИЦИОННОТО ПРЕДЛОЖЕНИЕ, КОИТО САМОСТОЯТЕЛНО ИЛИ В КОМБИНАЦИЯ С ДРУГИ ПЛАНОВЕ, ПРОГРАМИ И ПРОЕКТИ/ ИНВЕСТИЦИОННИ ПРЕДЛОЖЕНИЯ БИХА МОГЛИ ДА ОКАЖАТ ЗНАЧИТЕЛНО ВЪЗДЕЙСТВИЕ ВЪРХУ ЗАЩИТЕНАТА ЗОНА ИЛИ НЕЙНИТЕ ЕЛЕМЕНТИ.

Поради отстоянието на концесията и работните площадки в находището до ключови елементи на защитена зона „Река Чая”, представено на картния материал в т.5, е малко вероятно планираните дейности да окажат негативно въздействие върху тях.

Все пак е възможно въздействие от някои съпътстващи добива на баластра дейности. Разгледани са, спазвайки принципа на „предпазливостта”, но конкретното им проявление е анализирано при разглеждане на въздействието върху ключовите елементи на зоната.

Добивът на баластра и евентуалната ѝ преработката при наличие на пазарна конюктура е възможно при определени неблагоприятни атмосферни условия да предизвика временно и локално запрашаване на приземния

атмосферен слой, завишаване на количеството на вредните вещества във въздуха, отделяни от трафика на автомобилния транспорт - въглероден оксид, въглеродороди, азотни оксиди, серни оксиди, оловни аерозоли, алдехиди, сажди, водни пари и др. Общото количество и състав на емисиите не дават основание за очаквано значимо влияние върху качествата и състава на атмосферния въздух, водите и почвите в района и върху зоните, но при всички случаи ще предизвика безпокоене и отдръпване на видове от засегнатия район.

Съществува опасност от увреждане на терени при навлизане на машини в тях или от разливи на гориво-смазочни материали. Това е малко вероятно и такава възможност съществува единствено при нарушаване на пътните подходи и нерегламентирано навлизане в площи от защитената зона.

Ще се завишат нивата на шум и вибрации, предизвикани от работата на машините, инсталациите и транспортните средства, което има вероятност да бъде усетено и в близкоразположени територии от защитена зона „Река Чая”.

Шумът, наред със запрашаването, по своето хигиенно значение е на първо място сред неблагоприятно действащите фактори в работна и околна среда на една кариера. Източник на шум и вибрации в околната и работна среда ще са двигателите на добивните и подежни машини и транспортните средства. Максималните нива на шума, излъчван от основно използваните машини по принцип са:

- Багер - 80-98 dBA;
- Челен товарач - 83-97 dBA;
- Булдозер - 97-105 dBA;
- Автокантар - 68÷69 dBA;
- Челюстна трошачка – до бункера - 81÷86 dBA;
- Товарни автомобили - 80-87 dBA

Движението на товарни автомобили в границите на производствената площадка ще е с малка скорост – средно около 10 km/h пълни и празни, на къси разстояния. Очакваното еквивалентно ниво на шум е около 59 dBA на 7,5 м от оста на движение. След излизане от кариерата, те ще се движат по

съществуващия технологичен път и по пътната мрежа в района. Създаването от тях еквивалентно ниво на шум при средна скорост 25 km/h е около 57 dBA на 7,5 m. от оста на движение.

При нормална експлоатация на механизацията, нивото на звуковото налягане няма да превишава санитарната норма, която за територията на производствената площадка е 70dB/A/. Очакваните завишения ще имат епизодичен характер. Очакват се максимални стойности на шумовото ниво на работната площадка до около 87 dB/A/. Нивото на шума на разстояние 20 м от нея вече е значително по-ниско от ПДН.

При използване методиката на МОСВ за определяне на общата звукова мощност, излъчвана в околната среда и определяне нивото на шума в мястото на въздействие на 200 м от центъра на работната площадка, където са разположени машините, се очаква то да бъде под 50 dB/A/. С отдалечаване от района на площадката звуковото натоварване на околната среда ще намалява.

Очакваните минни отпадъци от дейността на кариерата - откривка и отпадъци от валуни ще се депонират на отделни насипища в границите на съпътстващите площи.

Не се очакват проблеми по отношение на тяхното събиране, извозване и депониране. Ще бъдат оползотворени при техническата рекултивация. Разработен е План за управление на минните отпадъци. Съществува опасност от разсипване на минните отпадъци или депониране в съседни площи извън утвърдените насипища, с което могат да бъдат увредени местообитания на целевите видове.

При аварийна ремонтна дейност на машините е възможно да се отделят малки количества метални отпадъци, които ще бъдат събирани и предавани на лицензирани фирми. На площадката няма да се извършва смяна на масла, антифризи, спирачни и други технологични течности.

При експлоатацията на кариерата практически ще се генерират незначителни количества битови отпадъци от обслужващия персонал - 10 до 15 души. Очакваното количество твърди битови отпадъци са средно около 0,6 м³ за месец. Те ще се събират ежедневно разделно в торби и изхвърлят периодично

Доклад за оценка на степента на въздействие върху защитена зона „Река Чая”(BG0000194) на инвестиционно предложение за „Изграждане на кариера за добив на баластра в концесионна площ “КАЦАРА“ (235,534 дка), землище село Катуница, община Садово и селата Ягодово и Крумово община Родопи”

съгласно програмата за управление на отпадъците. Дейностите с тях, не отговарящи на изискванията, могат да доведат до негативно въздействие.

Извозът ще се извършва по полски път до пътища от РПМ и няма да се натовари допълнително околната и жизнена среда за жителите на селата.

Находището ще се разработва до долнището на утвърдените запаси. При евентуален водоприток в кариерата няма да се прилагат водопонизителни мероприятия. Добивът във водна среда ще се извършва при неблагоприятни технически условия. Поради това ще се изчаква понижаване на подземните води през периода на маловодие, за да се работи на “сухо”. Ще бъдат изградени канавки за отвеждане на дъждовните повърхностни води в реката. Характерът на дейността е такъв, че няма опасност разработката на кариерата да доведе до замърсяване на подземните води.

Експлоатацията на находището не е свързана с дейности, отделящи отпадни и замърсени води. Концесията не попада в санитарно-охранителни зони на водоизточници за питейно-битови нужди, учредени по Наредба № 3 към Закона за водите. В ДОВОС са разгледани и оценени хидрогеоложките условия в района, както и евентуалното въздействие върху подземните води, което се оценява като незначително.

Изхождайки от практиката при разработване на кариери, трайното присъствие на хора може да увеличи незначително натискът върху площи от зоната, но това е малко вероятно, тъй като характера на производствената дейност не позволява отклонения от обекта, а персоналет е силно ограничен.

Щрихираните възможни въздействия могат да доведат до макар и незначително засягане на екологични ниши, а при дейности, неотговарящи на изискванията, заложен в екологичното законодателство и при излизане по някаква причина от параметрите на концесията и до негативно въздействие върху екосистемите в района, в т.ч. и върху ключовитне елементи на Защитена зона „Река Чая”.

Схематично елементите на инвестиционното предложение, които самостоятелно или в комбинация с други планове, програми и проекти

Доклад за оценка на степента на въздействие върху защитена зона „Река Чая”(BG0000194) на инвестиционно предложение за „Изграждане на кариера за добив на баластра в концесионна площ “КАЦАРА“ (235,534 дка), землище село Катуница, община Садово и селата Ягодово и Крумово община Родопи”

хипотетично в някаква степен могат да окажат въздействие върху защитената зона и нейните елементи представяме в таблица 3.1.:

Таблица 3.1. Елементи на инвестиционното предложение, които самостоятелно или в комбинация с други планове, програми и проекти хипотетично в някаква степен могат да окажат въздействие върху защитената зона и нейните елементи.

ЕЛЕМЕНТИ НА ДЕЙНОСТТА	ХАРАКТЕР НА ПОТЕНЦИАЛНОТО ВЪЗДЕЙСТВИЕ
Откривни работи	пряко въздействие при върху подлежащи на опазване местообитания и местообитания на целеви видове, вследствие на навлизане на техника и хора в зоните
	безпокойство на животни от близкоразположени територии, включени в защитената зона, в резултат от работата на специализираната механизация.
Добив, преработка и транспорт на баластра	безпокойство на животни в резултат шум и отделяне на прах и емисии в приземния атмосферен слой, които при определени условия могат да засегнат популациите и на целевите видове, включени в предметите на опазване на защитената зона
	трайна промяна в ландшафта, затрудняваща миграции на видовете, предмет на опазване и други елементи на защитената зона
	повишена опасност от пожари при искри от машини, разливи на леснозапалими течности, които могат да засегнат и защитената зона.
	увреждане на съседни терени от навлизане на машини, генериране на битови отпадъци
Рекултивация	безпокойство на животни в резултат шум и отделяне на прах и емисии в приземния атмосферен слой, които при определени условия могат да засегнат популациите на видовете, включени в предметите на опазване на защитената зона
	повишена опасност от пожари при искри от машини, разливи на леснозапалими течности, които могат да засегнат и защитената зона.
	увреждане на съседни терени от навлизане на машини, генериране на битови отпадъци

Доклад за оценка на степента на въздействие върху защитена зона „Река Чая”(BG0000194) на инвестиционно предложение за „Изграждане на кариера за добив на баластра в концесионна площ “КАЦАРА“ (235,534 дка), землище село Катуница, община Садово и селата Ягодово и Крумово община Родопи”

Възможностите от проява на посочените въздействия е разгледана в детайли в т.т. 5 -10 от Доклада, като за недопускането или минимизирането им са предложени съответните мерки в т.б.

4. ОПИСАНИЕ НА ЗАЩИТЕНАТА ЗОНА, МЕСТООБИТАНИЯТА, ВИДОВЕТЕ И ЦЕЛИТЕ НА УПРАВЛЕНИЕ НА НАЦИОНАЛНО И МЕЖДУНАРОДНО НИВО И ТЯХНОТО ОТРАЗЯВАНЕ (ОТЧИТАНЕ) ПРИ ИЗГОТВЯНЕТО НА ИНВЕСТИЦИОННОТО ПРЕДЛОЖЕНИЕ.

Площта, предвидена за реализация на инвестиционното предложение, е включена в защитена зона „Река Чая”, определена с код BG0000194 и обща площ от 650.62 ха. Тя е част от националната екологична мрежа в частта ѝ за защитените зони по чл.6, ал.1, т.1 и 2 от Закона за Биологичното разнообразие, изградени по европейската програма Натура 2000 в частта ѝ за опазване на природните местообитания и местообитанията на видовете от Директива 92/43/ЕЕС).

Предложението за обявяване на зоната е внесено в МОСВ с документация по чл.8 ал.1 на ЗБР през 2006 година - МОСВ/Вх.№ 48-00-642, София, 26.09.2006 г. Зоната е одобрена от Националния съвет по биологично разнообразие на 21.11.2006 г. Одобрена е с решение на Министерски съвет № 122 от 02 март 2007 г., а списъкът е публикуван в Държавен вестник брой 21 от 09.03.2007 г. Документацията е внесена в Европейската Комисия през март 2007 и е одобрена от нея.

Защитената зона обхваща части от землищата на 4 селища от 3 общини (табл.4.1.):

Таблица 4.1. Териториален обхват на защитена зона „Река Чая” (BG0000194).

Област	Община	Землище	ЕКАТТЕ
Пловдив	Асеновград	Асеновград	00702
Пловдив	Родопи	Крумово	40004
Пловдив	Родопи	Ягодово	87240

Доклад за оценка на степента на въздействие върху защитена зона „Река Чая”(BG0000194) на инвестиционно предложение за „Изграждане на кариера за добив на баластра в концесионна площ “КАЦАРА“ (235,534 дка), землище село Катуница, община Садово и селата Ягодово и Крумово община Родопи”

Пловдив	Садово	Катуница	36676
---------	--------	----------	-------

Цели на опазване:

- Запазване на площта на природните местообитания и местообитанията на видове и техните популации, предмет на опазване в рамките на защитената зона.

- Запазване на естественото състояние на природните местообитания и местообитанията на видове, предмет на опазване в рамките на защитената зона, включително и на естествения за тези местообитания видов състав, характерни видове и условия на средата.

- Възстановяване при необходимост на площта и естественото състояние на приоритетни природни местообитания и местообитания на видове, както и на популации на видовете, предмет на опазване в рамките на защитената зона.

В защитена зона „Река Чая”, са установени два типа природни местообитания, включени в Приложение I на Директива 92/43/ЕЕС и Приложение №1 на Закона за биологичното разнообразие (табл.4.2.).

Таблица.4.2. Установени в защитена зона „Река Чая” (BG0000194), типове природни местообитания, включени в Приложение I на Директива 92/43/ЕЕС и Приложение №1 на ЗБР.

КОД	НАИМЕНОВАНИЕ	ПОКРИТИЕ %	ПРЕДСТАВИТЕЛНОСТ	ОТНОСИТ. ПЛОЩ	ПРИРОДНА С-СТ	ЦЯЛОСТНО О-КА
92A0	Крайречни галерии от <i>Salix alba</i> и <i>Populus alba</i>	0.662	С	С	В	С
92D0	Южни крайречни галерии и храсталаци	0.015 4	В	С	В	В

Кодовете на местообитанията са представени по Интерпретационния наръчник за хабитатите в Европейския съюз – EUR15 -версия 2, приет от Комисията за хабитатите на 4 октомври 1999 г.

При описанието на всички хабитати от Приложение I към Директива 92/43/ЕЕС, които се срещат в обекта са ползвани:

✓ Код – четирицифрен код, който следва йерархичното представяне на типовете хабитати в Приложение I към Директива 92/43/ЕЕС.

✓ Приоритетност – приоритетност на хабитата съгласно Приложение I към Директива 92/43/ЕЕС.

✓ Име – Българско име на хабитати съгласно Приложение I на Закона за биологичното разнообразие.

✓ % Покр. – процентно покритие на хабитатите спрямо общата площ на обекта.

✓ Предст. – степен на представителност, предоставя индикация за това, доколко даденият тип хабитат е “типичен”. Използвана е следната система за класифициране: А - отлична представителност, В – добра представителност, С - значима представителност, D - незначително наличие.

✓ Относителна площ – относителна площ или площта от обекта, покрита от дадения тип хабитат, отнесена към общата площ от националната територия, покрита от този тип хабитат. Използваните интервали по класове са следните: А) $100 \geq p > 15\%$; В) $15 \geq p > 2\%$; С) $2 \geq p > 0$

✓ Природна стойност – Степен на опазване на структурата и функциите на дадения тип природен хабитат и възможности за възстановяване. Този критерий включва три под-критерия: i) степен на опазване на структурата; ii) степен на опазване на функциите; iii) възможности за възстановяване. Използвана е следната система за класифициране: А: отлично опазване; В: добро опазване; С: средно или слабо опазване.

✓ Цялостна оценка - Цялостна оценка на стойността на обекта за опазването на дадения тип природен хабитат. Представява интегрирано оценяване на предишните критерии, като се взема предвид различната им тежест за разглеждания хабитат. Използвана е следната система за класифициране: А: отлична стойност, В: добра стойност, С: значима стойност

Предмет на опазване са и няколко вида безгръбначни, риби, земноводни,

Доклад за оценка на степента на въздействие върху защитена зона „Река Чая”(BG0000194) на инвестиционно предложение за „Изграждане на кариера за добив на баластра в концесионна площ “КАЦАРА“ (235,534 дка), землище село Катуница, община Садово и селата Ягодово и Крумово община Родопи”

влечуги и бозайници с висок природозащитен и конзервационен статус (таблица.4.3.).

Таблица 4.3. Животински видове, предмет на опазване в защитена зона „Река Чая” (BG0000194).

ВИД	SPECIES	Мест на попул.	Миграционна Популация			Оценка			
			Размн.	Зимув.	Премин.	Попул.	Опазв.	Изолир.	Цял. оценка
БЕЗГРЪБНАЧНИ, включени в Приложение II на Директива 92/43/ЕЕС									
бисерна мида	<i>Unio crassus</i>	R				C	B	C	B
бръмбар рогач	<i>Lucanus cervus</i>	R				C	B	C	C
	<i>Vertigo angustior</i>	R				C	A	A	A
	<i>Vertigo moulinsiana</i>	R				C	A	A	A
РИБИ, включени в Приложение II на Директива 92/43/ЕЕС									
маришка мрена	<i>Barbus plebejus</i>	C				C	B	C	C
горчивка	<i>Rhodeus sericeus amarus</i>	C				C	A	C	B
балкански щипок	<i>Sabanejewia aurata</i>								
обикновен щипок	<i>Cobitis taenia</i>								
ЗЕМНОВОДНИ, включени в Приложение II на Директива 92/43/ЕЕС									
жълтокоремна бумка	<i>Bombina variegata</i>	R				C	A	B	A
червенокоремна бумка	<i>Bombina bombina</i>	R				C	A	B	B
голям гребенест тритон	<i>Triturus karelinii</i>	P				C	A	C	B
ВЛЕЧУГИ, включени в Приложение II на Директива 92/43/ЕЕС									
обикновена блатна костенурка	<i>Emys orbicularis</i>	C				C	A	C	B
БОЗАЙНИЦИ, включени в Приложение II на Директива 92/43/ЕЕС									
голям нощник	<i>Myotis myotis</i>								
голям	<i>Rhinolophus</i>								

Доклад за оценка на степента на въздействие върху защитена зона „Река Чая”(BG0000194) на инвестиционно предложение за „Изграждане на кариера за добив на баластра в концесионна площ “КАЦАРА“ (235,534 дка), землище село Катуница, община Садово и селата Ягодово и Крумово община Родопи”

подкованос	<i>ferrumequinum</i>								
остроух нощник	<i>Myotis blythii</i>								
дългопръст нощник	<i>Myotis capaccinii</i>	P				D			
дългоух нощник	<i>Myotis bechsteini</i>	P				D			
видра	<i>Lutra lutra</i>	0-Ii				C	C	C	C
лалугер	<i>Spermophilus citellus</i>	V				C	B	C	B
пъстър пор	<i>Vormela peregusna</i>	P				C	B	C	B

Легенда:

- **SPECIES** - наименование на видовете на латински съгласно Приложение II към Директива 92/43/ЕЕС и Директива 79/409/ЕЕС.

- **Вид** – наименование съгласно Закона за биологичното разнообразие и други източници. Тъй като редица животински видове и по-специално, много видове птици мигрират, обектът може да е от значение за различни аспекти от цикъла на живота на тези видове. Използвана е следната класификация:

- **Местна популация** - популации от местни видове, могат да бъдат намерени в обекта целогодишно.

- **Миграционна попул.** - миграционна популация от:

- **Размн.** - размножаващи се видове, използват обекта за гнездене и отглеждане на малките.

- **Зимув.** - зимуващи видове, използват обекта през зимата.

- **Премин.** - преминаващи видове, използват обекта по време на мигриране или за сменяне на перата/козината извън местата за размножаване.

- **Числеността** на популацията е въведена с точните данни. Когато точният брой е неизвестен, са посочени границите, в които попада популацията. Чрез индекс е уточнено дали числеността на популацията е дадена в двойки (p) или индивиди (i).

За някои видове със специална размножителна система, са отчетени отделно мъжките и женските индивиди, съответно с индекс (т) или (т). В случаите,

когато няма никакви цифрови данни е отбелязан размера/плътността на популацията като е посочено дали видът е типичен (С), рядък (R) или много рядък (V). Когато липсват всякакви данни за популацията, тя е отбелязана като налична (P).

- **Популация** - размер и плътност на популацията на вида, който се среща в обекта, съотнесени с популациите на цялата територия на страната. Този критерий се използва за оценяване на относителния размер или плътност на популацията в обекта, в сравнение с тези на националната популация. Използван е следния модел за приблизителна оценка:

A) $100\% \geq p > 15\%$; B) $15\% \geq p > 2\%$; C) $2\% > p > 0\%$.

Във всички случаи, когато дадена популация се среща в обекта в незначителна степен, тя трябва да бъде посочена в четвърта категория - D) незначителна популация.

- **Опазване** - степен на опазване на характеристиките на хабитата, които са от значение за дадения вид и възможности за възстановяване. За класифициране на този критерий е използвана "най-добра експертна преценка":

A) отлично опазване (елементи в отлично състояние, независимо от оценката на възможностите за възстановяване);

B) добро опазване (добре запазени елементи, независимо от оценката на възможностите за възстановяване и елементи в средно или частично деградирало състояние и лесно възстановяване);

C) средно или слабо опазване (всички други комбинации).

- **Изол.** - степен на изолираност на популацията, намираща се на обекта, съотнесена с естествената степен за вида. Използвана с следната класификация: A) (почти) изолирана популация; B) не изолирана популация, но на границата на района на разпространение; C) не изолирана популация в широк обхват на разпространение.

- **Цял.Оц.** - цялостна оценка на стойността на обекта за опазването на вида. Използвана е "най-добра експертна преценка", съгласно класификационната система: A) отлична стойност; B) добра стойност; C) значима стойност.

Растения и птици не са включени в предмета на опазване на защитена зона „РЕКА ЧАЯ”.

При полевите изследвания са установени и други видове, болшинството от които включени в приложенията на Закона за биологичното разнообразие:

► **растения** – източен платан (*Platanus orientalis*)

► **безгръбначни** - *Glaucopsyche alexis*, *Melitaea trivia*, *Zerynthia polyxena*, *Pieris ergane*, *Pseudophilotes vicrama*, *Scolitantides orion*

► **риби** –беломорски скобар (*Chondrostoma vardarensis*), речен кефал (*Leuciscus cephalus*);

► **земноводни** - горска дългокрака жаба (*Rana dalmatina*), сирийска чесновница (*Pelobates syriacus*), дървесница (*Hyla arborea*), зелена крастава жаба (*Bufo viridis*);

► **влечуги** - зелен гуцер (*Lacerta viridis*), смок-стрелец (Синурник) (*Coluber caspius*), кримски гуцер (*Podarcis taurica*), ивичест гуцер (*Lacerta trilineata*), сива водна змия (*Natrix tessellata*), пепелянка (*Vipera ammodytes*).

► **птици, включени в Приложение I на Дир.79/409/ЕЕС** - голяма бяла чапла (*Egretta alba*), бял щъркел (*Ciconia ciconia*), градинска овесарка (*Emberiza hortulana*), гривеста чапла (*Ardeola ralloides*), земеродно рибарче (*Alcedo atthis*), козодой (*Caprimulgus europaeus*),късопръст ястреб (*Accipiter brevipes*),малка бяла чапла (*Egretta garzetta*),малък корморан (*Phalacrocorax pygmaeus*), малък воден бик (*Ixobrychus minutus*), малка бяла чапла (*Egretta garzetta*), нощна чапла (*Nycticorax nycticorax*),осояд (*Pernis apivorus*), полска бърбрица (*Anthus campestris*), полски блатар (*Circus cyaneus*), сирийски пъстър кълвач (*Dendrocopos syriacus*), среден пъстър кълвач (*Dendrocopos medius*), тръстиков блатар (*Circus aeruginosus*), , червеногърба сврачка (*Lanius collurio*), черен кълвач (*Dryocopus martius*), черен щъркел (*Ciconia nigra*), ястребогушо коприварче (*Sylvia nisoria*) и черна каня (*Milvus migrans*).

► Редовно срещащи се мигриращи птици, които не са **включени в Приложение I на Дир.79/409/ЕЕС** - голям горски водобегач (*Tringa ochropus*),голям гмурец (*Podiceps cristatus*), голям корморан (*Phalacrocorax carbo*),

Доклад за оценка на степента на въздействие върху защитена зона „Река Чая”(BG0000194) на инвестиционно предложение за „Изграждане на кариера за добив на баластра в концесионна площ “КАЦАРА“ (235,534 дка), землище село Катуница, община Садово и селата Ягодово и Крумово община Родопи”

зеленоножка (*Gallinula chloropus*), зеленоглава патица (*Anas platyrhynchos*), зелен кълвач (*Picus viridis*), крещалец (*Rallus aquaticus*), обикновен мишелов (*Buteo buteo*), Късокрил кюкавец (*Actitis hypoleucos*), лиска (*Fulica atra*), Лятно бърне (*Anas querquedula*), Малък гмурец (*Tachybaptus ruficollis*), малък лястреб (*Accipiter nisus*), обикновена калугерица (*Vanellus vanellus*),пчелояд (*Merops apiaster*), речен дъждосвирец (*Charadrius dubius*), сива чапла (*Ardea cinerea*), средна бекарина (*Gallinago gallinago*), черношипа ветрушка (*Falco tinnunculus*), чухал (*Otus scops*), южен славей (*Luscinia megarhynchos*).

Срещат се още тръстикова овесарка (*Emberiza schoeniclus*), авлига (*Oriolus oriolus*), малък пъстър кълвач (*Dendrocopos minor*), тръстиково шаварче (*Acrocephalus arundinaceus*), качулата кукувица (*Clamator glandarius*), воден кос (*Cinclus cinclus*), папуняк (*Upupa epops*), голям ястреб (*Accipiter gentilis*), обикновена кукувица (*Cuculus canorus*).

➤ **Бозайници** – малка водна земеровка (*Neomys anomalus*).

Зоната е разположена по протежение на река Чая /Чепеларска/ преимуществено на десния бряг.

Биологичната ѝ и екологична стойност са свързани с ролята на поречието на реката като екокоридор и ценен хабитат на зимуващи водолюбиви птици. Минималната надморска височина в зоната е 147 м, а максималната 210 м.

Общата характеристика на зоната представяме в таблица 4.4.

Таблица 4.4. Обща характеристика на защитена зона „Река Чая” (BG0000194).

Класове земно покритие	% Покритие
Водни площи във вътрешността (стоящи води, течащи води)	5
Друга орна земя	12
Други земи	11
Сухи тревни съобщества, степи	68
Широколистни листопадни гори	1
Не-горски райони, култивирани с дървесна растителност	3

Доклад за оценка на степента на въздействие върху защитена зона „Река Чая”(BG0000194) на инвестиционно предложение за „Изграждане на кариера за добив на баластра в концесийна площ “КАЦАРА“ (235,534 дка), землище село Катунца, община Садово и селата Ягодово и Крумово община Родопи”

Начин на трайно ползване	Площ/дка/
Дере	6.60
Местен път	9.48
Широколистни дървесни видове	129.95
Път I клас	5.97
Храсти	26.45
Производствена територия	128.76
Пясък	28.39
Територия - сгради, съоръжения за добив на полезни изкопаеми	40.60
Гори в земеделски земи	127.52
Водно течение	68.80
Пасище, мера	1 075.40
Пасище с храсти	187.80
Полски път	1.06
ЖП линия	1.13
Отводнителен канал	25.52
Друга територия заета от селско стопанство	119.26
Канал	24.38
Вътрешна река	333.80
Кариера за пясък, чакъл и глини за строителна керамика	185.37
Друга територия на въздушния транспорт	7.04
Друг терен без определено стопанско предназначение	74.39
Пустееца необработваема земя	681.99
Ведомствен път (без полски и горски пътища)	20.76
Гранична река	779.15
Напоителен канал	13.76
Отдалечена от водно течение предпазна дига	192.96
Трайни насаждения	334.10
Изоставена орна земя	81.48
Унищожена орна земя от промишлени предприятия	1396.46
Полски път	66.32

Доклад за оценка на степента на въздействие върху защитена зона „Река Чая”(BG0000194) на инвестиционно предложение за „Изграждане на кариера за добив на баластра в концесионна площ “КАЦАРА“ (235,534 дка), землище село Катуница, община Садово и селата Ягодово и Крумово община Родопи”

Видове собственост	%
Държавна публична	13.33
Частна държавна	37.51
Общинска публична	0.62
Частна общинска	36.65
Стопанисвана от общината	1.10
Частна	8.11
Публични организации	2.68
Вид територия	Площ /дка/
За нуждите на селското стопанство	4 693.28
За нуждите на горското стопанство	129.25
Водни течения и водни площи	1 638.61
За нуждите на транспорта	44.39

Защитена зона „Река Чая” (BG0000194) е формирана около и на база мъртвици на мястото на бивши кариери за добив на инертни материали в речната тераса на река Чая (Чепеларска) и водните площи заемат значително място.

Според вносителите на предложението уязвимостта на зоната е свързана със замърсаване на водите от промишлеността, изземване на инертни материали от динамичния запас, изсичане на крайречна растителност, строеж на МВЕЦ.

Характеристиката на зоната е представена по www.natura2000bg.org.

5. ОПИСАНИЕ И АНАЛИЗ НА ВЕРОЯТНОСТТА И СТЕПЕНТА НА ВЪЗДЕЙСТВИЕ НА ИНВЕСТИЦИОННОТО ПРЕДЛОЖЕНИЕ ВЪРХУ ПРЕДМЕТА И ЦЕЛИТЕ НА ОПАЗВАНЕ НА ЗАЩИТЕНАТА ЗОНА.

Изследваният район попада в Среднобългарския биогеографски район, подрайон Горнотракийска низина /Бл. Груев, Б. Кузманов, 1994/, характеризира се с предимно равнинен характер, интензивно земеделие и значителна урбанизация. Подрайонът съвпада с описаният по А.Асенов /2006/ «Горнотракийски биогеографски район» от Балканската биогеографска провинция.

Това предопределя до голяма степен бедно по състав и обилие биологично разнообразие, съхранено основно по склоновете на предпланинските възвишения и местата с екотонен ефект – равнинни гори и реките. Почвите са предимно канелени горски, чернозем-смолници, алувиално-делувиални, хумусно-карбонатни и антропогенни. Средиземноморското влияние навлиза по долините на реките Марица и Тунджа. Равнинният район е характерен с разпръснати малки комплекси гори сред работните земи. Характерните горски съобщества са сравнително малко и са съставени от цер (*Quercus ceris*), благуи (*Quercus frainetto*) и келяв габър (*Carpinus orientalis*). Срещат се вторични съобщества от драка (*Paliurus spina-christi*), хрищел /храстовиден смирн/ (*Jasminum fruticans*) и други преходносредиземноморски видове. На места растат мезофитни гори от дръжкоцветен дъб (*Quercus pedunculiflora*), полски бряст (*Ulmus minor*), виргилиев дъб (*Quercus virgillana*) и полски ясен (*Fraxinus oxycarpa*), както и халофитни формации /Тракийска горскорастителна област/.

От южноевксинските видове са характерни навлезлите от към Черноморския басейн битински синчец (*Scilla bythynica*), форскалева какула (*Salvia forskahlei*), златно секирче (*Lathyrus*), кримско зарасличе (*Symphytum tauricum*), полски ясен (*Fraxinus oxycarpa*). От азиатските форми можем да споменем ресничест гарвански лук (*Ornithogalum fimbriatum*), скрипка (*Smilax excelsa*), теснолистно клинавче (*Astragalus angustifolius*), паче гнездо (*Alkanna tinctori*), прангос (*Prangos ferulacea*), прав звездан (*Lotus strictus*) и др. Ендемитите в подрайона са представени от няколко вида, най-известни от които са блестящото (*Tulipa splendens*) и златисто лале (*Tulipa aureolina*), гръцка видрица (*Fritillaria graeca*), черноморска ведрица (*Fritillaria pontica*), за които няма сведения да са се срещали някога в изследвания район.

Фауната е богата на южни топлолюбиви видове.

Площта, обект на инвестиционното предложение, е разположена по поречието на река Чая, която в участъка си, прилежащ на концесионната площ, е коригирана и с диги, а малко по-горе срещу течението е изградено бетонно корито.

5.1. ОПИСАНИЕ И АНАЛИЗ НА ВЪЗДЕЙСТВИЕТО НА ИНВЕСТИЦИОННОТО ПРЕДЛОЖЕНИЕ ВЪРХУ ТИПОВЕТЕ ПРИРОДНИ МЕСТООБИТАНИЯ И ВИДОВЕТЕ - ПРЕДМЕТ НА ОПАЗВАНЕ В ЗАЩИТЕНА ЗОНА „РЕКА ЧАЯ”.

При оценката са използвани основно данни от информацията, резултат на проект „Картиране и определяне на природозащитното състояние на природни местообитания и видове - фаза I”, реализиран от МОСВ, основни научни публикации, както и получените от собствени теренни проучвания на екипа.

При оценката на въздействието върху видовете, предмет на защита в защитените зони, ще използваме матрица за оценка на степента на въздействие за типовете местообитания и местообитания на видове (Дир.92/43) – таблица 5.1.1.

Таблица 5.1.1. Матрица за оценка на степента на въздействие за типовете местообитания и местообитания на видове (Дир.92/43).

ОЦЕНКА	КРИТЕРИИ
0	Дейността не оказва въздействие
1	Дейността има много слабо отрицателно въздействие.
2	Дейността може да предизвика временни отрицателни въздействия
3	Дейността може да предизвика краткосрочни отрицателни въздействия
4	Дейността може да предизвика вторични отрицателни въздействия
5	Дейността може да предизвика кумулативни отрицателни въздействия
6	Дейността може да предизвика синергични въздействия
7	Дейността може да предизвика вторични, кумулативни, синергични отрицателни въздействия, които могат да бъдат премахнати чрез смекчаващи/компенсиращи мерки.
8	Дейността може да предизвика значителни, вторични, кумулативни, синергични отрицателни въздействия. Въздействието може да бъде премахнато чрез смекчаващи/компенсиращи мерки.
9	Дейността предизвиква значителни, средносрочни или дългосрочни/постоянни отрицателни въздействия. Въздействието може да бъде премахнато чрез смекчаващи/компенсиращи мерки.
10	Дейността предизвиква значително и постоянно/необратимо отрицателно въздействие. Въздействието не може да бъде премахнато чрез смекчаващи/компенсиращи мерки.

При прилагането ѝ могат да бъдат диференцирани 4 интервала:

0	Липсва въздействие;
---	---------------------

Доклад за оценка на степента на въздействие върху защитена зона „Река Чая”(BG0000194) на инвестиционно предложение за „Изграждане на карьера за добив на баластра в концесионна площ “КАЦАРА“ (235,534 дка), землище село Катуница, община Садово и селата Ягодово и Крумово община Родопи”

1 - 3	Слабо въздействие, което може да бъде избегнато без прилагане на специални мерки, освен спазване на най-добрите практики при строеж и експлоатация;
4 - 6	Средно по степен въздействие, което е необходимо да се отчете в комбинация с други фактори и да се препоръчат мерки за намаляване или премахване;
7 - 10	Значително въздействие, което е необходимо да бъде премахнато чрез избор на алтернативи или прилагане на смекчаващи и компенсирани мерки.

Характеристиката на имотите, включени в предлаганата концесионна площ „Кацара” – участък „Кацара – 2” представяме в таблица 5.1.2. От общо 235.534 дка концесионна площ в защитената зона попадат **81.429** дка, но само **31.989** дка от тях са част от находището и подлежат на разработка.

Таблица 5.1.2. Характеристика на имотите, включени в предлаганата концесионна площ „Кацара” – участък „Кацара – 2”.

Имот (№)	Площ (дка)	Начин на трайно ползване	Категория	Собственост	Площ в концесия (дка)	Площ в защитена зона „Река Чая”(дка)	
						в концесия	в находище
Землище на село Катуница, община Садово							
000415	1.176	полски път		общинска публична	1.168	0	0
000416	0.785	полски път		общинска публична	0.644	0	0
105001	7.402	нива	6	частна	7.402	0	0
105002	2.398	нива	6	частна	2.398	0	0
105003	2.498	нива	6	частна	2.498	0	0
105004	3.301	нива	6	частна	3.301	0	0
105006	3.001	нива	6	частна	3.001	0	0
105007	2.702	нива	6	частна	2.702	0	0
105008	3.002	нива	6	частна	3.002	0	0
105009	5.898	нива	6	частна	5.898	0	0
105010	1.999	нива	6	частна	1.999	0	0
105011	5.702	нива	6	частна	5.417	0	0
105012	5.900	нива	6	частна	5.821	0	0
105013	3.901	нива	6	частна	3.901	0	0
105014	5.599	нива	6	частна	5.599	0	0
105015	3.502	нива	6	частна	3.502	0	0
105016	5.398	нива	6	частна	5.398	0	0
105017	2.599	нива	6	частна	2.599	0	0

Доклад за оценка на степента на въздействие върху защитена зона „Река Чая”(BG0000194) на инвестиционно предложение за „Изграждане на кариера за добив на баластра в концесионна площ “КАЦАРА“ (235,534 дка), землище село Катуница, община Садово и селата Ягодово и Крумово община Родопи”

105018	5.201	нива	6	частна	5.201	0	0
105019	3.100	нива	6	частна	3.099	0	0
105020	4.400	нива	6	частна	4.400	0	0
105021	3.600	нива	6	частна	3.600	0	0
105022	3.001	нива	6	частна	3.001	0	0
105023	3.899	нива	6	частна	3.899	0	0
105023	3.899	нива	6	частна	3.899	0	0
105024	2.500	нива	6	частна	2.500	0	0
105025	5.905	нива	6	частна	5.661	0	0
105027	11.801	нива	6	частна	10.448	10.448	6.443
105029	4.800	нива	6	частна	4.800	4.800	2.422
105030	2.100	нива	6	частна	2.100	2.100	1.056
105031	1.799	нива	6	частна	1.799	1.799	0.938
105032	1.642	нива	6	частна	1.642	1.642	1.024
105033	2.554	полски път		общ.публ.	2.466	2.466	2.343
105034	4.101	нива	6	частна	4.101	4.101	2.400
105035	3.000	нива	6	частна	3.000	3.000	1.695
105036	3.450	нива	6	частна	3.450	0	0
105037	3.450	нива	6	частна	3.450	0	0
105038	3.350	нива	6	частна	2.566	2.566	2.148
105040	3.350	нива	6	частна	1.604	1.604	1.550
000414	19.301	пасище, мера	6	общинска	19.292	19.301	6.494
	166.417				160.338	55.827	30.274
Землище на село Крумово, община Родопи							
000012	192.854	пуст.необр. земя	10	частна	25.617	25.602	1.715
000089	18.985	прокар	10	общ.публ.	14.392	0	0
111001	7.006	нива	4	частна	1.343	0	0
111003	19.411	нива	4	частна	0.268	0	0
111004	20.449	нива	4	частна	10.394	0	0
111005	20.457	нива	4	частна	4.530	0	0
111007	20.000	нива	4	частна	5.372	0	0
	299.162				61.916	25.602	1.715
Землище на село Ягодово, община Родопи							
000296	1.318	пасище	10	частна	12.052	0	0
000480	10.000	пасище	10	частна		0	0
000481	5.000	нива	10	частна		0	0
043094	10.000	нива	4	частна	1.228	0	0

Доклад за оценка на степента на въздействие върху защитена зона „Река Чая”(BG0000194) на инвестиционно предложение за „Изграждане на кариера за добив на баластра в концесионна площ “КАЦАРА“ (235,534 дка), землище село Катуница, община Садово и селата Ягодово и Крумово община Родопи”

043095	10.000	нива	4	частна		0	0
043102	10.000	нива	4	частна		0	0
	46.318				13.280		
ОБЩО ЗЕМЛИЩА КАТУНИЦА, КРУМОВО, ЯГОДОВО					235.534	81.429	31.989

Теренът на инвестиционното предложение е песъчлив, силно увреден в частта си до реката с иззет почти изцяло в миналото хумусен слой. Характеризира се с голям брой изкопи, резултат на нерегламентиран добив в миналото и множество утъпкани полски пътища. Почти липсва и глинестия слой. В течение на годините е започнала вторична сукцесия и в момента тя обраства с ниска тревиста растителност.

По-голямата част от земите с начин на трайно ползване „нива” са обработваеми, а малка част запустели и рудерализирани.

Терените с начин на трайно ползване „пасище, мера” или „пасище” са силно рудерализирани.

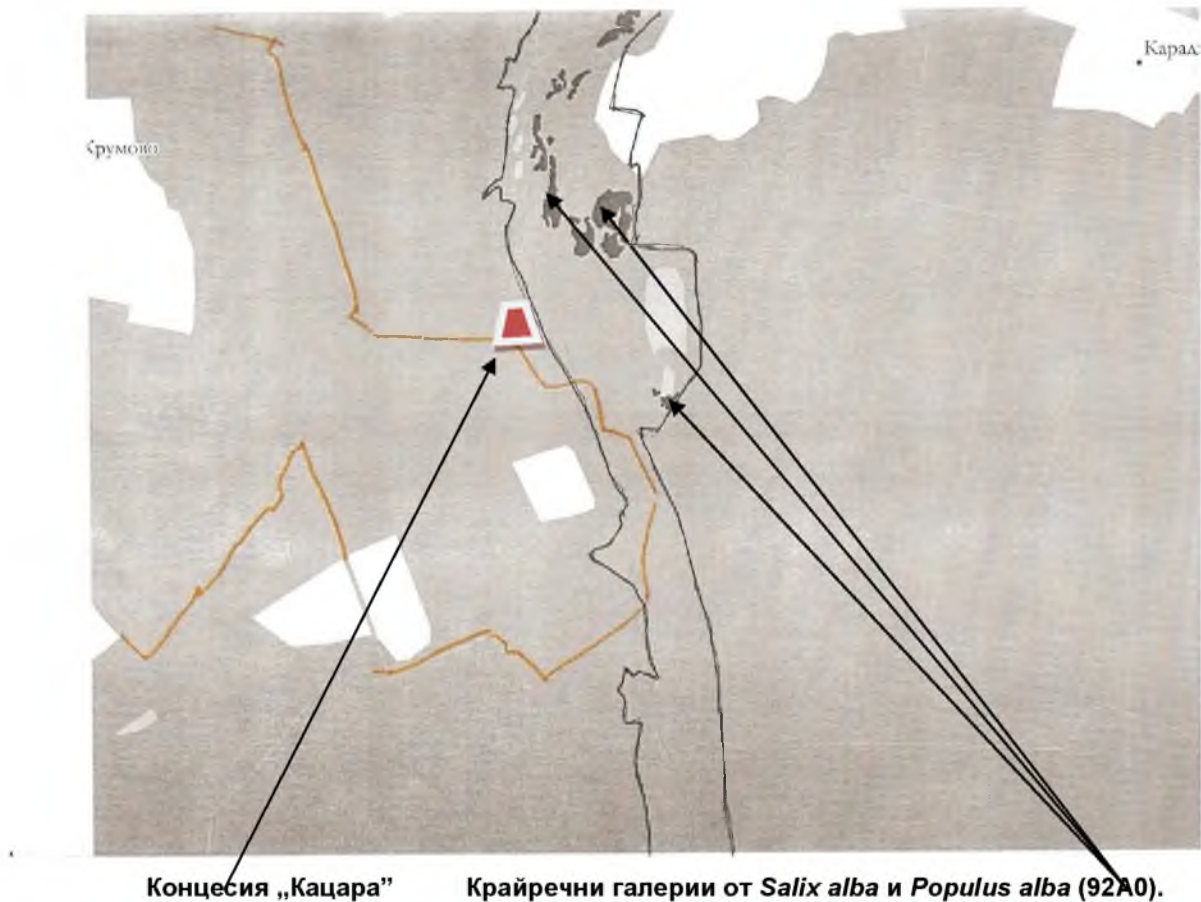
Общо в концесионната площ сме установили в резултат на полеви изследвания в периода април-юли 2017 година наличието на 64 вида висши растения от 28 семейства представени в т.5.3. на ДЕО.

В предмета на опазване на защитената зона не са включени растителни видове, а установените природни местообитания са 2.

Крайречни галерии от *Salix alba* и *Populus alba* (92A0).

Общата площ на природното местообитание в границите на зоната е 50,21 ха. Регистрираната склопеност на първи дървесен етаж е 0,7-0,8.

Доклад за оценка на степента на въздействие върху защитена зона „Река Чая”(BG0000194) на инвестиционно предложение за „Изграждане на кариера за добив на баластра в концесионна площ “КАЦАРА” (235,534 дка), землище село Катуница, община Садово и селата Ягодово и Крумово община Родопи”



Фигура 5.1.1. Местоположение на на концесия „Кацара” спрямо природно местообитание Крайречни галерии от *Salix alba* и *Populus alba* (92A0) в защитена зона „Река Чая” (BG0000194) .

Съставът включва бяла върба (*Salix alba*), бяла топола (*Populus alba*) или черна топола (*Populus nigra*). С единични индивиди са представени източен чинар (*Platanus orientalis*) и черна елша (*Alnus glutinosa*).

Средната възраст варира от 35 до 65 години. Не е установено натрупване на мъртва дървесина.

Видовете, установени в тревния етаж са типични, като с по-голямо количествено участие са нитрофилните видове коприва (*Urtica dioica*), къпина (*Rubus caesius*), обикновен хмел (*Humulus lupulus*) и други и хигрофилни видове -

обикновената блатия или върболист (*Lythrum salicaria*) и разперена дзука (*Juncus effusus*).

Самонастанили са се значителен брой инвазивни видове с високо обилие. Южно от село Катуница са регистрирани бяла акация (*Robinia pseudoacacia*) и американски лаконос (*Phytolaca americana*), заемащи до 20 % от територията. В районите северно от Катуница към устието на река Чая броят на регистрираните видове и количественото им участие се увеличава - бяла акация (*Robinia pseudoacacia*), аморфа (*Amorpha fruticosa*) и айлант (*Ailanthus altissima*) – до 20 % покритие; ясенолистен явор (*Acer negundo*) – до 40 % покритие).

Най-близко установените локалитети на местообитанието спрямо предлаганата концесионна площ представяме на картен материал, извадка от информацията, резултат на проект „Картиране и определяне на природозащитното състояние на природни местообитания и видове - фаза I", реализиран от МОСВ (Фигура 5.1.1.).

В концесионната площ и в близост до нея не се наблюдава наличие на дървесна растителност, формираща насаждения от върби и тополи и липсват условия за това при настоящата ситуация .

Реализацията на разработката няма да засегне **„Крайречни галерии от *Salix alba* и *Populus alba*” (92A0)**. С биологичната рекултивация ще се създадат отлични условия и предпоставки за развитие на такава растителност, която да възстанови вероятно съществувалите в миналото крайречни галерии.

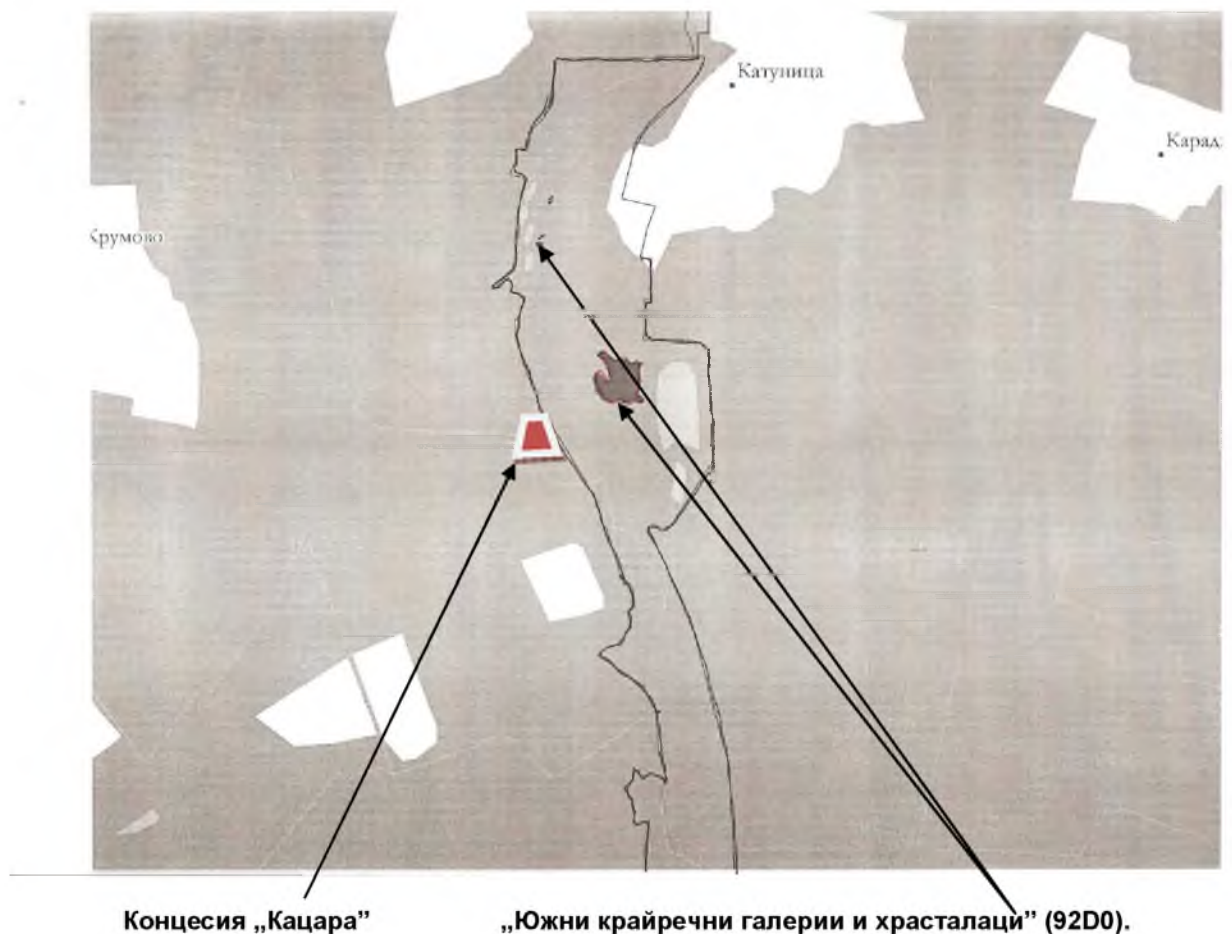
„Южни крайречни галерии и храсталаци” (92D0).

Общата площ на местообитанието в границите на зоната е само 7,71 ха. Доминиращият вид ракитовица (*Tamarix ramosissima*) има проективно покритие над 50 %. В границите на местообитанието инвазивният вид американски лаконос (*Phytolaca Americana*) е с около 5 % покритие.

В близост до площите заети от местообитание 92D0, са установени и други инвазивни видове – бяла акация (*Robinia pseudoacacia*), аморфа (*Amorpha fruticosa*), айлант (*Ailanthus altissima*) и ясенолистен явор (*Acer negundo*).

Доклад за оценка на степента на въздействие върху защитена зона „Река Чая”(BG0000194) на инвестиционно предложение за „Изграждане на кариера за добив на баластра в концесионна площ “КАЦАРА” (235,534 дка), землище село Катунца, община Садово и селата Ягодово и Крумово община Родопи”

Най-близко установените локалитети на местообитанието спрямо предлаганата концесионна площ, представяме на картен материал, извадка от информацията, резултат на проект „Картиране и определяне на природозащитното състояние на природни местообитания и видове - фаза I”, реализиран от МОСВ (Фигура 5.1.2.).



Фигура 5.1.2. Местоположение на концесия „Кацара” спрямо природно местообитание „Южни крайречни галерии и храсталаци” (92D0) в защитена зона „Река Чая” (BG0000194)

В концесионната площ и в близост до нея не се наблюдава наличие на ракитовица (*Tamarix ramosissima*) . Реализацията на разработката няма да засегне „Южни крайречни галерии и храсталаци” (92D0).

Доклад за оценка на степента на въздействие върху защитена зона „Река Чая”(BG0000194) на инвестиционно предложение за „Изграждане на кариера за добив на баластра в концесионна площ “КАЦАРА“ (235,534 дка), землище село Катуница, община Садово и селата Ягодово и Крумово община Родопи”

С биологичната рекултивация ще се създадат подходящи условия и предпоставки за развитие на тамарикса в мащаби и плътност, формиращи подлежащото на опазване местообитание.

Влиянието и въздействието от реализацията на инвестиционното предложение върху местобитанията, включени в предмета на опазване в Защитена зона „РЕКА ЧАЯ» (BG0000194) представяме в таблица таблица 5.1.3.

Таблица 5.1.3. Оценка на въздействията от реализацията на инвестиционното предложение върху местобитанията, включени в предмета на опазване в Защитена зона „РЕКА ЧАЯ» (BG0000194).

код	непряко	пряко	краткотрайно	среднотрайн o	дълготрайно	временно	постоянно	кумулятивно	положително	отрицателно	загуба %/
92A0	няма	няма	няма	няма	няма	няма	няма	няма	няма	няма	0
92D0	няма	няма	няма	няма	няма	няма	няма	няма	няма	няма	0

***Приоритетни за опазване**

До края на 2012 г. в изследваната част от защитена зона „РЕКА ЧАЯ» (BG0000194), по данни от проведеното картиране по проект: „Картиране и определяне на природозащитното състояние на природни местообитания и видове - фаза I", реализиран по оперативна програма „Околна среда 2007-2013 г." от МОСВ, не са установени находища на нито един от целевите видове - **бисерна мида (*Unio crassus*)**, **бръмбар рогач (*Lucanus cervus*)**, двата вида вертиго (***Vertigo angustior***), (***Vertigo moullinsiana***), **балкански щипок (*Sabanejewia aurata*)**, **горчивка (*Rhodeus sericeus amarus*)**, **маришка мряна (*Barbus plebejus*)**; **голям гребенест тритон (*Triturus karellnii*)**, **червенокоремната бумка (*Bombina bombina*)**, **обикновена блатна костенурка (*Emys orbicularis*)**, **пъстър пор (*Vormela peregusna*)**, **лалугер (*Spermophilus citellus*)**, **видра (*Lutra lutra*)**, **голям нощник (*Myotis myotis*)**, **дългопръст нощник (*Myotis capaccinii*)**, **дългоух нощник I (*Myotis bechsteini*)**, **остроух нощник (*Myotis blythii*)**, **голям нощник (*Myotis myotis*)** и **голям подковнонос (*Rhinolophus ferrumequinum*)**.

Бисерна мида (*Unio crassus*) не е установявана въобще в зоната. Потенциалните местообитания на *Unio crassus* са локализираны в средните и долните течения на реките и по-рядко в някои почти стагнантни водоеми. Видът обитава главно водоеми, характеризиращи се с пясъжливо-тинесто-глинест характер на дъното, устойчиво водно равнище и ниво на сапробност β -мезосапробия.

Предпочитаните от мидата хабитати заемат около 50 % от общата дължина на река Чая в защитената зона, но над половината от тях са в неблагоприятно състояние. Дейността не засяга реката и не променя съществуващите условия. Не се очаква въздействие върху целевия вид.

Бръмбар рогащ (*Lucanus cervus*). Обитава предимно влажни места, до половин метър под земята с гниещи корени и дънери. Среца се и в загиващи дървени постройки. Имагото живее само няколко месеца, през които се храни със сока, изтичащ от наранени дървета. Женската снася яйцата си в гниеща дървесина с която се хранят излюпилите се по-късно мръсно бели ларви. Развитието им продължава от 4 до 6 години, след което ларвата какавидира и през лятото се излюпва възрастното насекомо. Субстрат за развитие ѝ са големи загнили коренови участъци на дълбочина поне 40 см, стари пънове, колове, дървени подпорни стълбове (дъб) и влакови траверси (бук, дъб). Ларвата не се развива в кухи или напълно изгнили стволлове Основни фактори за драстичното намаляване на числеността му са сравнително бавното му развитие и значителното ограничаване на жизнената му среда. Масовото отсичане и събиране на изгнилите дървета, в които се хранят ларвите, комбинирано с факта, че по-голямата част от живота си бръмбара прекарва в ларвен стадий са пагубни за вида.

Не е установяван в зоната. Общата площ на подходящите местообитания е само 0.44 ха.

Територията на бъдещата концесия и близките околности без характерната и описана дървесна растителност са абсолютно неподходящи като негови местообитания. Не се очаква въздействие.

Vertigo angustior* и *Vertigo moulinsiana са два вида охлюви с конзервационно значение. Редки са в целия си ареал, а популациите им малочислени. Обитават стари и гъсти широколистни и смесени гори по бреговете на стоящи водоеми. Хранят се с растителни остатъци и тела на гъби. Запалахите за тях са свързани с намаляване площта на старите гори във влажните зони.

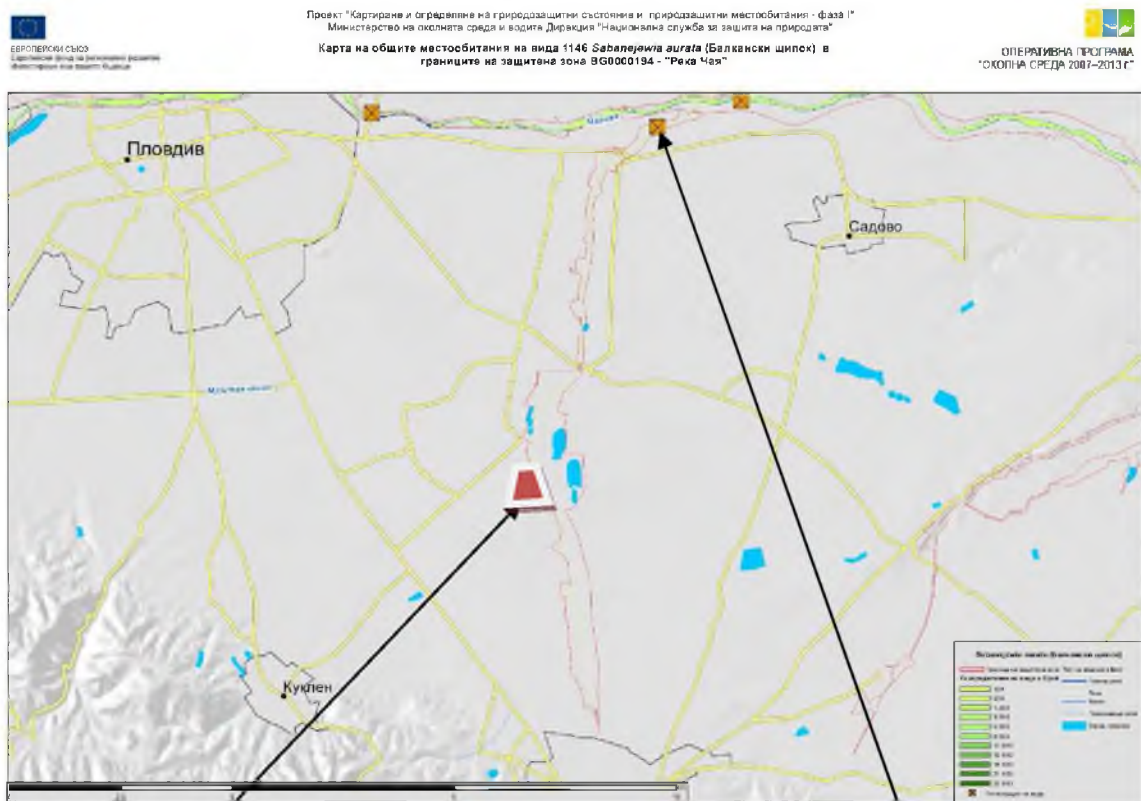
До края на 2012 г. не са установени техни локалитети в защитената зона. Територията на бъдещата концесия и близките околности не отговарят на техните изисквания към средата и са абсолютно неподходящи за развитие на популациите им. Не се очаква въздействие.

Балкански щипок (*Sabanejewia aurata*). Бентосен, реофилен вид. Обитава средните и горните течения на постоянни реки с пясъчно-чакълесто дъно и бързо течение. В миналото е бил често срещан в притоците на река Марица.

Хайверните зърна се отлагат направо върху камъните. Храни се с дънни безгръбначни животни и хайвер. Според Тихомир Стефанов, Теодора Тричкова, Червена книга на Република България, 2011 г. отрицателно действащи фактори са загуба на местообитанията, в резултат на хидротехнически дейности, замърсяване на водите, голи сечи в планинските райони, водещи до увеличаване на поройността и затлачване на реките.

Установен е само в участъка от река Чая в близост до вливането ѝ в Марица (фиг. 5.1.3.). Прилежащият участък от реката на бъдещата концесия не отговаря на изискванията на вида към средата. С реализацията на инвестиционното предложение не се реализира нито една от цитираните заплахи за целевия вид. Не се очаква въздействие.

Доклад за оценка на степента на въздействие върху защитена зона „Река Чая”(BG0000194) на инвестиционно предложение за „Изграждане на кариера за добив на баластра в концесионна площ “КАЦАРА” (235,534 дка), землище село Катуница, община Садово и селата Ягодово и Крумово община Родопи”



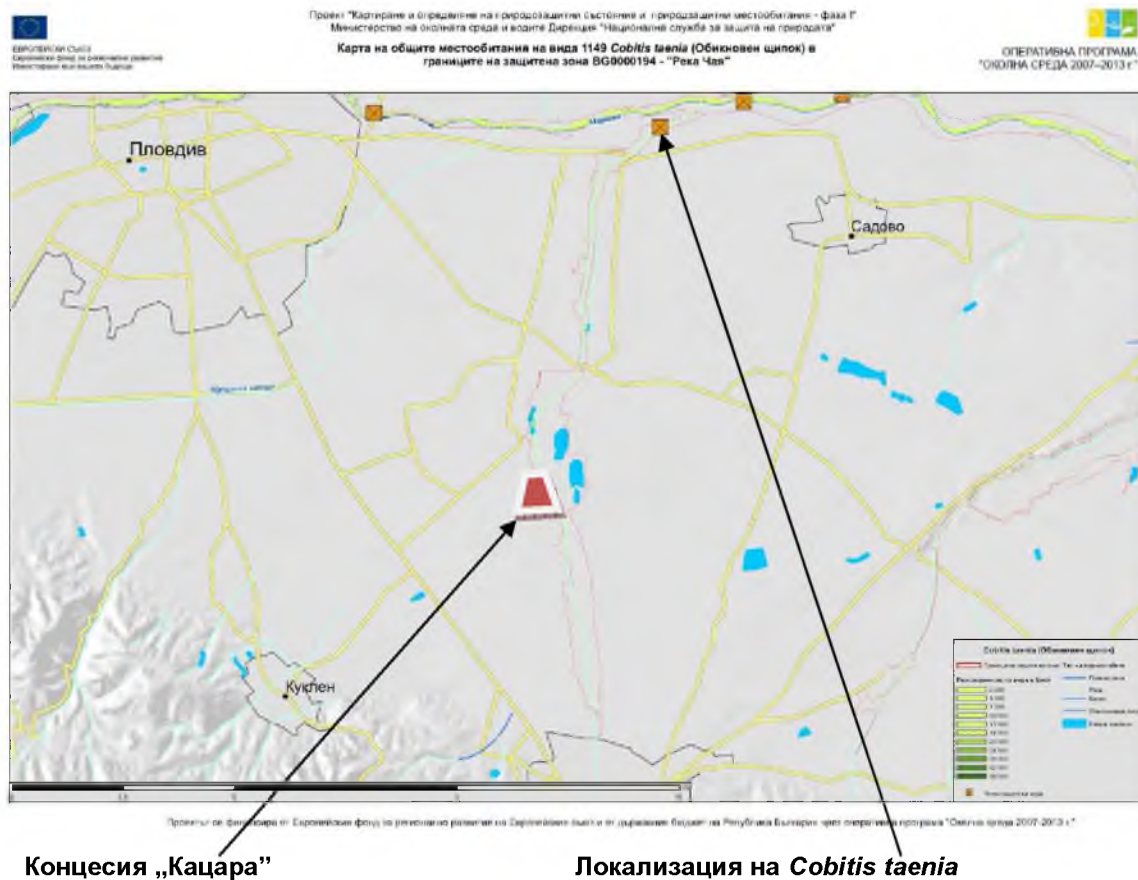
Концесия „Кацара”

Локализация на Sabanejewia aurata

Фигура 5.1.3. Местоположение на концесия „Кацара” спрямо установено присъствие на балкански щипок (*Sabanejewia aurata*) в защитена зона „Река Чая” (BG0000194)

Обикновен щипок (*Cobitis taenia*). Широко разпространен придънен вид в по-голямата част от страната, толерантен спрямо широк диапазон от параметри на средата. Обитава течащи и стоящи води - реки с малък наклон (до 15°), езера и язовири. Не се среща в реки с бързо течение. В участъците с бързо течение не се задържа. Предпочита преобладаващо пясъчен субстрат, но се среща и върху пясъчно-тинест, пясъчно-глинест и пясъчно-чакълест/каменист и избягва изцяло каменист и глинест. Храни се с дънни безгръбначни животни и детрит. Обитава водоеми с надморска височина до 800 м с умерена и топла вода (над 16°C през лятото). Установен е само в участъка от река Чая в близост до вливането ѝ в река Марица (фиг. 5.1.4.). Прилежащият участък от реката на бъдещата концесия не отговаря на изисквания на вида към средата. Не се очаква въздействие.

Доклад за оценка на степента на въздействие върху защитена зона „Река Чая”(BG0000194) на инвестиционно предложение за „Изграждане на кариера за добив на баластра в концесионна площ “КАЦАРА“ (235,534 дка), землище село Катуница, община Садово и селата Ягодово и Крумово община Родопи”



Фигура 5.1.4. Местоположение на концесия „Кацара” спрямо установено присъствие на обикновен щипок (*Cobitis taenia*) в защитена зона „Река Чая” (BG0000194)

Горчивка (*Rhodeus sericeus amarus*). Обитава само водоеми с надморска височина до 500 м. Среца се в участъци с умерена и топла вода през лятото (над 20°C), в реки с малък наклон – под 15°, в участъци с бавно и средно течение – под 0,2 -0,6 м/сек., с открити дъна с пясъчен и пясъчно-тинест или каменист субстрат. Видът е толерантен към сравнително ниско съдържание на кислород във водата (над 50%). Придържа се главно към дълбоката зона на реките, но в стоящите водоеми предпочита топлите плитни крайбрежни зони, обрасли с гъста растителност. Видът не е установен в зоната. Прилежащият участък от реката на бъдещата концесия не отговаря на изисквания на вида към средата. Не се очаква въздействие.

Маришка мряна (*Barbus plebejus*). Популацията ѝ в басейна на река Марица е стабилна. Навлиза и в река Чая. При реализацията на предвидените дейности не се засягат реката и нейни местообитания. Не се очаква въздействие.

Голям гребенест тритон (*Triturus karelinii*). Среща в почти цялата страна. Обитава блата, езера, микроязовири, крайречни водоеми, канали, оризища, корита на чешми, локви, бавнотечащи участъци на реки и др. от морското равнище до около 1700 м надм. в. (на Витоша). Предпочита застояли, обрасли с водна растителност водоеми и техните околности.

По време на полевите изследвания по проекта на МОСВ видът не е установен в зоната. Като оптимални са определени само 26,55 ха или 4,08 % от площта на зоната. В концесионна площ липсват ефективно заети или потенциални местообитания. В радиус от 30-40 км нямаме информация за установени локалитети на вида. Липсват основания за въздействия в резултат от реализацията на инвестиционното предложение.

Жълтокоремна бумка (*Bombina variegata*). Широко разпространен вид, който се среща от най-ниските части на страната до около 2000 м н.в. Местообитания са потоци, реки, канали, езера, язовири, блата, временни изкопи...

По време на полевите изследвания по проекта на МОСВ не е установена в зоната. Общото ефективно заето местообитание на вида в 33 „Река Чая“ е 166,56 ха, от които отсъствие: 484,06 ха (74,40% от цялата територия на зоната);

- Слабо пригодни: 41,22 ха (6,34%);
- Пригодни: 124,58 ха (19,15%);
- Оптимални: 0,76 ха (0,12%).

Площта на 33 „Река Чая“ е 650,62 ха, от която общата пригодна площ според потенциалното местообитание на вида е 279,85 ха. Разпределението на площта на съответните категории на пригодност е както следва:

- Отсъствие (клас 0): 370,77 ха (56,99% от зоната);
- Слабо пригодни (клас 1): 154,55 ха (23,75%);
- Пригодни (клас 2): 124,54 ха (19,14%);
- Оптимални (клас 3): 0,75 ха (0,12%).

Доклад за оценка на степента на въздействие върху защитена зона „Река Чая”(BG0000194) на инвестиционно предложение за „Изграждане на кариера за добив на баластра в концесионна площ “КАЦАРА” (235,534 дка), землище село Катуница, община Садово и селата Ягодово и Крумово община Родопи”



Концесия „Кацара

Фигура 5.1.5. Местоположение на концесия „Кацара” спрямо ефективно заети местообитания на жълтокоремна бумка (*Bombina variegata*) в защитена зона „Река Чая” (BG0000194)

Доклад за оценка на степента на въздействие върху защитена зона „Река Чая”(BG0000194) на инвестиционно предложение за „Изграждане на кариера за добив на баластра в концесионна площ “КАЦАРА“ (235,534 дка), землище село Катуница, община Садово и селата Ягодово и Крумово община Родопи”



Концесия „Кацара”

Фигура 5.1.6. Местоположение на концесия „Кацара” спрямо потенциалните местообитания на жълтокоремна бумка (*Bombina variegata*) в защитена зона „Река Чая” (BG0000194).

В концесионна площ липсват ефективно заети местообитания (фиг. 5.1.5.), а слабопригодните следват тясна прилежаща на реката ивица, която не се засяга от добивни дейности и е извън определените за насипища терени (фиг. 5.1.6.). Липсват основания за въздействия в резултат от реализацията на инвестиционното предложение.

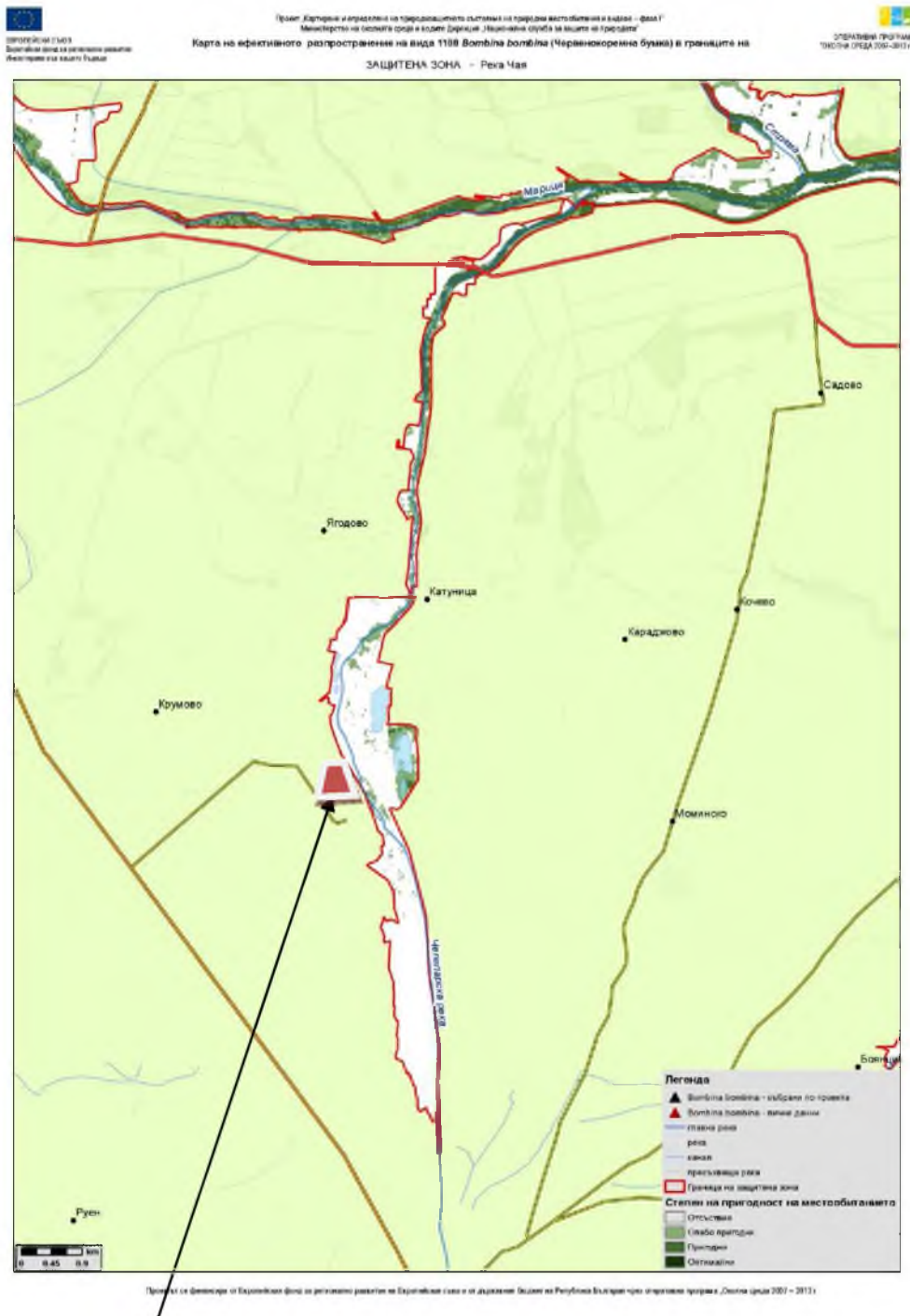
Червенокоремна бумка (*Bombina bombina*). Среща се в низинните и равнините части на страната както и в някои нискохълмисти райони на Дунавската равнина, Тракийската низина, Черноморското крайбрежие. Обитава блата, езера, язовири, бавнотечащи участъци на реки, крайречни водоеми, канали, оризища, корита на чешми, локви и др. Среща се от морското равнище до около 450 м н.в. Общото ефективно заето местообитание на вида в 33 „Река Чая“ е 134,51 ха, от които:

- Отсъствие: 516,12 ха (79,33% от цялата територия на зоната);
- Слабо пригодни: 91,71 ха (14,10%);
- Пригодни: 42,77 ха (6,57%);
- Оптимални: 0,03 ха (0%).

Разпределението на площта на потенциалните местообитания по съответните категории на пригодност е както следва:

- Отсъствие (клас 0): 349,07 ха (56,65% от цялата територия на зоната);
- Слабо пригодни (клас 1): 258,90 ха (39,79%);
- Пригодни (клас 2): 42,61 ха (6,55%);
- Оптимални(клас 3): 0,04 ха (0,01%).

Доклад за оценка на степента на въздействие върху защитена зона „Река Чая”(BG0000194) на инвестиционно предложение за „Изграждане на кариера за добив на баластра в концесионна площ “КАЦАРА” (235,534 дка), землище село Катунца, община Садово и селата Ягодово и Крумово община Родопи”



Концесия „Кацара”

Фигура 5.1.8. Местоположение на концесия „Кацара” спрямо ефективно заети местообитания на червенокоремна бумка (*Bombina bombina*) в защитена зона „Река Чая” (BG0000194).

По време на полевите изследвания черенокоремна бумка не е установена в зоната. В концесионна площ липсват ефективно заети местообитания (фиг. 5.1.8.), а слабопригодните следват тясна прилежаща на реката ивица, която не се засяга от добивни дейности и е извън определените за насипища терени (фиг. 5.1.9.).

Липсват основания за въздействия в резултат от реализацията на инвестиционното предложение върху целевия вид черенокоремна бумка (*Bombina bombina*).

Обикновена блатна костенурка (*Emys orbicularis*). Обитава блата, езера, язовири, реки (предимно бавно течащи), канали и др. от морското равнище до около 1100 м н.в.). Оптимални типове местообитания за страната по проект: „Картиране и определяне на природозащитното състояние на природни местообитания и видове - фаза I“ са естуари, крайбрежни лагуни, твърди олиготрофни до мезотрофни води с бентосни формации от *Chara*, естествени еутрофни езера с растителност от типа *Magnopotamion* или *Hydrocharition*, равнинни или планински реки с растителност от *Ranunculion fluitantis* и *Callitricho-Batrachion*, реки с кални брегове с *Chenopodion rubri* и *Bidention* p.p

В рамките на полевите проучвания в зоната са установени 9 възрастни екземпляра..

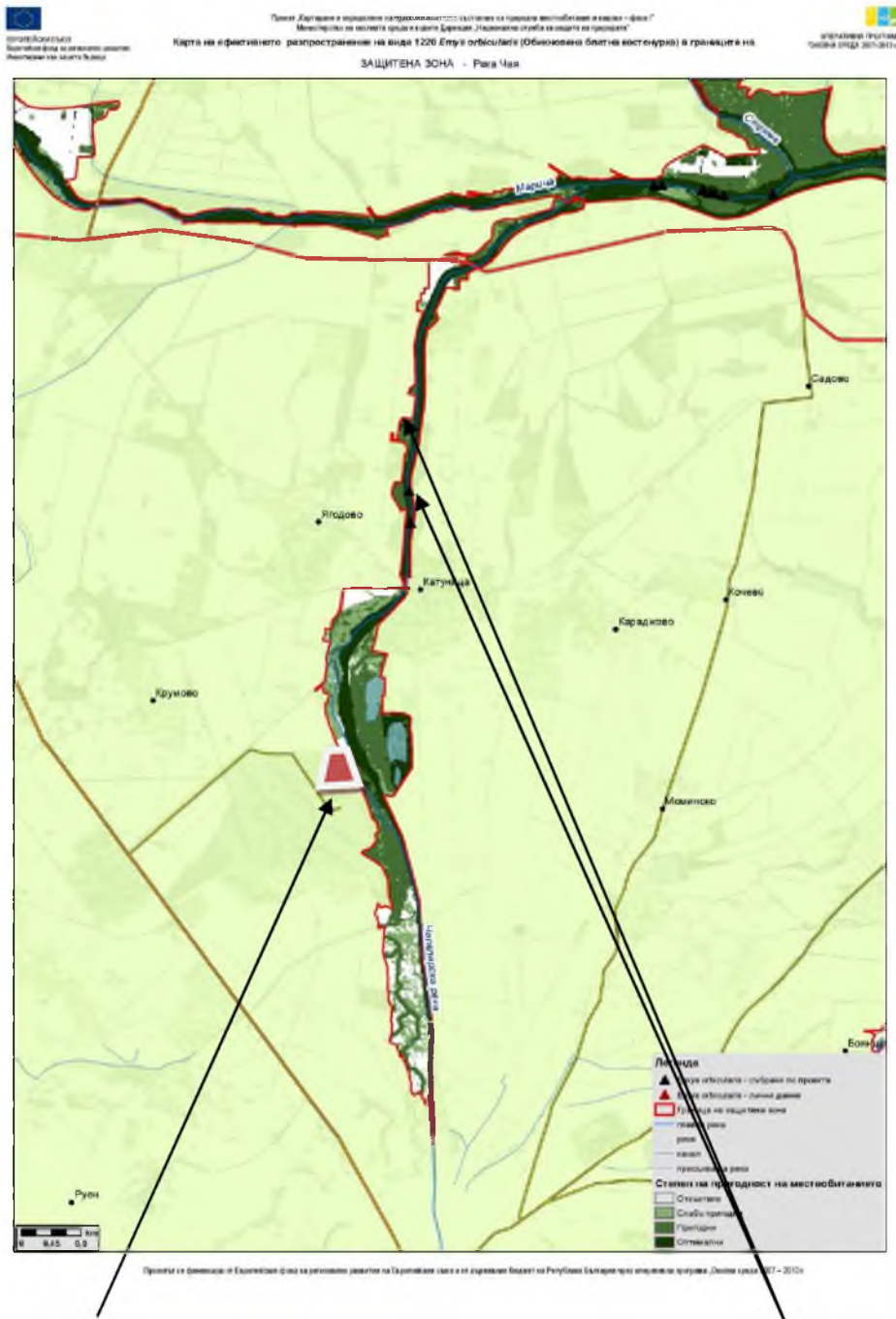
Общото ефективно заето местообитание на вида в 33 „Река Чая“ е 554,05 ha, от които: Отсъствие: 106,57 ha (16,38% от цялата територия на зоната);

- Слабо пригодни: 103,05 ha (15,84%);
- Пригодни: 228,70 ha (35,15%);
- Оптимални: 212,30 ha (32,63%).

Общата пригодна площ според потенциалното местообитание на вида е 624,91 ha. Разпределението на площта на съответните категории на пригодност е:

- Отсъствие (клас 0): 25,714 ha (3,95% от цялата територия на зоната);
- Слабо пригодни (клас 1): 184,26 ha (28,32%);
- Пригодни (клас 2): 227,53 ha (34,97%);
- Оптимални (клас 3): 213,12 ha (32,76%).

Доклад за оценка на степента на въздействие върху защитена зона „Река Чая”(BG0000194) на инвестиционно предложение за „Изграждане на кариера за добив на баластра в концесионна площ “КАЦАРА” (235,534 дка), землище село Катунца, община Садово и селата Ягодово и Крумово община Родопи”

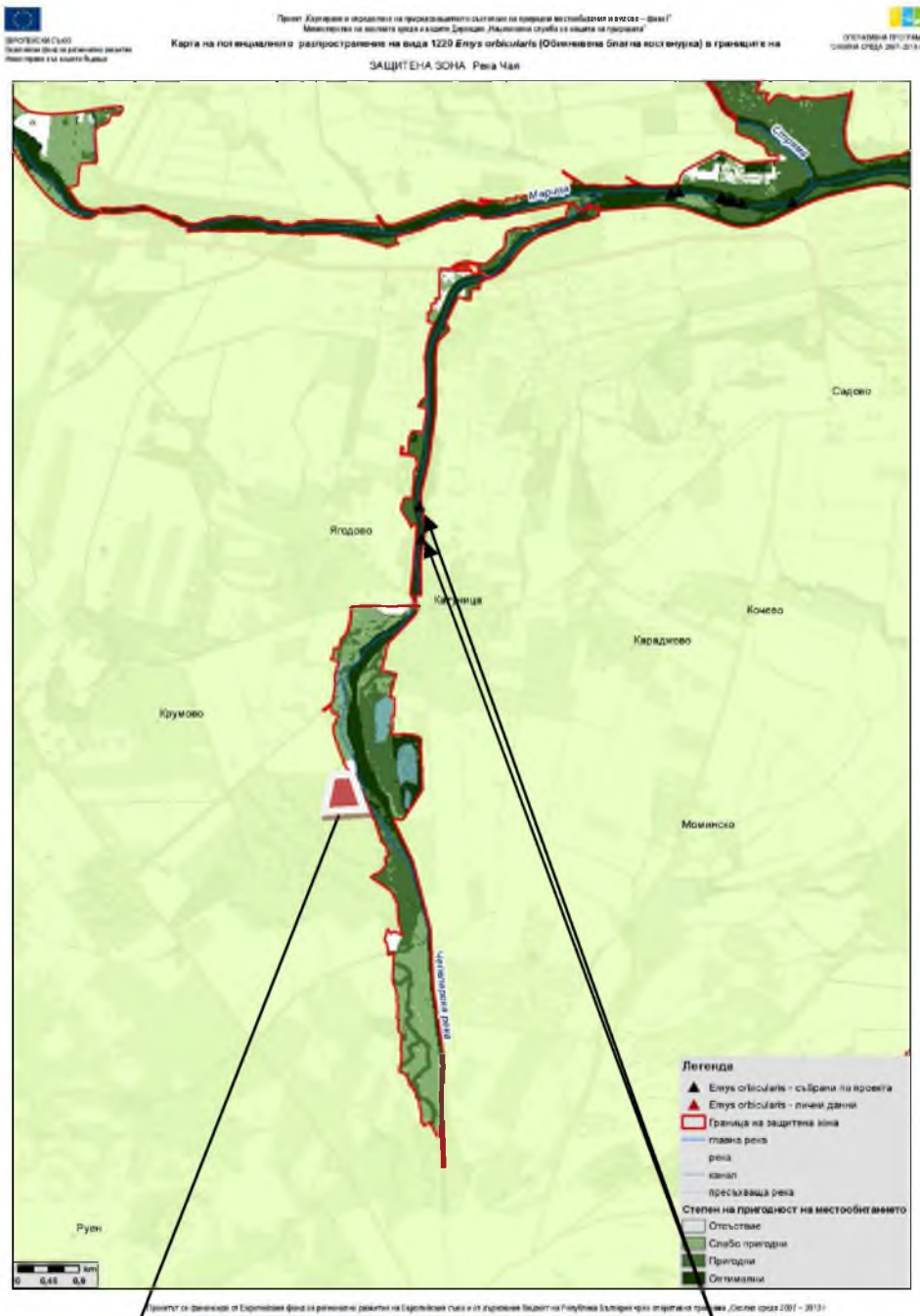


Концесия „Кацара”

локалитети на *Emys orbicularis*

Фигура 5.1.10. Местоположение на концесия „Кацара” спрямо ефективно заети местообитания и локалитети на обикновена блатна костенурка (*Emys orbicularis*) в защитена зона „Река Чая” (BG0000194).

Доклад за оценка на степента на въздействие върху защитена зона „Река Чая”(BG0000194) на инвестиционно предложение за „Изграждане на кариера за добив на баластра в концесионна площ “КАЦАРА” (235,534 дка), землище село Катуница, община Садово и селата Ягово и Крумово община Родопи”



Концесия „Кацара”

локалитети на *Emys orbicularis*

Фигура 5.1.11. Местоположение на концесия „Кацара” спрямо потенциални местообитания и локалитети на обикновена блатна костенурка (*Emys orbicularis*) в защитена зона „Река Чая” (BG0000194).

Най близките локалитети на обикновена блатна костенурка в защитената зона са в участък от река Чая между селата Ягодово и Катуница на около километър над прилежащия на концесията участък (Фигури 5.1.10. и 5.1.11).

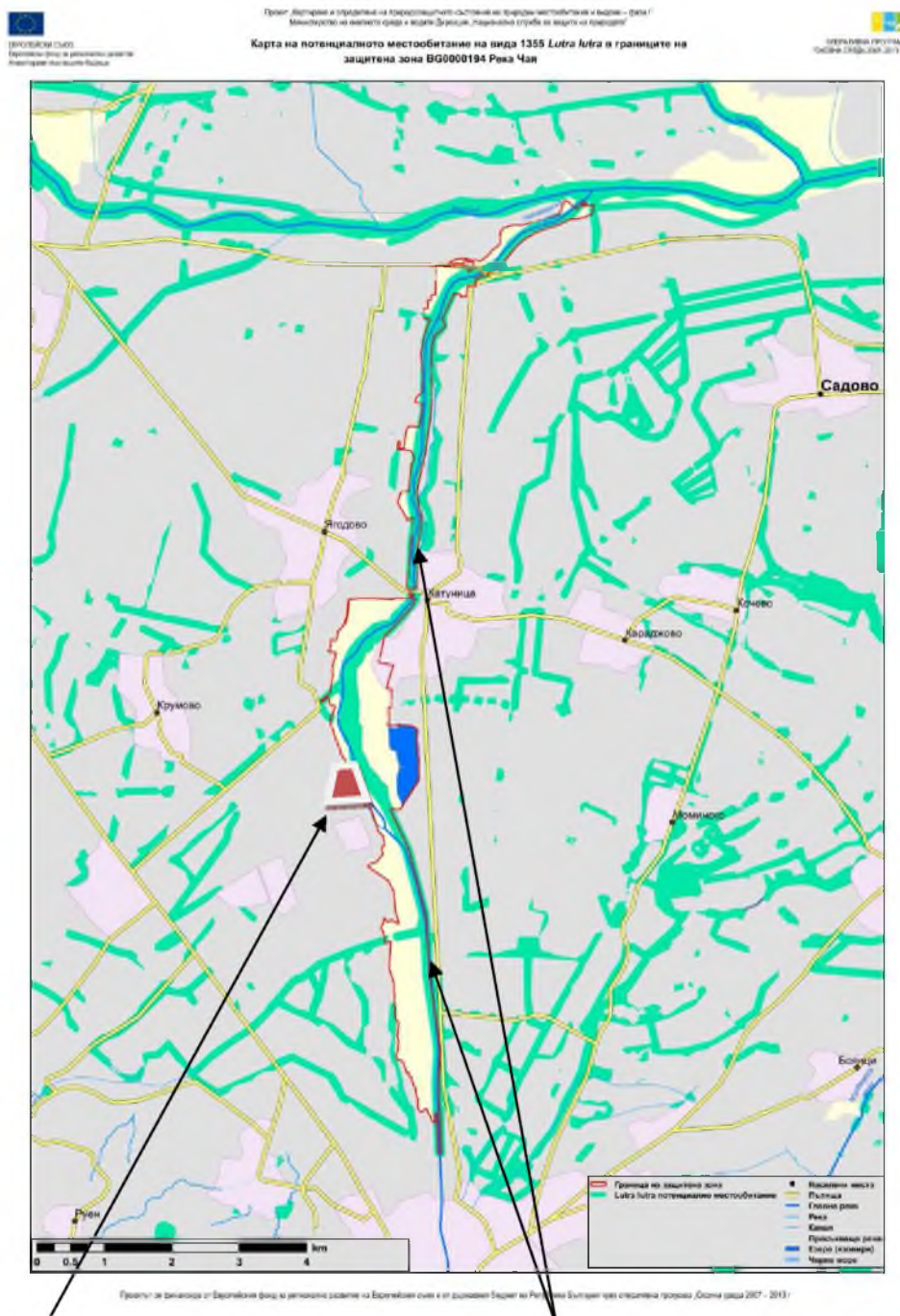
При реализацията на предвидените дейности не се засягат реката и прибежащите ѝ местообитания на *Emys orbicularis*. Не се очаква въздействие.

Клас *Mammalia* в района е представен предимно от групата на дребните бозайници. Едри бозайници липсват и появата им е изключение при миграции..

Видра (*Lutra lutra*). По Жеко Спиридонов, Николай Спасов, Червена книга на Република България, 2011 г., се среща в равнините, по морското крайбрежие и в планините. Естествени речни течения и затворени водоеми с дължина поне 15–20 km: със старици и изобилна крайбрежна растителност – лонгози, елшази и тръстики (ниски брегове), разнообразна рибна фауна и минимум маса от 40 kg/ha, изобилие от раци, жаби, гръбначни, мекотели. Участъкът на мъжкия може да припокрива този на една или повече женски. Бърлогите са в корените на крайбрежни дървета. Малките се раждат през март–август (и следват майка си година. В Югоизточна България рибата заема до 93 % от плячката (средно 62% пролет–лято и 74% есен–зима); спомагателна храна са ракообразни (съответно 7,5 %, при изобилие до 5 1%), жаби (11, 6 %, и до 23 %), бозайници, птици, влечуги. Улавя плячката до 4 m дълбочина. Според авторите основните заплахи за вида са изграждането на диги и корекции на реки, замърсяване на водите, намаляване на рибата, пресушаване на блата, изсичане на дървесна и храстова крайбрежна растителност, водно строителство, баластриери, браконьерство (53 % от загубите, главно край микроязовири и рибарници), инциденти с МПС, улавяне в рибарски мрежи, жертва на скитащи кучета, безпокойство, летно-есенни пресъхвания на реки...

В защитената зона площта, подходяща за вида, обхваща водните огледала на всички водоеми и ивицата от 20 м в страни от границата на водата върху брега - 249,61 ха. Общата дължина на подходящи брегове с различна пригодност е 24,15 км, а площта - 128,22 ха.

Доклад за оценка на степента на въздействие върху защитена зона „Река Чая”(BG0000194) на инвестиционно предложение за „Изграждане на кариера за добив на баластра в концесионна площ “КАЦАРА” (235,534 дка), землище село Катуница, община Садово и селата Ягодово и Крумово община Родопи”



концесия „Кацара

локалитети на *Lutra lutra*

Фигура 5.1.13. Местоположение на концесия „Кацара” спрямо потенциални местообитания и локалитети на видра (*Lutra lutra*) в защитена зона „Река Чая” (BG0000194).

Местата, подходящи за укрития и бърлоги, са минимум 30 % гористи брегове, разположени в индивидуалния участък на един резидентен женски индивид. В зоната тези местообитания се изчисляват на минимум 14,49 км брегове. Те трябва да са разпределени по минимум 3 км на всеки 10 км речен участък (независимо върху кой бряг на реката). В трансектите е установено >70 % покритие на брега с дървесна растителност. На територията на зоната всички водоеми са свързани чрез биокоридори, отговарящи на изискванията на вида. Барьерата е бетонена дига по дължина на реката, която обаче не възпрепятства напълно миграцията на вида встрани от водоема.

Частта от концесията, попадаща в защитената зона, не засяга ефективно заети или потенциални местообитания (фиг. 5.1.12. и 5.1.13.) .

Интензивно човешко присъствие е изчислено на по-малко от 10 човека за час в направените трансекти и може да се определи като средна до висока степен на интензивност.

Предвидената за усвояване площ е извън 20 метровата ивица встрани на реката. Новата антропогенна натовареност ще е в рамките на работната площадка и отдалечена от предпочитаните от видрата местообитания, укрития, бърлоги, хранителна база и маршрути при миграции.

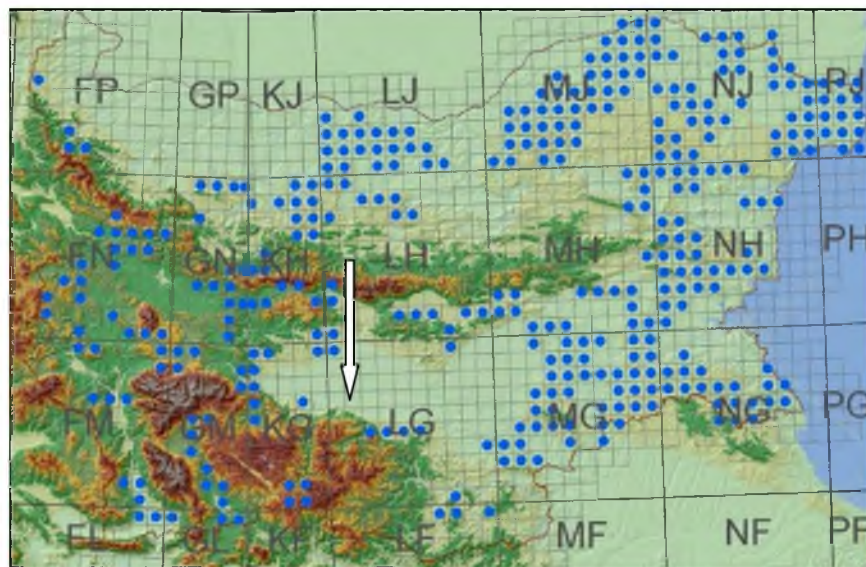
Предвидените дейности не водят до изграждане на бариерни прегради и не е свързана с изяснените и цитирани останали заплахи. Няма основания да повлияе на описаните характерни особености от биологията и цикъла на развитие на вида. Добивните и преработвателни дейности са изключително в светлата част на денонощието, а видрата е активна по здрач и нощем. В този смисъл не може да се очаква отрицателно въздействие.

Територията не предлага местообитания на **пъстър пор (*Vormela peregusna*)**. Представителят на разред хищници (*Carnivora*) не е установен и в цялата зона. Предпочита открити степни терени, ниви, лозя и храсталаци. Обитава мозаечно равнините, котловинните полета, безлесни терени в полупланински райони - ливади, пасища, каменисти терени, пустеещи земи, включително по речни долини, суходолия, каньони.

Доклад за оценка на степента на въздействие върху защитена зона „Река Чая”(BG0000194) на инвестиционно предложение за „Изграждане на кариера за добив на баластра в концесионна площ “КАЦАРА” (235,534 дка), землище село Катуница, община Садово и селата Ягодово и Крумово община Родопи”

По-често се среща в Североизточна и Югоизточна България и във високите полета на Западна България. Предпочитани са местата с едри колониални гризачи, а основна плячка са лалугери, хомяци, слепи кучета, мишевидни гризачи, рядко жаби, влечуги, мекотели. По Ж. Спиридонов, Л. Милева, 1989 числеността му в страната е около 2000 индивида (без новородените) при вероятна плътност 1 индивид/10 km², изчислено върху 20 % от територията на страната (потенциалните местообитания). Индивидуални територии се изчисляват на 10–30 ха в Украйна до 50–60 ха в Израел. За денонощие изминава до 1200 m. В няколко километрова близост няма съобщения за локалитети на вида, а установените в страната представяме по Николай Спасов, Жеко Спиридонов, Червена книга на Република България, електронно издание, 2011 г. (Фигура 5.1.14.).

Не се очаква въздействие.

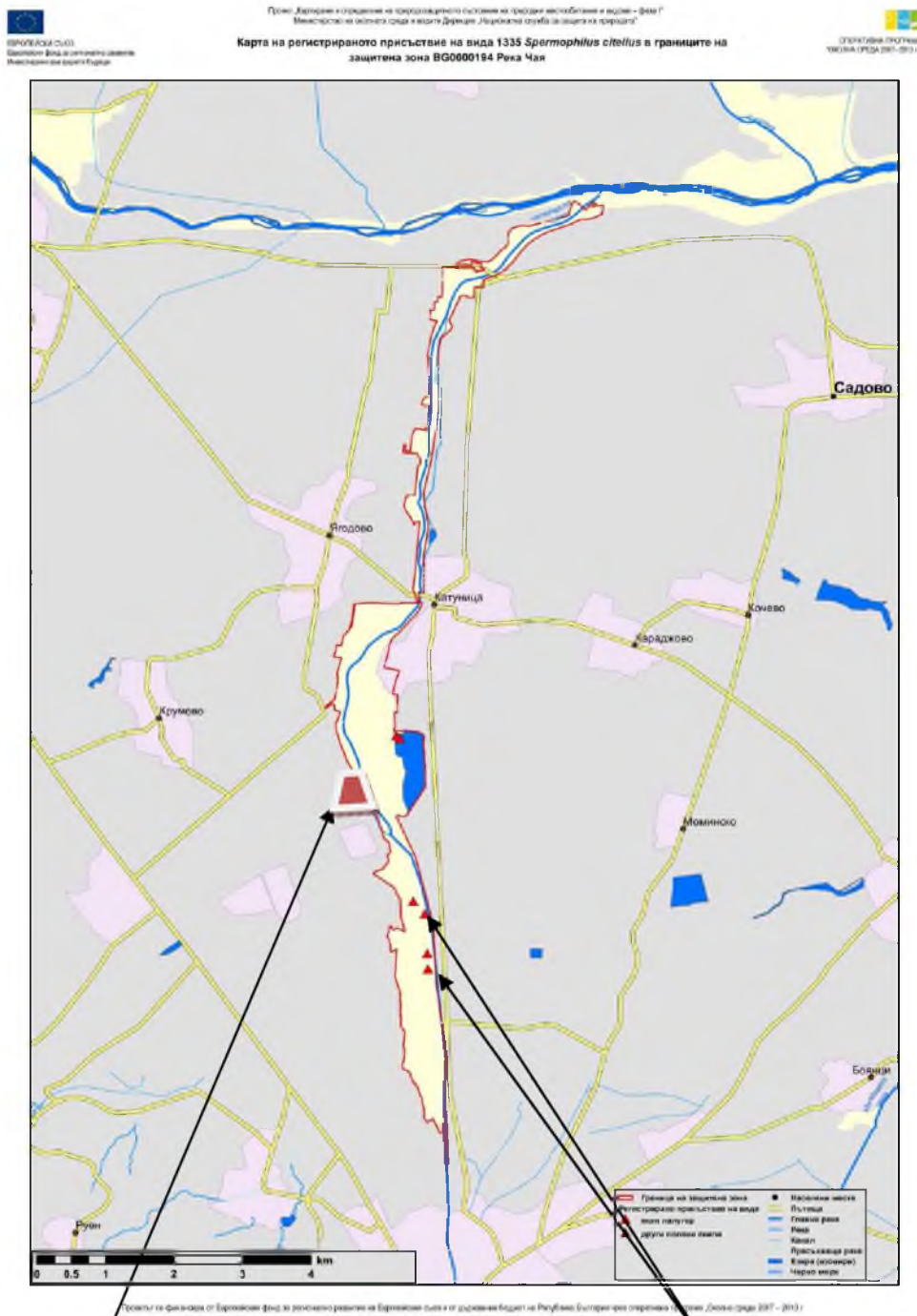


● Находище преди 1985 ● Находище преди 2003 ● Находище след 2003

Находище „Кацара” - →

Фигура 5.1.14. Установени в страната локалитети на пъстър пор (*Vormela peregusna*).

Доклад за оценка на степента на въздействие върху защитена зона „Река Чая”(BG0000194) на инвестиционно предложение за „Изграждане на кариера за добив на баластра в концесионна площ “КАЦАРА” (235,534 дка), землище село Катуница, община Садово и селата Ягодово и Крумово община Родопи”



Концесия „Кацара”

Локализация на *Spermothilus citellus*

Фигура 5.1.15. Местоположение на концесия „Кацара” спрямо потенциални местообитания и локалитети на лалугер (*Spermothilus citellus*) в защитена зона „Река Чая” (BG0000194).

Лалугер (*Spermophilus citellus*). Световно застрашен вид, но се среща повсеместно в цялата страна, която е южна граница на ареала му, достигащ до Беломорска Тракия. Разпространението му е петнисто, с най-голяма плътност до 500 м н.в. Обитава открити необработени места с ниска тревиста растителност, пасища, покрай пътища, жп линии и близо до културни площи. Предпочита черноземни почви (карбонатни, типични и отчасти излужени), на места заселва и канелени горски почви (полите на южните склонове за Стара планина), планинско-ливадни, алуавиало-ливадни, тъмносиви, сиви оподзолени горски почви с подходяща физическа структура. Дневно животно, което сутрин излиза от дупките след като се вдигне росата. В хранителния спектър преобладават зелените части на тревисти растения - *Poa bulbosa* L., *Festuca ovina* L., *Trifolium repens* L., *Medicago lupulina* L., както и семена от *Triticum vulgare* V i II., *Hordeum vulgare* L., *Trifolium repens*, *Trifolium pratense* L., *Melilotus albus* (L.) Me d i c., *Circum arvense* (L.) S c op., *Festuca elator* L., *Phleum pratense* L., *Lolium perenne* L. и др. През лятото (след жътва) се заселва и в житни ниви, където се храни с пшенични и ечемични семена, главно по време на зреенето. Използва и току-що поникнала царевица, семена на слънчоглед, семена и покълнеци на тикви, дини, пъпеши и др.

Лалугерът прави зимни запаси в редки случаи. Количеството изядена зелена растителна маса, приравнена към сухо сено, достига 6 - 7 kg за активен сезон. При плътност 4 - 5 екземпляра на декар, през засушливи години, лалугерът унищожава 15 - 20 % от растителната продукция.

При полевого изследване (картиране) на целевия вид в защитената зона са регистрирани 3 лалугерови колонии. Средното проективно покритие на тревната растителност на лалугеровите находища, в които са извършени случайно разположени трансекти, преобладават над 50 % видовете от семейства Житни (*Poaceae*), Сложноцвети (*Asteraceae*) и Бобови (*Fabaceae*). Височината на тревната растителност е до 15 см. Местообитанията, обитавани от лалугерови колонии, са класифицирани от полевия екип като пасища с добра интензивност на пашата.

В концесията липсва хумусно и органично покритие в частта в близост до река Чая, а тревна покривка в голяма част от нея или липсва или е сведена до минимум и в никакъв случай не задоволява дори отчасти изискванията към местобитанията – хранителни или трофични на вида, които описахме сравнително подробно по-горе. Голяма част от останалите терени са интензивно обработваеми, което също затруднява заемането им от местната популация. При проучването на цялата територия не установихме присъствие на вида. В района то е свързано с терени в защитената зона и извън нея, заети от пасища и заобиколени със селскостопански култури южно от концесионна площ „Кацара”. На фиг.5.1.15 е представено присъствието на целевия вид в зоната.

Лалугеровите колонии и местообитания не се засягат от реализацията на инвестиционното предложение.

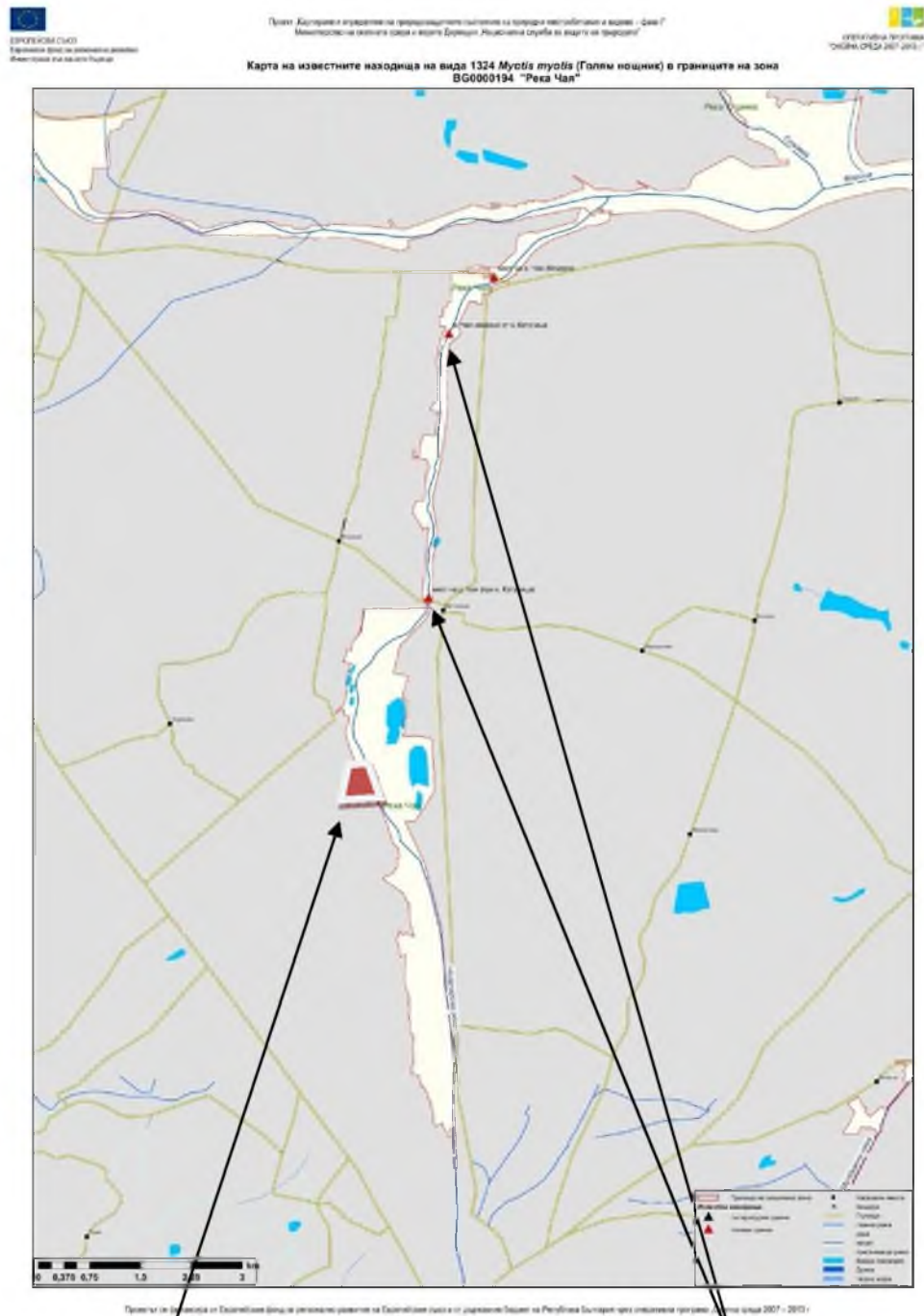
Интерес предизвиква фауната от защитени видове прилепи.

Дългопръст нощник (*Myotis capaccinii*). Живее главно в гористи карстови местности, в близост до водоеми. Дългопръстият нощник извършва големи миграции между летните и зимните си убежища. През лятото живее в малки и сухи пещери, а през зимата - в големи водни пещери, със сравнително ниска температура (4-6°C). Както летните, така и зимните колонии на дългопръстия нощник често са смесени с вида дългокрил прилеп (*Miniopterus schreibersii*), включен в предмета на опазване, с когото имат сходни изисквания към средата. В зоната не са установени находища за зимуване и летни находища на вида.

Голям нощник (*Myotis myotis*). В зоната не са установени находища за зимуване на вида, а в известните 3 летни находища (Фигура 5.1.16.) са установени общо 25 екземпляра.

В България се среща в карстовите райони в цялата страна, до 1200 m надморска височина, като е един от най-разпространените пещерни видове. Извършва сезонни миграции между летни и зимни местообиталища. Установената най-дълга подобна миграция в България е от 40 km.

Доклад за оценка на степента на въздействие върху защитена зона „Река Чая”(BG0000194) на инвестиционно предложение за „Изграждане на кариера за добив на баластра в концесионна площ “КАЦАРА” (235,534 дка), землище село Катуница, община Садово и селата Ягодово и Крумово община Родопи”



Концесия „Кацара”

Локализация на *Myotis myotis*

Фигура 5.1.16. Местоположение на концесията „Кацара“ спрямо известни летни находища на голям нощник (*Myotis myotis*) в защитена зона „Река Чая” (BG0000194).

В Централна Европа обитава главно хралупи и подпокривни пространства, а в Южна Европа - пещери и изкуствени подземни галерии. Образува големи колонии, често смесени с други видове прилепи. Копулацията протича през есента, като женските раждат по едно малко в края на юни или началото на юли. Продължителността на живота надхвърля 17 години. Ловува главно в редки широколистни гори и околностите им, като обикновено ловната територия на един прилеп е около 0,5 km². Храни се предимно с дребни нелетящи насекоми, най-често бръмбари, с предпочитана дължина на тялото 12-35 mm

Площта на потенциално най-благоприятните местообитания в защитена зона „Река Чая” е оценена на 23.9 ha (3.7 % от площта на защитената зона), а площта на потенциалните подходящи ловни местообитания е оценена на 311 ha (47,8 % от площта на защитената зона).

Голям подковонос (*Rhinolophus ferrumequinum*). В България е обикновен и често срещан вид, известен от около 320 находища. Храни се в радиус от 2 до 10 km от убежището като използва открити пространства, крайнини на горички, храсталаци, ливади, често в близост до водни площи. В хранителния спектър преобладават едри твърдокрили (*Coleoptera*) и пеперуди (*Lepidoptera*, особено сем. *Noctuidae*) и в по-малка степен ципокрили (*Hymenoptera*) и двукрили (*Diptera*) През лятото се ползват алтернативни убежища и хранителни местообитания в радиус от около 15 km от лятното убежище. От средата на април до края на май женските формират размножителни колонии. Тяхната численост достига от няколко десетки до 700 екземпляра. Зимуват поединично или в колонии. Почти във всяка българска пещера през зимата могат да бъдат наблюдавани един до няколко зимуващи големи подковоноси. В България, големият подковонос не извършва далечни миграции. Сезонните предвижвания между летните и зимни убежища са на разстояние от 20 до 95 km. Продължителността на живота достига до около 30 години (по <http://natura2000.moew.government.bg>).

В зоната не са установени находища за зимуване на вида, а е известно само едно лятно находище с един екземпляр – 4 етажна изоставена сграда в село Катуница – бившето училище (Фигура 5.1.17.).

Площта на потенциално най-благоприятните местообитания е оценена на 0.1 ha (0 % от площта на защитената зона), а площта на потенциалните подходящи ловни местообитания е оценена на 89 ha (13,6 % от площта на защитената зона).

Дългоух нощник /Бехщайнов/ (*Myotis bechsteini*). Живее главно в горите, като извършва кратки миграции между летните и зимните убежища - до 35 km. През лятото живее в хралупи на дървета, по-рядко постройки и пещери, като често сменя жилището си.

Бехщайновият нощник е обитател на стари широколистни и смесени гори. Известен е от 63 находища в планините до 1650 m. У нас дългоухият нощник не е известно да извършва сезонни миграции. Най-често в края на май и началото на юни женските формират малки размножителни колонии (5-35 женски) в хралупи на дървета. Възрастните мъжки обикновено живеят поединично в различни убежища (най-често малки дупки в дървета). Видът се храни недалеч от убежището си (50-450 m, много рядко по-далече). Предпочита крайнини на гори, ловува около и над речни течения в горски масиви. Индивидуалният ловен участък е малък, 0.6 – 1ha, често припокриващ се между индивидите от една колония. Видът се храни недалеч от убежището си - 50-450 m, много рядко по-далече. Предпочита крайнини на гори, ловува около и над речни течения в горски масиви. Индивидуалният ловен участък е малък, 0.6 – 1 ha, често припокриващ се между индивидите от една колония.

В зоната не са установени находища за зимуване и летни находища на вида.

Остроух нощник (*Myotis blythii*). За България е описан подвидът *M.b. oxugnathus*, разпространен в цялата страна до надморска височина 1400 m, най-често в карстови райони. Обитава пещери, като температурата на зимните убежища варира от 3 до 15°C.

Остроухият нощник образува големи, често смесени, колонии. Приема се за обикновен и често срещан вид. Видът е с азиатски произход и еволюционно е свързан със засушливи, топли и открити местообитания. Целогодишно обитава подземни убежища – карстови, вулкански и морски пещери и минни галерии и само рядко единични прилепи са намирани в постройки. В много от случаите и през зимата и през лятото обитава едни и същи убежища с вида-двойник *Myotis myotis*.

В зоната не са установени находища за зимуване на вида, а в известните 2 летни находища са установени общо 23 екземпляра. Площта на потенциално най-благоприятните местообитания е оценена на 4.5 ha (0.7 % от площта на защитената зона), а площта на потенциалните подходящи ловни местообитания е оценена на 311 ha (47,8 % от площта на защитената зона).

Описаните характерни особености в биологията на прилепната фауна показват, че не са налични обстоятелства тя да бъде засегната от реализацията на инвестиционното предложение. Не се засягат техни местообитания – летни и зимни находища и не се отнемат ловни райони. Не се нарушават миграционни коридори. Прилепите са с нощна активност, а през този период на денонощието не се предвиждат добивни, преработвателни или транспортни дейности, т.е и факторът „безпокойство” ще е с почти нулево отрицателно въздействие.

В предмета на опазване на защитената зона не са включени растения и птици.

Въздействие при експлоатацията на находище „Кацара” върху видовете, включени от предмета на опазване на Защитена зона „Река Чая” (BG0000194) представяме в таблица 5.1.4.

Таблица 5.1.4. Въздействие при минното строителство, експлоатацията и рекултивацията на находище „Кацара” върху видовете, включени от предмета на опазване на Защитена зона „Река Чая” (BG0000194)

Доклад за оценка на степента на въздействие върху защитена зона „Река Чая”(BG0000194) на инвестиционно предложение за „Изграждане на кариера за добив на баластра в концесионна площ “КАЦАРА“ (235,534 дка), землище село Катуница, община Садово и селата Ягодово и Крумово община Родопи”

ВИД	SPECIES	Оценка за степента на въздействие	
БЕЗГРЪБНАЧНИ, включени в Приложение II на Директива 92/43/ЕЕС			
бисерна мида	<i>Unio crassus</i>	0	Липсва въздействие
бръмбар рогач	<i>Lucanus cervus</i>	0	Липсва въздействие
	<i>Vertigo angustior</i>	0	Липсва въздействие
	<i>Vertigo moullinsiana</i>	0	Липсва въздействие
РИБИ, включени в Приложение II на Директива 92/43/ЕЕС			
маришка мрена	<i>Barbus plebejus</i>	0	Липсва въздействие
горчивка	<i>Rhodeus sericeus amarus</i>	0	Липсва въздействие
балкански щипок	<i>Sabanejewia aurata</i>	0	Липсва въздействие
обикновен щипок	<i>Cobitis taenia</i>	0	Липсва въздействие
ЗЕМНОВОДНИ, включени в Приложение II на Директива 92/43/ЕЕС			
жълтокоремна бумка	<i>Bombina variegata</i>	0	Липсва въздействие
червенкоремна бумка	<i>Bombina bombina</i>	0	Липсва въздействие
голям гребенест тритон	<i>Triturus karelinii</i>	0	Липсва въздействие
ВЛЕЧУГИ, включени в Приложение II на Директива 92/43/ЕЕС			
обикновена блатна костенурка	<i>Emys orbicularis</i>	0	Липсва въздействие
БОЗАЙНИЦИ, включени в Приложение II на Директива 92/43/ЕЕС			
голям нощник	<i>Myotis myotis</i>	0	Липсва въздействие
голям подковонос	<i>Rhinolophus ferrumequinum</i>	0	Липсва въздействие
остроух нощник	<i>Myotis blythii</i>	0	Липсва въздействие
дългопръст нощник	<i>Myotis capaccinii</i>	0	Липсва въздействие
дългоух нощник	<i>Myotis bechsteini</i>	0	Липсва въздействие
видра	<i>Lutra lutra</i>	0	Липсва въздействие
лалугер	<i>Spermophilus citellus</i>	0	Липсва въздействие
пъстър пор	<i>Vormela peregusna</i>	0	Липсва въздействие

Доклад за оценка на степента на въздействие върху защитена зона „Река Чая”(BG0000194) на инвестиционно предложение за „Изграждане на кариера за добив на баластра в концесионна площ “КАЦАРА“ (235,534 дка), землище село Катуница, община Садово и селата Ягодово и Крумово община Родопи”

5.2. ОПИСАНИЕ И АНАЛИЗ НА ВЪЗДЕЙСТВИЕТО НА ИНВЕСТИЦИОННОТО ПРЕДЛОЖЕНИЕ ВЪРХУ ЦЕЛОСТТА НА ЗАЩИТЕНАТА ЗОНА С ОГЛЕД НА НЕЙНАТА СТРУКТУРА, ФУНКЦИИ И ПРИРОДОЗАЩИТНИ ЦЕЛИ (ЗАГУБА НА МЕСТООБИТАНИЯ, ФРАГМЕНТАЦИЯ, ОБЕЗПОКОЯВАНЕ НА ВИДОВЕ, НАРУШАВАНЕ НА ВИДОВИЯ СЪСТАВ, ХИМИЧЕСКИ, ХИДРОЛОЖКИ И ГЕОЛОЖКИ ПРОМЕНИ И ДР.) КАКТО ПО ВРЕМЕ НА РЕАЛИЗАЦИЯТА, ТАКА И ПРИ ЕКСПЛОАТАЦИЯТА НА ИНВЕСТИЦИОННОТО ПРЕДЛОЖЕНИЕ.

5.2.1. Въздействие върху структурата на защитена зона „Река Чая” (BG0000194).

От общо **235,534** дка площ на концесия „Кацара” в границите на защитена зона „Река Чая” попадат **81.429** дка, от които **31.989** дка са в находището и подлежат на разработка. Площно се засягат в по-голяма или малка степен **1.25%** от концесията или **0.49 %** от находище при проектираната ситуация.

Незначителната промяна в конфигурацията на линейния обект е временна и както изяснихме в т. 5.1. не отнема територии от нея, заети от структурните ѝ ключови елементи – природни местообитания, местообитания на видовете, хранителна база или миграционни коридори.

Не се променя разпределението на земите и горите, определящо наличието на двете природни местообитания и местообитанията на целевите видове.

Развитието на кариерните дейности ще се извършва в посока, която осигурява отдалечаването им от контура на зоната. Не се засягат елементи, които могат да повлияят негативно върху нейните ключови структурни звена.

Предвид изложеното не може да се очакват нарушения в структурата на защитена зона „Река Чая” (BG0000194).

5.2.2. Въздействие върху функциите и природозащитните цели на защитена зона „РЕКА ЧАЯ” (BG0000194).

Загуба на местообитания. Добивните и товарно-транспортните дейности не засягат нито едно от двата типа природни местообитания, предмет на опазване в защитената зона, включени в Приложение I на Директива 92/43/ЕЕС и Приложение №1 на Закона за биологичното разнообразие - **Южни крайречни галерии и храсталаци (Nerio-Tamaricetea и Securinegion tinctoriae (92D0) и Крайречни галерии от Salix alba и Populus alba (92A0).**

Преработка на добитите количества баластра ще се извършва при необходимост на промишлена площадка с МТСИ, извън концесионната площ. Липсват предпоставки за основните и традиционно действащи заплахи върху благоприятното им природозащитно състояние. Не се очакват прояви на някои от основните заплахи за природните местообитания - редуциране на заеманата площ, фрагментация в рамките на местообитанието, промени в доминиращи видове, отрицателни промени в проективно покритие на ценозите, на типични видове растения, засилена рудерализация и присъствие на инвазивни видове, неподходящо обрастване с храстова и дървесна растителност, неадекватен интензитет на пашата, завишено използване на торове и пестициди, внасяне на замърсители (вносители на биогени), браконьерство, нерегламентирани и неправилно извеждани сечи, завишена пожароопасност, засилена водна и ветрова ерозия...

При реализация на препоръчаната в т.6 тип биологична рекултивация се осигурява възможности за развитие местообитание 92A0 в площите в близост до реката и на 92D0 в останалата част, с което се създават предпоставки и за подобряване на функционални връзки във защитената зона .

Както вече изяснихме в т.5.1. в концесионната площ не е установено присъствието на индивиди и наличието на местообитания на нито един целеви вид. За всеки един вид поотделно изяснихме състоянието на установените находища, наличието и конфигурацията на ефективно заети и потенциални местообитания, потенциалните заплахи в контекста на биологията му, специфичните изисквания към средата, състоянието на популациите му в района.

Доклад за оценка на степента на въздействие върху защитена зона „Река Чая”(BG0000194) на инвестиционно предложение за „Изграждане на кариера за добив на баластра в концесионна площ “КАЦАРА“ (235,534 дка), землище село Катуница, община Садово и селата Ягодово и Крумово община Родопи”

Предвид на това не може да се очаква загуба на местообитания на нито един от видовете, включени в предмета на опазване на защитена зона „Река Чая” (BG0000194) - бисерна мида (*Unio crassus*), бръмбар рогач (*Lucanus cervus*), двата вида вертиго (*Vertigo angustior*), (*Vertigo moullinsiana*), балкански щипок (*Sabanejewia aurata*), горчивка (*Rhodeus sericeus amarus*), маришка мряна (*Barbus plebejus*); голям гребенест тритон (*Triturus karelini*), червенокоремната бумка (*Bombina bombina*), обикновена блатна костенурка (*Emys orbicularis*), пъстър пор (*Vormela peregusna*), лалугер (*Spermophilus citelius*), видра (*Lutra lutra*), голям нощник (*Myotis myotis*), дългопръст нощник (*Myotis capaccinii*), дългоух нощник / (*Myotis bechsteini*), остроух нощник (*Myotis blythii*), голям нощник (*Myotis myotis*) и голям подковонос (*Rhinolophus ferrumequinum*).

Не се очакват прояви на някои от основните заплахи за местообитанията на целевите видове – нерегламентирани сечи и изнасяне на мъртва дървесина, разораване на ливади и пасища, разораване на полски пътища, прекъсване и увреждане на дерета и оврази, завишена смъртност от транспортен трафик, от браконьерство и колекционерство, замърсяване коритото на река Чая, промяна в хидроложките условия...

Не се дава възможност за антропогенно усвояване на площи с подходящи репродуктивни екологични ниши, терени за миграции и почивка или местата с висок хранителен потенциал за видовете. Не се създават предпоставки за отрицателни въздействия не само върху изяснените и представени в Оценката ефективно заети местообитания, но и върху потенциални местообитания (пригодни площи) и местообитания на видовете, незаети в момента.

Не се налага планирането и реализирането на специални компенсационни мерки за защитената зона.

Фрагментация. Пряко нито един от трите компонента от реализацията на инвестиционното предложение - минно стопанство, експлоатацията и рекултивацията, не се предизвиква фрагментация на целевите видове.

Нямаме основание, спазвайки принципа на предпазливостта, да допуснем дори много слабо отрицателно въздействие върху някой от видовете, включени в предмета на опазване.

Общо концесионната площ не е част от установени техни миграционни коридори. Не се засягат терени с автохтонна растителност, осигуряващи техни местообитания.

Поради тези причини не може да се очаква някакво забележимо или измеримо изменение на фактора „фрагментиране” на популации в защитената зона, причинено от реализацията на инвестиционното предложение. Не се очакват и прояви на бариерен ефект. С оглед максималното избягване на евентуални затруднения в близки и далечни хоризонтални или вертикални, размножителни или трофични миграции сме препоръчани съответните мерки в т. 6.

Предвидената двукомпонентна рекултивация създава предпоставки за осигуряване до голяма степен нуждите от биокоридорни връзки по протежение на речното корито, свързващо съществуващите екосистеми в Родопите с тези в Тракийската низина и поречието на река Марица.

Обезпокояване на видове. Установената пълна липса на повечето от целевите видове - бисерна мида (*Unio crassus*), бръмбар рогач (*Lucanus cervus*), *Vertigo angustio*, *Vertigo moulinsiana*, горчивка (*Rhodeus sericeus amarus*), голям гребенест тритон (*Triturus karelinii*), червенокоремната бумка (*Bombina bombina*), пъстър пор (*Vormela peregusna*), голям нощник (*Myotis myotis*), дългопръст нощник (*Myotis capaccinii*) и дългоух нощник (*Myotis bechsteini*), както и отдалечеността на бъдещата кариера от ефективно заети местообитания и локализирани находища на всички целевите видове, изключва въздействия като „Обезпокояване на видове” по време и на тритне етапа - минно стоителство, експлоатацията и рекултивация.

За минимизиране на евентуални „щети” върху най-близко разположените територии от защитената зона и от отдръпване на целевите видове, е целесъобразно да бъдат ограничени някои дейности в периода на размножаване.

Частта от находището е в участък от защитената зона, в който екологичните ниши на включените в предмета на опазване животни липсват или са изключително ограничени и не очакваме значими за популациите на някои вероятни видове прояви на фактора „безпокойство” със значение за тяхната структура и динамика.

❖ **Нарушаване на видовия състав.** Извършеният анализ не дава основание да се допусне нарушаване в резултат на реализацията на инвестиционното предложение на установения видов състав на популациите на целевите животински видове в зоната.

По никакъв начин не се засяга типичният състав на двете природни местообитания, описани в защитената зона.

❖ **Не се очакват и загуби на индивиди.** Не се прекъсват миграционни коридори.

Площта от 31.989 дка губи теоретично за няколкогодишен период от време качествата си като трофична база. Качествата ѝ като такава обаче са изключително ограничени и тя не е в състояние да окаже видимо деструктивно въздействие на състоянието на хранителните ресурси на популациите на целевите видове в района. Още по-малко да предизвика загуба на индивиди от трайни миграции. В този смисъл тя ще съхрани изцяло ценологичния си облик, характерен за настоящия етап.

Характерът на технологичните процеси в описаната теренна ситуация е такъв, че не предполага пряк контакт на транспортни и добивни машини и съоръжения с индивиди от целевите видове.

Предвид всичко изложено **не могат да бъдат очаквани загуба на местообитания и фрагментация на популациите на видовете**, предмет на опазване и **влошаване на структурата им, особено при реализацията на Алтернатива 2.**

Дейността предизвиква ограничени промени в геоложката основа и ландшафта в защитената зона.

Не засяга повърхностни и подземни води. Не води до значими за живите организми емисии на химически вещества във въздуха, водите и почвите.

Реализацията на инвестиционното предложение няма да предизвика сукцесионни процеси в зоната, водещи до промяна на **видовия състав** или в условията на средата - **химически, хидроложки, значителни геоложки, климатични или други промени**.

Може да се очаква, засилване на антропогенния натиск, но в рамките на емкостта на формираните екосистеми и на популациите на видовете от предмета на опазване.

Очакваното макар и продължително въздействие не противоречи на поставените цели за обявяването на зоната, а именно:

➤ Запазване на площта на природните местообитания и местообитанията на видове и техните популации, предмет на опазване в рамките на защитената зона.

➤ Запазване на естественото състояние на природните местообитания и местообитанията на видове, предмет на опазване в рамките на защитената зона, включително и на естествения, за тези местообитания, видов състав, характерни видове и условия на средата.

➤ Възстановяване, при необходимост, на площта и естественото състояние на приоритетни природни местообитания и местообитания на видове, както и на популации на видовете, предмет на опазване в рамките на защитената зона.

То може да бъде минимизирано при спазване на препоръките, дадени в т. 6. Не са необходими специални компенсирани мерки.

След реализацията ще се създадат условия за реинтеграция на територията с извършването на техническа и биологична рекултивация.

5.3. КУМУЛАТИВЕН ЕФЕКТ.

От общата площ на концесия „Кацара” – участък „Кацара-2” (**235,534** дка) в границите на защитена зона „Река Чая” попадат 81.429 дка.

От тях 31.989 дка са в находището и по настоящ вариант ще се разработват с цел добив на баластра. Предвид това се засягат площно 0.49 % от защитената зона при проектираната ситуация (Таблица 5.1.2.).

Наличието на равномерно разпределена и гъста селищна структура с доста и многолюдни населени места, съчетано с речните дадености, определя характера на подадените инвестиционни предложения. Някои от тях са вече реализирани и не влияят кумулативно с настоящото предложение – почистване корекцията на река Чая от наносни отложения, рехабилитация на В и К мрежата, закриване и рекултивация на бивше депо за неопасни отпадъци...

Част от описаните в т. 2 и утвърдени по реда на ЗООС и/или ЗБР поради различни причини няма да получат практическа реализация. Такова е утвърденото предложение за проучвателни площи „Еленските поляни” в землището на квартал Долни Воден на град Асеновград. Титулярите на разрешителното не са продължи работата по изпълнение изискванията на Закона за подземните богатства, Закона за опазване на околната среда и Закона за биологичното разнообразие. Поради това на този етап тази площ не представлява реален обект, който може да бъде проектиран, още по-малко реализиран. Ако все пак инвестиционният интерес към него се възобнови, то това изисква нови процедури за оценка въздействието върху околната среда и съвместимостта с целите и предмета на опазване на защитената зона.

При хипотетичната ситуация, че всички утвърдени инвестиционни предложения бъдат реализирани заедно с настоящото предложение се засягат 935.088 дка или 14,37 % от площта на защитената зона. (таблица 2.1.). Според макар и твърде относителната утвърдена скала за степента на засегнатост по показател „площ”, когато тя е над 10 %, се счита за голяма, а между 1 и 10 % за средна. При Алтернатива 2 сумарно се засягат 890.185 дка или 13.68 %. Площното засягане намалява макар и в минимална степен, но функционално въздействието значително се минимизира.

Част от териториите, видно и от времето на издадените решения, са в значително напреднала фаза на реализация.

Доклад за оценка на степента на въздействие върху защитена зона „Река Чая“ (BG0000194) на инвестиционно предложение за „Изграждане на кариера за добив на баластра в концесионна площ “КАЦАРА“ (235,534 дка), землище село Катунца, община Садово и селата Ягодово и Крумово община Родопи”



Фигура 5.3.1. Местоположение на концесионни площи „Кацара“, „Латевото“, «Стоянчова чешма», «Чифлика», «Чайкъра» и «Яковия чифлик».

На картния материал (фиг.5.3.1.) сме представили всички действащи кариери нагоре по течението на реката в защитената зона - „Латевото”, «Стоянчова чешма», «Чифлика», «Чайкъра, «Яковия чифлик». Отдалечени са на значително разстояние от разглежданото инвестиционно предложение, а добивните участъци се развиват на запад в противоположна на защитената зона посока и постепенно се отдалечават от нея.

Извозът на материалите при добив съгласно настоящото инвестиционно предложение и тези на близкостоящите „Латевото” и „Стоянчова чешма» ще се реализира по изградените полски пътища преди зоната с висока концентрация на биологично разнообразие западно от село Катуница. В този смисъл наличието на няколко километрова ивица в покой изолира пространствено въздействията от транспортните машини. Добивните дейности върху работните площадки не биха могли да съчетаят отрицателните си въздействия поради отново няколко километровата си дистанция една от друга. При това работният процес не е непрекъснат, а с определена от конюктурата продължителност и период от годината, където също ще са налице разминавания във времето. В кариера «Латевото», както и в «Кацара», на този етап не се предвижда преработване на суровината на място, а в по-късен период монтирането на ТМСИ е малко вероятно и само ако коренно не се измени структурата в пазара на търсените инертни материали и фракции от тях. Години наред добиваните материали са годни за използване без преработка. Това също предполага времево разминаване с вече действащи инсталации в близост.

За всяка действаща кариера, засягаща в по-голяма или малка степен зоната, е извършена оценка и е изяснена липсата на въздействие върху предмета на опазване.

При този, макар и кратък анализ на съществуващата производствена ситуация в частите от землищата на селата Крумово, Ягодово и Катуница, влизащи в защитена зона „Река Чая”, считаме, че въпреки не малката площна засегнатост, не можем да очакваме прояви на значим за зоната кумулативен ефект върху ключовите ѝ елементи.

Предвидените дейности не водят като резултат увеличаване ефекта на оценяваното инвестиционно предложение, когато към него се прибави ефектът от други минали, настоящи и/или очаквани бъдещи планове, програми и проекти/инвестиционни предложения, резултатите от които са с незначителен или по-голям ефект, разглеждани сами по себе си, но със значителен ефект, разглеждани в съвкупност, и реализирани, нееднократно в рамките на определен период от време.

6. ПРЕДЛОЖЕНИЯ ЗА СМЕКЧАВАЩИ МЕРКИ, ПРЕДВИДЕНИ ЗА ПРЕДОТВРАТЯВАНЕ, НАМАЛЯВАНЕ И ВЪЗМОЖНО ОТСТРАНЯВАНЕ НА НЕБЛАГОПРИЯТНИТЕ ВЪЗДЕЙСТВИЯ ОТ ОСЪЩЕСТВЯВАНЕ НА ПЛАНА, ПРОГРАМАТА И ПРОЕКТА/ ИНВЕСТИЦИОННОТО ПРЕДЛОЖЕНИЕ ВЪРХУ ЗАЩИТЕНИТЕ ЗОНИ И ОПРЕДЕЛЯНЕ НА СТЕПЕНТА ИМ НА ВЪЗДЕЙСТВИЕ ВЪРХУ ПРЕДМЕТА НА ОПАЗВАНЕ НА ЗАЩИТЕНАТА ЗОНА В РЕЗУЛТАТ НА ПРИЛАГАНЕТО НА ПРЕДЛОЖЕНИТЕ СМЕКЧАВАЩИ МЕРКИ.

При изготвяне на предложените смекчаващи мерки сме се старали да бъдем пределно конкретни, предвид фазата на разглеждане и оценка на най-ранен етап на инвестиционното предложение, определено от изискванията на хармонизираното българско екологично законодателство. Усвояването на запасите от баластра не засяга пряко ключовите елементи на защитената зона, а косвените въздействия върху нея поради изяснените теренни особености и отстоянията са по-скоро хипотетично и теоретично изведени. Считаме, че е редно мерките да очертаят рамката, осигуряваща параметри, най-благоприятни за околната среда и ключовите елементи на защитена зона „Река Чая” (BG0000194) при реализацията му. Взети са предвид всички възможни въздействия в четирите фази–проектиране, минно строителство, експлоатация и рекултивация на нарушените терени. Разгледани са при вариантите на площно разпределение на мероприятията при предлагания вариант за проектиране с изисканите и предлагани от нас ограничения. Мерките за намаляване на отрицателното действие върху околната среда и защитена зона „Река Чая” (BG0000194) са

свързани преди всичко с прецизиране на мащабите, обхвата, технологията и времето за добивни дейности.

❖ Разработването и реализацията на цялостния работен проект да се извърши по предлаганата в т.7 Алтернатива 2.

❖ При разработването на цялостния работен проект да се заложи технология на открит добив, транспорт и рекултивация, отговарящи на най-добрите европейски практики.

❖ В проекта за биологична рекултивация да се предвиди залесяване на двадесет метрова ивица, прилежаща на река Чая с фиданки от автохтонни за защитената зона дървесни и храстови видове, характерни за месторастения с периодични пролетни заливания с различна продължителност- бяла топола (*Populus alba*), черна топола (*Populus nigra*), бяла (*Salix alba*), трошлива върба (*Salix fragilis*). Да бъдат включени единично и черна елша (*Alnus glutinosa*), полски бряст (*Ulmus minor*), полски ясен (*Fraxinus oxycarpa*), източен чинар (*Platanus orientalis*), *Tamarix ramosissima* или *Tamarix tetrandra*, летен дъб (*Quercus robur*)... с цел създаване на предоставки за реинтегриране на територията в зоната и възстановяване в бъдеще на природно местообитание „Крайречни галерии от *Salix alba* и *Populus alba*” (92A0).

❖ На отдалечените от водното течение терени да бъде предвидена и изпълнена биологична рекултивация с някой или с двата вида раkitовица *Tamarix ramosissima* или *Tamarix tetrandra*, с което да се създадат предпоставки за ландшафтно възстановяване на терена, реинтегриране в защитената зона и евентуално развитие на природно местообитание “Южни крайречни галерии и храсталаци (*Nerio-Tamaricetea* и *Securinegion tinctoriae*)” (92D0).

❖ Да се предвиди изпреварващо залесяване с раkitовица (*Tamarix ramosissima*; *Tamarix tetrandra*) по западната, северна и южна граница на концесионната площ с цел туширане и въздействията от прахови и газови емисии, шум и вибрации върху околните терени. Развитието на южен пояс от храсти би ограничил проявата на кумулативни въздействия с кариера „Латевото”.

Доклад за оценка на степента на въздействие върху защитена зона „Река Чая”(BG0000194) на инвестиционно предложение за „Изграждане на кариера за добив на баластра в концесионна площ “КАЦАРА“ (235,534 дка), землище село Катуница, община Садово и селата Ягодово и Крумово община Родопи”

- ❖ Да се предвиди изпреварващо на добивните работи залесяване на ивицата от няколко метра, прилежаща на река Чая върху речното корито и подобряване на биокоридорната му функция.

- ❖ Трябва да бъдат взети всички мерки за недопускане на разливи на горивосмазочни материали от моторните превозни средства, багерите и подемните машини в околните тревисти или обработваеми терени.

- ❖ Да не се допуска разпиляването на материали при товаро-транспортните процеси и да се ограничат емисиите от прах по време на работа чрез почистване и оросяване на работните площадки и технологичните пътища.

- ❖ Битовите отпадъци да се събират разделно и да се третират съгласно Общинските програми за управление на отпадъците.

- ❖ Да се използват приоритетно добивна, преработвателна и транспортна техника със съвременни шумови характеристики, както и по отношение на отделяните емисии.

- ❖ При наличие на икономическа и търговска конюктура да се приложи алтернативата с преработка на сувовината в изградена и действаща база извън защитената зона.

- ❖ Ако се налага изградените и функциониращи технологичен път и полските пътища могат да бъдат рехабилитирани, но без използването на трайни запечатки като асфалт и бетон.

- ❖ С цел недопускане на отрицателно въздействие върху зооценозите в района, дейностите по добива и евентуалната бъдеща преработката следва да бъдат ограничавани до минимум в размножителния период на животинските видове - 01.04.–30.06, при което се минимизират фактора безпокойство, който е възможно да компрометира заемането и използването на евентуални репродуктивни екологични ниши в терени извън концесията.

- ❖ Дейностите, свързани с шум и вибрации, да се извършват само през светлата част на денонощието за туширане въздействието върху прилепите .

Доклад за оценка на степента на въздействие върху защитена зона „Река Чая”(BG0000194) на инвестиционно предложение за „Изграждане на кариера за добив на баластра в концесионна площ “КАЦАРА“ (235,534 дка), землище село Катуница, община Садово и селата Ягодово и Крумово община Родопи”

❖ При установяване присъствие на работната площадка на екземпляри от целеви или защитени животински видове те да бъдат пренесени и освободени на безопасно разстояние от обекта.

❖ Да се вземат всички възможни мерки за предпазване на терените в близост до находището от рудерална и синантропна инвазия.

❖ Работещите на терена да бъдат запознати с правилата и изискванията за опазване на околната среда и защитената зона, особено със специфичните изисквания за поведение при среща с включените в предмета на опазване видове.

❖ С оглед намаляване на евентуалния кумулативния ефект от реализацията на други инвестиционни предложения да се редуцира времето за реализация до възможния технологичен минимум.

❖ При разработване на нови площи, преди започване на работа, да се прави оглед на определените за разкривка терени и при наличие на бавно подвижни целеви видове земноводни и влечуги да се приложи физическо преместване на екземплярите на безопасно за тях място в адекватна на изискванията им среда.

❖ След изтичането на срока на концесионния договор всички разработени терени да бъдат рекултивирани, независимо от наличието или не на останали запаси и ресурси.

❖ Мерките и средствата за предотвратяване, ограничаване и отстраняване на евентуалните аварии и възникване на инцидентни ситуации трябва да бъдат подробно разгледани в цялостния работен проект. Те са свързани с правилата, осигуряващи безопасна и безаварийна работа, съгласно Правилника за безопасност на труда (1996), Кодекса на труда и други действащи инструкции.

7. РАЗГЛЕЖДАНЕ НА АЛТЕРНАТИВНИ РЕШЕНИЯ И ОЦЕНКА НА ТЯХНОТО ВЪЗДЕЙСТВИЕ ВЪРХУ ЗАЩИТЕНАТА ЗОНА, ВКЛЮЧИТЕЛНО НУЛЕВА АЛТЕРНАТИВА.

Инвестиционното предложение предвижда разработването и експлоатацията на кариера за добив на баластра, годна за пътни основи и за

Доклад за оценка на степента на въздействие върху защитена зона „Река Чая”(BG0000194) на инвестиционно предложение за „Изграждане на кариера за добив на баластра в концесионна площ “КАЦАРА“ (235,534 дка), землище село Катуница, община Садово и селата Ягодово и Крумово община Родопи”

производство на пясъци и чакъли за бетони, в находище „Кацара”, землища на селата Катуница, община Садово и Ягодово и Крумово, община Родопи, област Пловдив.

Характерът на района е дал основание на фирмата да търси на най-ранен етап и други **алтернативи по местонахождение**. По-голяма част от разглежданите площи са в северна посока и се характеризират с предварително оценени запаси и ресурси близки или над проучените в находището, но са отпаднали в този ранен етап поради наличие на лесистни територии, водни площи и терени с наличие на биологично разнообразие в землището на село Катуница. Съществува вероятност да бъдат засегнати едни от малкото територии в защитената зона, заети от местообитания, включени в Приложение № 1 на Директива 92/43/ЕЕС и Приложение № 1 на Закона за биологичното разнообразие. Ситуацията с тяхното местоположение беше представена на картния материал в т.5.1.

Местоположението и контура на находището и концесията е установено на базата на проучени и доказани геоложки запаси, съгласно изготвен и утвърден Доклад за резултатите от проведените геологопроучвателни работи с изчисление на запаси. Поради цитираните причини в случая, Възложителят не предлага за разглеждане друга алтернатива по местоположение за реализация на инвестиционното си предложение. Титулярът на търговско откритие спазва стриктно стъпките, предвидени в ЗООС, ЗБР и ЗПБ и е предложил настоящия вариант, без да е възложил разработването на цялостен експлоатационен проект и проект за рекултивация на бъдещата разработка, който разглеждаме като Алтернатива 1. Екипът по оценка на съвместимостта и ОВОС в детайли е представил на Възложителя несъстоятелността от екологична гледна точка на този вариант, при който се очаква въздействие върху включено в предмета на опазване местообитание, което нарушава принципите за опазване на биологичното разнообразие и противоречи на целите на обявяване на защитените зони.

Съществуват **алтернативи по отношение технологията на добива**, разгледани в ДОВОС.

Възприет е подход за неизграждане на технологична площадка за преработка на част от добитата баластра, което е значително щадящо околната среда и зоната решение.

В резултат на извършените от екипа теренни проучвания и анализа на наличната информация, предвид минимизиране въздействието върху защитена зона „Река Чая” и околната среда се оформи Алтернатива 2 за цялостната реализация на инвестиционното предложение. Изясненото атропогенно натоварване върху нея е концентрирано основно в лявата заливна тераса, а ключовите ѝ елементи са концентрирани в дясната. Речното русло има важно биокоридорно значение за връзка между екосистемите в Родопите и тези в поречието на река Марица. В тази връзка считаме за уместно и целесъобразно да се „отдалечи” максимално в рамките на възможното кариерата и площите, предвидени за разработка, в близост до реката.

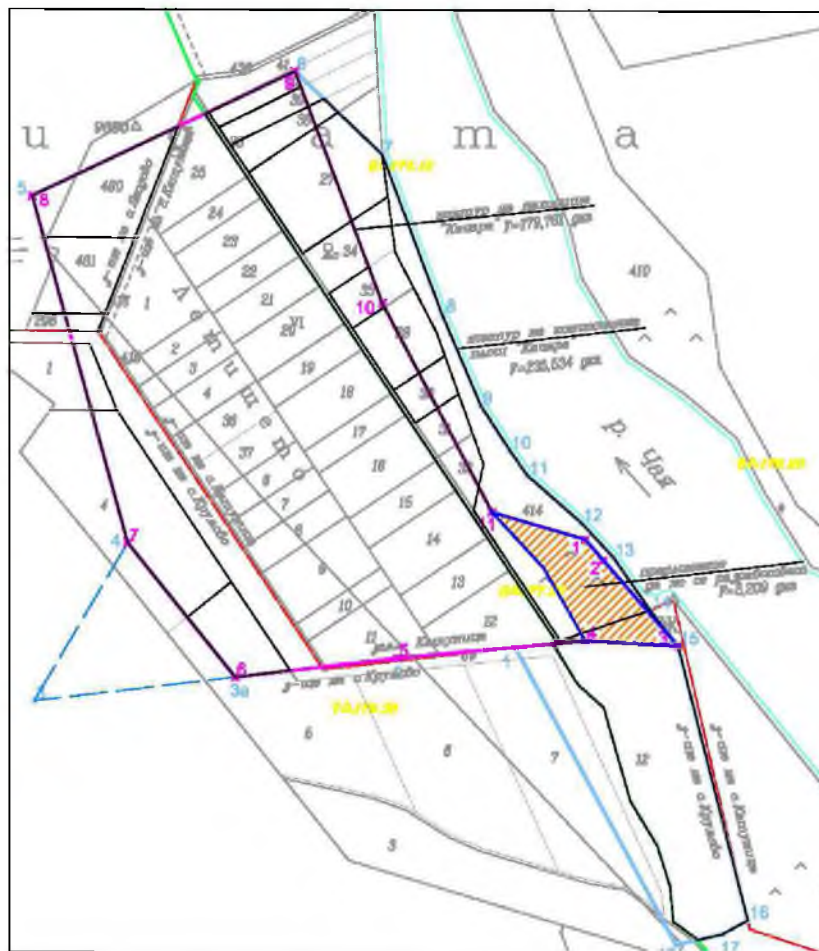
На извадката от Картата на възстановената собственост, върху която е нанесен контура на концесионна площ „Кацара” (Фигура 1.2.), ясно се откроява специфичната форма на Поземлен имот 000414 в землището на село Катуница, община Садово, разположен максимално близко и прилежащ на руслото на река Чая. Имотът изцяло попада в границите на защитената зона (Таблица 5.1.2.) и е с начин на трайно ползване „пасище, мера”, а собствеността е общинска.

Северната му част с площ от 12.807 дка и източена форма е извън находището и не подлежи на разработка и изземване на баластра и земни маси. Част е от спомагателните площи. Целесъобразно е да се изключи и от всякакви други дейности – паркинг за строителна и транспортна техника, товарна площадка, депо за земни маси...

Южната част на имота има компактен характер и е с площ от 6.494 дка. Попада в находището и представлява сравнително запазена до някаква степен територия от бивши нерегламентирани дейности по добив на речна баластра, но е близо до речното корито.

Доклад за оценка на степента на въздействие върху защитена зона „Река Чая”(BG0000194) на инвестиционно предложение за „Изграждане на кариера за добив на баластра в концесионна площ “КАЦАРА“ (235,534 дка), землище село Катунца, община Садово и селата Ягодово и Крумово община Родопи”

Подобен характер има и частта от Поземлен имот 000012, землище на село Крумово, която попада в защитената зона – общо 25.602 дка, от които 1.715 дка в находището. Тези сумарно 8.209 дка следва да бъдат изключени от добивни дейности, а съпътстващата площ от имот 000414 и от всякакви други спомагателни – паркиране и маневри на строителна и транспортна техника, товарна площадка, депо за земни маси... Такива дейности следва да се извършват само в съпътстващата площ от имот 000012, който е извън концесионната площ и е значително по-отдалечен от коритото на реката и осигурява необходимия биокоридор.



Фигура 7.1. Предложение за изключване на площи от добивни дейности от находище „Кацара-2” – Алтернатива 2

В крайна сметка се оформя предложение за отпадане на общо **8.209** дка (фиг.7.1.) от добивни дейности – части от имот 000414 в землището на село Катуница /6.494 дка/ и имот 000012, землище на село Крумово /1.715 дка/ с цел максимално съхранение и минимизиране на въздействията върху на руслото на река Чая с оглед съхраняване и подобряване на неговите биокоридорни функции. Така общо **44.903** дка разположени в периферията на защитената зона ще бъдат съхранени от по-нататъшно увреждане. При Алтернатива 2 сумарно се засягат 890.185 дка или 13.68 %, т.е. площното засягане на зоната намалява макар и в минимална степен, но функционално въздействието значително се минимизира. Целесъобразно е да се предвиди и реализира в тази територия още на най-ранен етап от разработката частта от рекултивационните дейности по проекта за техническа и биологична рекултивация, при специфичните условия и изисквания на препоръчаните мерки в т.б. Реализацията на Алтернатива 2 създава предпоставки за по-бързо и пълноценно ландшафтно възстановяване на терена и евентуално развитие и възстановяване в бъдеще на природни местообитания „*Крайречни галерии от Salix alba и Populus alba*” (92A0) и “*Южни крайречни галерии и храсталаци (Nerio-Tamaricetea и Securinegion tinctoriae)*” (92D0).

Препоръчваме евентуалната преработка на добитата баластра на по-късен етап да се извършва само в производствени бази в района, но извън границите на концесията и защитената зона. Прилагането на този вариант на преработка е безспорно по-добър по отношение превантивното изключване на каквото и да е въздействие върху нея.

При нулевата алтернатива би се съхранило сегашното състояние на цялата концесионна площ „Кацара”, която в не малка част е увредена от нерегламентиран добив, особено в близост до реката.

Рекултивацията на терена до възстановяване на ландшафта и живата компонента, съществували в миналото, не е във възможностите на общините Родопи, Садово и държавата в момента, както и в обозримо бъдеще.

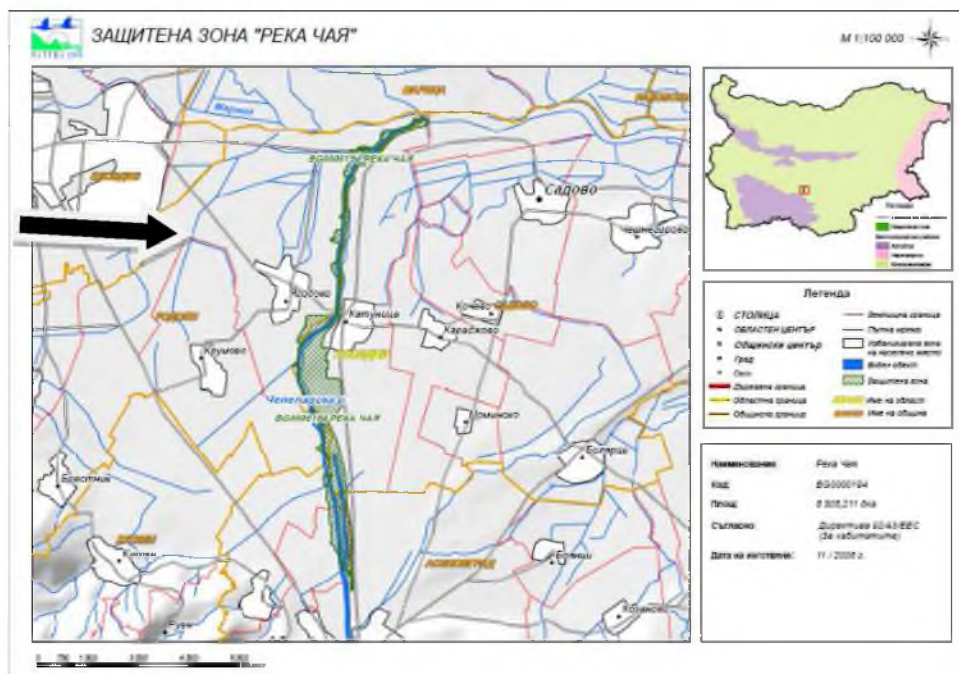
Конюктурата в района предполага значимо търсене на инертни материали, което действащите в момента кариери не могат да задоволят. Ще се

Доклад за оценка на степента на въздействие върху защитена зона „Река Чая”(BG0000194) на инвестиционно предложение за „Изграждане на кариера за добив на баластра в концесионна площ “КАЦАРА” (235,534 дка), землище село Катуница, община Садово и селата Ягодово и Крумово община Родопи”

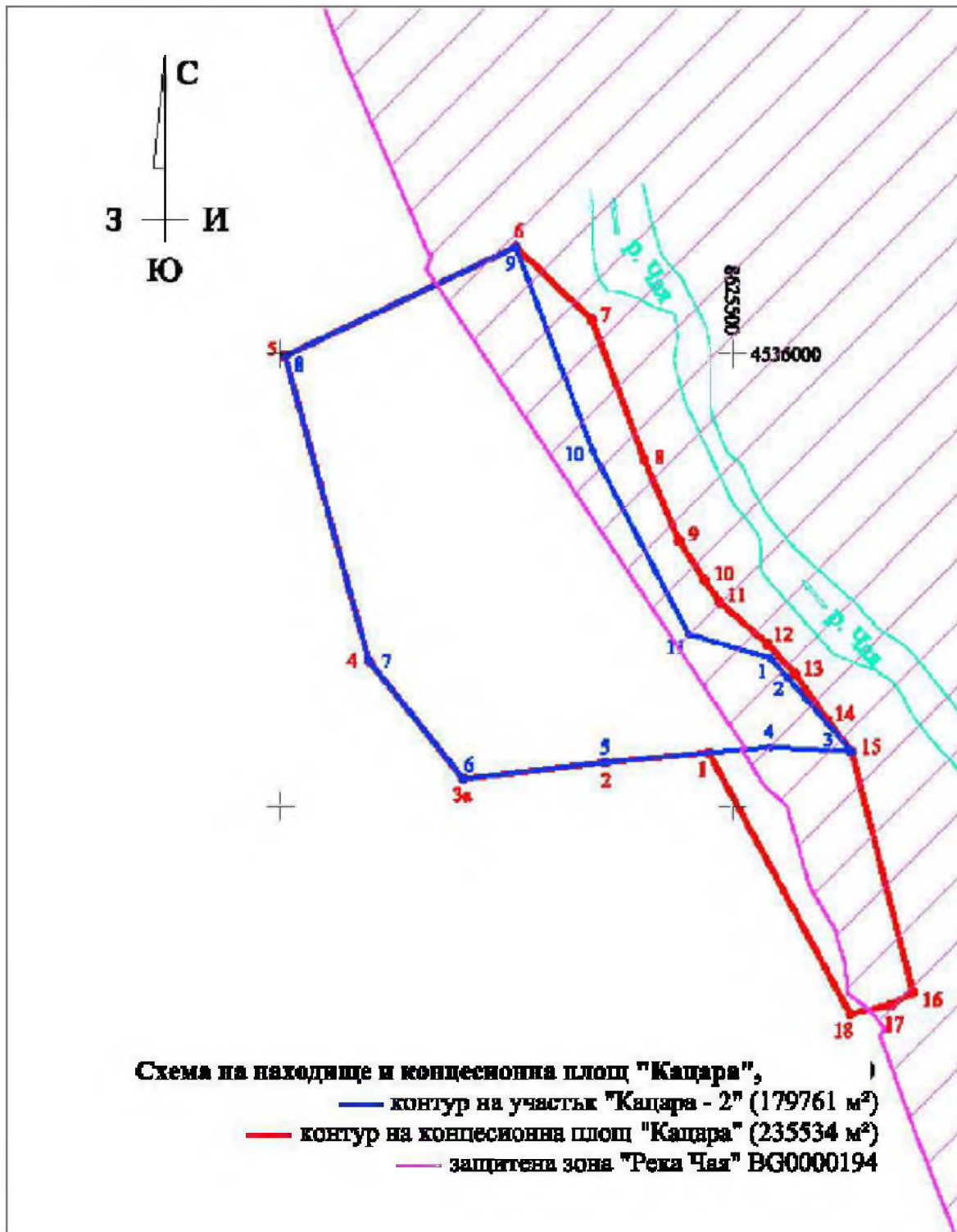
наложи търсенето и проучването, съответно разработката на нови площи, което е свързано с урбанизиране на значителни територии и влошаване на природните и ландшафтни дадености в района. Използването на нови находища с неувредена почвена покривка е неудачен за опазването и възстановяването на околната среда и защитената зона вариант.

Представената в щрихи еколого-икономическа обосновка при препоръчаната Алтернатива 2, разгледана в Доклада, определя нейната приложимост в създадените условия като най-добра с оглед целите на обявяване и въздействието върху ключовите елементи на защитената зона и околната среда в района. При нея се очаква въздействие, което не засяга пряко местообитания, видове и местообитания на видове, включени в предмета на опазване на защитена зона „Река Чая” (BG0000194).

8. КАРТЕН МАТЕРИАЛ С МЕСТОПОЛОЖЕНИЕТО НА ИНВЕСТИЦИОННОТО ПРЕДЛОЖЕНИЕ СПРЯМО ЗАЩИТЕНАТА ЗОНА И НЕЙНИТЕ ЕЛЕМЕНТИ



Доклад за оценка на степента на въздействие върху защитена зона „Река Чая”(BG0000194) на инвестиционно предложение за „Изграждане на кариера за добив на баластра в концесионна площ “КАЦАРА” (235,534 дка), землище село Катуница, община Садово и селата Ягодово и Крумово община Родопи”



Фигура 8.1. Местоположение на концесионна площ спрямо защитена зона „Река Чая”(BG0000194).

9. ЗАКЛЮЧЕНИЕ ЗА ВИДА И СТЕПЕНТА НА ОТРИЦАТЕЛНО ВЪЗДЕЙСТВИЕ, СЪОБРАЗНО КРИТЕРИИТЕ ПО ЧЛ. 22.

Пълна характеристика на инвестиционното предложение беше представена в т. 1, а характеристиките на аналогични инвестиционни предложения, с оглед изясняване на кумулативен ефект в т. 2.

Инвестиционното предложение предвижда разработването и експлоатацията на кариера за добив на баластра, годна за пътни основи и за производство на пясъци и чакъли за бетони, в находище „Кацара”, землища на село Катуница, община Садово и селата Ягодово и Крумово, община Родопи, област Пловдив.

От общата площ на концесия „Кацара” – участък „Кацара-2” (235,534 дка) в границите на защитена зона „Река Чая” попадат 81.429 дка, от които 31.989 дка са в находището (Алтернатива 1).

Предвид изяснените в т. 3 описания на елементите на предложението, които самостоятелно или в комбинация с други планове, програми и проекти/инвестиционни предложения биха могли да окажат значително въздействие върху защитената зона или нейните елементи, както и пълните им описания и характеристики, представени в т. 4, се налага заключение, в съответствие с направените изводи и препоръки. Описанието и анализът на вероятността и степента на въздействие на инвестиционното предложение върху предмета и целите на опазване на защитената зона са направени на база характеристиката на флората, фауната и формираните вторични екосистеми върху терените на засегнатите имоти след извършени теренни проучвания в периода април - юли 2017 година. Налага се заключение, в съответствие с изводите в края на изложението в т. 5, 6 и 7.

То е, че проектирането и реализацията на инвестиционното предложение в препоръчания вариант на Алтернатива 2 не влиза в противоречие и не нарушава целите за обявяване на защитена зона „Река Чая” (BG0000194).

Доклад за оценка на степента на въздействие върху защитена зона „Река Чая”(BG0000194) на инвестиционно предложение за „Изграждане на кариера за добив на баластра в концесионна площ “КАЦАРА“ (235,534 дка), землище село Катуница, община Садово и селата Ягодово и Крумово община Родопи”

➤ Не се засягат пряко или косвено включени в предмета на опазване природни местообитания от Приложение №1 на ЗБР и Приложение №1 на Директива 92/43/ЕЕС.

➤ Не се засягат пряко или косвено видовете, включени в предмета на опазване и техните местообитания.

➤ Дейността не засяга пряко или косвено находища и местообитания на редки, ендемични и включени в приложенията на Закона за биологичното разнообразие растителни и животински видове.

➤ Няма да се засегнат невъзстановимо екологичните ниши на типичните и постоянни за зоната видове.

➤ Стойността на предвидената за усвояване площ като хранителна база е ниска и разработването ѝ не може да окаже въздействие върху популациите на видовете от предметите на опазване в защитената зона.

➤ Описаните характеристики на ценозите не предполагат значими промени по отношение на структурата и динамиката на популациите на животинските видове в района.

➤ Може да се очаква, предвид изложението в т. 3, минимално засилване на антропогенния натиск, но в рамките на емкостта на формираните в защитената зона екосистеми.

➤ Няма да се предизвика фрагментация на популациите на видовете от предметите на защита и влошаване на структурата им.

➤ Реализацията на предложението няма да предизвика сукцесионни процеси, водещи до промяна на видовия състав или в условията на средата - химически, хидроложки, геоложки, климатични или други промени.

➤ Не се очаква проява на значим за ключовите елементи на защитената зона кумулативен ефект с други инвестиционни предложения, реализация на планове или програми в нея или извън нея.

➤ Не се налага прилагането на специални компенсаци мерки. Всички изяснени евентуални отрицателни въздействия могат да бъдат минимизирани чрез адекватни смекчаващи мерки.

Доклад за оценка на степента на въздействие върху защитена зона „Река Чая”(BG0000194) на инвестиционно предложение за „Изграждане на кариера за добив на баластра в концесионна площ “КАЦАРА“ (235,534 дка), землище село Катуница, община Садово и селата Ягодово и Крумово община Родопи”

➤ След реализацията на рекултивацията с двете ѝ съставни части ще се създадат по – добри условия за сезонните и денонощни хранителни и размножителни, хоризонтални и вертикални миграции на животинските видове в района и ще се подобри биокоридорната функция на река Чая.

➤ При нулевата алтернатива би се съхранило сегашното увредено състояние на голяма част от находище и концесионна площ „Кацара”. Рекултивацията му до възстановяване на ландшафта и живата компонента, съществували в миналото, не е във възможностите на общините и държавата в момента и близко бъдеще.

Налага се логично следното общо заключение:

Изграждането и реализацията на инвестиционното предложение по предлаганата Алтернатива 2 няма да окаже съществено и забележимо въздействие върху предмета и целите на опазване на защитена зона „РЕКА ЧАЯ” (BG0000194).

Няма да бъдат засегнати приоритетни типовете природни местообитания, местообитания на видове и видове, предмет на опазване.

Няма да бъдат фрагментирани популациите на видовете и няма да бъде влошена тяхната структура и динамиката. Ще се засили минимално антропогенния натиск, но в рамките на емкостта на формираните екосистеми.

СТЕПЕН НА ВЪЗДЕЙСТВИЯ ВЪРХУ ТИПОВЕ ПРИРОДНИ МЕСТООБИТАНИЯ	СТЕПЕН НА ВЪЗДЕЙСТВИЯ ВЪРХУ МЕСТООБИТАНИЯ И ПОПУЛАЦИИ НА ВИДОВЕТЕ - ПРЕДМЕТ НА ОПАЗВАНЕ	СТЕПЕН НА ВЪЗДЕЙСТВИЯ ВЪРХУ ПРИРОДОЗАЩИТНИТЕ ЦЕЛИ И ЦЕЛОСТТА НА ЗАЩИТЕНАТА ЗОНА	ВЪЗМОЖНИ СМЕКЧАВАЩИ И/ИЛИ ВЪЗСТАНОВИТЕЛНИ МЕРКИ	НАЛИЧИЕ НА АЛТЕРНАТИВНИ РЕШЕНИЯ И ВЪЗМОЖНОСТИ ЗА ПРОМЕНИ НА ИП	НАЛИЧИЕ НА ПРИЧИНИ ОТ ПЪРВОСТЕПЕНЕН ОБЩЕСТВЕН ИНТЕРЕС ЗА ИП/	ПРЕДЛОЖЕНИ КОМПЕНСИРАЩИ МЕРКИ
НИСКА	НИСКА	НИСКА	ДА	ДА	НЕ	НЕ

10. НАЛИЧИЕ НА ОБСТОЯТЕЛСТВА ПО ЧЛ. 33 ЗБР, ВКЛЮЧИТЕЛНО ДОКАЗАТЕЛСТВА ЗА ТОВА И ПРЕДЛОЖЕНИЕ ЗА КОНКРЕТНИ КОМПЕНСИРАЩИ МЕРКИ ПО ЧЛ. 34 ЗБР - КОГАТО ЗАКЛЮЧЕНИЕТО ПО Т. 9 Е, ЧЕ ПРЕДМЕТЪТ НА ОПАЗВАНЕ НА СЪОТВЕТНАТА ЗАЩИТЕНА ЗОНА ЩЕ БЪДЕ ЗНАЧИТЕЛНО УВРЕДЕН ОТ РЕАЛИЗИРАНЕТО И ЕКСПЛОАТАЦИЯТА НА ИНВЕСТИЦИОННОТО ПРЕДЛОЖЕНИЕ И ЧЕ НЕ Е НАЛИЦЕ ДРУГО АЛТЕРНАТИВНО РЕШЕНИЕ.

От гореизложеното се налага изводът, че липсва наличие на обстоятелства по чл. 33 Закона за биологичното разнообразие, включително доказателства за това и предложение за конкретни компенсирани мерки по чл. 34 от Закона.

11. ИНФОРМАЦИЯ ЗА ИЗПОЛЗВАНИТЕ МЕТОДИ НА ИЗСЛЕДВАНЕ, МЕТОДИ ЗА ПРОГНОЗА И ОЦЕНКА НА ВЪЗДЕЙСТВИЕТО, ИЗТОЧНИЦИ НА ИНФОРМАЦИЯ, ТРУДНОСТИ ПРИ СЪБИРАНЕ НА НЕОБХОДИМАТА ИНФОРМАЦИЯ.

При разработването на оценката са използвани стандартните методи за полеви изследвания, прилагани за определяне на видовия състав при висшите растения (маршрутен метод, трансекти и методът на пробните площадки) и гръбначните животни (маршрутен или трансектен метод (*Line transects*) и методът на точковото броене (*Point counts*) (Bibby et al., 1992). Определянето на местообитанията сме извършили съгласно Ръководството за определяне на местообитания от европейска значимост в България (Кавръкова В, Димова Д., Димитров М., Цонев Р. Белев Т., 2005). Определянето на видовете е извършвано по таблици, цитирани в използваната литература.

Описанието и анализът на вероятността и степента на въздействие на разглеждания план върху предмета и целите на опазване на защитената зона са направени на база характеристиката по литературни данни на флората, фауната и формираните вторични екосистеми върху терените на имота и площадките и след извършени терени проучвания в периода април - юли 2017 година.

Доклад за оценка на степента на въздействие върху защитена зона „Река Чая”(BG0000194) на инвестиционно предложение за „Изграждане на кариера за добив на баластра в концесионна площ “КАЦАРА“ (235,534 дка), землище село Катуница, община Садово и селата Ягодово и Крумово община Родопи”

Данни за състоянието на местообитанията и целевите видове в защитената зона са ползвани от сайта на МОСВ, Информационна система за защитените зони от екологична мрежа Натура 2000 в България, проект: „Картиране и определяне на природозащитното състояние на природни местообитания и видове - фаза I", <http://natura2000.moew.government.bg/>

Направените анализи и изводи са в съответствие с изискванията на Директивите на Европейския съюз, на всички международни конвенции, по които Република България е страна и хармонизираното българско природозащитно законодателство.

За изясняване на кумулативният ефект върху защитената зона е ползвана базата данни на РИОСВ Пловдив.

Не са срещани трудности при набирането на необходимата информация.

Използвани са Уеб страници и предложения от НПО – БДЗП и СНЦ „Зелени Балкани” и богата литература, като източник на информация за региона и защитените зони:

Законодателна рамка:

- ✓ Закон за опазване на околната среда (обн.ДВ, бр.91/ 25.09.2002 г, посл.изм и доп., ДВ, бр. 12 от 03.02.2017 г.);
- ✓ Закон за биологичното разнообразие (обн.ДВ, бр.77/ 09.08.2002г, посл.изм ДВ бр. 58 от 26.07.2016 г.)
- ✓ Закон за защитените територии (обн.ДВ бр.133/11.11.1998 г, посл.изм. ДВ, бр.66/2013 г., в сила от 26.07.2013 г).
- ✓ Закон за лечебните растения (ДВ, бр. 29 / 07.04.2000 г.)
- ✓ Закон за генетично модифицирани организми (ДВ, бр.27/29.03.2005 г.)
- ✓ Закон за лова и опазване на дивеча (изм. ДВ, бр. 77 / 04 Октомври 2011 г. ,посл. изм., ДВ бр. 60 /7.08.2015 г.)
- ✓ Закон за рибарството и аквакултурите (ДВ, бр. 41 / 24.04.2001 г.)
- ✓ Закон за митниците (ДВ, бр. 15 / 6.02.1998 г., в сила от 1.01.1999 г.)
- ✓ Наредба за условията и реда за извършване на оценка за съвместимостта на планове, програми, проекти и инвестиционни предложения с

Доклад за оценка на степента на въздействие върху защитена зона „Река Чая”(BG0000194) на инвестиционно предложение за „Изграждане на кариера за добив на баластра в концесионна площ “КАЦАРА“ (235,534 дка), землище село Катуница, община Садово и селата Ягодово и Крумово община Родопи”

предмета и целите на опазване на защитените зони (обн. ДВ бр. 73/ 2007 г., посл. изм. ДВ. бр. 94 от 30.11.2012 г.)

✓ Наредба № 2 от 20.01.2004 г. за правилата и изискванията за събиране на билки и генетичен материал от лечебни растения, издадена от министъра на околната среда и водите (ДВ, бр. 14 от 20.02.2004 г.).

✓ Наредба № 4 от 8.07.2003 г. за условията и реда за издаване на разрешителни за въвеждане на неместни или повторно въвеждане на местни животински и растителни видове в природата .

✓ Наредба № 5 от 1.08.2003 г. за условията и реда за разработване на планове за действие за растителни и животински видове

✓ Наредба за разработване на планове за управление на защитени територии (обн. ДВ бр.13 от 15.02.2000 г., изм. и доп. ДВ бр.55/20.07.2012 г.).

✓ Правилник за условията и реда за управлението, възлагането на дейностите по поддържане и възстановяване, възлагането на туристически дейности, охраната и контрола в горите, земите и водните площи в защитените територии - изключителна държавна собственост (обн. ДВ бр.49/14.06.2005 г.).

ИЗПОЛЗВАНА ЛИТЕРАТУРА

Асенов А., 2006: Биогеография на България, София, ЕТ”АН-ДИ-Андриян Тасев”

Бигон М., Дж.Харпер, К.Таунсенд. 1989. Екология. Том I и II, Изд. Мир, Москва

БДЗП, Определител на гнездящите птици в България, електронно издание (<http://bspb.org>)

Бондев И. (Ред.). 1995. Хорологичен атлас на лечебните растения в България. Акад. Изд. “М.Дринов”,

Ботев, Б., Ц. Пешев (ред.). 1985. Червена книга на Република България. т. 1: Растения. София. БАН

Ботев, Б., Ц. Пешев (ред.). 1985. Червена книга на Република България. т. 2: Животни. София. БАН

Доклад за оценка на степента на въздействие върху защитена зона „Река Чая”(BG0000194) на инвестиционно предложение за „Изграждане на кариера за добив на баластра в концесионна площ “КАЦАРА“ (235,534 дка), землище село Катуница, община Садово и селата Ягодово и Крумово община Родопи”

Бешков В., К. Нанев. 2002. Земноводни и влечуги в България. Изд. Pensoft

Българско дружество за защита на птиците – база данни - www.bsrb.org

Георгиев Г. 2004. Националните и природните паркове и резерватите в България. ИК “Гей-Либрис”, София, 294с.

Груев Б., Б. Кузманов. 1994. Обща биогеография. Университетско издателство “Св. Кл.Охридски”, София, 498с.

Делков Н., 1984. Дендрология. Земиздат, София.

Димитров М,З.Хубенов и др, Ръководство за планиране на дейности в земи и гори от Горския фонд в Натура 2000 защитени зони, София

Иванов И., И. Ланджев, Г. Нешев.1977. Билките в България и използването им. Земиздат, София

Карапеткова М.,Мл.Живков.1993. Рибите в България. Изд.Геолибрис, Сф

Карапеткова М., К .Александрова-Колеманова, Мл.Живков.1993. Сладководните риби на България. В: Национална стратегия за опазване на биологичното разнообразие, Том 1.

Ковачев, А., Карина, К., Росен, Ц., Димова, Д. (ред). Октомври 2008. Ръководство за оценка на благоприятно природозащитно състояние за видове и типове природни местообитания по НАТУРА 2000 в България. Изд. Българска фондация Биоразнообразие, София.

Костадинова И. 1997. Международни мерки за природозащита. В: Орнитологично важни места в България. БДЗП, Природозащитна поредица, кн. 1. Костадинова И. (съст.). БДЗП, София.

Костадинова И. 1997а. Резултати от проучването на ОМВ в България. В: Орнитологично важни места в България. БДЗП, Природозащитна поредица, кн. 1. Костадинова И. (съст.). БДЗП, София.

Костадинова И. 2002. Опазването на места – един от ключовите подходи в опазването на биоразнообразието. В: Наръчник за НАТУРА 2000 в България. БДЗП, Природозащитна поредица, кн. 5. Костадинова И., М.Михайлов (съст.). БДЗП, София.

Доклад за оценка на степента на въздействие върху защитена зона „Река Чая”(BG0000194) на инвестиционно предложение за „Изграждане на кариера за добив на баластра в концесионна площ “КАЦАРА“ (235,534 дка), землище село Катуница, община Садово и селата Ягодово и Крумово община Родопи”

Любенова М. 2004. Фитоекология. Академично издателство „Марин Дринов” С.

Матев И., Д. Ганева, Д. Ганев: 2004; Екология с основи на биогеографията и опазване на околната среда, Изд. Пенсофт, София-Москва.

Марин, С., Георгиева-Шнел, Т., Димова, Р. (съст.). Практически насоки за прилагане на оценката за съвместимост с Натура 2000, в България – немският опит и правото на ЕС. Прилагане на чл.6(3) и чл. 6(4) от Директива 92/43/ЕЕС, транспонирани в Закона за Биологичното Разнообразие чл.31 –34а. София, Зелени Балкани, 2010

Митрев А.,Св. Попова. 1982. Атлас на лечебните растения в България.Изд. БАН.

МОСВ, Информационна система за защитените зони от екологична мрежа Натура 2000 в България, проект: "Картиране и определяне на природозащитното състояние на природни местообитания и видове - фаза I", <http://natura2000.moew.government.bg/>.

МОСВ, Сдружение “Природа Назаем”, Федерация на Природозащитни Сдружения “Зелени Балкани”, 2009 г.: Практическо Ръководств “НАТУРА 2000 – управленско планиране на защитените зони в България”, София.

Нанкинов Д. 2000. Застрашените животни в България. Изд. Pensoft, София, Нанкинов, Д., С. Симеонов, Т. Мичев, Б. Иванов. 1997. Фауна на България, Aves, Част 2, т. 26, София, Академично издателство”Проф. Марин Дринов” и Издателство “Пенсофт”.

Наумов, Б., М. Станчев. 2004. Земноводни и влечуги в България и Балканския полуостров. Електронно издание на Българското херпетологично дружество. www.herpetology.hit.bg.

Петров П. 1990г. Ландшафтознание. Университетско издателство.

Проект „Изграждане на мрежата от защитени зони Натура 2000 в България” . www.natura2000bg.org.

Росен Цонев, Чавдар Гусев, Ръководство за определяне и ефективно управление на тревни местообитания (пасища, ливади и постоянно затревени

Доклад за оценка на степента на въздействие върху защитена зона „Река Чая”(BG0000194) на инвестиционно предложение за „Изграждане на кариера за добив на баластра в концесионна площ “КАЦАРА“ (235,534 дка), землище село Катуница, община Садово и селата Ягодово и Крумово община Родопи”

площи) - обект на опазване и стопанско ползване в България), БДЗП, Природозащитна поредица - книга 23.

Сборник със закони и нормативни актове за опазване на околната среда. 1998. МОСВ, София, Изд. “Вендом”,

Симеон С., Т. Мичев. 1991. Птиците на Балканския полуостров. Изд. „Петър Берон”, София.

Симеон С., Т.Мичев, Д. Нанкинов. 1990. Фауна на България. Том 20, Изд. на БАН, София.

Стоянов Н. 1972. Нашите лекарствени растения. Том I и II, Изд. „Наука и изкуство, София.

Събев Л., Св. Станев. 1959. Климатичните райони на България и техният климат. В: Трудове на Института по хидрология и метеорология. Том V, Държавно издателство “Наука и изкуство”, София

Узунов Й., Ст. Ковачев. 2002. Хидробиология. Изд. Pensoft, София.

Федерация “Зелени Балкани”; WWF; МОСВ. 2005. Ръководство за определяне на местообитания от европейска значимост в България, София.

Федерация “Зелени Балкани” – База данни. www.greenbalkans.org

„Фауна на България“, Том 20 и 27, 2004, Академично издателство «Марин Дринов», София.

„Флора на Република България”, том. 101 1995 и 11, 2011 г, Институт по биоразнообразие и екосистемни изследвания при БАН, София

„Червена книга на Република България”, Електронно издание, Съвместно издание на Българска академия на науките и Министерство на Околната среда и водите, 2011 година.

Янков, П. (отг. ред.). 2007. Атлас на гнездящите птици в България.. Природозащитна поредица кн. 10, София, БДЗП, 679 с.

12. ДОКУМЕНТИ ПО ЧЛ. 9, АЛ. 2 И 3 С ПРИЛОЖЕНИЯ.

■ Декларации на експертите, автори на оценката, по чл. 9, ал. 3 от Наредба за условията и реда за извършване на оценка за съвместимостта на планове, програми и проекти и инвестиционни предложения с предмета и целите на опазване на защитените зони;

■ Доказателства по чл. 9, ал. 2 за наличие на изискванията по чл. 9, ал. 1, от Наредба за условията и реда за извършване на оценка за съвместимостта на планове, програми и проекти и инвестиционни предложения с предмета и целите на опазване на защитените зони.

13. ПРИЛОЖЕНИЯ.

➤ Решение №15/05.07.2017 г. на РИОСВ Пловдив за предоставяне достъп до обществена информация с приложени данни за съгласувани по изискванията на ЗООС и ЗБР инвестиционни предложения, планове и програми за периода 2007-2017 година на територията на защитена „Река Чая” (BG0000194).

➤ Предложение за изключване на площи от добивни дейности от находище „Кацара-2” – Алтернатива 2 (М 1:5000).

➤ Снимков материал.