

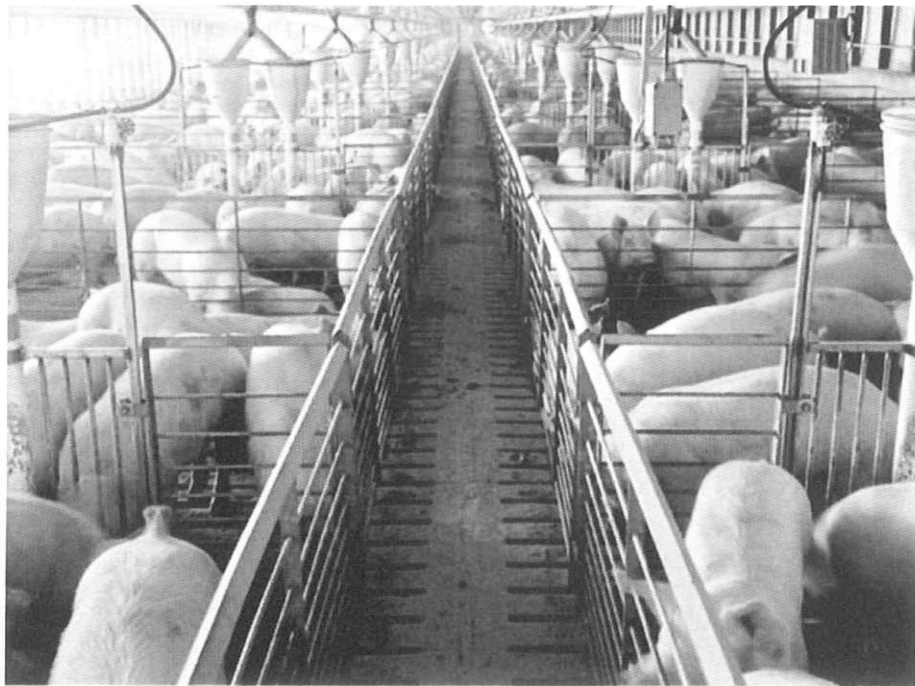
„НОДОС ФАРМА“ ЕООД

**ИНФОРМАЦИЯ ЗА ПРЕЦЕНЯВАНЕ
НА НЕОБХОДИМОСТТА ОТ ИЗВЪРШВАНЕ НА ОВОС ЗА
ИНВЕСТИЦИОННО ПРЕДЛОЖЕНИЕ**

ЗА

**„ИЗГРАЖДАНЕ НА ИНСТАЛАЦИЯ ЗА ИНТЕНЗИВНО
ОТГЛЕЖДАНЕ НА СВИНЕ ЗА УГОЯВАНЕ (НАД 30 КГ.) В
ЗЕМЛИЩЕТО НА ГР. СЪЕДИНЕНИЕ“**

(съгласно Приложение № 2 на Наредбата за условията и реда за извършване
на ОВОС)



Възложител: „Нодос Фарма“ ЕООД

август 2021 г.

СЪДЪРЖАНИЕ

I. ИНФОРМАЦИЯ ЗА КОНТАКТ С ВЪЗЛОЖИТЕЛЯ	4
1. ИМЕ, ПОСТОЯНЕН АДРЕС, ТЪРГОВСКО НАИМЕНОВАНИЕ И СЕДАЛИЩЕ	4
II. РЕЗЮМЕ НА ИНВЕСТИЦИОННОТО ПРЕДЛОЖЕНИЕ	4
1. ХАРАКТЕРИСТИКА НА ИНВЕСТИЦИОННОТО ПРЕДЛОЖЕНИЕ	4
2. МЕСТОПОЛОЖЕНИЕ НА ПЛОЩАДКАТА, ВКЛЮЧИТЕЛНО НЕОБХОДИМА ПЛОЩ ЗА ВРЕМЕННИ ДЕЙНОСТИ ПО ВРЕМЕ НА СТРОИТЕЛСТВОТО.	10
3. ОПИСАНИЕ НА ОСНОВНИТЕ ПРОЦЕСИ (ПО ПРОСПЕКТИ ДАННИ), КАПАЦИТЕТ, ВКЛЮЧИТЕЛНО НА СЪОРЪЖЕНИЯТА, В КОИТО СЕ ОЧАКВА ДА СА НАЛИЧНИ ОПАСНИ ВЕЩЕСТВА ОТ ПРИЛОЖЕНИЕ № 3 КЪМ ЗООС.	11
4. СХЕМА НА НОВА ИЛИ ПРОМЯНА НА СЪЩЕСТВУВАЩА ПЪТНА ИНФРАСТРУКТУРА.	13
5. ПРОГРАМА ЗА ДЕЙНОСТИТЕ, ВКЛЮЧИТЕЛНО ЗА СТРОИТЕЛСТВО, ЕКСПЛОАТАЦИЯ И ФАЗИТЕ НА ЗАКРИВАНЕ, ВЪЗСТАНОВЯВАНЕ И ПОСЛЕДВАЩО ИЗПОЛЗВАНЕ.	13
6. ПРЕДЛАГАНИ МЕТОДИ ЗА СТРОИТЕЛСТВО.	13
7. ДОКАЗВАНЕ НА НЕОБХОДИМОСТТА ОТ ИНВЕСТИЦИОННОТО ПРЕДЛОЖЕНИЕ.	13
8. План, карти и снимки, показващи границите на инвестиционното предложение, даващи информация за физическите, природните и антропогенните характеристики, както и за разположените в близост елементи от Националната екологична мрежа и най-близко разположените обекти, подлежащи на здравна защита, и отстоянията до тях.	14
9. Съществуващо земеползване по границите на площадката или трасето на инвестиционното предложение.	16
10. Чувствителни територии, в т.ч. чувствителни зони, уязвими зони, защитени зони, санитарно-охранителни зони около водоизточниците и съоръженията за питейно-битово водоснабдяване и около водоизточниците на минерални води, използвани за лечебни, профилактични, питейни и хигиенни нужди и др.; Национална екологична мрежа.	16
11. Други дейности, свързани с инвестиционното предложение (например добив на строителни материали, нов водопровод, добив или пренасяне на енергия, жилищно строителство).	18
12. Необходимост от други разрешителни, свързани с инвестиционното предложение.	18
III. МЕСТОПОЛОЖЕНИЕ НА ИНВЕСТИЦИОННОТО ПРЕДЛОЖЕНИЕ, КОЕТО МОЖЕ ДА ОКАЖЕ ОТРИЦАТЕЛНО ВЪЗДЕЙСТВИЕ ВЪРХУ НЕСТАБИЛНИТЕ ЕКОЛОГИЧНИ ХАРАКТЕРИСТИКИ НА ГЕОГРАФСКИТЕ РАЙОНИ, ПОРАДИ КОЕТО ТЕЗИ ХАРАКТЕРИСТИКИ ТРЯБВА ДА СЕ ВЗЕМАТ ПОД ВНИМАНИЕ, И ПО-КОНКРЕТНО:	18
1. Съществуващо и одобрено земеползване	19
2. мочурища, крайречни области, речни устия	19
3. крайбрежни зони и морска околна среда	19
4. планински и горски райони	19
5. защитени със закон територии	19
6. засегнати елементи от Националната екологична мрежа	19
7. ландшафт и обекти с историческа, културна или археологическа стойност	19
8. територии и/или зони и обекти със специфичен санитарен статут или подлежащи на здравна защита	19
IV. ТИП И ХАРАКТЕРИСТИКИ НА ПОТЕНЦИАЛНОТО ВЪЗДЕЙСТВИЕ ВЪРХУ ОКОЛНАТА СРЕДА, КАТО СЕ ВЗЕМАТ ПРЕДВИД ВЕРОЯТНИТЕ ЗНАЧИТЕЛНИ ПОСЛЕДИЦИ ЗА ОКОЛНАТА СРЕДА ВСЛЕДСТВИЕ НА РЕАЛИЗАЦИЯТА НА ИНВЕСТИЦИОННОТО ПРЕДЛОЖЕНИЕ	20
1. Въздействие върху населението и човешкото здраве, материалните активи, културното наследство, въздуха, водата, почвата, земните недра, ландшафта, климата, биологичното разнообразие и неговите елементи и защитените територии	20
1.1. Въздействие върху населението и човешкото здраве	20
1.2. Въздействие върху материалните активи и културното наследство	22
1.3. Въздействие върху въздуха и климата	22
1.4. Въздействие върху водата	25
1.5. Въздействие върху почвата, земните недра и ландшафта	26

1.6. Въздействие върху биологичното разнообразие и неговите елементи, и защитените територии	26
2. Въздействие върху елементи от Националната екологична мрежа, включително на разположените в близост до инвестиционното предложение	27
3. Очакваните последици, произтичащи от уязвимостта на инвестиционното предложение от риск от големи аварии и/или бедствия	27
4. Вид и естество на въздействието (пряко, непряко, вторично, кумулативно, краткотрайно, средно- и дълготрайно, постоянно и временно, положително и отрицателно).....	29
5. Степен и пространствен обхват на въздействието - географски район; засегнато население; населени места (наименование, вид - град, село, курортно селище, брой на населението, което е вероятно да бъде засегнато, и др.)	29
6. Вероятност, интензивност, комплексност на въздействието	30
7. Очакваното настъпване, продължителността, честотата и обратимостта на въздействието. 30	
8. Комбинирането с въздействия на други съществуващи и/или одобрени инвестиционни предложения.	30
9. Възможността за ефективно намаляване на въздействията	30
10. Трансграничен характер на въздействието	30
11. Мерки, които е необходимо да се включат в инвестиционното предложение, свързани с избягване, предотвратяване, намаляване или компенсиране на предполагаемите значителни отрицателни въздействия върху околната среда и човешкото здраве.	30
V. ОБЩЕСТВЕН ИНТЕРЕС КЪМ ИНВЕСТИЦИОННОТО ПРЕДЛОЖЕНИЕ	31

I. ИНФОРМАЦИЯ ЗА КОНТАКТ С ВЪЗЛОЖИТЕЛЯ

1. ИМЕ, ПОСТОЯНЕН АДРЕС, ТЪРГОВСКО НАИМЕНОВАНИЕ И СЕДАЛИЩЕ

Име: „Нодос Фарма“ ЕООД

1. ХАРАКТЕРИСТИКА НА ИНВЕСТИЦИОННОТО ПРЕДЛОЖЕНИЕ

Възложителят предвижда да изгради инсталация за интензивно отглеждане на свине за угодяване (над 30 кг.), в поземлен имот № 000421, в землището на град Съединение, Община Съединение, собственост на „Нодос Фарма“ ЕООД, гр. София. В свинефермата да се угодяват прасета от 25 кг до 140 кг., на база „пълно-празно“, като капацитета е до 1950 скотоместа, или по изчисления 1920 броя.

ИП не е свързано с изменение на съществуваща дейност.

В съседен имот на същото населено място, Възложителят има свинеферма за свине майки (издадено разрешение за строеж Разрешение за строеж № 25/05.07.2016 г.), като ИП предвижда, след раждането на прасетата и достигане на тегло около 25 кг да бъдат прехвърляни за угодяване в новопредвидените помещения. Поради това ИП може да се разгледа като разширение на съществуващата дейност – отглеждане на свине - майки.

а) размер, засегната площ, параметри, мащабност, обем, производителност, обхват, оформление на инвестиционното предложение в неговата цялост;

Инвестиционното предложение ще се реализира в имот № 000421 в землището на град Съединение, Община Съединение, собственост на „Нодос Фарма“ ЕООД, гр. София.. Площ на имота: 59.771дка. Начин на трайно ползване – изоставена нива. Категория на земята при неполивни условия - четвърта. Имотът се намира в местността „Гуджова могила“.

Имотът е с неправилна форма. На югозапад граничи с р. Потока, на североизток с полски път, на югоизток с биогаз инсталация и с парцел, в който се намира свинефермата за майки. На югоизток от биогаз инсталацията и свинефермата за майки е изградена и въведена в експлоатация ферма за отглеждане на 2000 броя овце.



Фигура II.1-1. Извадка от Гугъл сателитна карта с означено местоположение на имота, предмет на инвестиционното предложение, и съседни имоти

Върху имота има следното ограничение – Електропровод 20 kV. На 10м от двете страни до крайните проводници или на 11м от оста на електропровода, не могат да се строят сгради и съоръжения и засажда високостеблена растителност, което ще бъде съобразено с реализацията на проекта.

Имотът е придобит чрез Договор за покупко-продажба на недвижим имот, частна общинска собственост. Копия на договора, на координатите по контура на имота и на скицата са представени в **Приложение № 1**.

б) взаимовръзка и кумулиране с други съществуващи и/или одобрени инвестиционни предложения;

Новата дейност има връзка със съществуваща свинеферма за 730 свине - майки, разположена в непосредствена близост и експлоатирана от същото дружество. За изграждането на свинефермата за свине-майки, е постановено Решение № ПВ-97-ПР/2015 г. от Директора на РИОСВ - Пловдив, с характер да не се извършва ОВОС. За изграждането на свинефермата за свине-майки, е издадено Разрешение за строеж № 25/05.07.2016 г. Намерението е, след раждането на прасетата и достигане на тегло около 25 кг да бъдат прехвърляни за уговяване в новопредвидените помещения.

ИП е свързано и с биогаз инсталация, с оператор „ГРИЙН ФОРЕСТ ПРОДЖЕКТ“ АД, гр. Пловдив, за която е постановено Решение за преценяване на необходимостта он извършване на ОВОС № ПВ-112-ПР/2011 г. от Директора на РИОСВ – Пловдив, с характер да не се извършва ОВОС. Понастоящем инсталацията е съществуваща и въведена в експлоатация, съгласно Разрешение за ползване № СТ-05-806 от 21.05.2014 год. В тази инсталация ще бъде подаван торовия отпадък за оползотворяване, с цел производство на електроенергия.

Така описаните свързани дейности не биха могли да породят кумулиране на въздействията, тъй като връзката е технологична, осигуряваща ресурсно животновъдния цикъл и оползотворяване на генерираните отпадъци.

в) използване на природни ресурси по време на строителството и експлоатацията на земните недра, почвите, водите и на биологичното разнообразие;

Захранването с вода за питейно-битови нужди на животните се предвижда от водоизточник, собственост на Възложителя, разположен в съседен парцел, където се намира свинефермата за майки и за който има издадено Разрешителното за водовземане от подземни води, чрез нови водовземни съоръжения с № 31520779/17.08.2017г. Разрешеният годишен воден обем е 14 600 куб. м./годишно, с цели на ползване – за водоснабдяване за животновъдство. Това разрешено водно количество е достатъчно да захрани свинефермата за 730 майки, за угодяване на около 1950 прасета, поради което на този етап няма необходимост от промяна в издаденото разрешително. Vogo
PB

Други природни ресурси не се предвиждат да се използват по време на строителството и експлоатацията на обекта.

Дейността не е свързана с експлоатацията на земните недра, почвите и биологичното разнообразие.

г) генериране на отпадъци - видове, количества и начин на третиране, и отпадъчни води;

При реализацията на инвестиционното предложение ще се генерират характерни за тази дейност отпадъци, които могат да бъдат класифицирани, с код и наименования, съгласно *Наредба № 2 от 23.06.2014 г. за класификация на отпадъците* (ДВ бр. 66/2014 год. посл. изм. и доп.), по следния начин:

В периода на строителство

В процеса на строителство на новата инсталация, изкопни дейности, строителни работи, монтаж на съоръжения, изграждане на нова инфраструктура (водопровод и канализация и др.) ще се образуват характерни за строително-монтажни дейности отпадъци. Образуваните по време на строителството отпадъци, ще се генерират еднократно, само за периода на изграждане на сградите и съоръженията и представляват предимно отпадъци от строителната техника и механизация, както и отпадъци от различните строителни материали.

Опасни отпадъци

1. Код 13 01 10* - нехлорирани хидравлични масла на минерална основа

Отработени хидравлични масла ще се генерират при аварийна/непредвидена подмяна на хидравлични масла от хидравличните системи на строително-монтажна техника. Състав на отпадъците – нефтопродукти, високомолекулни въглеводороди.

3. Код 13 02 05* - нехлорирани моторни и смазочни масла и масла за зъбни предавки на минерална основа

Отработени масла от двигатели и редуктори ще се генерират при аварийна/непредвидена подмяна на маслата от строително-монтажна техника. Състав на отпадъците – нефтопродукти, високомолекулни въглеводороди.

4. Код 15 01 10* - опаковки, съдържащи остатъци от опасни вещества или замърсени с опасни вещества

Пластмасови/метални опаковки от бои, лакове ще се генерират след изразходване на доставени бои и лакове за довършителни работи по сградния фонд и метални площадки. Състав на отпадъците: въглеводороди, пластмаса, стомана и др.

5. Код 15 02 02* – абсорбенти, филтърни материали (включително маслени филтри, неупоменати другаде), кърпи за изтриване, предпазни облекла, замърсени с опасни вещества

Отпадъците се образуват при почистване на техниката използвана за строително-монтажните дейности и от замърсяване на работни дрехи на работниците по време на работа. Състав на отпадъците: текстил, нефтопродукти и др.

6. Код 16 06 01* - оловни акумулаторни батерии

Отпадъкът ще се генерира при непредвидена подмяна на амортизирани акумулаторни батерии от строително-монтажна техника. Състав на отпадъка – олово, сярна киселина.

Строителни отпадъци

1. Код 17 01 01 – бетон

В процеса на строителството на инсталациите, фундаменти и монтаж на съоръженията на площадката ще се генерират незначителни количества отпадъчен бетон. Състав на отпадъка – бетон.

2. Код 17 02 01 - дървесина

Дървесен материал ще отпадне при кофражни дейности по изграждане на сградите и фундаменти за съоръженията и при разопаковане на получени в дървени каси възли и детайли за инсталациите. Състав на отпадъка – дървесина.

3. Код 17 04 05 - чугун и стомана

Метални отпадъци – винкели, стоманени тръби, строително желязо, арматура и др. ще се генерират в процеса на извършване на строителните работи и монтажа на технологично оборудване. Състав на отпадъците – стомана.

4. Код 17 05 04 почва и камъни, различни от упоменатите в 17 05 03

В процеса на строителството при извършване на земно-изкопните работи на площадката за изграждане на фундаментите на съоръженията, както и при изграждане на съоръжения на нова инфраструктура, ще се генерират земни маси. Състав на отпадъците – почва, земна маса, камъни.

5. Код 17 05 06 изкопни земни маси, различни от упоменатите в 17 05 05

В процеса на строителството при изграждането на новите сгради. Състав на отпадъците – почва, земна маса, камъни.

6. Код 17 04 11 кабели, различни от упоменатите в 17 04 10

В процеса на строителството при подвързване на монтираните системи за автоматичен контрол. Състав на отпадъците – кабели-метал и гума.

Битови отпадъци

Код 20 03 01 - смесени битови отпадъци

В периода на изграждането на обекта ще се генерират битови отпадъци от жизнената дейност на работниците извършващи изкопни, строителни и монтажни работи. Състав - предимно биоразградими компоненти.

В периода на експлоатация

При експлоатацията на инсталацията за угодяване на свине се очаква да бъдат генерирани следните видове отпадъци, които могат да бъдат разделени на две глави групи:

- отпадъци, попадащи в обхвата на Закона за управление на отпадъците (ЗУО), и

• отпадъци попадащи в обхвата на РЕГЛАМЕНТ (ЕО) № 1069/2009 НА ЕВРОПЕЙСКИЯ ПАРЛАМЕНТ И НА СЪВЕТА от 21 октомври 2009 година за установяване на здравни правила относно странични животински продукти и производни продукти, предназначени за консумация от човека и за отмяна на Регламент (ЕО) № 1774/2002 (Регламент за страничните животински продукти). Съгласно чл. 3, т. 27. от Регламента, „отпадък“ означава отпадък съгласно определението в член 3, точка 1 от Директива 2008/98/ЕО относно отпадъците и за отмяна на определени директиви, поради което класификацията на тези отпадъци ще бъде направена също съгласно Наредба № 2 от 23.06.2014 г. за класификация на отпадъците.

По смисъла на ЗУО, от угодяването на свине не се генерират производствени отпадъци. При провеждане на нормалната производствена дейност ще се образуват незначително количество отпадъци, които са свързани предимно със съпътстващите дейности, характерни за типа производство.

Опасни отпадъци

1. Код 15 01 10* - опаковки, съдържащи остатъци от опасни вещества или замърсени с опасни вещества

Пластмасови/метални и метални опаковки съдържащи остатъци от опасни вещества ще се генерират след изразходване на доставени лекарства и други препарати.

Състав на отпадъка – въглеродороди, пластмаса, синтетични материали и др.

2. Код 13 02 05* нехлорирани моторни и смазочни масла и масла за зъбни предавки на минерална основа

Образуват се от смазването на движещите се части на оборудването, съдържат нефтопродукти.

3. Код 18 02 02* отпадъци, чието събиране и обезвреждане е обект на специални изисквания предотвратяването на инфекции – игли, спринцовки, скалпели, катетри, флакони, марли

Пластмасови, метални, хартиени, памучни отпадъци, образувани в резултат от различни от медицински манипулации на животните.

Неопасни отпадъци

1. Код 16 02 14 - излязло от употреба оборудване, различно от упоменатото в кодове от 16 02 09* до 16 02 13*

По време на експлоатация на обекта ще се образува излязло от употреба електронно и електрическо оборудване, управляващо производствения процес, както и лампи от промишленото осветление на площадката. Състав на отпадъка – различен, смеси от метали, пластмаси, стъкло и т. н.

Битови отпадъци

Код 20 03 01- смесени битови отпадъци

Смесени битови отпадъци ще се образуват от жизнената дейност на работниците и служителите на производствената площадка на инсталациите. Състав – предимно биоразградими компоненти.

Странични животински продукти

В резултат на производствената дейност се генерират следните странични животински продукти:

- трупове на животни;
- торови маси.

Съгласно Наредба № 2 от 23 юли 2014 за класификация на отпадъците те могат да бъдат класифицирани по следния начин:

1. Код 02 01 02 отпадъци от животински тъкани;
2. Код 02 01 06 животински изпражнения, урина и тор (включително използвана постелна слама), води, разделно събирани и пречиствани извън мястото на образуването им.

Обезвреждането на мъртви животни се извършва в екарисаж, работещ на територията на България, за което дружеството има сключен договор.

Торовата маса ще се подава за оползотворяване, с цел производство на електроенергия, в съществуваща биогаз инсталация, с оператор «ГРИЙН ФОРЕСТ ПРОДЖЕКТ» АД, гр. Пловдив.

Всички отпадъци ще бъдат предавани за третиране на лица, притежаващи съответните регистрационни или разрешителни документи, съгласно нормативната уредба.

ИП не предвижда дейности по третиране на отпадъци.

Отпадъчни води

В обекта се предвижда да се генерират следните отпадъчни води: промишлени води от фекалната маса и миене в свинефермата и битово-фекални на работещи в свинефермата.

Промишлени отпадъчни води (течен торов отпадък) ще се събират в резервоар, който периодично ще се изпразва чрез помпата за гъсти течности в автоцистерни, чрез които отпадъка ще се извозва до биогаз инсталацията.

Битово - фекални отпадъчни води - в обекта се предвижда да работят до 4 човека, при средна консумация от 35 л дневно, това са 140 литра. Отпадъчните битово-фекални води ще се отвеждат заедно с производствените отпадъчни води.

Дъждовните води се предвижда да се оттичат повърхностно.

Не се предвижда изграждане на пречиствателно съоръжение или септична яма.

д) замърсяване и вредно въздействие; дискомфорт на околната среда;

Осъществяването на дейността не предполага замърсяване на околната среда, нито вредно въздействие или дискомфорт, при спазване на режимите, установени за работа на животновъдни обекти.

е) риск от големи аварии и/или бедствия, които са свързани с инвестиционното предложение;

ИП не е свързано с риск от големи аварии и бедствия.

ИП не предвижда съхранение и употреба на опасни химични вещества и смеси на територията на инсталацията по видове и количества, определени в Приложение № 3 на ЗООС, съответно не попада в обхвата на чл. 103 на ЗООС.

Ще се използват лекарствени препарати, в т.ч. ваксини. Лекарствените средства се предвижда да се съхраняват в специално помещение, предвидено за амбулатория, в оригиналните им опаковки, при стриктно следене на срока на годност от ветеринарния

специалист. Праните опаковки от лекарствата ще се връщат на доставчика, при зареждането с нови.

Ще се използват препарати за дезинфекция, дезинсекция и дератизация, които са необходими с оглед избягване на здравословни проблеми по животните и осигуряване на качествена продукция. Препаратите ще се доставят непосредствено преди предстоящите дезинфекционни мероприятия, в количества необходими за почистването. Предвижда се да се съхраняват в малки количества и в с специално обособено помещение под ключ и с отговорно лице.

Дезинфекционните препарати не представляват опасни химични вещества или смеси и са извън законодателството за предотвратяване на риска от големи аварии. За тях се прилага Регламент (ЕС) № 528/2012 относно предоставянето на пазара и употребата на биоциди.

ж) рисковете за човешкото здраве поради неблагоприятно въздействие върху факторите на жизнената среда по смисъла на § 1, т. 12 от допълнителните разпоредби на Закона за здравето.

Съгласно посоченото нормативно определение, факторите на жизнената среда са:

- а) води, предназначени за питейно-битови нужди;
- б) води, предназначени за къпане;
- в) минерални води, предназначени за пиене или за използване за профилактични, лечебни или за хигиенни нужди;
- г) шум и вибрации в жилищни, обществени сгради и урбанизирани територии;
- д) йонизиращи лъчения в жилищните, производствените и обществените сгради;
- е) нейонизиращи лъчения в жилищните, производствените, обществените сгради и урбанизираните територии;
- ж) химични фактори и биологични агенти в обектите с обществено предназначение;
- з) курортни ресурси;
- и) въздух.

По отношение на въздуха следва да се отбележи, че емисиите на вредни вещества са изключително ограничени и те не биха могли да повлияят на качеството на въздуха в района.

ИП няма отношение към гореизброените фактори, поради което не са налице рискове за човешкото здраве, произтичащи от потенциални неблагоприятни въздействия върху тях.

Отстоянието от терена, предмет на ИП до обекти с обществено предназначение са: до жилищна сграда в гр. Съединение - 1700 м.; до училището 2500 м. и до първата жилищна сграда в с. Войсил - 5500 м.

2. МЕСТОПОЛОЖЕНИЕ НА ПЛОЩАДКАТА, ВКЛЮЧИТЕЛНО НЕОБХОДИМА ПЛОЩ ЗА ВРЕМЕННИ ДЕЙНОСТИ ПО ВРЕМЕ НА СТРОИТЕЛСТВОТО.

Инвестиционното предложение ще се реализира в имот № 000421 в землището на град Съединение, Община Съединение, собственост на „Нодос Фарма“ ЕООД, гр. София.. Площ на имота: 59.771дка. Начин на трайно ползване – изоставена нива. Категория на „Еко-Стим“ ЕООД

земята при неполивни условия - четвърта. Имотът се намира в местността „Гуджова могила“.

Имотът е с неправилна форма. На югозапад граничи с р. Потока, на североизток с полски път, на югоизток с биогаз инсталация и с парцел, в който се намира свинефермата за майки. На югоизток от биогаз инсталацията и свинефермата за майки е изградена и въведена в експлоатация ферма за отглеждане на 2000 броя овце.

Върху имота има следното ограничение – Електропровод 20 kV. На 10м от двете страни до крайните проводници или на 11м от оста на електропровода, не могат да се строят сгради и съоръжения и засажда високостеблена растителност, което ще бъде съобразено с реализацията на проекта.

При реализацията на ИП не са необходими допълнителни площи, извън територията на имота.

3. ОПИСАНИЕ НА ОСНОВНИТЕ ПРОЦЕСИ (ПО ПРОСПЕКТНИ ДАННИ), КАПАЦИТЕТ, ВКЛЮЧИТЕЛНО НА СЪОРЪЖЕНИЯТА, В КОИТО СЕ ОЧАКВА ДА СА НАЛИЧНИ ОПАСНИ ВЕЩЕСТВА ОТ ПРИЛОЖЕНИЕ № 3 КЪМ ЗООС.

В свинефермата ще се угодяват прасета от 25 кг до 140 кг., на база „пълно-празно“, като капацитета е до 1950 скотоместа (1920 по изчисления).

Производствената площ за отглеждане на животните ще се състои от две сгради, всяка с площ 1133 кв.м. Между сградите ще има отстояние от 6 м. Сградите ще са технологично свързани с коридор, като ще има обособен филтър за работниците и рампа за разтоварване на прасета.

Всяка сграда ще има по 40 бокса, с размер 4 на 6.5 метра, с по 24 броя прасета във всеки бокс. При това, общият брой места за угодяване на прасета е както следва:

- 40 бокса по 24 бр. прасета = 960 бр.
- 2 сгради по 960 броя = **1920 скотоместа.**

Предвижда се за двете сгради да се реализират 3 – 4 оборота/годишно.

Всяко помещение ще има достъп до директен изход чрез технологичния коридор. Помещенията ще са разделени на групови боксове, а пода и пътеките ще са на скари от стоманобетонени елементи.

Технологичното оборудване ще включва: груповите боксове, система за дозирано хранене, пълна автоматизация при системата за вентилация на помещенията и система за отвеждане на твърдата и течна тор.

Конструкцията на постройките ще са: монолитен нулев цикъл, изпълнен от бетон, отговарящ за агресивна среда и сглобяема метална рамкова конструкция. Покрив и стенна облицовка са трислойни пенополиуретанови панели.

Система за хранене

За хранене ще се използва концентриран фураж от външна доставка, според възрастта. Към всяка сграда ще има по два силоза за храна, които ще се пълнят чрез транспортно ремарке - фуражовоз.

Храненето ще се извършва от хранилки. Зареждането на хранилките ще става автоматично, с транспортъри за всяка сграда. Захранването на транспортъра ще се извършва от кош. Фуража в коша постъпва от силозите за съхранение на фураж посредством друг транспортъор.

Поенето на животните ще се извършва с автоматични поилки към хранилката и допълнителни до хранилката.

Вентилация и охлаждане

Чрез монтиране на система за вентилация, включваща вентилатори, клапи и охладителна система, ще се гарантира оптимален микроклимат за всяка група животни в отделните помещения.

В покривната част на всяка сграда ще се монтират вентилатори.

По надлъжните фасади на всяка сграда ще се монтират клапи.

Охлаждането ще се осъществява чрез охладителна система тип „водна мъгла“, с дюзи. За всяка сграда са предвидени помпи и дюзи, монтирани покрай клапите и на определени места над боксовете.

Потока на въздуха ще се осъществява както следва: отвън през клапите, като преминава през „водната мъгла“, създадена от дюзите и се изсмуква от покривните вентилатори.

Охладителната и вентилационна системи ще работят на автоматичен режим.

Система за отвеждане на течна и твърда тор

Помещенията са изпълнени на канали със скарров под и групови боксове. Каналите под един бокс са свързани с преливник за изравняване на нивото на всяка вана. На дъното на всяка вана има по една тапа, която е постоянно затворена. Тапите са свързани с канализационна тръба, положена надлъжно на сградата и свързана с тороема.

Преди зареждане на поредната партия свине, помещенията се измиват и дезинфекцират, като водата от каналите се изпуска в тороема посредством тапите сифонен тип, които се управляват посредством лостова система, монтирана на скарровия под. След измиване на помещенията, тапите затварят сифоните и се пълнят каналите със вода с дебелина на пласта до 5 см от дъното.

Тороохранилище

За обекта се предвижда изграждане на торови съоръжения за временно съхранение на торовия отпадък от свинефермата.

Съоръженията за обработка и съхранение на торовия отпадък представляват следното: площадкова канализация от PVC тръби, буферен резервоар с размери 6м. х 3.м и полезна дълбочина 1.5 м., един брой резервоар от 400 куб.м. за временно съхранение на отпадни и торови маси. Към буферния резервоар има бъркалка за хомогенизиране на торовата маса и помпа за гъсти течности.

Резервоарите представлява следното: стоманобетонно дъно с дебелина минимум 20 см. Стенните са с черупкови, метални, емайлирани елементи, а покрива е с PVC покритие. Съоръжението е комплектовано с необходимите, стълби, платформа и други елементи за ревизия.

Периодично резервоарите за течен торов отпадък се изпразват чрез помпата за гъсти течности и чрез автоцистерни се подава към биогаз инсталация, с оператор „ГРИЙН ФОРЕСТ ПРОДЖЕКТ“ АД, гр. Пловдив. Инсталацията е съществуваща и въведена в експлоатация и в нея се оползотворява торов отпадък, с цел производство на електроенергия.

Изкопните работи се предвиждат на дълбочина от 1.5 до 2.0 м. от кота терен. Предвижда се готов под сграда да бъде на 1.0 м от кота съществуващ терен.

Към обекта се предвиждат и други сгради и съоръжения, съгласно нормативната уредба за ветеринарно-медицинските изисквания към животновъдните обекти като например трупосъбирателен пункт (площадка), дезинфекционна площадка, ограда на бяла зона и ограда на черна зона.

ИП не е свързано с употребата и съхранението на опасни химични вещества и смеси.

Ще се използват лекарствени препарати, в т.ч. ваксини. Лекарствените средства се предвижда да се съхраняват в специално помещение, предвидено за амбулатория, в оригиналните им опаковки, при стриктно следене на срока на годност от ветеринарния специалист. Праните опаковки от лекарствата ще се връщат на доставчика, при зареждането с нови.

Ще се използват препарати за дезинфекция, дезинсекция и дератизация, които са необходими с оглед избягване на здравословни проблеми по животните и осигуряване на качествена продукция. Препаратите ще се доставят непосредствено преди предстоящите дезинфекционни мероприятия, в количества необходими за почистването. Предвижда се да се съхраняват в малки количества и в специално обособено помещение под ключ и с отговорно лице.

4. СХЕМА НА НОВА ИЛИ ПРОМЯНА НА СЪЩЕСТВУВАЩА ПЪТНА ИНФРАСТРУКТУРА.

ИП не е свързано с промяна в съществуващата пътна инфраструктура.

Имотът е незастроен и няма изградена инфраструктура в него. До парцела има изградена частично пътна инфраструктура, но се предвижда изграждането на довеждащ път.

5. ПРОГРАМА ЗА ДЕЙНОСТИТЕ, ВКЛЮЧИТЕЛНО ЗА СТРОИТЕЛСТВО, ЕКСПЛОАТАЦИЯ И ФАЗИТЕ НА ЗАКРИВАНЕ, ВЪЗСТАНОВЯВАНЕ И ПОСЛЕДВАЩО ИЗПОЛЗВАНЕ.

Изграждането на обекта ще бъде в една фаза. Към момента не се предвижда закриване, възстановяване и последващо използване на територията на животновъдния обект.

6. ПРЕДЛАГАНИ МЕТОДИ ЗА СТРОИТЕЛСТВО.

Конструкцията на постройките са: монолитен нулев цикъл, изпълнен от бетон, отговарящ за агресивна среда и сглобяема метална рамкова конструкция.

Покрив и стенна облицовка са трислойни пенополиуретанови панели.

7. ДОКАЗВАНЕ НА НЕОБХОДИМОСТТА ОТ ИНВЕСТИЦИОННОТО ПРЕДЛОЖЕНИЕ

Новата дейност има връзка със съществуваща свинеферма за 730 свине - майки, разположена в непосредствена близост и експлоатирана от същото дружество. Намерението е, след раждането на прасетата и достигане на тегло около 25 кг да бъдат прехвърляни за угодяване в новопредвидените помещения. В противен случай няма да има условия за функционирането на свинеферма за свине-майки.

Изграждането на инсталацията за угодяване на прасета ще доведе до следните ползи:

- значителна инвестиция в района с изцяло аграрна насоченост;
- разкриване на нови работни места, допринасящо за подобряване на социалния статус на населението;

- увеличаване на приходите на населението и общината;
- създаване на добра икономическа среда чрез осигуряване на допълнителна непряка заетост за други физически или юридически лица, които ще бъдат свързани с предоставянето на поддържащи и обслужващи дейности;
- принос за спазване и изпълнение на принципите и йерархията за управление на отпадъците, и конкретно – на отпадъчни торови маси;
- оформяне на аграрен ландшафт.

8. План, карти и снимки, показващи ГРАНИЦИТЕ НА ИНВЕСТИЦИОННОТО ПРЕДЛОЖЕНИЕ, ДАВАЩИ ИНФОРМАЦИЯ ЗА ФИЗИЧЕСКИТЕ, ПРИРОДНИТЕ И АНТРОПОГЕННИТЕ ХАРАКТЕРИСТИКИ, КАКТО И ЗА РАЗПОЛОЖЕНИЕТО В БЛИЗОСТ ЕЛЕМЕНТИ ОТ НАЦИОНАЛНАТА ЕКОЛОГИЧНА МРЕЖА И НАЙ-БЛИЗКО РАЗПОЛОЖЕНИЕТО ОБЕКТИ, ПОДЛЕЖАЩИ НА ЗДРАВНА ЗАЩИТА, И ОТСТОЯНИЯТА ДО ТЯХ.

Община Съединение се намира в Южна България на 24 км. северозападно от град Пловдив и административно принадлежи към едноименната област – Пловдивска област. Разположена е в онази част на Горнотракийската низина, която граничи на север с подножието на Средна гора.

Релефът на общината е предимно равнинен. Средната надморска височина за общината е 200 м. Почти през всички населени места преминават реки и дерета, които разчленяват терените.



Фигура П.8-1. Извадка от Google Earth с означено местоположение на имота, предмет на инвестиционното предложение спрямо гр. Съединение

В обхвата на въздействие на ИП няма обекти, подлежащи на здравна защита.

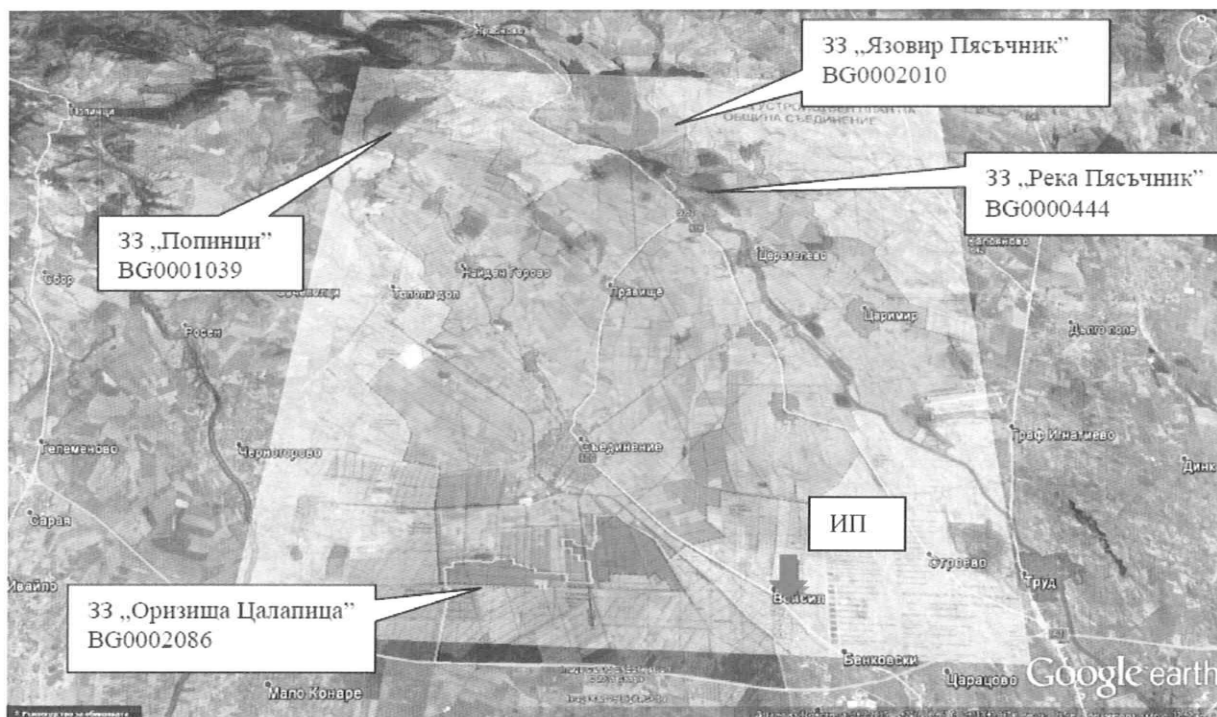
Отстояние в м до обекти с обществено предназначение са: до жилищна сграда в гр. Съединение - 1700 м.; до училището 2500 м. и до първата жилищна сграда в с. Войсил - 5500 м.

ИП не попада в защитени зони или в защитени територии и се намира извън регулацията на града.

В следващата таблица са представени защитените зони на територията на общината.

Таблица П.8-1. Защитени зони в района на община Съединение

№	Код	Наименование на Защитената зона/ЗЗ	Попада в териториален обхват на общини и землища	Площ (ха) /обща площ на цялата ЗЗ/
1	По Директива за птиците – Директива 79/409/ЕЕС за опазване на дивите птици			
1	BG0002010	Защитена зона Язовир „Пясъчник“	В част от землищата на Област Пловдив, общините Хисаря и Съединение	3 178.99 ха
2	BG0002086	Защитена зона “Оризища Цалапица“	В част от землищата на Област Пловдив, общините Марица, Родопи и Съединение	3 672.41 ха
2	По Директива за хабитатите (местообитанията) – Директива 92/43/ЕЕС за запазване на природните местообитания и на дивата флора и фауна			
1	BG0000444	Защитена зона „Река Пясъчник“	В част от землищата на Област Пловдив в Общините Пловдив, Съединение, Хисаря и „Марица“	1879.97
2	BG0001039	Защитена зона „Попинци“	В част от землищата на Област Пловдив в Общините Хисаря и Съединение и Област Пазарджик	20 906.72



Фиг. П.8-2. Карта на защитените зони от Natura 2000 на територията на Община Съединение

Съгласно Закона за биологичното разнообразие са обявени за защитени следните вековни дървета:

- ✓ **Летен дъб** (местност “Маджериците” – преди селото, вдясно от пътя с. Царимир – с. Церетелево) – дървото се намира в землището на с.Церетелево, възраст – около 200г., височина – 18м., обиколка на ствола – 4.8м.;
- ✓ **Летен дъб /Събев дъб/**, (местност ”Събев дъб”, североизточно от града) – дървото се намира в землището на гр. Съединение, възраст – около 200г., височина – 21м., обиколка на ствола – 5м.

9. СЪЩЕСТВУВАЩО ЗЕМЕПОЛЗВАНЕ ПО ГРАНИЦИТЕ НА ПЛОЩАДКАТА ИЛИ ТРАСЕТО НА ИНВЕСТИЦИОННОТО ПРЕДЛОЖЕНИЕ.

Инвестиционното предложение ще се реализира в имот № 000421 в землището на град Съединение, Община Съединение, собственост на „Нодос Фарма“, ЕООД, гр. София.. Площ на имота: 59.771дка. Начин на трайно ползване – изоставена нива. Категория на земята при неполивни условия - четвърта. Имотът се намира в местността „Гуджова могила“.

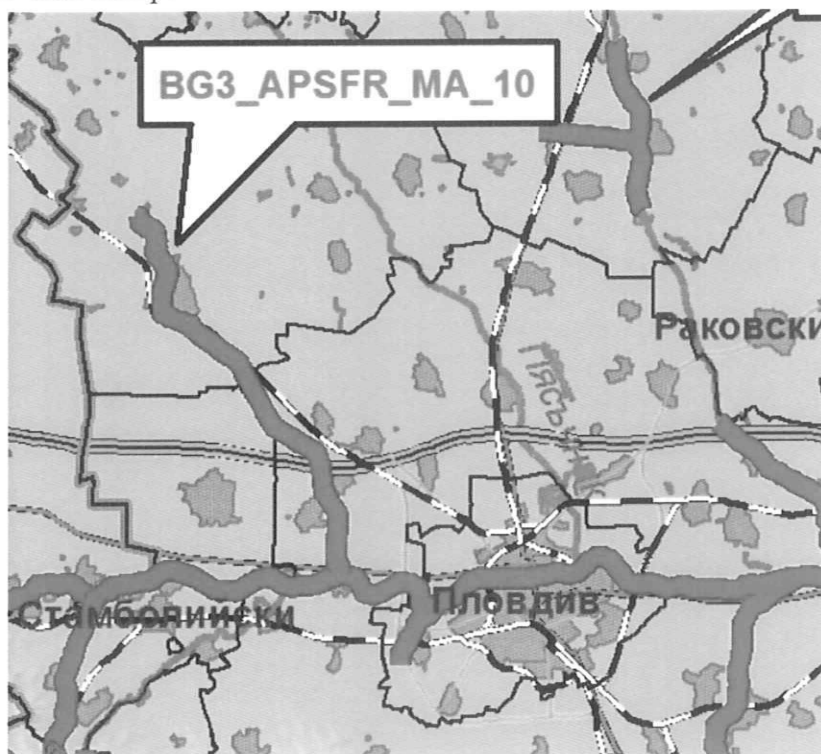
Имотът е с неправилна форма. На югозапад граничи с р. Потока, на североизток с полски път, на югоизток с биогаз инсталация и с парцел, в който се намира свинефермата за майки. На югоизток от биогаз инсталацията и свинефермата за майки е изградена и въведена в експлоатация ферма за отглеждане на 2000 броя овце.

10. ЧУВСТВИТЕЛНИ ТЕРИТОРИИ, В Т.Ч. ЧУВСТВИТЕЛНИ ЗОНИ, УЯЗВИМИ ЗОНИ, ЗАЩИТЕНИ ЗОНИ, САНИТАРНО-ОХРАНИТЕЛНИ ЗОНИ ОКОЛО ВОДОИЗТОЧНИЦИТЕ И СЪОРЪЖЕНИЯТА ЗА ПИТЕЙНО-БИТОВО ВОДОСНАБДЯВАНЕ И ОКОЛО ВОДОИЗТОЧНИЦИТЕ НА МИНЕРАЛНИ ВОДИ, ИЗПОЛЗВАНИ ЗА ЛЕЧЕБНИ,

ПРОФИЛАКТИЧНИ, ПИТЕЙНИ И ХИГИЕННИ НУЖДИ И ДР.; НАЦИОНАЛНА ЕКОЛОГИЧНА МРЕЖА.

В близост до обекта, подлежащ на оценка, няма чувствителни зони, уязвими зони и няма данни за наличие на санитарно-охранителни зони около водоизточници за питейно водоснабдяване или на минерални води.

Теренът попада в обхвата на Район със значителен потенциален риск от наводнения (РЗПРН) BG3_APSFR_MA_10 р. Потока - Съединение, с дължина 22 км. Районът е определен като Район със значителен и потенциален риск от наводнения, с висок риск, поради факта, че реката попада в район с дъждовно снежно подхранване, при интензивни валежи тя наводнява района и през пролетта, и през есента като се деформира и самото речно корито. Само за периода от 2005 г. до 2010г. са ставали четири много сериозни наводнения с 4 обявявани бедствени положения. Водата е заливала къщи, дворове, промишлени предприятия и пътищата в района Щетите, които е нанесла реката през този период, са изчислени от Общината за около 7 милиона лева. Изграждането на подпорната стена на р. „Потока“ по проект „Корекционни мероприятия на р. „Потока“ в регулацията на гр. Съединение ” е реализирано на три етапа, с обща дължина за трите етапа от 1252 м. За изграждането на I-ви и II-ри етап са предоставени финансови средства от Междуведомствената комисия за възстановяване и подпомагане към Министерски съвет и са изпълнени в периода 2005 - 2010 г. От ОПРР през 2012 - 2013 г. е финансиран и реализиран III-те етап на проекта.



Фиг. П.10-1. Местоположение и код на РЗПРН



Фиг. П.10-2. Карта на потенциалните бъдещи наводнения съгласно Плана за управление на риска от наводнения 2016-2021 г.

Следва да се отбележи, че предстои разработване на нов План за управление на риска от наводнения за периода 2022-2027 г.

Отстоянията до Националната екологична мрежа са представени по-горе.

11. ДРУГИ ДЕЙНОСТИ, СВЪРЗАНИ С ИНВЕСТИЦИОННОТО ПРЕДЛОЖЕНИЕ (НАПРИМЕР ДОБИВ НА СТРОИТЕЛНИ МАТЕРИАЛИ, НОВ ВОДОПРОВОД, ДОБИВ ИЛИ ПРЕНАСЯНЕ НА ЕНЕРГИЯ, ЖИЛИЩНО СТРОИТЕЛСТВО).

ИП не е свързано с добив на строителни материали, добив на енергия и жилищно строителство.

Имотът е незастроен и няма изградена инфраструктура в него. Предвижда се:

- захранване с ел. енергия от съществуващ трафопост в съседен парцел;
- захранване с вода от кладенец в съседен парцел, собственост на възложителя,

където се отглеждат свинете – майки.

12. НЕОБХОДИМОСТ ОТ ДРУГИ РАЗРЕШИТЕЛНИ, СВЪРЗАНИ С ИНВЕСТИЦИОННОТО ПРЕДЛОЖЕНИЕ.

Във връзка с реализацията на ИП ще са необходими разрешителни процедури и документи по Закона за устройство на територията и по Закона за ветеринарномедицинската дейност.

III. МЕСТОПОЛОЖЕНИЕ НА ИНВЕСТИЦИОННОТО ПРЕДЛОЖЕНИЕ, КОЕТО МОЖЕ ДА ОКАЖЕ ОТРИЦАТЕЛНО ВЪЗДЕЙСТВИЕ ВЪРХУ НЕСТАБИЛНИТЕ ЕКОЛОГИЧНИ ХАРАКТЕРИСТИКИ НА ГЕОГРАФСКИТЕ РАЙОНИ, ПОРАДИ КОЕТО ТЕЗИ ХАРАКТЕРИСТИКИ ТРЯБВА ДА СЕ ВЗЕМАТ ПОД ВНИМАНИЕ, И ПО-КОНКРЕТНО:

1. СЪЩЕСТВУВАЩО И ОДОБРЕНО ЗЕМЕПОЛЗВАНЕ

Към момента, начина на трайно ползване на имота е изоставена нива. Поради това ще бъде необходима промяна в предназначението на земята в “предимно производствена устройствена зона - Пп” и отреждане с ПУП-ПРЗ за “Изграждане на инсталация за интензивно отглеждане на свине за уговяване (над 30кг.).

Общата площ на имота е 59.771 дка.

2. МОЧУРИЩА, КРАЙРЕЧНИ ОБЛАСТИ, РЕЧНИ УСТИЯ

ИП няма връзка с мочурища и речни устия.

От западната страна на имота протича река Потока, ляв приток на река Марица. Въпреки че коритото на реката в Горнотракийската низина навсякъде е коригирано с водозащитни диги, не веднъж река Потока е излизила от дигите и е наводнявала околните райони. Почти 100% от водите на реката се използват за напояване в Горнотракийската низина. Наскоро е изградена нова подпорна стена на река Потока, край гр. Съединение.

3. КРАЙБРЕЖНИ ЗОНИ И МОРСКА ОКОЛНА СРЕДА

ИП няма връзка с крайбрежни зони и морска околна среда.

4. ПЛАНИНСКИ И ГОРСКИ РАЙОНИ

ИП не засяга планински и горски райони.

5. ЗАЩИТЕНИ СЪС ЗАКОН ТЕРИТОРИИ

ИП не попада и не граничи със защитени територии по смисъла на Закона за защитените територии.

6. ЗАСЕГНАТИ ЕЛЕМЕНТИ ОТ НАЦИОНАЛНАТА ЕКОЛОГИЧНА МРЕЖА

ИП не попада и не граничи със защитени зони съгласно Закона за биологичното разнообразие.

7. ЛАНДШАФТ И ОБЕКТИ С ИСТОРИЧЕСКА, КУЛТУРНА ИЛИ АРХЕОЛОГИЧЕСКА СТОЙНОСТ

Според последното ландшафтно райониране на България /П. Петров, 1997 г./, територията на община Съединение попада в Междупланинската зонална ландшафтна област на южнобългарските низини и ниски планини и конкретно – в нейната Горнотракийска ландшафтна подобласт.

Теренът около бъдещия обект е със земеделски характер, но появата на животновъдния комплекс ще го промени към промишлен тип.

ИП не засяга обекти с историческа, културна и археологическа стойност.

8. ТЕРИТОРИИ И/ИЛИ ЗОНИ И ОБЕКТИ СЪС СПЕЦИФИЧЕН САНИТАРЕН СТАТУТ ИЛИ ПОДЛЕЖАЩИ НА ЗДРАВНА ЗАЩИТА

ИП не засяга зони и обекти със специфичен санитарен статут и подлежащи на здравна защита, по смисъла на законодателството, отнасящо се до човешкото здраве.

По смисъла на Закона за ветеринарно-медицинската дейност и във връзка с изискванията на *Наредба № 44 от 20 април 2006 г. за ветеринарномедицинските*

изисквания към животновъдните обекти, съгласно чл. 3, ал. 1 нови животновъдни обекти за отглеждане на свине в индустриална ферма се изграждат при спазване на мерките за биосигурност и на разстояние не по-малко от 10 км от други обекти за отглеждане на свине.

За изграждането на свинефермата за свине-майки, е издадено Разрешение за строеж № 25/05.07.2016 г. и в момента обекта е в процедура за вписване в Интегрираната информационна система на Българската агенция по безопасност на храните.

Разглежданото ИП (за угодяване на прасета) е в технологична обвързаност със свинефермата за свине-майки, поради което на основание чл. 3, ал. 2 от същата наредба, разстоянията по ал. 1 на същия член, не се прилагат. Съгласно § 3а от Преходни и Заключителни разпоредби на горната Наредба, изискванията за разстояния по чл. 3, ал. 1 и 2 не се отнасят за животновъдни обекти, получили строително разрешение до 11.07.2017 г.

В този смисъл самия новопредвиждан обект следва да бъде предмет на защита от изграждането в близост на други подобни обекти.

IV. ТИП И ХАРАКТЕРИСТИКИ НА ПОТЕНЦИАЛНОТО ВЪЗДЕЙСТВИЕ ВЪРХУ ОКОЛНАТА СРЕДА, КАТО СЕ ВЗЕМАТ ПРЕДВИД ВЕРОЯТНИТЕ ЗНАЧИТЕЛНИ ПОСЛЕДИЦИ ЗА ОКОЛНАТА СРЕДА ВСЛЕДСТВИЕ НА РЕАЛИЗАЦИЯТА НА ИНВЕСТИЦИОННОТО ПРЕДЛОЖЕНИЕ

1. ВЪЗДЕЙСТВИЕ ВЪРХУ НАСЕЛЕНИЕТО И ЧОВЕШКОТО ЗДРАВЕ, МАТЕРИАЛНИТЕ АКТИВИ, КУЛТУРНОТО НАСЛЕДСТВО, ВЪЗДУХА, ВОДАТА, ПОЧВАТА, ЗЕМНИТЕ НЕДРА, ЛАНДШАФТА, КЛИМАТА, БИОЛОГИЧНОТО РАЗНООБРАЗИЕ И НЕГОВИТЕ ЕЛЕМЕНТИ И ЗАЩИТЕНИТЕ ТЕРИТОРИИ.

1.1. Въздействие върху населението и човешкото здраве

Като потенциално засегнато население в района, в който ще бъде реализирано инвестиционното предложение, могат да бъдат отделени следните групи:

- жителите на гр. Съединение;
- строителните работници, ангажирани с изпълнение на строителните дейности по изграждане на инсталациите;
- работещите на територията на обекта, след неговото изграждане и въвеждане в експлоатация.

Обекти, подлежащи на здравна защита

Отстояние в м до обекти с обществено предназначение са: до жилищна сграда в гр. Съединение - 1700 м.; до училището 2500 м. и до първата жилищна сграда в с. Войсил - 5500 м.

Един от съществените елементи при реализиране на инвестиционното предложение е да се осигури безопасност, както на работещите на обекта, така и за живеещо в района население, за периода на строителството и експлоатацията на инсталацията.

Като рискови зони от здравни позиции се определят чувствителните към нивата на шум и атмосферни замърсители по време на строителство и експлоатация на ИП и относително близките жилищни зони.

По време на строителството на ИП основните вредни фактори се очаква да бъдат прахът, изгорелите газове, шумът и вибрациите от автотранспортната и строителната техника.

Количествата вредни вещества, които ще се изпускат в атмосферата зависят от броя и вида на строителната техника, технологията и организацията на строителните работи. От увеличените емисии на общ прах и изгорели газове от ДВГ (само по отношение на CO₂, серните и азотните оксиди) на строителните дизелови машини, потенциален риск за слабо превишаване на емисионните норми, и то само в периода и часовете на най-усилено строителство, има само в близост до няколко машини, работещи едновременно една до друга.

По време на строителството ще са необходими ограничен брой транспортни курсове за доставка на строителните материали и оборудването, които не са в състояние да натоварят в значима степен трафика по ползваните за целта съществуващи пътища. Транспорт вечер и през нощта няма да има. Предвид това следва да се прогнозира, че неорганизираните прахови емисии, емисиите от моторните газове и шумовото натоварване няма да оказват неблагоприятен здравен ефект върху населението.

Фактори за здравето на работниците ангажирани с реализацията на инвестиционното предложение се свеждат до:

Прах - фините прахови частици увреждат белодробната функция временно (обратимо) или постоянно (необратимо). Те подпомагат развитието на хроничен бронхит и са предпоставка за развитието на остри бактериални или вирусни респираторни инфекции, особено при чувствителни индивиди. Експозицията на прах създава условия за усложнено протичане на бронхиалната астма, късните стадии на хроничен бронхит, белодробния емфизем и съществуващи сърдечно-съдови заболявания, а също за настъпването на морфологични промени в белодробната тъкан. Експозицията ще е за кратко време, локално, без значима степен на засягане.

Токсичните вещества са химични вещества, които при производствени условия могат да въздействат върху организма на човека, да предизвикат промяна на физиологичното му равновесие и да причинят болестно състояние. Замърсяването с токсични вещества ще се дължи основно на изпусканите в атмосферата изгорели газове от двигателите с вътрешно горене (ДВГ) на машините осъществяващи строителните работи. Основните замърсители, които ще се отделят в околната среда са CO, NO_x, SO₂, въгледороди, бензинови/дизелови пари. Тези емисии са неорганизирани и ще зависят от броя и вида на използваните машини, режима им на работа, както и от функционалната натовареност на пътищата в участъци при експлоатацията. Експозицията ще е за кратко време, локално, без значима степен на засягане.

Наднормени шумови нива - неблагоприятният здравен ефект на шума е главно върху централната нервна система и се изразява предимно в разстройство на съня и развитието на неврозо-подобни състояния. Ефектът ще е за кратко време, върху ограничен контингент работници. Строителните дейности ще бъдат съобразени с режимите на труд и почивка.

Наднормени нива на общи вибрации – операторите на тежки машини ще са експонирани на общи и локални вибрации. Общите вибрации увреждат главно костно-ставния апарат, съдовата система, а чрез ефекта на резонанса те оказват и неблагоприятен ефект върху редица вътрешни органи. Локалните вибрации водят до увреждания на сетивната и микросъдовата система на горните крайници. Тези въздействия ще бъдат за кратко време, върху конкретния работник, без значима степен на засягане.

Реализацията на инвестиционното предложение не е свързана с въздействия, включващи вредни лъчения.

По време на експлоатацията основните вредни фактори са емисии от жизнената дейност на свинете – чрез вентилацията, емисии от съхранение на торови маси, прах и изгорели газове от транспортната механизация; шум от транспортни дейности.

Основните емитирани замърсители в резултат на осигуряване на обмен на въздуха в производствените сгради (от вентилационните отвори), както и от престоя на торови маси в каналите са NH_3 и CH_4 . Предвид мащабността на ИП не може да се очакват значими количества на емитираните замърсители, които да достигнат до населеното място и да повлияят върху качеството на атмосферния въздух, а чрез него и върху здравето на хората.

Изгорели газове от ДВГ на транспортна техника са главно по пътната мрежа и по-малко в обхвата на площадката. Основните замърсители, които ще се отделят от ДВГ във въздуха са CO , NO_x , SO_2 , въглеродороди, прах (сажди).

Шумът ще бъде основно от механизацията, обслужваща свинефермата и не би могъл да обезпокои населението.

Проектната технология предвиждат изграждане на работни помещения и организация на работните места в тях, съобразени с безопасни условия на труд и опазване здравето на работещите, а при това и здравето на хората от близкото населено място. Техническите решения, които ще се прилагат, гарантират съвременни условия на отглеждане на животните, тъй като:

- сградите ще бъдат проектирани, съобразено със санитарно-хигиенните норми, без прозорци и с подходяща вентилация;
- изнасянето на торта от халетата се извършва по площадкова канализация, отвеждаща в резервоар, което чувствително намалява отделянето на неприятни миризми в околната среда;
- системите за всекидневни грижи за свинете са автоматизирани и компютризирани;
- ще се експлоатират съвременни хранителни и поилни линии, които ограничават до минимум разпиляването на храна и вода и по този начин намаляват нивата на емисиите на метан, амоняк и други;
- прилагането на подходящи хранителни техники също водят до намаляване съдържанието на органични вещества, азот и фосфор в свинските екскременти.

Въз основа на гореизложеното не се очаква значителен здравен риск както за засегнатото население, така и за работещите на площадката.

1.2. Въздействие върху материалните активи и културното наследство

Въздействието върху материалните активи ще е положително, тъй като ще се изгради животновъден комплекс, спазващ съвременните изисквания за отглеждане на животни.

ИП няма отношение към културното наследство.

1.3. Въздействие върху въздуха и климата

Следва да се отбележи, че в разглеждания район липсват значими източници на замърсяване на атмосферния въздух.

Потенциалните въздействия върху атмосферния въздух през етапа на строителство са свързани основно с отделяните прах и газови емисии, и генерираните шумови емисии от строителната дейност, които са характерни за всеки строителен обект. При работата на строителната и транспортната техники се отделят изгорели газове от двигателите с вътрешно горене (ДВГ) – CO_x, NO_x, SO_x, непълно изгорели въглеводороди и прах (сажди), което е обичайно за процеса на строителството и също не може да окаже значително влияние за замърсяването на въздуха в района на извършване на дейностите.

Емисиите, които ще се отделят по време на експлоатацията са от осигуряване на обмяна на въздух в производствените сгради (от вентилационните отвори), както и от престоя на торови маси в каналите. Тези емисии ще съдържат основно водни пари, въглероден диоксид, амоняк и метан. Те попадат непосредствено около вентилационните отвори и бързо дифузират в пространството. Предвид мащабността на ИП и отдалечеността от населените места, не може да се очакват значими количества на емитираните замърсители, които да повлияят върху качеството на атмосферния въздух. От друга страна посоката на пренос на въздушни маси и преобладаващите ветрове благоприятстват бързото пречистване на прилежащия въздушен басейн. Вятърът и неговият режим в гр. Съединение се характеризират с доминиращ западния вятър – 33÷60%, следван от този от изток – 16÷33% и тези от югозапад и югоизток – до 10%. Преобладават слабите ветрове (0÷5 m/s), като ветровете със скорост до 1,0 m/s заемат 95% от времето в годината, а тези със скорост 2÷4 m/s – 5 до 30 %.



Фиг. IV.1.3-1. Посока на преобладаващите ветрове

Емитираните от свинефермата парникови газове имат отношение към изменението на климата, но предвид същността и мащаба на ИП, същото не би могло да окаже значително влияние върху тези процеси.

Независимо от горепосоченото, за целите на настоящия анализ, е желателно да се оценят количествено очакваните емисии на база на емисионни фактори за дейността, съгласно Ръководството за инвентаризация на емисиите на вредни вещества на

Европейската агенция по околна среда, както и очакваното им разпространение и въздействие върху здравето на населението.

Резултатите за замърсителите са получени с използване на метод за изчисляване, базирайки се на емисионни фактори за съответния замърсител. Тези фактори са взети от Актуализирана единна методика за инвентаризация на емисиите на вредни вещества във въздуха (Заповед № РД-165/20.02.2013 на МОСВ).

Методиката се използва за провеждане на инвентаризация и определяне по балансов път на емисиите на вредни вещества във въздуха. Тя адаптира методика CORINAIR-2009 за условията на България, като се отчитат националните специфики по отношение на дейности, технологии, оборудване и действащата нормативна уредба за атмосферния въздух.

За конкретния случай са използвани следните емисионни фактори за изчисляване на замърсителите във въздуха:

Замърсител	Дейност и съоръжение	Код на процеса (SNAP CODE)	Единица мярка	Емисионен фактор
Метан (CH ₄)	Чревна ферментация	100404 – Свине за угодяване	kg/ 1 брой животно	1.5
	Управление на тор по отношение на органични съединения	100503 – Свине за угодяване	kg/ 1 брой животно	7
Амоняк (NH ₃)	Управление на тор по отношение на азотни съединения	100903 – Свине за угодяване	kg/ 1 брой животно	20
Диазотен оксид (N ₂ O)	Управление на тор по отношение на азотни съединения	Течна система	kg/N ₂ O- N на 1 kg N брой/животно	0.001 (<0.001)

В свинефермата ще се угодяват прасета от 25 кг до 140 кг., на база „пълно-празно“, като капацитета е до 1950 скотоместа (1920 по изчисления). С оглед оценка на максималния неблагоприятен ефект, за целите на изчисленията за количествата на замърсителите, ще се използват 1950 скотоместа, или прасета за угодяване.

Метан (CH₄)

За 1950 скотоместа отделеното количество метан ще е:

Чревна ферментация:

Колич. CH₄ угодяв. = EF подр. * (брой прасета за подр).

Колич. CH₄ угодяв. = 1.5 * 1 950 = 2 925 kg от угодяване от чревна ферментация.

Управление на тор по отношение на органични съединения:

Колич. CH₄ угодяв. = EF угодяв. * брой прасета за угодяв.

Колич. CH₄ угодяв. = 7 * 1 950 = 13 650 kg/г от угодяване от управление на тор.

Общо изпуснат CH₄ от площадката = CH₄ чр. ферментация + управление тор

Общо изпуснат CH₄ от площадката = 2 925 + 13 650 = 16 575 кг за год.

Амоняк (NH₃)

За 1950 скотоместа отделеното количество амоняк ще е:

Колич. NH₃ уговяв. = EF_{уговяв.} * брой прасета за уговяване

Колич. NH₃ уговяв. = 20 * 1 950 = 39 000 kg за год. от сектор уговяване.

Общо изпуснат NH₃ от площадката 39 000 кг за год.

Диазотен оксид (N₂O)

Емисионните фактори за диазотен оксид са определени в методиката на база Система за управление на тор - течна система на събиране на тора и последващо съхранение в резервоари. Поради това при конкретния случай използваме емисионни фактори за:

- течна система - EF за N₂O - 0.001 kg/ N₂O на 1 kg отделен азот N за брой животно/година;

където отделеният азот за уговяване е: 14 кг/прасе за една година.

Следователно, за 1950 скотоместа отделеното количество диазотен оксид е:

Колич. N₂O уговяв. = EF_{уговяв.} * Отделен N за прасе * брой прасета

Колич. N₂O уговяв. = 0.001 * 14 * 1 950 = 27,3 kg за год. от уговяване.

Общо изпуснат N₂O от площадката 27,3 kg за година.

Фини прахови частици (PM10)

В Актуализираната единна методика за инвентаризация на емисиите на вредни вещества във въздуха (Заповед № РД-165/20.02.2013 на МОСВ) няма емисионни фактори за фини прахови частици (PM10). Поради тази причина в настоящата информация не се докладва количеството на изпуснати фини прахови частици.

От посочените по-горе данни за очакваните годишни количества замърсители е видно, че по-големите стойности на метан са при управление на торовите маси на площадката.

Изградената по производствените сгради принудителна вентилация ще изпуска в атмосферния въздух посоченото количество метан, отделен от жизнената дейност на животните.

Изчисленото годишно количество 16 575 kg за год. е максимално, като средно дневното (при 365 дни) от 45 kg. се изпуска от вентилаторите по сградите. Разсредоточеното изпускане на посоченото средно дневно количество метан не би оказало съществено влияние върху качеството на атмосферния въздух в района на площадката. Приетите от възложителя мерки по отношение на хранене, поене, вентилация и управление на торови маси ще намалят очакваните емисии от 40 до 90%.

Въз основа на гореизложеното може да се обобщи, че въздействието върху атмосферния въздух и климата ще е незначително, локално, за времето на експлоатация на обекта и напълно обратимо след това.

1.4. Въздействие върху водата

ИП не предвижда зауставне на отпадъчни води. За торовите маси ще се изградят водоуплътни торови съоръжения за временно съхранение на торовия отпадък от свинефермата.

Единственото въздействие върху водите е от водовземане чрез сондажен кладенец. За това има издадено разрешително съгласно Закона за водите. Видно от писмо на Басейнова дирекция „Източнобеломорски район“ изх. № ПУ-01-530(3)/26.07.2021 г. подземното водно тяло, от което се водовзема е в добро количествено състояние.

От дейността не би могло да се породи опасност за пряко или непряко отвеждане на замърсители в подземните води.

Предвид горепосоченото, не се очакват отрицателни въздействия върху повърхностните и подземните водни тела.

1.5. Въздействие върху почвата, земните недра и ландшафта

По настоящем, имотът е с начин на трайно ползване – изоставена нива. Категория на земята при неполивни условия - четвърта. Поради това ще се наложи промяна на предназначението на земята по реда на Закона за опазване на земеделските земи, както отреждане на терена с подробен устройствен план по реда на Закона за устройство на територията.

Преди започване на строителните работи, от местата, определени за разполагане на съоръженията и сградите, ще се из земе хумусния слой, които ще бъде съхранен и в последствие използван при вертикалната планировка и озеленяването.

Предвид това, въздействието върху *почвите* ще е пряко, локално, незначително отрицателно, с ниска степен на интензивност.

Земните недра не се засягат от ИП. Единствено ще се наруши повърхностния слой, до дълбочината на изкопите, необходими за фундиране на сградите и съоръженията. Тези въздействия са незначителни.

Предвид наличието в близост на земеделски земи, свинеферма за свине-майки и овцеферма, *ландшафтът* е аграрен. Поради това обектът, предмет на ИП, ще се впише в него без наличие на промяна или въздействие.

1.6. Въздействие върху биологичното разнообразие и неговите елементи, и защитените територии

Флора

В границите на имота не са установени защитени растителни видове. Територията не засяга типове местообитания от Приложение I на Директива 92/43/ЕЕС, включително приоритетни за опазване по Натура 2000. В границите на площадката не са установени находища на лечебни растения.

Строителните дейности ще променят част от покритието на терена, на местата, където ще се разположат сградите и съоръженията, но това няма да доведе до значимо отрицателно въздействие върху флората.

Фауна

Не територията на имота не са открити защитени животински видове и птици, предмет на опазване. Строителните дейности ще създадат шумово натоварване от използваната механизация, което е източник за безпокойство за животинския свят. Неминуемо ще се увеличи и човешкото присъствие в района. Тези въздействия ще са краткотрайни, временни, незначително отрицателни и напълно обратими.

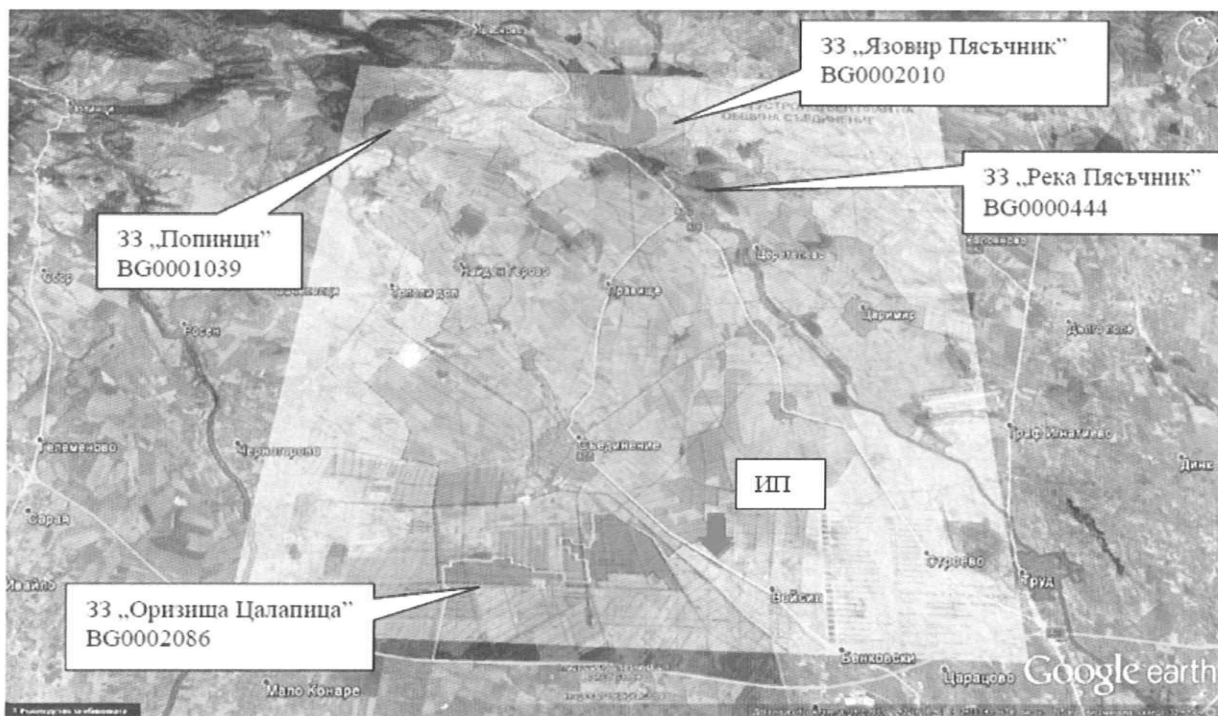
Експлоатацията също ще доведе до повишена човешка намеса в района, но при това безпокойството ще е незначително. До пряко унищожаване на животински видове няма да се стигне, поради естествените защитни реакции на животните.

Направеният анализ дава основание да се прогнозира, че изграждането на обекта и неговата експлоатация, няма да доведе до съществени изменения върху растителния и животински свят в района.

ИП не попада и не граничи със защитени територии по смисъла на Закона за защитените територии.

2. ВЪЗДЕЙСТВИЕ ВЪРХУ ЕЛЕМЕНТИ ОТ НАЦИОНАЛНАТА ЕКОЛОГИЧНА МРЕЖА, ВКЛЮЧИТЕЛНО НА РАЗПОЛОЖЕНИТЕ В БЛИЗОСТ ДО ИНВЕСТИЦИОННОТО ПРЕДЛОЖЕНИЕ.

Не се очаква. ИП не попада и не граничи със защитени зони по смисъла на Закона за биологичното разнообразие. На следващата фигура са показани защитените зони от Натура 2000 на територията на Община Съединение и местоположението на ИП.



Фиг. IV.2-1 Карта на защитените зони от Натура 2000 на територията на Община Съединение и местоположение на ИП

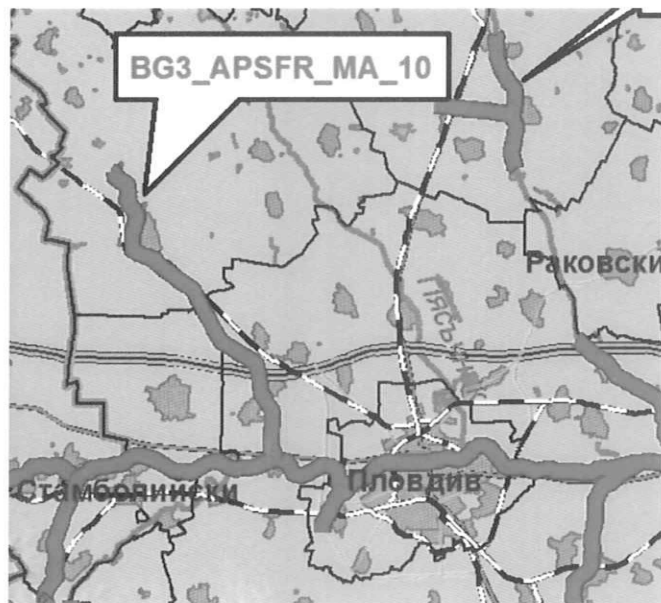
3. ОЧАКВАНИТЕ ПОСЛЕДИЦИ, ПРОИЗТИЧАЩИ ОТ УЯЗВИМОСТТА НА ИНВЕСТИЦИОННОТО ПРЕДЛОЖЕНИЕ ОТ РИСК ОТ ГОЛЕМИ АВАРИИ И/ИЛИ БЕДСТВИЯ.

ИП не е свързано с рискове от големи аварии по смисъла на чл. 103 от ЗООС.

Риск от наводнения

Теренът попада в обхвата на Район със значителен потенциален риск от наводнения (РЗПРН) BG3_APSFR_MA_10 р. Потока - Съединение, с дължина 22 км. Районът е определен като Район със значителен и потенциален риск от наводнения, с висок риск, поради факта, че реката попада в район с дъждовно снежно подхранване, при интензивни валежи тя наводнява района и през пролетта, и през есента като се деформира и самото

речно корито. Само за периода от 2005 г. до 2010г. са ставали четири много сериозни наводнения с 4 обявявани бедствени положения. Водата е заливала къщи, дворове, промишлени предприятия и пътищата в района Щетите, които е нанесла реката през този период, са изчислени от Общината за около 7 милиона лева. Изграждането на подпорната стена на р. „Потока“ по проект „Корекционни мероприятия на р. „Потока“ в регулацията на гр. Съединение ” е реализирано на три етапа, с обща дължина за трите етапа от 1252 м. За изграждането на I-ви и II-ри етап са предоставени финансови средства от Междуведомствената комисия за възстановяване и подпомагане към Министерски съвет и са изпълнени в периода 2005 - 2010 г. От ОПРР през 2012 - 2013 г. е финансиран и реализиран III-те етап на проекта.



Фиг. IV.3.2-1. Местоположение и код на РЗПРН



Фиг. IV.3.2-2. Карта на потенциалните бъдещи наводнения съгласно Плана за управление на риска от наводнения 2016-2021 г.

Реализацията на ИП не може да увеличи риска от наводнения, но самия бъдещ обект може да бъде засегнат от такива. Поради това трябва да се предвидят подходящи технически решения.

4. ВИД И ЕСТЕСТВО НА ВЪЗДЕЙСТВИЕТО (ПРЯКО, НЕПРЯКО, ВТОРИЧНО, КУМУЛАТИВНО, КРАТКОТРАЙНО, СРЕДНО- И ДЪЛГОТРАЙНО, ПОСТОЯННО И ВРЕМЕННО, ПОЛОЖИТЕЛНО И ОТРИЦАТЕЛНО).

Въздействията са представени в долната таблична форма.

Легенда: Отрицателно въздействие – (-); Положително въздействие – (+); Неутрално въздействие – (x)

КОМПОНЕНТИ И ФАКТОРИ НА ОКОЛНАТА СРЕДА	ВИД НА ВЪЗДЕЙСТВИЕТО															
	пряко		непряко		вторично		кумулятивно		краткотрайно		дълготрайно		незначително		значително	
	строителство	експлоатация	строителство	експлоатация	строителство	експлоатация	строителство	експлоатация	строителство	експлоатация	строителство	експлоатация	строителство	експлоатация	строителство	експлоатация
Атмосферен въздух	-	-	x	x	x	x	x	x	-	x	x	-	-	-	x	x
Води	x	x	x	x	x	x	x	x	x	x	x	x	x	x	x	x
Земни недра	x	x	x	x	x	x	x	x	x	x	x	x	x	x	x	x
Почви	-	x	x	x	x	x	x	x	-	x	x	x	-	x	x	x
Ландшафт	x	x	x	x	x	x	x	x	x	x	x	x	x	x	x	x
Растителност	x	x	x	x	x	x	x	x	x	x	x	x	x	x	x	x
Животински свят	x	x	x	x	x	x	x	x	x	x	x	x	x	x	x	x
Защитени зони по ЗБР	x	x	x	x	x	x	x	x	x	x	x	x	x	x	x	x
Защитени територии	x	x	x	x	x	x	x	x	x	x	x	x	x	x	x	x
Културно наследство	x	x	x	x	x	x	x	x	x	x	x	x	x	x	x	x
Население и човешко здраве	-	x	x	x	x	x	x	x	-	x	x	x	-	x	x	x
Материални активи	x	+	x	x	x	x	x	x	x	x	x	+	x	x	x	x
Отпадъци	-	x	x	x	x	x	x	x	-	x	x	x	-	x	x	x
Рискови енергийни източници	x	x	x	x	x	x	x	x	x	x	x	x	x	x	x	x

5. СТЕПЕН И ПРОСТРАНСТВЕН ОБХВАТ НА ВЪЗДЕЙСТВИЕТО - ГЕОГРАФСКИ РАЙОН; ЗАСЕГНАТО НАСЕЛЕНИЕ; НАСЕЛЕНИ МЕСТА (НАИМЕНОВАНИЕ, ВИД - ГРАД, СЕЛО, КУРОРТНО СЕЛИЩЕ, БРОЙ НА НАСЕЛЕНИЕТО, КОЕТО Е ВЕРОЯТНО ДА БЪДЕ ЗАСЕГНАТО, И ДР.).

ИП ще се реализира в землището на гр. Съединение. Разстоянието от контура на имота до най-близките сгради е над 1 км по права въздушна линия.

нег.
нека

Отстоянието до обектите с обществено предназначение са: до жилищна сграда в гр. Съединение - 1700 м. и до училището 2500 м.

Предвид тези отстояния и характера на потенциалните въздействия, такива не се очакват върху населението.

6. ВЕРОЯТНОСТ, ИНТЕНЗИВНОСТ, КОМПЛЕКСНОСТ НА ВЪЗДЕЙСТВИЕТО.

Вероятността за поява на въздействията е ниска, със слаба интензивност и без комплексност.

7. ОЧАКВАНОТО НАСТЪПВАНЕ, ПРОДЪЛЖИТЕЛНОСТТА, ЧЕСТОТАТА И ОБРАТИМОСТТА НА ВЪЗДЕЙСТВИЕТО.

Въздействия могат да настъпят главно по време на строителството, с малка продължителност – за периода на завършване на строителните работи, с ниска честота и напълно обратими.

Въздействията по време на експлоатацията, които могат да настъпят са ограничени, с ниска честота и напълно обратими след приключване на експлоатацията.

8. КОМБИНИРАНЕТО С ВЪЗДЕЙСТВИЯ НА ДРУГИ СЪЩЕСТВУВАЩИ И/ИЛИ ОДОБРЕНИ ИНВЕСТИЦИОННИ ПРЕДЛОЖЕНИЯ.

Характерът на идентифицираните от ИП въздействия не предполагат възникване на комбинирани въздействия.

9. ВЪЗМОЖНОСТТА ЗА ЕФЕКТИВНО НАМАЛЯВАНЕ НА ВЪЗДЕЙСТВИЯТА.

Поради липса на значителни въздействия, не се налага разглеждането на такава възможност. Не зависимо от това са предложени мерки за тяхното минимизиране.

10. ТРАНСГРАНИЧЕН ХАРАКТЕР НА ВЪЗДЕЙСТВИЕТО.

Предвид местоположението, параметрите и характера на предвидените дейности, реализирането на ИП не е свързано с трансгранично въздействие.

11. МЕРКИ, КОИТО Е НЕОБХОДИМО ДА СЕ ВКЛЮЧАТ В ИНВЕСТИЦИОННОТО ПРЕДЛОЖЕНИЕ, СВЪРЗАНИ С ИЗБЯГВАНЕ, ПРЕДОТВРАТЯВАНЕ, НАМАЛЯВАНЕ ИЛИ КОМПЕНСИРАНЕ НА ПРЕДПОЛАГАЕМИТЕ ЗНАЧИТЕЛНИ ОТРИЦАТЕЛНИ ВЪЗДЕЙСТВИЯ ВЪРХУ ОКОЛНАТА СРЕДА И ЧОВЕШКОТО ЗДРАВЕ.

За намаляване на емисиите в *атмосферния въздух* да се изпълняват следните мерки:

- управлението на тора от помещенията за отглеждане на животни да се осъществява по метода „пълно-празно“, т.е. торът се извежда периодично, преди заселване на нови групи животни. При това голяма част от ферментационните процеси ще протичат в самите помещения;
- съхранение на торовите маси в затворени резервоари;
- оползотворяване на торовия отпадък, като същия се извозва своевременно до инсталацията за биогаз за оползотворяване, с цел производство на електроенергия;

- предвиждане на подходящ зелен пояс с подходящи растителни видове, характерни за района, с оглед намаляване на разпространението на атмосферни замърсители от площадката (въглероден диоксид, метан, прах и др.).

Допълнително могат да се посочат *мерки, прилагани при храненето*, които да спомогнат за минимизиране отделянето на газове, като например:

- поетапно хранене;
- съставяне на хранителни формули базирани на смилаеми/налични хранителни вещества;
- използване на ниско белтъчни формули, с добавка на аминокиселини и на ниско фосфорни формули с добавка на фитаза, или на формули с лесно усвоими неорганични хранителни фосфати.

За дейностите, при които се използва *вода*, освен спазване на условията от разрешителното за водоползване, могат да се предложат мерки за намаляване на количеството на използваната вода, като например:

- почистване на съоръженията за настаняване на животните и оборудването след всеки производствен цикъл или след всяка партида с устройства за почистване под налягане. Отпадъчните води от почистването обикновено се изпускат в системата с торовата смес и поради това е важно да се намери точния баланс между чистотата и използването на възможно най-малко количество вода;
- извършване на редовна поддръжка на водопроводната мрежа за избягване, откриване и отстраняване на течове;
- водене на отчет за количеството на използваната вода чрез измерване на консумацията.

За опазване на *почвите*, да не се допускат разливи на горива и смазочни масла от строителните машини по време на строителството и експлоатацията на обекта, както в рамките на производствения терен, така и около него.

Да не се допуска замърсяване с *отпадъци* на територията на обекта и извън него.

Провеждане на периодичен инструктаж на персонала, ангажиран с дейностите по третиране на гризачи и други вредители, с цел недопускане попадането на отровни вещества извън площадката на ИП

V. ОБЩЕСТВЕН ИНТЕРЕС КЪМ ИНВЕСТИЦИОННОТО ПРЕДЛОЖЕНИЕ.

До момента на изготвяне на настоящата информация, в офиса на дружеството не са постъпили писмени мнения, предложения или коментари.

Приложения:

1. Приложение № 1:

- Договор за покупко-продажба на недвижим имот, частна общинска собственост;
- Координати по контура на имота
- Скица на имота;