

# РЕПУБЛИКА БЪЛГАРИЯ

ДП „НАЦИОНАЛНА КОМПАНИЯ  
ЖЕЛЕЗОПЪТНА ИНФРАСТРУКТУРА”

ISO 9001  
BUREAU VERITAS  
Certification



бул. „Кн. Мария Луиза” №110, София 1233  
тел.: (+359 2) 932 3863  
факс: (+359 2) 831 2003

[www.natcom.bg](http://www.natcom.bg)  
[en.director@natcom.bg](mailto:en.director@natcom.bg)

ДО  
Г-ЖА ДЕСИСЛАВА ГЕОРГИЕВА  
ДИРЕКТОР НА  
РИОСВ – ПЛОВДИВ  
гр. ПЛОВДИВ, 1000  
бул. „Марица“ № 122

*Изм. 15878 / 30.08.20*

КОПИЕ:  
Г-ЖА СИЛВИЯ ДИМИТРОВА  
ДИРЕКТОР НА ДИРЕКЦИЯ  
„ЕО, ОВОС и ПЗ“ КЪМ  
МИНИСТЕРСТВО НА  
ОКОЛНАТА СРЕДА И ВОДИТЕ  
гр. София, 1000  
бул. „Кн. Мария Луиза“ 22

*25.10.2020*

На Ваш изх. № ОВОС-615-1/21.04.2020г.

Към наш вх. № ЖИ-15127/23.04.2020г.

**Относно:** *Инвестиционно предложение за „Изграждане на железопътна връзка между жп гара Крумово и летище Пловдив” в землищата на с. Крумово, с. Ягодово, област Пловдив*

**УВАЖАЕМА ГОСПОЖО ГЕОРГИЕВА,**

В отговор на Ваше писмо с изх. № ОВОС-615-1/21.04.2020г. относно предоставянето на допълнителна информация и документация по внесено от нас Уведомление (изх. № ЖИ-13560/08.04.2020г.) за горесцитираното инвестиционно предложение, Ви информирам следното:

По отношение на въпроса за предоставянето на документи, които доказват, че имаме права на възложител за горесцитираното инвестиционно предложение по смисъла на т. 20, § 1 от Допълнителните разпоредби на ЗООС даваме следните пояснения:

ДП НКЖИ се създава със Закона за железопътния транспорт (ЗЖТ) и съгласно чл. 9, ал. 1 от ЗЖТ е със статут на държавно предприятие по чл. 62, ал. 3 от Търговския закон. Съгласно чл. 9, ал. 2 от ЗЖТ ДП НКЖИ е юридическо лице и на основание чл. 9, ал. 3 от ЗЖТ е управител на железопътната инфраструктура. Според текста на §1, т. 2 от Допълнителните разпоредби на ЗЖТ, по смисъла на този закон: **„Управител на железопътна инфраструктура“** е лице, на което е възложено изграждането, поддържането, развитието и експлоатацията на обекти на железопътната инфраструктура и управлението на системите за контрол и безопасност на движението.

Посоченото в Уведомлението ни (изх. № ЖИ-13560/08.04.2020г.) инвестиционно предложение е за част от железопътната инфраструктура и предвижда изграждането на железопътна връзка между жп гара Крумово и летище Пловдив. Инвестиционното предложение ще се финансира по Механизма за свързване на Европа (МСЕ) и е свързано с проект „Развитие на жп възел Пловдив“, за който е извършена подготовка по ОП „Транспорт“ и е подписан договор за изпълнението на дейностите по модернизация в настоящия програмен период, както и с реализацията на проект „Рехабилитация на жп участък Пловдив-Бургас, Фаза 2“, в който се обединяват дейности по подготовката и строителството на участъци от железопътната линия Пловдив – Бургас, финансирани за изпълнение по ОП „Транспорт и транспортна инфраструктура“ 2014-2020г. Цитираните проекти се финансират от Европейските структурни и инвестиционни фондове (ЕСИФ) и навременната им подготовка и изпълнение са от изключителна важност за усвояване на средствата за реализирането им в рамките на настоящия програмен период.

Към настоящия момент за реализирането на жп връзка между жп гара Крумово и летище Пловдив са направени само предиинвестиционни проучвания за определяне местоположението на новото трасе и на новата жп гара Летище Пловдив, като са разработени няколко варианта. След провеждането на процедура по реда на глава шеста от Закона за опазване на околната среда (ЗООС) и одобряване осъществяването на инвестиционното предложение по някой от разработените варианти или комбинация от тях, може да се пристъпи към разработването на технически проект, изработване на задание за ПУП, разработване на проект на ПУП и парцеларни планове за засегнатите имоти, необходими за реализирането на инвестиционното предложение. С одобряване на проектите на ПУП и парцеларните планове и влизането им в сила, съгласно чл. 33, ал. 1 от Закона за държавната собственост (ЗДС), се установява наличие на държавна нужда, която не може да бъде задоволена по друг начин и е условие за започване на процедура по отчуждаване на имоти, необходими за изграждане на новото трасе на жп линията. Отчуждените за задоволяване на държавни нужди имоти, съгласно чл. 33, ал. 4 от ЗДС стават публична държавна собственост.

В тази връзка Ви уведомявам, че на този етап от проучването не съществува техническа възможност да Ви бъдат представени описанията в писмото документи, а именно - допускане или задание за допускане за изработване на ПУП, тъй като същите могат да бъдат налични след провеждането на гореописаните административни процедури.

По отношение на въпроса за предоставяне на регистър на засегнатите имоти и/или географски координати, Ви информирам, че като приложение към подаденото от НКЖИ Уведомление за инвестиционно предложение (изх. № изх. № ЖИ-13560/08.04.2020г.) е приложена ситуация в .png формат и данни в \*.shp формат на електронен носител – 1бр.

CD, с което сме предоставили данните, необходими за попълване на т. 4 от Уведомлението.

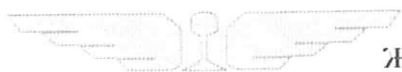
В обобщение на гореизложеното Ви информирам, че ДП „НКЖИ“ е държавно предприятие – юридическо лице, на което, по реда на специален закон - Закона за железопътния транспорт, а именно чл. 9, ал. 3. от ЗЖТ във връзка с §1, т. 2 от Допълнителните разпоредби на ЗЖТ, е възложено изграждането, поддържането, развитието и експлоатацията на обекти на железопътната инфраструктура, с което ясно е регламентирано, че ДП „НКЖИ“ има права да инициира или да кандидатства за одобряване на инвестиционно предложение в съответствие с текста на т. 20 към §1 от допълнителните разпоредби на ЗООС, както е и възложител по смисъла на Закона за устройство на територията.

Освен това следва да се има предвид, че от съществено значение за ДП НКЖИ е успешното и навременно приключване на процедурата по реда на глава шеста от ЗООС, тъй като наличието на становище/решение за одобряване осъществяването на инвестиционното предложение е задължително условие за продължаване на процедурите по подготовка и последващо изпълнение на инвестиционното предложение, които е наложително да приключат в рамките на настоящия програмен период 2014-2020г.

С уважение,

ш

# РЕПУБЛИКА БЪЛГАРИЯ



ДП „НАЦИОНАЛНА КОМПАНИЯ  
ЖЕЛЕЗОПЪТНА ИНФРАСТРУКТУРА“



бул. „Кит. Мартиа Луиза“ №110, София 1233  
тел.: +359 2) 932 3863  
факс: +359 2) 831 2003

ДО  
Г-ЖА ДЕСИСЛАВА ГЕОРГИЕВА  
ДИРЕКТОР НА  
РНОСВ – ПЛОВДИВ  
гр. ПЛОВДИВ, 1000  
бул. „Марница“ № 122

Handwritten signature and stamp area.

## УВЕДОМЛЕНИЕ ЗА ИНВЕСТИЦИОННО ПРЕДЛОЖЕНИЕ ОТ ДП „НАЦИОНАЛНА КОМПАНИЯ ЖЕЛЕЗОПЪТНА ИНФРАСТРУКТУРА“ БУЛСТАТ 130823243

Име: ДП „НАЦИОНАЛНА КОМПАНИЯ ЖЕЛЕЗОПЪТНА ИНФРАСТРУКТУРА“

Ли:

**УВАЖАЕМА ГОСПОЖО ГЕОРГИЕВА,**

На основание чл. 4, ал. 1 от *Наредба за условията и реда за извършване на оценка на въздействието върху околната среда* (НУРИОВОС, приета с ПМС № 59/2003г., ДВ, бр. 25/2003г., посл. изм. и доп. ДВ, бр.21 от 13 март 2020г.) Ви уведомяваме за инвестиционното предложение на ДП „Национална компания „Железопътна инфраструктура“:

**„Изграждане на железопътна връзка между жп гара Крумово и летище Пловдив“**

Съгласно изискванията на чл. 4, ал. 3 от Наредбата за ОВОС представяме следната информация за инвестиционното предложение:

## Характеристика на инвестиционното предложение:

**1. Резюме на предложението,** (посочва се характерът на инвестиционното предложение, в т.ч. дали е за ново инвестиционно предложение, и/или за разширение или изменение на производствената дейност съгласно приложение № 1 или приложение № 2 към Закона за опазване на околната среда (ЗООС))

Летище Пловдив е разположено югоизточно от град Пловдив, в непосредствена близост до село Крумово, приблизително на 3,2 км от центъра на селото и на 16 км от град Пловдив. В близост до селото преминава 19-та жп линия Крумово – Асеновград, като приемното здание (ПЗ) на гара Крумово се намира в северния край на населеното място. Тъй като гарата е началото на 19та жп линия, то приемно здание Крумово е с км 0+000,00.

Към настоящия момент не съществува комбиниран транспорт, който да обслужва нуждите на пътническите и товарни превози между железопътната инфраструктура и летище Пловдив. Изграждането на железопътната връзка ще осигури бърз трансфер за пътниците, с което ще се повиши нивото на обслужване, отговарящо на изискванията за съвременно придвижване на пътниците. Осигуряването на железопътната връзка на гара Крумово с летище Пловдив, заедно с проект „Развитие на железопътен възел Пловдив“ и плановете за концесия и развитие на летище Пловдив, ще осигурят развитие на транспортната свързаност в рамките на град Пловдив, чрез развитие на съвременен, сигурен и ефективен железопътен транспорт в арсала на града.

В резултат на направени предпроектни проучвания са разгледани три варианта на трасета. Разработените варианти са в землищата на село Крумово и село Ягодово, община Родопи. Трасето на железопътната връзка в обхвата на предварителното проучване трябва да осигурява ефективна свързаност, съобразена със съществуващото положение и бъдещето развитие на летище Пловдив, както и със собствеността на имотите, които биват пресичани на принципа на най-краткото и икономически целесъобразно трасе.

За определяне на местоположението на новата жп гара Летище Пловдив са разработени няколко варианта на трасе от гледна точка на възможен достъп и най – близко разположение до терминала на летището. Железопътната връзка между жп гара Крумово и летище Пловдив трябва да отговаря на следните изисквания :

- Новоизградената железопътна линия да е с минимална дължина, доколкото проектите решения и урбанизираните територии позволяват това;
- Предварителните проучвания да са за еднопътна, електрифицирана жп линия;
- Характеристиките на железопътната линия в план и профил да отговарят на влакове с проектна скорост 80 км/ч.

От направения анализ от гледна точка на възможността за движение на влаковете от гара Крумово до новата жп гара летище Пловдив, са определени три основни варианта за реализиране на проектното трасе.

Всички варианти са проектирани за скорост 80км/ч, като пътните пресичания с републиканските пътища са решени с преминаване на две нива, чрез пътища надлези.

Схематичното решение на новата гара до летище Пловдив следва да бъде еднакво за всички варианти и представлява два приемно-отправни (ПО) коловоза на осово разстояние 10,50 м. Главният коловоз в гарата ще бъде охраняван от предпазен коловоз.

Между двата коловоза е позициониран перон с височина 0,55 м над кота глава релса. Перонът е с дължина 150,00 м и широчина 7,00 м.

#### Вариант 1 (червен)

Представява изцяло ново трасе, започващо от изходната гърловина на гара Крумово. Влаковете ще се разминават съответно в гара Крумово и летище Пловдив, като ще имат възможност да бъдат приети на всеки един от приемно – отправните коловози в гара Крумово. Летищната гара е разположена перпендикулярно на пистата за излитане и кацане. Скоростта на движение на влаковете е 80 км/ч, изключение правят участъците в гари Крумово и летище Пловдив.

#### Вариант 2 (зелен)

Вариантът започва от Разделен пост (РП) – Родопи, намиращ се на км 1+080. От гара Крумово до РП влаковете ще се движат по съществуващата линия Крумово – Асеновград. В гара Крумово композициите ще се приемат само на първите два приемно – отправни коловози пред приемното здание. Гара летище Пловдив е ситуирана перпендикулярно на пистата за излитане и кацане. Скоростта на движение на влаковете е 80 км/ч, изключение правят кривите до гари Крумово и летище Пловдив.

#### Вариант 3 (син)

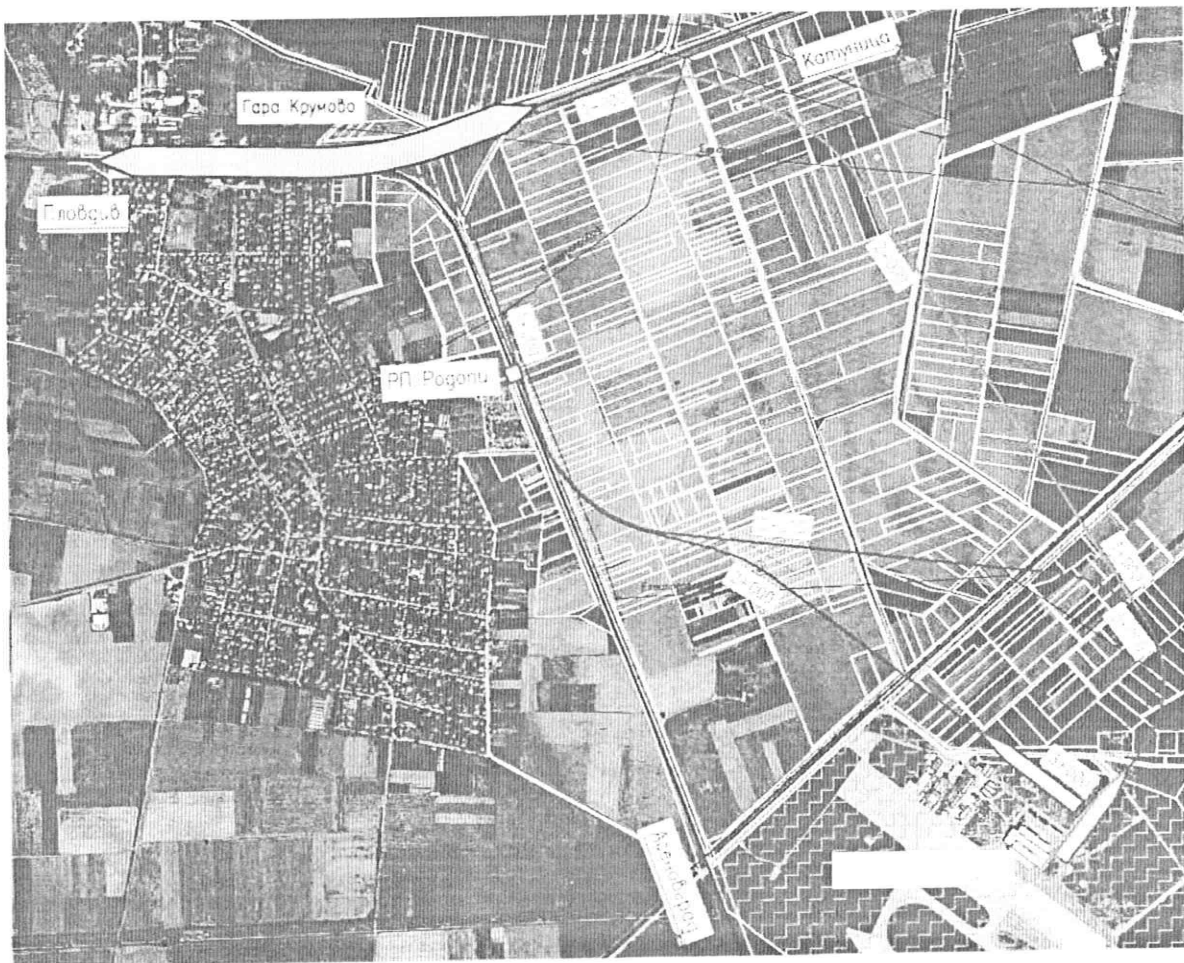
Трасето на новата линия е разположено успоредно на съществуващото трасе на 19-та жп линия с начало нова стрелка в гара Крумово, разположена на км 0+295. От км 1+300 оста се отклонява към летището. Летищната гара е разположена успоредно на пистата. Влаковете в гара Крумово ще бъдат приемани само на първите два приемно-отправни коловози пред приемното здание. Скоростта на движение на влаковете е 80 км/ч, изключение правят кривите до гари Крумово и летище Пловдив.

#### Вариант 3.1

Вариантът представлява подвариант на нивелетното решение на Вариант 3. Нивелетата е решена със задигане над пътя за достъп до летището, като летищната гара ще бъде разположена върху естакада. Скоростта на движение на влаковете е 80 км/ч, изключение правят кривите до гари Крумово и летище Пловдив.

Всички разглеждани варианти преминават през пояс 2 на санитарно-охранителна зона (СОЗ), разположена в землищата на с. Крумово и с. Ягодово, община Родопи, обл. Пловдив, одобрена със заповед № СОЗ-М-142/19.03.2009г.

От направения анализ на проектите разработки, предимствата и недостатъците на вариантите, количествено-стойностната сметка и трафик-анализ е предпочетен **Вариант 2 (зелен)**. Въз основа на следните аргументи: приблизително еднаква цена на трите варианта, най-удобен терминал за пътници до летището и най – малка намеса в съществуващата инфраструктура и наскоро модернизирания жп гара Крумово.



Предпочетеният вариант 2 (зелен), километриран от приемно здание гара Крумово, е с дължината на новото трасе от разделен пост Родопи до депо Пловдив 2.65 км.

Вариантът започва от Разделен пост (РП) Родопи, намиращ се на км 1+080. Разделен пост Родопи представлява две стрелки. Първата стрелка е разположена на 19-та жп линия, позволяваща преминаване на подвижен състав по отклонителния коловоз със скорост 100 км/ч. Втората стрелка е разположена на новия коловоз към депо Пловдив. От нея се отклонява предпазния коловоз в разделния пост. След разделния пост оста на новата линия се отправя на изток, като се доближава до Вариант 1. На км 3+100 Вариант 1 и Вариант 2 се припокриват. Скоростта на движение е 80 км/ч, а изключение на кривата по съществуващата линия след гара Крумово, където е 70 км/ч.

Изграждането на железопътна връзка между града и депо Пловдив ще осигури добра координация между отделните видове транспорт и ниво на обслужване, отговарящи на изискванията за съвременно придвижване на пътниците и товаро – превозните услуги.

2. Описание на основните процеси, капацитет, обща използвана площ; необходимост от други, свързани с основния предмет, спомагателни или поддържащи дейности, в т.ч. ползване на съществуваща или необходимост от изграждане на нова техническа инфраструктура (пътница/улици, газопровод,

електропроводи и др.); предвидени изкопни работи, предполагаема дълбочина на изкопите, ползване на взрив.

Строителните дейности за реализиране на инвестиционното предложение за „Изграждане на железопътна връзка между гара Крумово и летище Пловдив“ и свързаната с него инфраструктура ще се извършат по одобрени проекти съгласно изискванията на Закона за устройство на територията.

Основните строителни дейности по вид строителство са, както следва:

#### **Част Железен път**

*Долно Строене* - отстраняване на хумуса; изкопни работи; насипни работи за оформяне на земното легло; изграждане на: канавки/дренажи, перони.

*Горно строене* - Демонтаж на съществуващ железен път, полагане на нов железен път, ремонт на съществуващ железен път, доставка и полагане на нов баласт, полагане на жп стрелки както следва:

- Стрелка I:9-300 – нова;
- Стрелка I:18.5-1200 – нова.

#### **Част Пътна**

Техническите решения по част Пътна са разработени от гледна точка на премахване на железопътни прелези (за изграждане на пресичания на две нива) и за преустройство на съществуващи пътни връзки и подходи в участъка по новото трасе на железния път.

За всеки от разработените варианти са разгледани следните подобрения:

- Главен път за Летищен комплекс
- Път за Военно поделение
- Път за асфалтова база и дено за отпадъци
- Път за санитарно-охранителни зони
- Пътно отклонение за помощни площадки

Реализацията на инвестиционното предложение по вариант 2 (зелен) в част Пътна предвиждат следните дейности:

- Разрушаване на съществуваща настилка;
- Изкоп;
- Полагане на насип;
- Асфалтови пластове, подосновни и основни пластове;
- Ограничителни системи;
- Изграждане на комбинирана или единична предпазна ограда;
- Други (отводняване, пътни знаци, пътна маркировка).



## **Част „Съоръжения“**

Реализацията на проекта по вариант 2 (зелен) предвижда да се изградят два пътни надлеза, един жп мост и три жп водостока.

- Първи пътен надлез на км 2+678 по новопроектираната железопътна линия към летище Пловдив: Предвижда се съоръжението да е на три отвора. Съоръжението ще осигури пътен габарит Г9 – пътно платно 7,0 м и два тротоара по 0,75 м, при обща ширина между парапетите 10,40м. Вертикалният габарит ще е 6,80 м от глава релса до долен ръб конструкция.

- Втори пътен надлез на км 2+794 по съществуващата железопътна линия № 19 Крумово-Асеновград: Предвижда се съоръжението да е на 4 (четири) отвора. Съоръжението ще осигури пътен габарит Г9 – пътно платно 7,0 м и два тротоара по 0,75 м, при обща ширина между парапетите 10,90 м. Вертикалният габарит ще е 6,80 м до долен ръб конструкция.

- Железопътен мост на км 2+659. Съоръжението премества отводнителен канал. Представява едноотворна рамка със светли размери 8,0 x 4,0 м. Профилът на жп линията ще мине върху съоръжението с пълния си размер, като дължината на тялото ще се определи от косотата на пресичане.

- Железопътен водосток на км 2+213 ще пропускат канал. Конструкцията ще е кутнеобразна, от обикновен стоманобетон и е размери 2,0 x 2,0 м. Профилът на жп линията ще мине върху съоръжението с пълния си размер, като дължината на тялото ще се определи от косотата на пресичане.

- Железопътен водосток на км 2+227 ще пропускат канал. Конструкцията ще е кутнеобразна, от обикновен стоманобетон и е размери 2,0 x 2,0 м. Профилът на жп линията ще мине върху съоръжението с пълния си размер, като дължината на тялото ще се определи от косотата на пресичане.

- Железопътен водосток на км 2+644 ще пропускат канал. Конструкцията ще е кутнеобразна, от обикновен стоманобетон и е размери 2,0 x 2,0 м. Профилът на жп линията ще мине върху съоръжението с пълния си размер, като дължината на тялото ще се определи от косотата на пресичане.

## **Част „Сигнализация“ и „Телекомуникации“**

### **• Сигнализация**

След извършено обследване на съществуващите съоръжения в участъка на жп линия № 19 Крумово – Асеновград, се предвиждат следните дейности :

- В гара Крумово ще се направи преустройство на съществуващата Маршрутно-компютърна централизация (МКЦ) за промяна на осигуряването на междугарното от Автоблокировка без проходни сигнали с броячи на оси с директна обвързка между МКЦ – гара Крумово и МКЦ- Разделен пост – Родони и промяна на сигналните показания на светофорите Ч1 и Ч2.
- Гара летище Пловдив, Разделен пост Родони и гара Асеновград ще се съоръжат с нови компютърни централизации, които ще се управляват от гара Асеновград.
- Ще се инсталира електрическо отопление на новомонтираните стрелки.
- Междугарната Разделен пост Родони – гара летище Пловдив и Разделен пост

Родопи – гара Асеновград ще се съоръжат с автоблокировка без проходни сигнали с броячи на оси.

#### • Телекомуникации

В участъка гара Крумово – гара летище Пловдив – гара Асеновград ще се инсталира съвременна цифрова телекомуникационна техника, която ще обхваща:

- Преносна среда оптичен кабел гара Крумово – Разделен пост Родопи, Разделен пост Родопи - гара летище Пловдив и Разделен пост Родопи – гара Асеновград;
- Структурно окабеляване – гара летище Пловдив и гара Асеновград;
- Транспортна мрежа - SDH и апаратура за НЧ и цифров нискоскоростен достъп – MUX;
- Мрежа за данни Gigabit Ethernet;
- Пътнически информационни високоговорящи уредби и електронни информационни табла в гарите летище Пловдив и Асеновград;
- Хронометрична система – часовници и часовникова система за гара летище Пловдив и гара Асеновград;
- Диспечерски връзки – гара летище Пловдив и гара Асеновград;
- Система за видеонаблюдение – гара летище Пловдив и гара Асеновград.

#### Част „Контактна мрежа“

Предвижда се контактната мрежа да бъде верижна, компенсирана с изместени от опората прости струни и полукосо окачване. Компенсаторните устройства ще бъдат моноблоков тип с едновременно компенсиране на КП и НВ. Системната височина ще бъде 1,45 м и максималното междустълбие ще бъде 65 м. Максималната височина на контактния проводник се предвижда 5,50 м.

Типът на контактния проводник ще бъде CuETP 80 mm<sup>2</sup>, а носещото въже VzII 50 mm<sup>2</sup>. Натягането им ще бъде симетрично по 10 kN. Обратният проводник тип 184 A11/30 St1A ще бъде окачен на хамутите на конзолите зад стълба.

Трасето ще бъде отделено с изолираща въздушна междина и ще се монтира разединител с моторно (дистанционно) задвижване, за да има възможност участъкът да бъде изключван при необходимост. Разединителят ще се захранва и управлява от ПЗ Крумово, като е предвидена опция за включването му към система SCADA.

#### Част „Архитектурно – строителна“

Инвестиционно предложение предвижда следните дейности по вариант 2 (зелен):

- Перонно покритие с дължина 150 м и ширина 6,00 м. То ще отстои на 2,55 м от ос коловоз на двата коловоза. Носещата конструкция ще бъде метална, състояща се от съставни колони, греди и столци. Покритието ще бъде от огъната профилна ламарина, в частта между колоните и с плоскости от плътен бял поликарбонат, върху носещи ребра – в частта към коловозите. Водоотвеждането ще се осъществи с вградени лежащи улици. С тях дъждовните води ще се отвеждат в канализационната система за отводняване на перона на гарата.

- Помещения с места за изчакване – защитено от атмосферни условия, под перонното покритие. Ще бъде изградена остъклена чакалня с размери 6,00/3,0 м и височина 3,25 м. Тя ще бъде изпълнена с метални носещи рамки и стени с двоен стъкляна пакет и алуминиеви рамки, с бордове, с обшивка от алуминиеви пана.

- Сгради – Контейнерен тип за разполагане на апаратура на системите за сигнализация и телекомуникации. Предвиждат се два вида сгради – контейнерен тип :

- Тип 1 - Разположен близост до жп линията на летище Пловдив, с размери 16,0/10 м, който съдържа следните помещения: зала за МКЦ, зарядно, работилница, стая на механици, помещение за р-л движение, помещение на Телекомуникации.
- Тип 2 - Разположен с на Разделен пост Родопи, с размери 8,0 x 8,0 м и съдържа: помещения за МКЦ, Зарядно, Телекомуникации, работилница и стая на механици.

И двата типа сгради ще бъдат изпълнени с метална конструкция, стени от фасадни термоизолиращи панели, покрив от покривни термоизолиращи панели и монолитна стоманобетонна настилка, върху която ще се монтират сградите.

Прозорците ще бъдат от PVC профили, врата ще бъде плътна, метална. Върху прозорците ще бъдат изпълнени метални охранителни решетки.

#### **Достъпна среда**

Проектът ще осигури достъпна среда, като предвижда информация за местоположение, посока, достъпен маршрут и предлагани услуги в обхвата на сирката на летище Пловдив, за лица с намалена подвижност, съгласно нормативните изисквания.

**3. Връзка с други съществуващи и одобрени с устройствен или друг план дейности в обхвата на въздействие на обекта на инвестиционното предложение, необходимост от издаване на съгласувателни/разрешителни документи по реда на специален закон; орган по одобряване/разрешаване на инвестиционното предложение по реда на специален закон:**

Инвестиционното предложение за „Изграждане на железопътна връзка между гара Крумово и летище Пловдив“ е свързано с проект „Развитие на жп възел Пловдив“, за който е извършена подготовка по ОП „Транспорт“ и е подписан договор за изпълнението на дейностите по модернизация на проекта в настоящия програмен период, както и с реализацията на проект „Рехабилитация на жп участък Пловдив-Бургас, Фаза 2“, в който се обединяват дейности по подготовката и строителството на участъци от железопътната линия Пловдив – Бургас. Същите се изпълняват през втория програмен период на ОП „Транспорт и транспортна инфраструктура“ 2014-2020г., с което ще бъде приключено цялостното изграждане на железопътните системи по това направление.

Инвестиционното предложение за „Изграждане на железопътна връзка между жп гара Крумово и летище Пловдив“ ще се осъществи с европейско финансиране - със средства по Механизма за свързване на Европа (МСЕ) и по Програма на Европейския съюз в следващия програмен период.

4. Местоположение на площадката – населено място, община, квартал, поземлен имот, географски координати или правоъгълни проекционни UTM координати в 35 зона в БГС2005, собственост, близост до или засягане на елементи на Националната екологична мрежа (НЕМ), обекти, подлежащи на здравна защита, и територии за опазване обектите на културното наследство, очаквано трансгранично въздействие, в т.ч. на големи аварии с опасни вещества за случаите по чл. 103, ал. 4, т. 2 ЗООС, схема на нова или промяна на съществуваща пътна инфраструктура.

Инвестиционното предложение е за линеен обект, разположен на територията на област Пловдив, община Родопи, в землищата на с. Крумово и с. Ягодово. Реализацията му е свързана с отчуждаването на земи за осигуряване на площите, необходими за изграждане на връзка между железопътна гара Крумово и летище Пловдив.

В таблиците по-долу са представени площите за отчуждение, класифицирани по вид собственост и вид територия.

#### Баланс на територията по начин на трайно предназначение за Вариант 2 (зелен)

№	Трайно предназначение	Землище с. Крумово (дка.)	Землище с. Ягодово (дка.)	Общо (дка.)
1	Земеделска територия	32.2	34.0	66.2
2	Територия на транспорта	19.3	0.4	19.8
3	Води и водни обекти	0.3	1.0	1.3
	<b>Всичко:</b>	<b>51.8</b>	<b>35.4</b>	<b>87.3</b>

#### Засегнати площи според вида на собственост за Вариант 2 (зелен)

№	Вид собственост	Землище с. Крумово (дка.)	Землище с. Ягодово (дка.)	Общо (дка.)
1	Частна собственост	24.1	28.5	52.6
2	Съсобственост	1.0	1.3	2.2
3	Общинска частна	2.9	0.4	3.3
4	Общинска публична	4.5	4.3	8.8
5	Държавна частна	0.2	1.1	1.3
6	Държавна публична	19.1	0.0	19.1
	<b>Всичко</b>	<b>51.8</b>	<b>35.4</b>	<b>87.3</b>

Инвестиционно предложение не засяга защитени територии по смисъла на Закона за защитените територии и защитени зони по смисъла на Закона за биологичното разнообразие.

В близост до трасето на жп линията, предмет на настоящото инвестиционно предложение, се намират защитена зона в обхвата на Екологична мрежа „Натура 2000“, определена със Закона за биологичното разнообразие: река Чая - BG0000194. Защитената зона отстон на около 600м от най-близко разположените варианти (Вариант 1 и Вариант 2) на проектната разработка.

Вариантите на новопроектираната железопътна линия преминават през пояе 2 на санитарно – охранителна зона (СОЗ), разположена в землищата на с. Крумово и с. Ягодово, общ. Родопи, обл. Пловдив, одобрена със заповед № СОЗ-М-142/19.03.2009г., поради което ще бъдат предвидени дейности за спазване на забраните и ограниченията за извършване на дейности, които могат да доведат до отрицателно въздействие върху качествено и/или количественото състояние на водоизточниците, регламентирани в Наредба № 3/2000г. за условията и реда за проучване, проектиране, утвърждаване и експлоатация на санитарно - охранителните зони около водоизточниците и съоръженията за питейно-битово водоснабдяване и около водоизточниците на минерални води, използвани за лечебни, профилактични, питейни и хигиенни нужди

Не се засягат обекти на културното наследство.

Не се очаква наличие на трансгранично въздействие.

**5. Природни ресурси, предвидени за използване по време на строителството и експлоатацията, предвидено водовземане за питейни, промишлени и други нужди – чрез обществено водоснабдяване (ВиК или друга мрежа) и/или повърхностни води, и/или подземни води, необходими количества, съществуващи съоръжения или необходимост от изграждане на нови съоръжения**

Всички суровини, енергийни източници и материали, необходими за извършване на дейностите по изграждане на връзка между железопътна гара Крумово и депо Пловдив, ще се доставят като стоков продукт от пазара по вид и количество в съответствие с проекта. Доставка на необходимите материали за реализацията на проекта ще се извършва по съществуващата пътна инфраструктура.

Природните ресурси, които ще се използват при строителството и експлоатацията на инвестиционното предложение, са: земни маси, инертни материали, дървен материал, вода, както и обработени метални суровини, железобетонни изделия, дизелово гориво и електроенергия. За изпълнението на обратните засипки се използват земните маси от временните депа, образувани от изкопаните преди това при направа на изкопите по трасето и дренажните системи. В районите, където изкопите преминават през зелени площи и тротоарни настилки, ще се извършва поетапно пълно възстановяване на терена чрез ремонт или подмяна на настилката и повторно затревяване.

При строително-монтажните работи по изграждане на връзка между жп гара Крумово и депо Пловдив, предмет на настоящото инвестиционно предложение, ще се използват горива за строителната механизация, основно дизелово гориво. Необходимата

ел. енергия за заваръчни и други монтажни работи ще се осигури от мрежата на Възложителя.

По време на извършване на строителните работи, инвестиционното предложение не включва използване, съхранение, транспорт, производство и работа с материали, които могат да бъдат опасни за околната среда и здравето на хората.

За реализацията на инвестиционното предложение не се предвижда водовземане от повърхностни или подземни води. Необходимите количества вода ще се набавят чрез обществено водоснабдяване или с водоноска, а питейна вода ще се доставя бутилирана.

Реализацията на инвестиционното предложение не засяга качеството и регенеративните способности на природните ресурси.

**6. Очаквани вещества, които ще бъдат емитирани от дейността, в т.ч. приоритетни и/или опасни, при които се осъществява или е възможен контакт с води:**

Не се очаква.

**7. Очаквани общи емисии на вредни вещества във въздуха по замърсители**

По време на строителните работи в атмосферния въздух се очаква да се емитират малки количества от неорганизираните емисии на прах. При сухо и ветровито време е необходимо да се извършва оросяване, за да се намалят неорганизираните емисии. След приключване на строителните работи инертните материали и генерираните строителни отпадъци своевременно ще се почистват, като отпадъците се извозят на отредените за депониране на строителни отпадъци места.

**8. Отпадъци, които се очаква да се генерират и предвиждания за тяхното третиране**

Дейностите по събиране, съхранение и транспортиране и обезвреждане на генерираните отпадъци при реализирането на инвестиционното предложение ще се извършва в съответствие с изискванията на Закона за опазване на околната среда (ЗООС), Закона за управление на отпадъците (ЗУО) и Наредбата за управление на строителните отпадъци и за влизане на рециклирани строителни материали.

В съответствие с Наредба №2 от 23.07.2014г. за класификация на отпадъците (Обн. ДВ, бр. 66/08.0.2014г. изм. бр. 46/01.06.2018г.) по време на строително-монтажните работи се очаква основно генериране на смесени строителни отпадъци, отпадъци от електрически кабели, отпадъци от електрическо и електронно оборудване, пластмасови, метални и битови отпадъци.

Изкопните земни маси ще бъдат използвани за направа на обратните засипки по трасето. Строителните отпадъци ще се събират разделно и ще се предават за

транспортране на фирма, притежаваща регистрационен документ съгласно ЗУО. Фирмата ще ги извозва на регламентирано депо, определено от общината.

За третирането на строителните отпадъци ще бъде възложено изготвянето на План за управление на строителните отпадъци, като част от инвестиционния проект, съгласно изискванията на чл. 11 от Закона за управление на отпадъците (ЗУО).

Генерираните битови отпадъци ще се събират в специални контейнери и ще се предават към общинското депо за битови отпадъци.

Не се очаква да се генерират опасни отпадъци по време на строителството на обекта, тъй като отработените масла, филтри, антифризни течности и акумулатори от механизацията и транспортната техника ще бъдат сменяни и събирани в автосервиси, разположени извън сервитута на жп линията. При инцидентно формиране на опасни отпадъци, същите ще бъдат третирани съгласно законодателството по управление на отпадъците (ЗУО) и подзаконовите нормативни документи и предавани за транспортране на фирма, притежаваща регистрационен документ съгласно ЗУО.

Предвижда се изпълнителят на обекта да създаде необходимата организация за третиране на отпадъците съгласно Закона за управление на отпадъците.

По време на строително-монтажните работи е необходимо да се упражнява строг контрол по отношение спазване изискванията на Закона за управление на отпадъците и подзаконовите нормативни документи към него.

**9. Очаквани количества и тип отпадъчни води (битови/промишлени), предвиден начин на тяхното третиране – локално пречиствателно съоръжение/станция, заустване в канализация/воден обект, собствена яма или друго, сезонност и др.**

При извършването на строително-монтажните работи на инвестиционното предложение не се предвижда постоянно и значително водопотребление и не се очаква формиране на потоци отпадъчни води, които да бъдат зауствани във водни обекти. При изпълнението на проекта за изграждане на връзка между железопътната инфраструктура и летище Пловдив, ще се използват съществуващите водопроводни и канализационни мрежи. При възникнала необходимост ще бъдат осигурявани преносими химически тоалетни за работния персонал, които ще се обслужват от лицензирани фирми.

**10. Опасни химични вещества, които се очаква да бъдат налични на площадката на предприятието/съоръжението: (в случаите по чл. 99б ЗООС се представя информация за вида и количеството на опасните вещества, които ще са налични в предприятието/съоръжението съгласно приложение № 1 към Наредбата за предотвратяване на големи аварии и ограничаване на последствията от тях)**

По време на извършване на СМР не се предвижда използването, съхранението и работа с материали, които могат да бъдат опасни за околната среда и здравето на хората и не се очаква наличието на такива на площадката.

Моля да ни информирате за необходимите действия, които трябва да предприемем, по реда на глава шеста от Закона за опазване на околната среда (ЗООС).

**Приложения:**

1. Документи, доказващи уведомяване на засегнатото население - обява в национален ежедневник и съобщение на интернет страницата на ДП НКЖИ за обявяване на предложението;
2. Ситуация и данни в \*.shp формат;
3. Електронен носител – 1бр. CD.



