



КЦМ 2000, . . .

**КЦМ АД**

[www.kcm2000.bg](http://www.kcm2000.bg)

КЦМ АД рег. индекс: 32-ЕКО-64 / 8.4.2022 г.

**ДО ДИРЕКТОРА  
НА РИОСВ – ПЛОВДИВ**

## **ИСКАНЕ**

**за преценяване на необходимостта от извършване на оценка на  
въздействието върху околната среда (ОВОС) от:**

КЦМ АД

**УВАЖАЕМИ Г-Н ДИРЕКТОР,**

Във връзка с Ваше писмо с изх. № ОВОС-357-2/28.02.2022 г., коригирано с второ Ваше свързано с темата писмо с изх. № ОВОС-357-4/22.03.2022 г. относно подадена преди това от наша страна информация за некоректно формулирано становище (техническа грешка) от Ваша страна с наше писмо с Ваш вх. № ОВОС-357-3/09.03.2022 г., моля, да ни бъде издадено решение за преценяване на необходимостта от извършване на ОВОС за инвестиционно предложение:

**„Промяна на определени разрешени количества отпадъци в действащото КР №1-НЗ/2017г. на КЦМ АД“**

Реализирането на ИП засяга промяна на разрешените количества относно съществуващ отпадък с код 16 06 01\* „Оловни акумулаторни батерии“; нов отпадък, закупуван за оползотворяване, с код 12 01 01 „Стърготини, стружки и изрезки от черни метали“; а както и допълнителни промени в определени количества отпадъци, разрешени в Условие 11.5.6 на действащото КР на КЦМ АД.

Реализирането на настоящето ИП ще се осъществи на съществуваща производствена площадка на КЦМ АД Пловдив, на обособен терен с утвърден ПУП, в рамките на поземлени имоти с идентификатори 40467.1.772 и 40467.1.764, собственост на възложителя КЦМ АД, за които е определен *„начин на трайно ползване: За черната и цветна металургия“ и „трайно предназначение на територията: Земеделска“*.

За реализирането на инвестиционното предложение не е необходимо издаване на Разрешение за строеж съгласно чл. 148, ал.2 от ЗУТ. Реализирането на ИП не е свързано с извършване на строителни дейности.

Реализирането на ИП не изисква изграждането на допълнителни спомагателни или поддържащи дейности и на нова техническа инфраструктура.

Осъществяването на ИП не предвижда промени в съществуващите дейности, включително за строителство, експлоатация и фазите на закриване, възстановяване и последващо използване.

Реализирането на ИП не е свързано с промяна на определените вече количества и видове опасни вещества на производствената площадка на КЦМ АД.

*(посочва се характерът на инвестиционното предложение, в т.ч. дали е за ново инвестиционно предложение и/или за разширение или изменение на инвестиционно предложение съгласно приложение № 1 или приложение № 2 към ЗООС)*

Приложение № 2

към чл. 6

от Наредбата за УРИОВОС

(Доп. - ДВ, бр. 3 от 2006 г.,

изм. и доп., бр. 3 от 2011 г.,

бр. 12 от 2016 г.,

в сила от 12.02.2016 г.,

изм., бр. 3 от 2018 г.,

бр. 31 от 2019 г.,

в сила от 12.04.2019 г.)

## **Информация за преценяване на необходимостта от ОВОС**

*за инвестиционно предложение „Промяна на  
определени разрешени количества отпадъци в  
действащото КР №1-НЗ/2017г. на КЦМ АД“*

## II. Резюме на инвестиционното предложение:

### 1. Характеристики на инвестиционното предложение:

а) размер, засегната площ, параметри, мащабност, обем, производителност, обхват, оформление на инвестиционното предложение в неговата цялост:

Реализирането на ИП засяга промяна на разрешените количества относно съществуващ отпадък с код 16 06 01\* „Оловни акумулаторни батерии“; нов отпадък, закупуван за оползотворяване, с код 12 01 01 „Стърготини, стружки и изрезки от черни метали“; а както и допълнителни промени в определени количества отпадъци, разрешени в Условие 11.5.6 на действащото КР на КЦМ АД:

#### 1.1. Относно: Съществуващ отпадък с код 16 06 01\* „Оловни акумулаторни батерии“

Инсталацията за преработка на амортизирани оловно кисели акумулатори/батерии (ИПАОКА), намираща се в ТЗ „Преработка на амортизирани оловно кисели акумулатори“ на КЦМ АД, гр. Пловдив, е пусната в експлоатация през 2007 г. и е с проектна производителност от 3 тона/час амортизирани акумулатори/батерии. Тя е проектирана да работи с отпадъчни акумулатори и батерии, съдържащи оловоантимоновни сплави, бакелитови корпусни кутии, с общо оловно съдържание 60% и повече.

С течение на времето, производителите на акумулатори започнаха да използват предимно оловокалциеви сплави, с което намалиха оловното съдържание в батериите до 54 – 57 %, масово се използват полипропиленови корпусни кутии и изцяло се замениха PVC сепараторите с полиетиленови такива. Променената структура на отпадъчните акумулатори доведе до облекчаване на процесите при тяхното сработване, което от своя страна повиши производителността на инсталацията.

Паралелно с горното, през 2021 г. бяха реализирани и следните технически подобрения:

- подмяна на вибрационно сито с ново с по-висока производителност;
- изграждане към съществуващата инсталация на модул за допълнително измиване и брикетиране на тежка органика, което също повиши общата производителност.

В резултат на всички изброени по-горе оперативни подобрения, фактическата производителност на инсталацията за преработка на стари акумулатори достигна 4 тона/час.

При очакван годишен фонд работно време от 8 300 работни часа (346 работни денонощия), инсталацията има възможност да достига вече капацитет за преработка на 33 000 тона амортизирани акумулатори годишно, вместо сега разрешените в КР на КЦМ АД 25 000 тона/годишно.



Това дава основание да се поиска промяна в Комплексното разрешително в частта, касаеща преработката на тези вторични оловосъдържащи суровини, както следва

## 1.2. Относно: Нов отпадък, закупуван за оползотворяване, с код 12 01 01 „Стърготини, стружки и изрезки от черни метали“

Разтварянето на железни стружки и други отпадъчни материали от черни метали в кисела среда, които, от гледна точка на действащото КР на КЦМ АД, се явяват нов отпадък, закупуван за оползотворяване, с код 12 01 01 „Стърготини, стружки и изрезки от черни метали“, се извършва с цел добавянето им към определени разтвори в ТЗ „Мокро извличане“, за да се повиши съдържанието в тях на двувалентното желязо при непрекъснатото неутралното извличане на цинковата угарка и непрекъснатата хидролизна очистка на разтвори от ТЗ „ПППИ“, ТО „Промиване и извличане“.

При завишаване на микропримесите като Sb, Ge и As в угарката и разтворите от ТЗ „ПППИ“ се налага по-дълбока хидролизна очистка на пулпата. Високото съдържание на двувалентно желязо в заливката на водещия угарков реактор и водещия реактор за непрекъснатата хидролизна очистка на разтвори от ТЗ „ПППИ“ гарантира по-дълбоката очистка на микропримесите и тяхното съутаяване с хидролизните продукти на желязото.

Потреблението и нуждата от добавяне на нов отпадък закупуван за оползотворяване с код 12 01 01 „Стърготини, стружки и изрезки от черни метали“ е обвързано с концентрацията на микропримеси в разтворите, която може да варира в зависимост от съдържанието им във входящите концентрати и вторични суровини и материали за Цинково производство, като изисква около 1 000 тона годишно потребление от въпросния нов отпадък.

По-горе изложеното дава основание да се поиска промяна в действащото Комплексно разрешително, както следва (необходимите промени в КР на КЦМ АД са дадени в червен удебелен шрифт по-долу):

### Условие 11.2. Приемане на отпадъци за третиране

Условие 11.2.1. На притежателя на настоящото разрешително се разрешава да приема на територията на площадката следните отпадъци с код и наименование, посочени в Таблица 11.2.1. и

Таблица 11.2.1. (актуализирана с Решение № 1-НЗ-И0-А1-ТГ1/2020 г.)

Код	Наименование на отпадъка	Годишно количество, разрешено за приемане, t/y
12 01 01	Стърготини, стружки и изрезки от черни метали	1 000

с цел извършване на дейност по оползотворяване, обозначена с код R 4 – Рециклиране/възстановяване на метали и метални съединения в Цинково производство (ЦП).

**Условие 11.5.2.** (актуализирано с Решение № 1-НЗ-И0-А1-ТГ1/2020 г.) На притежателя на настоящото разрешително се разрешава да извършва дейности по оползотворяване:

1. обозначена с код R 4 – Редиклиране/възстановяване на метали и метални съединения на следните отпадъци с код и наименование:

- 12 01 01 - Стърготини, стружки и изрезки от черни метали, в количество 1 000 t/y,

посочени в Таблица 11.2.1. към Условие 11.2.1., в Цинково производство (ЦП).

**Условие 11.5.6.** (актуализирано с Решение № 1-НЗ-И0-А1-ТГ1/2020 г.) На притежателя на настоящото разрешително се разрешава да извършва дейност по оползотворяване, обозначена с код R13 (съхраняване на отпадъци до извършването на някоя от дейностите по оползотворяване, обозначени с кодове R 4, R 5, и R 12) на обособени места от площадките, обозначени на Приложение 7-3 от заявлението на следните отпадъци с код и наименование:

Код	Наименование	Максимално моментно количество (моментен капацитет), тона
12 01 01	Стърготини, стружки и изрезки от черни метали	200

**1.3. Относно: Допълнителни промени в Условие 11.5.6. на действащото КР на КЦМ АД**

Във връзка с изложеното в т. 1.1.1 и 1.1.2 по-горе, а както с цел отразяване на актуалните към днешна дата други технологични нужди на производството и динамика на оползотворяваните отпадъци, се налагат следните допълнителни промени в Условие 11.5.6. на действащото КР на КЦМ АД (необходимите промени в КР на КЦМ АД са дадени в червен удебелен шрифт по-долу):

**Условие 11.5.6.** На притежателя на настоящото разрешително се разрешава да извършва дейност по оползотворяване, обозначена с код **R13** (съхраняване на отпадъци до извършването на някоя от дейностите по оползотворяване, обозначени с кодове **R 4, R 5, и R 12**) на обособени места от площадките,



Реализирането на гореизложените в т. 1.1., 1.2. и 1.3. промени не изисква изграждането на допълнителни спомагателни или поддържащи дейности и на нова техническа инфраструктура.

**б) взаимовръзка и кумулиране с други съществуващи и/или одобрени инвестиционни предложения:**

За повече информация, виж вече изложеното по-горе в т. II. „Резюме на инвестиционното предложение“.

**в) използване на природни ресурси по време на строителството и експлоатацията на земните недра, почвите, водите и на биологичното разнообразие:**

ИП няма да е свързано със строително-монтажни дейности, при които да се използват армировъчно желязо, бетон, ел. проводници и други стандартни строителни материали. Ще се използват вече изградени, разрешени и пуснати в експлоатация съоръжения и инсталации.

Осъществяването на ИП в частта му, както е описано в т. II, 1.1. „Относно: Съществуващ отпадък с код 16 06 01\* „Оловни акумулаторни батерии“, ще изисква промяна в действащото КР на КЦМ АД на някои разрешени годишни норми за ефективност за горива, използвани по време на експлоатация в ТУ „Производство на черно олово и сярна киселина“ (това наименование на ТУ да се счита за явна фактическа грешка; коректното наименование съгласно Условие №2, т. II, подточка 1 на действащото КР е ТУ „Топене и сярна киселина“) и ТУ „Рафиниране и рециклиране“.

Както е видно по-горе, направеното предложение за актуализирането на Таблица 8.3.1.3. от действащото КР включва „окупняване“ на годишните норми за ефективност на горива (вкл. такива, които играят ролята и на редуктори като антрацитните въглища и кокса) в двата по-горещитирани технологични участъка (ТУ) на ОП, като обосновката за това е следната:

- подобен подход, т.е. „окупнени“, а не „разбити“ годишни норми за ефективност, е приложен вече в действащото КР на КЦМ АД относно разхода на вода и електроенергия – виж Таблица 8.1.2. и Таблица 8.2.1;
- в сегашния вариант на Таблица 8.3.1.3. в КР много от нормите за ефективност не са посочени да се изчисляват на база на годишния разход на горива на единица произвеждан продукт, а именно: „цинк/ олово на блок и в сплави“), както е формулирано и разрешено в Условия №№1 и 4 на действащото КР. Отправеното предложение за актуализация на Таблица 8.3.1.3. ще реши проблема с нееднозначно посочените понастоящем въпросни „разбити“ единици произвеждан продукт (респективно, норми за ефективност) като, например: „антимонов олово“, „черно олово“;
- единствено изключение следва да се направи за нормата за ефективност за природен газ в ТЗ „Сребродобивно“, където „разбитите“ понастоящем норми за ефективност за дестилационни и купелационна пещ се предлага да се окупнят в една, като последната трябва да остане да се изчислява на база единица произвеждан междинен продукт, а именно: Сплав „Доре“. Това се налага от действащата технологична схема на последваща преработка на този междинен продукт от ТЗ „Сребродобивно“ в Производство на благородни метали и сплави (ПБМС) до съответни крайни продукти, разрешени в Условие №4 на действащото КР (а именно: „злато, сребро, платина на блок и в сплави и изделия“);
- предложената актуализация на Таблица 8.3.1.3. ще реши и друго настоящо несъответствие вече посочено по-горе: некоректно заложеното наименование ТУ „Производство на черно олово и сярна киселина“ (да се счита за явна фактическа грешка) ще бъде заменено от коректно такова, а именно: ТУ „Топене и сярна киселина“, което вече ще съответства на Условие №2, т. II, подточка I на действащото КР;
- следва да се добави и пропуснато технологично звено към ТУ „Велц и рециклинг“, а именно: ТЗ „Велц“, където се разходват посочените в Таблица 8.3.1.3. горива - природен газ, кокс и мазут (резервно гориво), за да има съответствие с Условие №2, т. II, подточка 3/ 3.1. на действащото КР;
- в предложената актуализация на Таблица 8.3.1.3. се добавя и пропуснато технологично звено в ТУ „Топене и сярна киселина“, където също се

използва природен газ, а именно: ТЗ „Производство на сярна киселина“ (II-ра система). Това се налага от посоченото вече на стр. 196 в допълнено Заявление за Комплексно разрешително на КЦМ АД, гр. Пловдив от м. април 2017 год. (цитат):

*„...Предварително подгръване на газа. Извършва се последователно в три степени – първо в топлообменник от сноп стъклени тръби (до към 200 °C), след това в газо-подгревател (до 390 °C) и накрая в подгревател с директно пламъчно нагръване с газова горелка...“;*

- за да се отговори на изпълненото вече от КЦМ АД и отменено Условие 3.6. в действащото КР, а както и заложеното и разрешеното в действащото Разрешително за емисии на парникови газове №112-Н4/2020 г. на КЦМ АД, от Таблица 8.3.1.3. на действащото КР следва да се премахне мазута като резервно гориво, използвано от металургичните агрегати (печи) от ТУ „Рафинация и рециклинг“. Такава опция вече не е на дневен ред - в ТУ „Рафинация и рециклинг“ се използва само природен газ без опция за резервно гориво мазут!

Не на последно място, актуализацията на годишните норми за ефективност за горива (в т.ч. редуктори) в КР, използвани в ОП, е необходима и във връзка с непрекъсващите технологични оптимизации след въвеждането в експлоатация през 2015 г. на мащабния и сложен в технологично отношение проект „Ново оловно производство“ (НОП), узаконен в действащото КР като ТУ „Топене и сярна киселина“, който успя да постигне проектно заложения си производствен капацитет в началото на 2017 г. Тъй като в ТУ „Рафинация и рециклинг“ се рафинира по пирометалургичен способ черното олово на блок (твърдо състояние), получаващо се в ТУ „Топене и сярна киселина“ (бивш НОП), ТУ „Рафинация и рециклинг“ по същество представлява технологично продължение на предхождащия го технологичен участък (бивш вече проект НОП). Преди въвеждането в експлоатация на проект НОП през 2015 г., черното олово (бульон) се доставяше в ТУ „Рафинация и рециклинг“ в кофа по висяща транспортна линия и в разтопено (течно) състояние ( $t > 327$  °C - температура на топене на металното олово), което не изискваше допълнителен разход на природен газ за разтопяване на черното олово на блок (твърдо състояние) в първия приемен рафинационен котел в ТУ „Рафинация и рециклинг“, както това се случва към днешна дата.

Така, разходите на горива и получаващи се продукти и междинни продукти в тези два технологични участъка на Оловно производство (ОП) са технологично обвързани и се намират в симбиоза. Промени в разходваните количества горива и получаващи се продукти и междинни продукти в ТУ „Топене и сярна киселина“ оказват влияние в разходите на горива, получаващи се продукти и междинни продукти в последващия го в технологично отношение ТУ „Рафинация и рециклинг“. Валидно е и обратното, предвид факта, че оборотни материали/ междинни продукти, класифицирани като отпадъци съгласно КР, като оловната паста от ТУ „Рафинация и рециклинг“, например, се оползотворяват в новата TSL Аусмелт пещ на ТУ „Топене и сярна киселина“. В допълнение, съгласно отмененото вече и изпълнено Условие 3.6. на КР, след

въвеждането в експлоатация на проект НОП (т.е. ТУ „Топене и сярна киселина“), ТУ „Рафинация и рециклинг“ бе поетапно и изцяло газифицирано.

Също така, заявената с настоящия документ увеличена преработка на оловни акумулаторни батерии ще води до генериране на по-голямо количество оловна паста, която се преработва (оползотворява) в ТЗ „Пещ Аусмелт“. В процеса на преработка на входящите материали в пещта, сулфидната сяра в тях изгаря и отдава енергия, а сулфатната сяра изисква енергия за разграждане. Сярата в оловната паста е предимно сулфатна, а в оловните концентрати, които са основната суровина за TSL Аусмелт пещта, е предимно сулфидна. Променяйки съотношението между оловна паста и оловни сулфидни концентрати във входящите суровини, се увеличава необходимостта от гориво за процеса.

В заключение, предложените по-горе актуализирани и окрупнени годишни норми за ефективност за горива ще решат всички обстойно изложени по-горе настоящи проблеми, зад които стоят както чисто формални (например, явни фактически грешки), но, също така, и логични технологични причини.

Следва да се наблегне на факта, обаче, че така предложените актуализации в Таблица 8.3.1.3. на КР не водят до промяна на общия сумарен абсолютен годишен разход и складови наличности на горива и опасни химични вещества на производствената площадка на КЦМ АД!

**г) генериране на отпадъци – видове, количества и начин на третиране, и отпадъчни води:**

Относно генерираните отпадъци, виж вече изложеното по-горе в т. II. „Резюме на инвестиционното предложение“.

Не се предвижда промяна в понастоящем формираните отпадъчни производствени води.

**д) замърсяване и вредно въздействие; дискомфорт на околната среда:**

Реализирането на ИП не е свързано с причиняване на замърсяване, вредно въздействие и дискомфорт на околната среда.

При реализирането на ИП няма да има промяна на основните процеси, газови потоци, капацитет и обща използвана площ, характерни за съществуващата ситуация на площадката на КЦМ АД.

При реализирането на ИП няма да има промяна на общите емисии на вредни вещества/ замърсители в атмосферния въздух, което, респективно, няма да доведе до нуждата от преразглеждане на приложимите условия и емисионни ограничения, заложили в действащото Комплексно разрешително № 1-НЗ/2017 г. на „КЦМ“ АД, гр. Пловдив, актуализирано с Решение № 1-НЗ-ИО-А1-ТГ1/2020 г.

**е) риск от големи аварии и/или бедствия, които са свързани с инвестиционното предложение:**

Реализирането на ИП няма да доведе до повишаване на риска от големи аварии и/или бедствия.

Във връзка с превантивното и рутинно управление на риск от големи аварии и/или бедствия, в рамките на системата за управление (СУ) е внедрена и се прилага РП ОС/БЗР 8.2 „Готовност за ивънредни ситуации и способност за реагиране“, която е достъпна в електронен вид на сървъра на вътрешната страница на СУ.

Освен това в КЦМ е разработен и съгласуван с компетентните органи Аварийен план за провеждане на неотложни аварийно-възстановителни работи при бедствия и аварии. Чрез изпълнение на плана и координация в управлението се осигурява оптимална организация при провеждането на спасителни и неотложни аварийно-възстановителни работи при възникване на стихийни бедствия и крупни производствени аварии. За тази цел са определени със заповед лицата, участващи в Щаба за изпълнение на Аварийния план /ЩИАП/ за провеждане на СНАВР на КЦМ АД и аварийните групи.

Персоналът е запознат с плана чрез обучение от инспекторите по Гражданска защита и Служба ПБЗН на КЦМ АД, лекар от Службата по трудова медицина, ръководител ГСГ и от преките ръководители. Във всяко структурно звено на видно място е поставена схема с важните телефонни номера на различните инстанции и информация, които персонала трябва да използва в случаите на авария.

В дружеството е налице изцяло изградена Локална система за оповестяване (ЛСО) с включени към нея общо 6 броя сирени (говорители), които осигуряват покритие на цялата производствена площадка на КЦМ АД. ЛСО на КЦМ АД е интегрирана към Националната система за ранно предупреждение и оповестяване (НСРПО) и е обект на регулярни тестове/ тренировки, организирани съгласно приложимото законодателство от съответни оговорни структури от системата на МВР.

**ж) рисковете за човешкото здраве поради неблагоприятно въздействие върху факторите на жизнената среда по смисъла на § 1, т. 12 от допълнителните разпоредби на Закона за здравето.**

Реализирането на ИП няма да доведе до повишаване на рисковете за човешкото здраве поради неблагоприятно въздействие върху факторите на жизнената среда по смисъла на § 1, т. 12 от допълнителните разпоредби на Закона за здравето.

Всички относими БЗР рискове, свързани с реализирането на ИП, са вече оценени и се управляват съгласно вътрешната сертифицирана СУБЗР на възложителя КЦМ АД.



**2. Местоположение на площадката, включително необходима площ за временни дейности по време на строителството:**

Реализирането на настоящето ИП ще се осъществи на съществуваща производствена площадка на КЦМ АД Пловдив, на обособен терен с утвърден ПУП.

За реализирането на инвестиционното предложение не е необходимо издаване на Разрешение за строеж съгласно чл. 148, ал.2 от ЗУТ.

Реализирането на ИП не изисква изграждането на допълнителни спомагателни или поддържащи дейности и на нова техническа инфраструктура. Не се предвиждат изкопни работи, свързани с изливане на фундаменти за техническото оборудване и сграден фонд. Не се предвижда използване на взрив.

**3. Описание на основните процеси (по проспектни данни), капацитет, включително на съоръженията, в които се очаква да са налични опасни вещества от приложение № 3 към ЗООС:**

Реализирането на ИП не е свързано с промяна на определените вече количества и видове опасни вещества на производствената площадка на КЦМ АД.

На основание чл. 103 и 99б от ЗООС (обн., ДВ, бр. 91 от 25.09.2002 г.; посл. изм., бр. 21 от 12.03.2021 г.), при подаването на Уведомление до РИОСВ-Пловдив за въпросното ИП е приложена информация (УК) съгласно Приложение №1 към Наредбата за предотвратяване на големи аварии и ограничаване на последствията от тях.

Изпълнението на мерките за безопасност, заложиени в Доклада за безопасност на КЦМ АД, последно одобрен с Решение № 90-А5/2020 г. относно експлоатация на предприятие с висок рисков потенциал, се контролира ежегодно от страна на комисия, председателствана от представител на РИОСВ-Пловдив.

**Реализирането на ИП НЕ ИЗИСКВА:**

- преразглеждане на рисковете от големи аварии и планираните мерки и средства за предотвратяване, контрол и ограничаване на последствията от големи аварии за човешкото здраве и околната среда;
- преразглеждане на вече изложените, безопасни разстояния на предприятието/съоръжението до жилищни райони, обекти с обществено предназначение, зони за отдих и рекреация, съседни предприятия и обекти, райони и строежи, които могат да бъдат източник на или да увеличат риска или последствията от голяма авария и да предизвикат ефект на доминото, големи транспортни пътища и територии с особено природозащитно значение или значение за околната среда, защитени по силата на нормативен или административен акт,

конто вече са изложени в Доклада за безопасност на КЦМ АД, последно одобрен с Решение № 90-А5/2020 г.

**4. Схема на нова или промяна на съществуваща пътна инфраструктура:**

Осъществяването на ИП не предвижда промяна на съществуваща пътна инфраструктура.

**5. Програма за дейностите, включително за строителство, експлоатация и фазите на закриване, възстановяване и последващо използване:**

Осъществяването на ИП не предвижда промени в съществуващите дейности, включително за строителство, експлоатация и фазите на закриване, възстановяване и последващо използване.

**6. Предлагани методи за строителство:**

Реализирането на ИП не е свързано с извършване на строителни дейности.

**7. Доказване на необходимостта от инвестиционното предложение:**

За повече информация, виж вече изложеното по-горе в т. II. „Резюме на инвестиционното предложение“.

**8. План, карти и снимки, показващи границите на инвестиционното предложение, даващи информация за физическите, природните и антропогенните характеристики, както и за разположените в близост елементи от Националната екологична мрежа и най-близко разположените обекти, подлежащи на здравна защита, и отстоянията до тях:**

Районът, в който е разположен КЦМ АД, заема равнинна територия от т. нар. Горнотракийска низина на границата с Родопите, която е най-обширната и добре формирана алувиална низина на България.

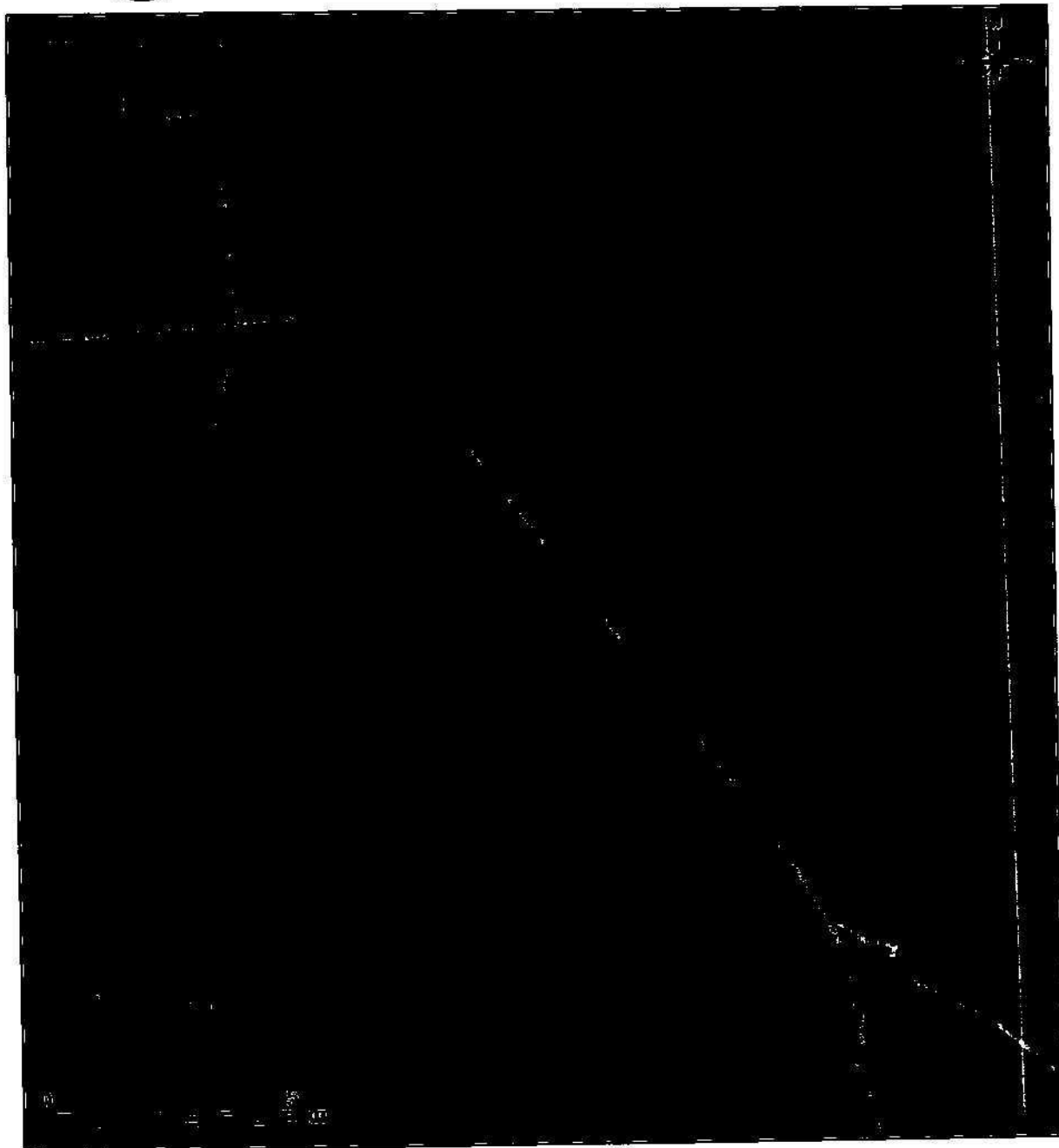
Производствената площадка на КЦМ АД се намира непосредствено до републикански път II-86 „Пловдив – Асеновград“, в дясно от него по посока гр. Асеновград, на около 9 км от гр. Пловдив и на около 7 км от гр. Асеновград (виж **Фигура 1** и **Фигура 2** по-долу). В югоизточната част на площадката са ситуирани производствените мощности на Оловното производство (ОП), а в северозападната ѝ част – на Цинковото производство (ЦП) и спомагателните цехове. Производството на благородни метали и сплави (ПБМС) е ситуирано в югозападния край на производствената площадка



**Фигура 2:** Местоположение на производствената площадка на КЦМ АД, на която ще се осъществи инвестиционното предложение, сателитна снимка (червен контур)

Площадката за реализация на инвестиционното предложение не попада в защитени зони (ЗЗ) от екологичната мрежа Natura 2000. Най-близката такава е ЗЗ „Река Чая“, код BG0000194, обявена по Директивата за хабитатите, която отстои на над 4 км източно (виж **Фигура 3** по-долу).





**Фигура 3:** Местоположение на ИП (червен контур), спрямо защитените зони и територии. Зелен хоризонтален шрих – ЗЗ по Директивата за хабитатите; розов вертикален шрих – ЗЗ по Директивата за птиците; син контур – защитени територии.

Площадката не засяга защитени територии, по смисъла на Закона за защитените територии. Най-близката такава е Защитена местност (ЗМ) „Чинарите“, отстояща на над 6 км западно (виж **Фигура 3** по-горе).

**9. Съществуващо земеползване по границите на площадката или трасето на инвестиционното предложение:**

Реализирането на настоящето ИП ще се осъществи на съществуваща производствена площадка на КЦМ АД Пловдив, на обособен терен с утвърден ПУП, в рамките на поземлени имоти с идентификатори 40467.1.772 и 40467.1.764, собственост на възложителя КЦМ АД, за които е определен *„начин на трайно ползване: За черната и цветна металургия“* и *„трайно предназначение на територията: Земеделска“*.

**10. Чувствителни територии, в т.ч. чувствителни зони, уязвими зони, защитени зони, санитарно-охранителни зони около водоизточниците и съоръженията за питейно-битово водоснабдяване и около водоизточниците на минерални води, използвани за лечебни, профилактични, питейни и хигиенни нужди и др.; Национална екологична мрежа:**

ИП ще се осъществи на съществуваща производствена площадка на КЦМ АД Пловдив, която не попада в санитарно-охранителни зони, учредени съгласно изискванията на Наредба № 3 от 16.10.2000 г. за условията и реда за проучване, проектиране, утвърждаване и експлоатация на санитарно-охранителните зони около водоизточниците и съоръженията за питейно-битово водоснабдяване и около водоизточниците на минерални води, използвани за лечебни, профилактични, питейни и хигиенни нужди (Наредба № 3/2000 г.).

В близост до терена, на който ще се осъществи ИП, няма налични съоръжения за питейно-битово водоснабдяване, а както и водоизточници на минерални води, използвани за лечебни, профилактични, питейни и хигиенни цели.

Площадката на ИП не засяга известни обекти на културното наследство. В района, в който е разположена площадката за реализация на инвестиционното предложение, са локализиранни няколко археологически недвижими културни ценности. В землищата на селата Крумово, Куклен и Брестник в компютърната система „Археологическа карта на България“ са регистрирани общо 18 археологически обекти, но всичките отдалечени значително от площадката на КМЦ АД и няма да бъдат застрашени при осъществяването на инвестиционното предложение.

**11. Други дейности, свързани с инвестиционното предложение (например добив на строителни материали, нов водопровод, добив или пренасяне на енергия, жилищно строителство):**

Реализирането на ИП не е предполага други дейности като добив на строителни материали, нов водопровод, добив или пренасяне на енергия, жилищно строителство.

**12. Необходимост от други разрешителни, свързани с инвестиционното предложение.**

Реализирането на ИП не изисква прилагането на допълнителни разрешителни режими.

За реализирането на инвестиционното предложение не е необходимо издаване на Разрешение за строеж съгласно чл. 148, ал.2 от ЗУТ.

**III. Местоположение на инвестиционното предложение, което може да окаже отрицателно въздействие върху нестабилните екологични характеристики на географските райони, поради което тези характеристики трябва да се вземат под внимание, и по-конкретно:**

**1. съществуващо и одобрено земеползване:**

Виж вече изложената информация в т. II, 8, 9 и 10 по-горе.

**2. мочурища, крайречни области, речни устия:**

Няма такива в близост до площадката, на която ще се реализира инвестиционното предложение.

Виж вече изложената информация в т. II, 8, 9 и 10 по-горе.

**3. крайбрежни зони и морска околна среда:**

Няма такива в близост до площадката, на която ще се реализира инвестиционното предложение.

Виж вече изложената информация в т. II, 8, 9 и 10 по-горе.

**4. планински и горски райони:**

Няма такива в близост до площадката, на която ще се реализира инвестиционното предложение.

Виж вече изложената информация в т. II, 8, 9 и 10 по-горе.

**5. защитени със закон територии:**

Няма такива в близост до площадката, на която ще се реализира инвестиционното предложение.

Виж вече изложената информация в т. II, 8, 9 и 10 по-горе.

**6. засегнати елементи от Националната екологична мрежа:**

Няма такива в близост до площадката, на която ще се реализира инвестиционното предложение.

Виж вече изложената информация в т. II, 8, 9 и 10 по-горе.

**7. ландшафт и обекти с историческа, културна или археологическа стойност:**

Няма такива в близост до площадката, на която ще се реализира инвестиционното предложение.

Виж вече изложената информация в т. II, 8, 9 и 10 по-горе.

**8. територии и/или зони и обекти със специфичен санитарен статут или подлежащи на здравна защита:**

Няма такива в близост до площадката, на която ще се реализира инвестиционното предложение.

Виж вече изложената информация в т. II, 8, 9 и 10 по-горе.

**IV. Тип и характеристики на потенциалното въздействие върху околната среда, като се вземат предвид вероятните значителни последици за околната среда вследствие на реализацията на инвестиционното предложение:**

**1. Въздействие върху населението и човешкото здраве, материалните активи, културното наследство, въздуха, водата, почвата, земните недра, ландшафта, климата, биологичното разнообразие и неговите елементи и защитените територии:**

Очаква се положително въздействие върху рентабилността на компанията без допълнителни, спрямо оценените и устойчиво управлявани вече, рискове за околната среда и за здравето и безопасността на служителите, и живеещото в близост население.

Очаква се положително въздействие върху кръговата икономика, движението на паричните потоци и, респективно, върху материалните активи, управлявани от възложителя – придвижва се рентабилно увеличаване на дяла на оползотворяваните на площадката вторични суровини и материали.

В близост до терена, на който ще се осъществи ИП, няма паметници на културата - въздействието върху тях се оценява като нулево.

При реализирането на ИП няма да има промяна на общите емисии на вредни вещества/ замърсители в атмосферния въздух.

Не се очаква негативно въздействие върху водата, почвата и земните недра.

Въздействието върху ландшафта се оценява локално, в обхвата на производствената площадка, напълно възвратимо след прекратяване на дейността, без кумулативен ефект.

ИП няма потенциал да доведе до негативно въздействие върху на биологичното разнообразие и неговите елементи, и защитените зони и територии. Последните не граничат и не се намират в близост до производствената площадка на възложителя, на която ще се осъществи ИП.

**2. Въздействие върху елементи от Националната екологична мрежа, включително на разположените в близост до инвестиционното предложение:**

Не се очаква негативно въздействие на елементи от Националната екологична мрежа, тъй като теренът на инвестиционното предложение не попада в защитена територия по смисъла на ЗЗТ.

В етапа на експлоатация не се очаква засягане на ценни и уязвими територии, на културно-историческото наследство, райони и ландшафти, които имат признат национален, обществен и международен статут на защита.

**3. Очакваните последици, произтичащи от уязвимостта на инвестиционното предложение от риск от големи аварии и/или бедствия:**

Реализирането на ИП няма да доведе до повишаване на риска от големи аварии и/или бедствия.

Виж вече изложената информация в т. II, 1, е) по-горе.

**4. Вид и естество на въздействието (пряко, непряко, вторично, кумулативно, краткотрайно, средно- и дълготрайно, постоянно и временно, положително и отрицателно):**

Не се очаква ИП да доведе до въздействия с негативен характер. Потенциалните въздействия, ако се появят такива, биха били преки, краткосрочни, без кумулативен ефект.

**5. Степен и пространствен обхват на въздействието – географски район; засегнато население; населени места (наименование, вид – град, село, курортно**

селище, брой на населението, което е вероятно да бъде засегнато, и др.):

Обхватът на въздействието от реализацията на инвестиционното предложение е локален, в рамките на произведената площадка на възложителя КЦМ АД. Въздействието е незначително, минимално, с възможност за възстановяване. Няма да бъдат засегнати населени места, разположени в близост до въпросната площадка.

#### **6. Вероятност, интензивност, комплексност на въздействието:**

Вероятността от поява на въздействие се оценява като много ниска, което ще се гарантира чрез спазване на всички приложими законови изисквания, действащи на територията на страната.

Интензивността на потенциално въздействие се оценява като изключително ниска и се ограничава в рамките на производствената площадка.

#### **7. Очакваното настъпване, продължителността, честотата и обратимостта на въздействието:**

Потенциално въздействието би следвало да се очаква да настъпи само при непредвидени форсмажорни обстоятелства и екстремни аварийни ситуации, като би имало много малка продължителност със 100% обратимост. При експлоатацията възложителят ще наблюдава и упражнява контрол за недопускане появата на причини, които биха довели до пожари, аварии и други щети.

#### **8. Комбинирането с въздействия на други съществуващи и/или одобрени инвестиционни предложения:**

Комбинирането с въздействия на други съществуващи и одобрени инвестиционни предложения не води до значително увреждане на отделните компоненти на околната среда. Въпреки това, при експлоатацията възложителят ще наблюдава и упражнява контрол за недопускане появата на причини, които биха довели до пожари, аварии и други щети.

#### **9. Възможността за ефективно намаляване на въздействията:**

- използване на съвременни и надеждни апарати и оборудване;
- спазване на приложимите законови изисквания при експлоатацията;
- спазване предписанията на производителя;
- спазване на правилата за пожарна и аварийна безопасност;

- съблюдаване на вътрешния Аварийен план на възложителя.

**10. Трансграничен характер на въздействието:**

ИП няма потенциал да предизвика въздействия с трансграничен характер.

**11. Мерки, които е необходимо да се включат в инвестиционното предложение, свързани с избягване, предотвратяване, намаляване или компенсиране на предполагаемите значителни отрицателни въздействия върху околната среда и човешкото здраве:**

В резултат на реализиране на инвестиционното предложение не се очакват значителни отрицателни въздействия върху околната среда и човешкото здраве. Поради това не е необходимо предприемането на допълнителни, спрямо вече рутинно и текущо набелязаните от възложителя, мерки в тази насока.

**V. Обществен интерес към инвестиционното предложение:**

На основание на чл. 95, ал. 1 от Закона за опазване на околната среда (ДВ изм., бр. 21 от 12.03.2021 г. – последна редакция) и във връзка с чл. 4, ал. 2 от Наредбата за условията и реда за извършване на оценка на въздействието върху околната среда (ДВ бр. 67/23.08.2019 г. – последна редакция), преди подаване на Уведомление до РИОСВ-Пловдив за въпросното ИП на външния сайт на възложителя КЦМ АД е поместена обява (<https://kcm2000.bg/news?id=6200e9a8948b7606bd16d494>).

До момента няма регистриран обществен интерес към инвестиционното предложение.