

**„ЕКО ЕНЕРДЖИ 50“ ООД**  
**ЕИК 206692625,4000 Пловдив,**  
**ул.Кукленско шосе 15**  
**Реф. № ОВОС-2633**

*Приложение № 2 към чл. 6 от Наредбата за условията и реда за извършване на оценка на въздействието върху околната среда*

**„Изграждане на без отпадна инсталация за рециклиране на отпадъчни автомобилни гуми, чрез иновативна технология по непрекъснат технологичен метод (continuous) 2-ро последно поколение**

**Приложение № 2 към чл. 6 от Наредбата за условията и реда за извършване на оценка на въздействието върху околната среда**

Информация за преценяване на необходимостта от ОВОС

**I. Информация за контакт с възложителя:**

1. Име, постоянен адрес, търговско наименование и седалище.

**ЕКО ЕНЕРДЖИ 50 ООД, ЕИК 206692625,4000 Пловдив, ул.Кукленско шосе 15**

**II. Резюме на инвестиционното предложение:**

1. Характеристики на инвестиционното предложение:

а) размер, засегната площ, параметри, мащабност, обем, производителност, обхват, оформление на инвестиционното предложение в неговата цялост;

**Използвана площ 2720 м<sup>2</sup>,засегната площ 3200 м<sup>2</sup>,**

ЕКО ЕНЕРДЖИ 50 ООД гр.Пловдив има инвестиционно предложение за **„Изграждане на без отпадна инсталация за рециклиране на отпадъчни автомобилни гуми, чрез иновативна технология по непрекъснат технологичен метод (continuous) 2-ро последно поколение, използван сега в страните от ЕИО за получаване на екологично пиролизно масло(pyrolysis oil) ,карбон (black carbon), газ и стоманена тел, които намират приложение за получаване на нови екологични чисти продукти в Кръгова икономика, отговаряща на най новите изисквания на ЕИО ,Зелената Книга и постигане на НУЛЕВА декарбонизация до 2050г.”**

**СКИЦА НА ПОЗЕМЛЕН ИМОТ**

.....да се попълни със скицата и Договора за наем.....

Това ще бъде инсталация за обезвреждане на неопасни отпадъци /автомобилни гуми/ с цел получаването на екологично гориво,за преработката и получаването на нови екологично чисти продукти.

На този етап не предвиждаме получаване на ел.енергия ,чрез ко-генерация от остатъчния синтетичен газ произвеждан от инсталацията.

За осъществяване на инвестиционното предложение „ЕКО ЕНЕРДЖИ 50 ООД ще закупи цялото технологично оборудване от фирма **Beston (HENAN) Machinery Co. Ltd**, която от 20 години е един от лидерите в производството на този вид инсталации в света.

Фирмата Beston (HENAN) Machinery Co. Ltd е избрана из между много други доставчици, защото тя има редица предимства пред тях:

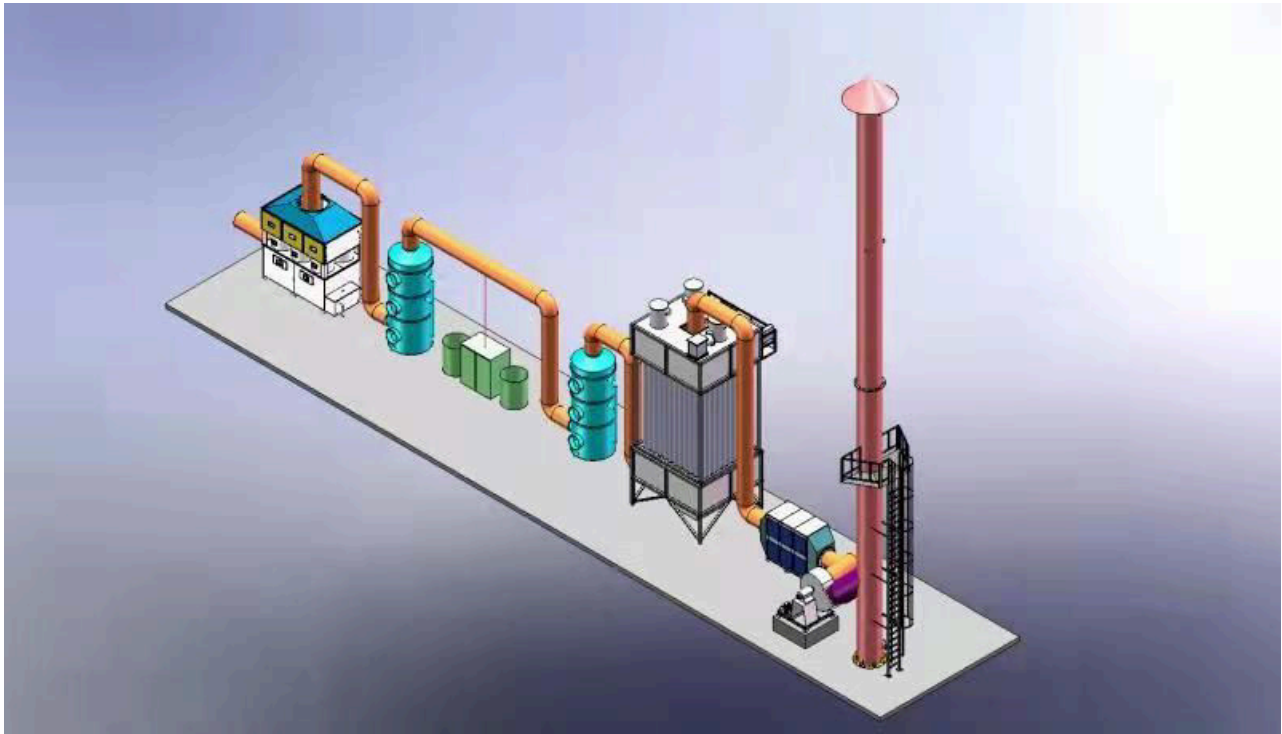
-преди всичко иновативен производствен процес използван в ЕИО, безотпадна технология, най високо ниво за пречистване на газовете ,НУЛЕВО замърсяване с емисии, като инсталацията ще има най съвременния модул за пречистване използван до сега работещ във Великобритания,Естония Унгария,Румъния(4-ри бр.),Испания ,Канада ,Южна Корея,Япония Чили,Нигерия и др.

Прилагаме малка схема на пречистващата инсталация,по долу:

### ***De-dusting System***

***(20000m<sup>3</sup>/h)***

***Packing:2\*40HQContainers 3D Layout***



**Съгласно изискванията на Наредба No 4 за допустими емисии се вижда ,че тази инсталация покрива в пъти по малко тези изисквания.**

**И много важно,емисите които произвежда инсталацията отново заедно с получената газ се връщат обратно в системата и на практика,което излиза от комина е пара..**

**Това е най съвременната система за очистване на газове.**

Total powder	30 mg / Nm <sup>3</sup>	15 mg / Nm <sup>3</sup>
Total organic carbon (TOC)	20 mg / Nm <sup>3</sup>	10 mg / Nm <sup>3</sup>
Hydrogen chloride	60 mg / Nm <sup>3</sup>	0.54 mg / Nm <sup>3</sup>
Sulfur dioxide	200 mg / Nm <sup>3</sup>	2.8 mg / Nm <sup>3</sup>
Nitrogen oxides	400 mg / Nm <sup>3</sup>	13.7 mg / Nm <sup>3</sup>
Carbon monoxide	100 mg / Nm	50 mg / Nm <sup>3</sup>

Ще бъде инсталирана също така най новото поколение система-модул **Газов Анализатор** ,който се поставя на края на комина от където излиза само пара без всякакви опасни химически

елементи.

**ГАЗОВИЯ АНАЛИЗАТОР ЩЕ ПРЕДАВА ON-LINE 24 ЧАСА НЕПРЕКЪСНАТО ИНФОРМАЦИЯ НА РИОСВ ПЛОВДИВ ЗА ДА СЕ СЛЕДЯТ ПОКАЗАТЕЛИТЕ НА ИНСТАЛАЦИЯТА БЕЗ ТЕ ДА ИМАТ НУЖДА ДА ИДВАТ НА МЕСТО ЗА ЗАМЕРВАНЕ И ПРОВЕРКА!**

### **Характеристика**

За газовия анализатор, моля, вижте следната информация.

Параметри и обхват за наблюдение: O<sub>2</sub>: 0-30% Vol

NO: 0-300 mg/m<sup>3</sup> NO<sub>2</sub>: 0-300 mg/m<sup>3</sup>

SO<sub>2</sub>: 0-600 mg/m<sup>3</sup> H<sub>2</sub>S: 0-600 mg/m<sup>3</sup>

NH<sub>3</sub>: Резервна позиция за откриване на газ амоняк, за да се улесни по-късното улавяне.

Инсталирайте NO<sub>x</sub>: Според O<sub>2</sub>/NO, NO<sub>2</sub>

Преобразувано от действително измерената стойност NO<sub>x</sub>\*{(21-3.5)/(21-O<sub>2</sub>)}mg/m<sup>3</sup> Детектор за температура и влажност:

Влажност: 0-100% RH Температура: -30-80 градуса

Измервател за предаване на прах: 0-1000mg/m<sup>3</sup> (диаметърът на комина

426 мм) Детектор за температура и налягане в реално време:

Дебит: 0-30m/s ual: положителен и отрицателен 5000ра

температура: 0-300 градуса дисплей: 7 инчов LCD сензорен екран.

Сензорен екран Вторично филтриране: предаване на данни за разделяне на масло-вода

Вход: RS485 Съхранение: Вградена SD карта с памет

Въздушен режим: засмукване на помпа

На производителя **Beston** инсталацията е последна иновация в областта на преработката на суровини от каучук. Тя е патентована и сертифицирана по всички необходими норми: CE & SGS & ISO. Това е технология при която се избягват и премахват в най-ранна фаза на процеса, всякакви условия и следи от замърсители. Тя се базира на процеса на термична деструкция на каучука, пълнежа и останалите материали, при което се отделят газова и течна пиролизна фракция. Изходящите газове, които по принцип се изхвърлят директно в атмосферата, тук те служат за вторичен източник на подгриване и за отопление ( НЕ ЗА ГОРЕНЕ) на реактора и се получава един затворен кръг само в инсталацията, което предпазва от всякакви опасни елементи.

**б) взаимовръзка и кумулиране с други съществуващи и/или одобрени инвестиционни предложения;**

Инвестиционното намерение няма връзка с други съществуващи или одобрени планове, които са в обхвата му.

То ще се реализира в съществуващо преди предприятие т.н. „Цех за скрепежни елементи и конструкции”, като е съобразено с особеностите на наличния терен, пътища и с изискванията за хигиенно-защитните зони, в това число площадката е вече антропогенно повлияна. В съседство има площадка за събиране на метални и други отпадъци .

**в) използване на природни ресурси по време на строителството и експлоатацията на земните недра, почвите, водите и на биологичното разнообразие;**

Няма да има строителна дейност.

Няма да има експлоатация на земни недра.

Няма да има замърсяване на почвите тъй като производствена дейност не отделя отпадни замърсени води и други видове замърсители.

Няма да има връзка и отражение относно биологичното разнообразие .

**г) генериране на отпадъци - видове, количества и начин на третиране и отпадъчни води;**

Производствения процес не генерира отпадъци и отпадъчни води.

Заб:виж по горе в раздел II.

**д) замърсяване и вредно въздействие; дискомфорт на околната среда;**

Няма да има замърсяване и вредно въздействие и дискомфорт на околната среда.Няма да има вредни емисии ,миризми и др.,тъй като технологичния процес е най съвременен ,последно поколение и снабден с всички необходими предпазни технологии.

**Няма да има никакви миризми и замърсявания!!!**

**Пълна противоположност на всички опити досега правени в България през последните 20 години, които ги затваряха главно по тази причина.**

Работен процес 24 часа, два дни в месеца профилактика ,343 дни работа в година. Циклите са непрекъснати ,свършва един и започва друг и така непрекъснато24 часа.

Тъй като използваме шнеков подавач и автоматичен винтов разтоварващ механизъм и 3 комплекта изпускания за водно охлаждане, това означава, че когато един цикъл приключи, не е необходимо да чакаме, може да започне следващия цикъл.

Винтовото захранващо устройство е автоматично подаващо устройство, не е необходимо да отваряме люка на реактора, така че при захранване не е необходимо да се съобразяваме, че е висока температурата след реакция, а автоматичното разтоварващо устройство не се влияе от високо температурните сажди, прехвърля високо температурните сажди към 3 комплекта в охлаждащи и разтоварващи устройства, след това Carbon Black ще бъдат охладени до нормална температура.

## **Пиролизно масло.**

Капцитет 18,8 тона отпадни гуми, в тях 15% отпадъчни жици, имаме 15,98 гумен чипс от гуми. Един цикъл може да подава около 10,6 тона частици от гуми, 2 дни могат да направят 3 цикъла, общо 31,8 тона чипс от гуми, което означава, че 1 ден е 15,9 тона чипс от гуми = 18,8 тона отпадъчни гуми. И маслото е 45% от отпадъчни гуми, така че от 8,46 тона имаме 45% пиролизно масло, което количество е в зависимост от консистенцията на отпадъчните гуми, може да достигне до 55%, влияние оказва нивото на сушене на гумите, суровината, и времето за използването им за по-продължително време.

## **Карбон**

Carbon Black Treatment unit (CBTU) преди третиране, а след допълнително третиране и гранулиране с гранул пресата каквато имаме Carbon Black става (rCB).

## **Синтетичен газ**

Той е 10% от отпадъчните гуми, така че е около 1,88 тона синтез-газ/24 ч, 1 кг синтез-газ = 0,75 m<sup>3</sup> синтез-газ, така че 1,88 тона синтез-газ е около 1 500 m<sup>3</sup> синтез-газ, напълно достатъчно за обратно ре-нагриване на реактора непрекъснато.

**Много важно е да се подчертае, че газта обратно не се връща за горене, а само за подгриване на Реактора и той в този смисъл не може да се причислява към отпадък за горене, което ни препраща към Наредба 4 за процедура към ОВОС.**

## **Технология**

В процеса на работа няма загуба на енергия или време, както беше в българските инсталации с прекъсната стара технология, защото можем да започнем следващия цикъл незабавно, а също и да спестим енергия, защото реакторът все още е горещ, така че може да съкрати времето за предварително загряване и горивото. А в старата технология се чакаше да изстине реактора от 600 градуса Целзий до стайна температура и се губи много време и енергия.

**Технологичния процес е непрекъснат и едновременно има захранване и изпускане, това е пълно захранване, след това започва реакцията, но и двете са 100% запечатани, а в старата технология този момент беше критичния и от него се получаваха силни миризми и изпарения и инсталациите се спираха от производство.**

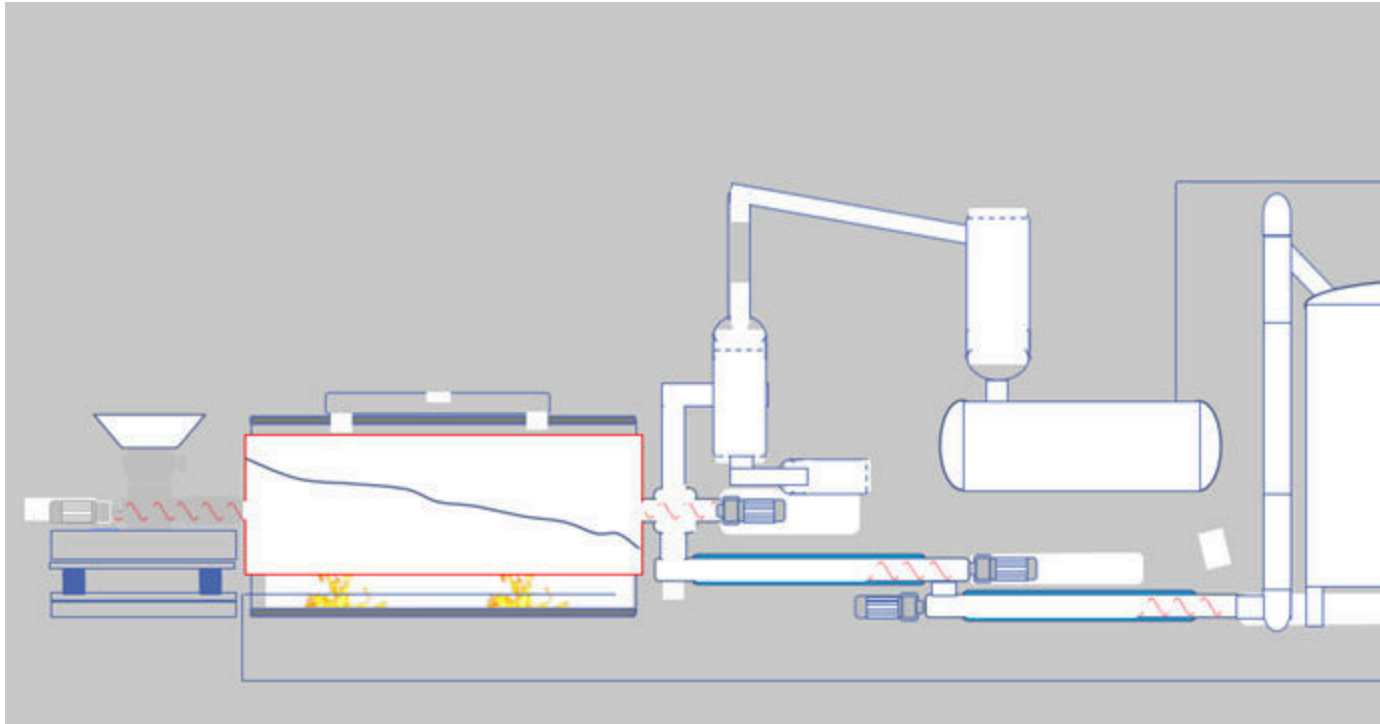
Впрочем това е и при други производства, примерно при преработка на биомаса (инсталацията в с. Труд – Пловдиско, която беше спряна заради замърсяването на околната среда), когато липсват такива съоръжения и технологични решения.

Когато започнем да произвеждаме сами за себе си от пиролизното масло дизел и бензин поставяйки Ректификационна колона и Дестилационна колона, при тях по дефиниция тези процеси са решени с иновативни технологии и няма недопустими миризми. За да произвеждаме сами за себе си дизел и бензин ни трябва минимум 15-20 т/24 ч количество пиролизно масло за да бъде инсталацията ефективна, а тази инсталация произвежда само 8,46 т/24 часа.

**Още веднъж каква е причината за липса на миризми и изпарения и ефективността на работа:**

1. Това е различна технология, много различна от традиционната партидна пиролиза.
2. Захранването и разреждането е винтово, 100% уплътнение, не е необходимо да се отваря реакторът, така че няма пари или миризми.
3. Традиционната партида трябва да изчака 8 часа, за да се охлади, но тази може да се разрежи едновременно след реакция, така че много спестява време.
3. Спестява се труд, безопасност на работниците, те не трябва да се приближават или да влизат вътре в реактора, така че няма никакви опасности.

**Ето някои нагледни схеми и снимки.**







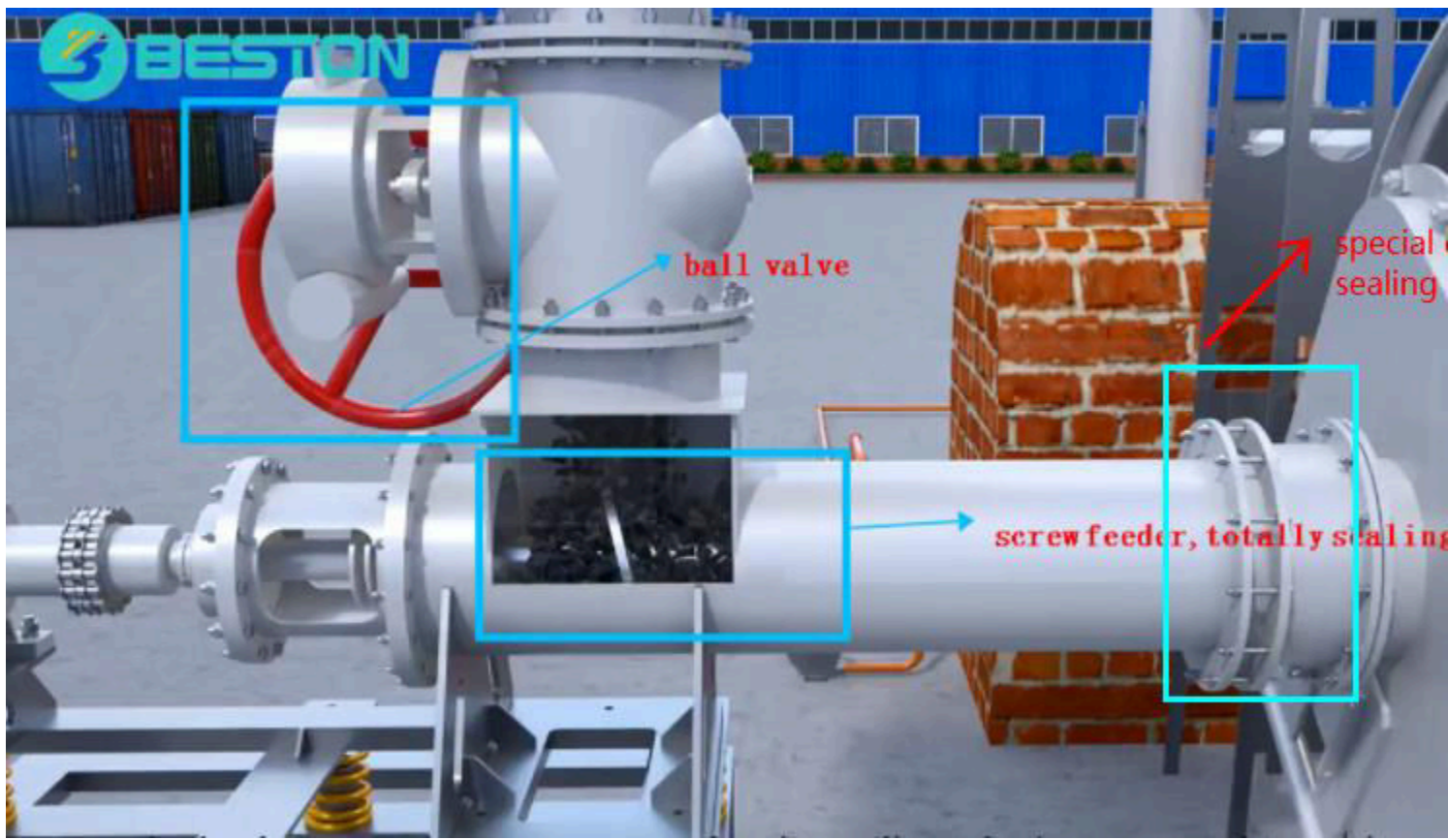






19139767110



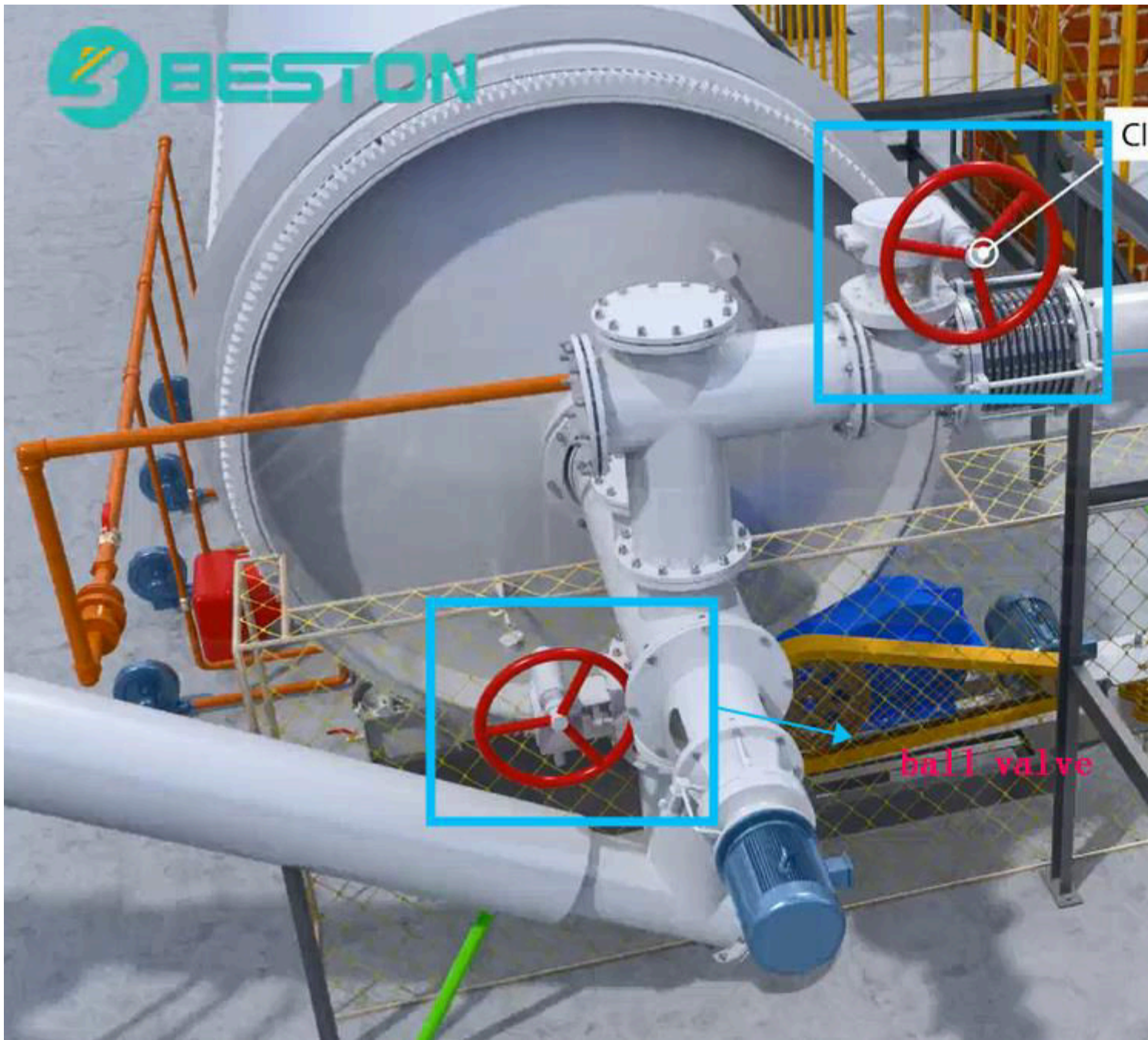


**BESTON**

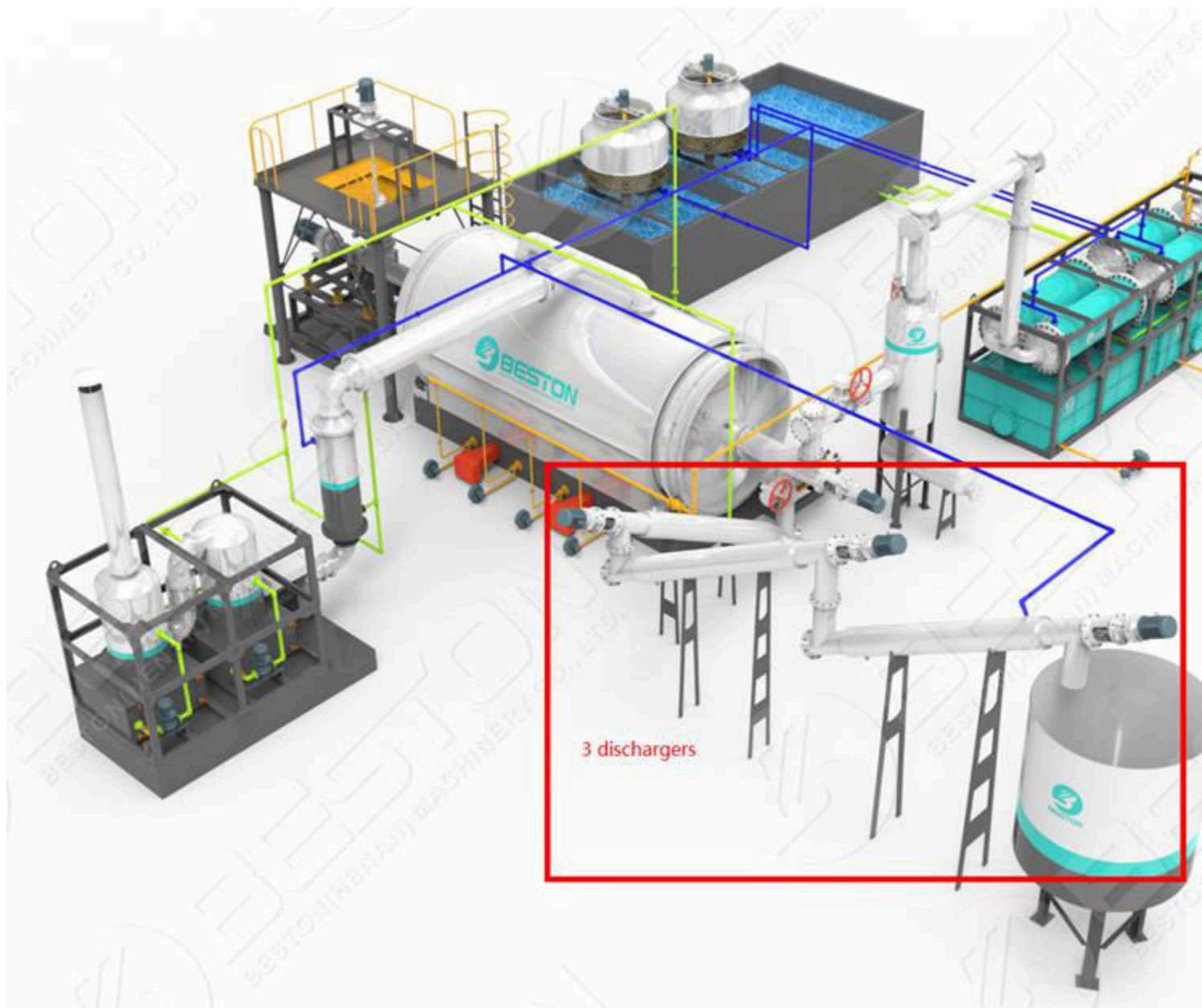
ball valve

special  
sealing

screw feeder, totally sealing



ball valve



**е) риск от големи аварии и/или бедствия, които са свързани с инвестиционното предложение;**

Няма да има риск от големи аварии или бедствия. Заб: виж раздел II.

**ж) рисковете за човешкото здраве поради неблагоприятно въздействие върху факторите на жизнената среда по смисъла на § 1, т. 12 от допълнителните разпоредби на Закона за здравето.**

т.12. "Факторите на жизнената среда са:

**а) води, предназначени за питейно-битови нужди;**



В изготвения Работен проект на инженеринговия обект има предвидени битово-санитарни помещения за мъже и жени, мивки ,бани и душеве.Снабдяването с питейно-битови води става чрез главния водопровод ,който захранва и други потребители.За нас от този водопровод има отделно водоподааване с измервателен уред за ползването на вода.Количествата, които ще са ни необходими са много малки ,като за прозиводствения процес е необходима само 2м3/ден вода,която в процеса на работа се изпарява и за това **ние нямаме отпадни води.**

**б) води, предназначени за къпане;**

Ползване само за къпане и санитарно битови нужди ,като тези води се насочват в общата канализационна мрежа в този район.

**в) минерални води, предназначени за пиене или за използване за профилактични, лечебни или за хигиенни нужди.**

Няма такива.

**г) шум и вибрации в жилищни, обществени сгради и урбанизирани територии;**

Капацитета на инсталацията е малък и технологичните процеси нямат шумове и вибрации.

**д) йонизиращи лъчения в жилищните, производствените и обществените сгради;**

Няма такива от технологична гледна точка.

**е) (изм. - ДВ, бр. 41 от 2009 г., в сила от 2.06.2009 г.) нейонизиращи лъчения в жилищните, производствените, обществените сгради и урбанизираните територии;**

Производствения процес не произвежда нейонизиращи лъчения на територията на инсталацията.

**ж) химични фактори и биологични агенти в обектите с обществено предназначение;**

Района е урбанизирана производствена територия и няма обекти с обществено предназначение.

**з) курортни ресурси;**

Няма такива.

**и) въздух.**

Няма емисии ,които да замърсяват въздуха в обсега на територия на инсталацията

**2. Местоположение на площадката, включително необходима площ за временни дейности по време на строителството.**

4000 Пловдив,Район Южен,ул.Кукленско шосе 15

Поземлен имот и индефикатор 56784.536.1035.1 с площ2112 м2.

Сграда с индефикатор 56784.536.1036.1 с площ 1809 м2,сградата се намира в поземлен имоти индефикатор 56784.1036,целия с площ2775 м2.

Част от поземления имот с индефикатор 56784.536.1035,представляващ прилежаща територия към сградата 3 с индефикатор56784.536.1035.1с площ 599 м2.

Част от поземления имот с индефикатор 56784.536.1036 представляващ прилежаща територия към сграда с индефикатор 56784.536.1036.1с площ от 968 м2.

**Временни дейности и строителство няма да има.**

Климатът в района в който попада Инвестиционното намерение е умерено – континентален с не горещо лято и не студена зима. Известно влияние оказват нахлуващите през пролетта от югозапад и запад влажни въздушни маси, както и преносът на въздушни маси с тропичен произход през лятото. Максимумът на валежите е през месец юни, а минимума – през месец февруари. Относителната влажност на въздуха е 72%.

Обликът на релефа в община Пловдив, в която се намира Инвестиционното предложение е с мозаечен характер – плоско-хълмист, равнинско-планински.

Пристанища, към които могат да се насочат товаропотоци от и за Общината са пристанище Бургас.

В района на Инвестиционното предложение няма зачими източници на атмосферно замърсяване. Но има елементи на Националната система за мониторинг на качеството на атмосферния въздух. На сателитна снимка е показано местоположението на Инвестиционното намерение, от което са видни физичните, природните и антропогенни характеристики на околностите.

На площадката отредена за Инвестиционното предложение, както е в непосредствена близост няма елементи от Националната екологична мрежа, Натура 2000 BG0000578 „река Марица”.

### **Съществуващи ползватели на земи и приспособяването им към площадката или трасето на обекта на Инвестиционното намерение и бъдещи планирани ползватели на земи**

Според служба „Устройство на територията” при Община Пловдив собствеността на терена на Инвестиционното намерение е частна. Собственик на имота е фирмата ВИ ВИ ФЕШЪН ЕООД Пловдив, където Инвестиционното намерение ще реализира изграждането на инсталацията със сключен договор за наем ,който сме ви предоставили. Площа на урегулирания поземлен имот с индентификатор **№:56784.536.1035 с 2112 кв.м.** и поземлен имот с индентификатор **№:56784.536.1036 с 2775 кв.м** е масивна сграда. Съгласно регулационния план на Община Пловдив одобрен със Заповед **РД-18-48/03.06.2019**, кв. е отреден за производствен терен. Фирмата ВИ ВИ ФЕШЪН ЕООД е акционер в ЕКО ЕНЕРДЖИ 50 ООД и единия от нейните Управители е собственика на ВИ ВИ Фешън ЕООД.

**В Инвестиционното предложение сме Ви изпратили Нотариален Акт за Покупко-Продажба на недвижими имоти и 2 бр Скици на поземлени имоти.**

### **Зониране или земеползване съобразно одобрени планове**

Собственик на имота е фирмата ВИ ВИ ФЕШЪН ЕООД гр.Пловдив,който го е предоставил с Договор за наем,който Ви е предоставен на ЕКО ЕНЕРДЖИ 50 ООД .

Площадката е с надморска височина 210 м. и наклон 2 % .

Достъпа до имота е от прилежащ път е разклонение на асфалтов път от Републиканската пътна мрежа, който е с ширина 6 метра и свързва Пловдив със с.Куклен.

**Чувствени територии, в т.ч. чувствителни зони, уязвими зони, защитени зони, санитарно-охранителни зони около водоизточниците и съоръженията за питейнобитово водоснабдяване и др.; Национална екологична мрежа.**

**Качество и регенеративна способност на природните ресурси.**

Реализацията на Инвестиционното предложение в посочения терен и граници не засяга елементи от ОС с висок консервационен статут. Инвестиционното намерение няма да наруши природните ресурси с високо качество.

Инвестиционното намерение няма вероятност да доведе до загуба на площ от дадено местообитание, да доведе до допълнителна фрагментация на местообитанията, безпокойство на значими видове, както и да унищожи природни ресурси.

### **Подробна информация за всички разгледани алтернативи за местоположение**

Инвестиционното намерение съгласно регулационния план на гр. Пловдив е отреден за производствен терен. Именно поради тази причина ЕКО ЕНЕРДЖИ 50 ООД реши да реализира това предложение. Големината на имота, неговото предназначение и отстоянието му от населени места, предполагат реализацията на тази скъпа инвестиция на това място. ЕКО ЕНЕРДЖИ 50 ООД не е разглеждало други алтернативи за местоположението на Инвестиционното предложение .

### **3. Описание на основните процеси (по проспектни данни), капацитет, включително на съоръженията, в които се очаква да са налични опасни вещества от приложение № 3 към ЗООС.**

В инсталацията има три основни модула;

1. Нарязване на гумите ,чрез два броя Шредери на малки гумени парчета (гумен чипс)) и изваждане на стоманената тел от гумите.
2. Пиролизен блок за получаване на екологично чисто пиролизно масло, карбон и газ.
3. Охлаждане и гранулиране на карбона.

Капацитетът на съоръжението е **7000 тона** отпадъчни гуми за година или **0,8 тона** на час. Използваната площ е **2720 м2**.

Не е необходимо изграждането на нова инфраструктура, тъй като ще се използва съществуваща и сертифицирана ЗА ПРОМИШЛЕНИ и за Производствени цели сграда с размери: ширина 34 м, дължина 80 м и височина 12 м.

Не са предвидени изкопни работи, има съществуваща вътрешна мрежа, инфраструктура ,вода, ел.ток и газ.

#### **Производствени дейности, които ще се извършват:**

##### **Събиране:**

Автомобилните гуми ще се събират на бетонова площадка, като ще бъдат спазени всички отстояния за противопожарни изисквания. Количеството гуми,които ще бъдат на съхранение на площадката ще бъдат за 1 месец работа на инсталацията ,което представлява 600 т,като това количество периодически ще се попълва два пъти в месеца.Целта е да има малък задел количества гуми на площадката с екологична съвместимост.

На част от площадката ще бъде изграден навес и ще се монтира кантар.

##### **Рязане:**

Гумите ще се нарязват чрез специализирана система на два Броя автоматични Шредери до подходящ размер и получаване на гумени парчета 2-3 см за да могат да се влагат в реактора.

##### **Пиролиза:**

След нагряване на реактора започва пиролизния процес. Загряването на реактора ще се извършва веднъж в месеца при първоначален пуск с горелки ,които ще ползват 150 кг/час стационарен газ,който имаме прекаран на площадката но само за първоначалното му загряване до 500-600 градуса Целзий. След това системата сама си само произвежда газ ,който отново се връща вторично в инсталацията за загряване (**а не горене**)без да има нужда да се пречиства. По този начин инсталацията ще работи 28 дни в непрекъснат режим ,24 ч и ще спира само за 2 дни в месеца за профилактика и евентуално за ремонтни дейности, ако са необходими.

Пиролизата е химико-технологичен процес за разлагане на суровини, което става под действието на висока температура в без кислородна среда.Пиролизата се извършва в херметично затворен, косвено нагрят реактор ,в който суровината се хомогенизира и се разлага във втечнени въглеводороди, превръщайки се в газ,карбон и пиролизно масло.

#### **обработка на газ и регенеративно пречистване:**

Синтетичния газ се филтрира вътре в реактора и го напуска чист. Промива се и сваля температурата си до 80 градуса.

Водата, която се използва за охлаждане на газа, циркулира докато не се насити с частици. Тогава тя се връща обратно в горивната камера.

**За това от инсталацията не се отделят отпадни води.**

#### **Колона за преработка на пиролизно масло:**

Пиролизното масло по състав е с ниско съдържание на сяра и висока калорийност. На принципа на ректификация пиролизното гориво може да се пречиства до получаване на гориво /бензин, дизел и др./

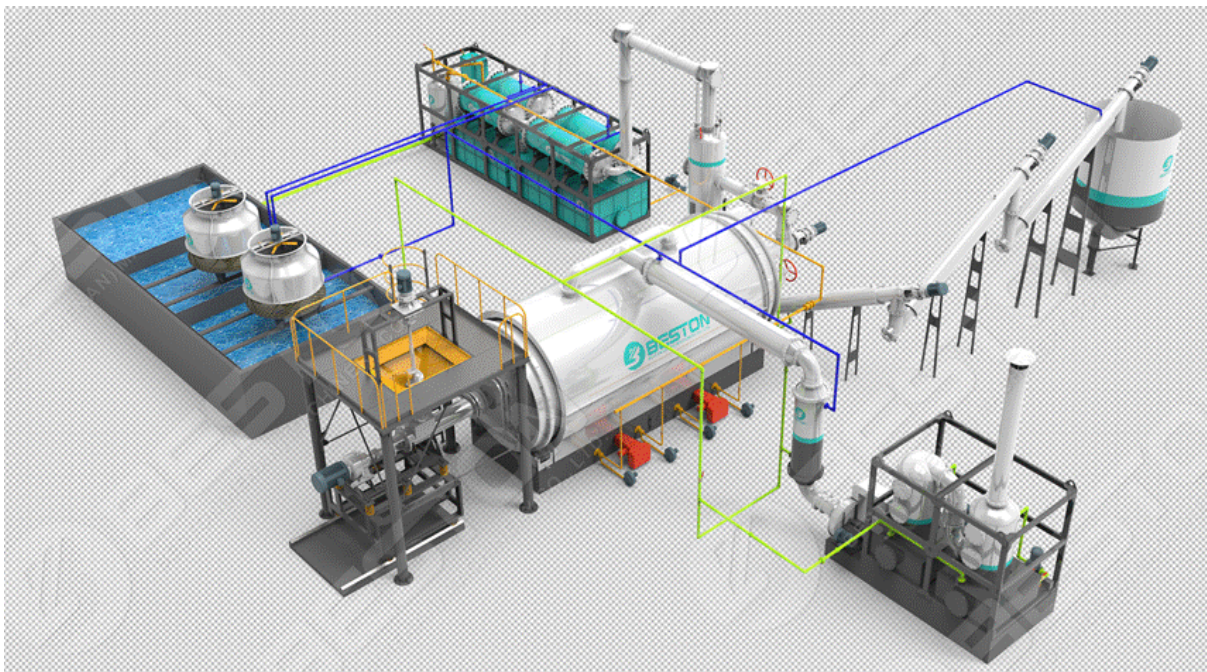
**В този случай няма да се произвеждат бензини и дизели,защото капацитета на инсталацията е малък,стойността на инвестицията е голяма и няма да има необходимата ефективност и КПД.**

## Описание на основните процеси, капацитет

- 7000т/Г,18,8 т/24 отпадъчни автомобилни гуми
- 3500 т/Г ,8,46 т/24 пиролизно масло/pyrolysis oil/ ,
- 2500 т/Г ,5,64 т/24 карбон/black carbon/
- 200 м3/24 синтетична газ/Syngaz/
- 1000 т/Г, 2,82 т/24 стоманена тел/steel vire without being/

## Схема на разположение на основните машини и съоръжения.

Виж по долу снимка !



Описанието на основните процеси е направено по проспектни данни на инсталация модел на Beston (HENAN) Machinery Co. LTD. Използваните снимки са от каталога на производителя и са за абсолютно същата инсталация, каквато е предвидена в Инвестиционното намерение.

Основните процеси са представени последователно и поетапно – от постъпващата суровина до

крайното и оползотворяване.

Фирма Beston (HENAN) Machinery Co. LTD. се е квалифицирала от 20 години в производството на този вид инсталации за преработка на каучукови изделия. Тя е надежден партньор и притежава разработката и патента на тази иновативна технология. Тази технология е сертифицирана по всички стандарти **CE & SGS & ISO**. Като основа за издаване на самите сертификати е нейната безопасност.

**Реактора и прилежащите към него съоръжения.**





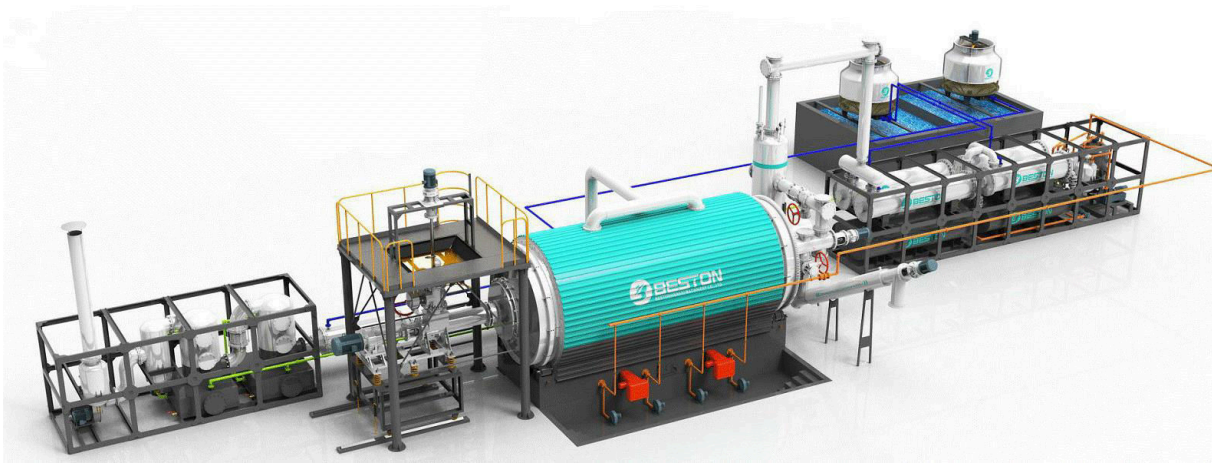




**Хоризонтални кондензатори за охлаждане – последно поколение!**







**ЗАБЕЛЕЖКА : Виж цялостната схема за работа на инсталацията, която ще инсталираме и експлоатираме във приложеното видео: <https://youtu.be/C3cZo8smzqc>**

[https://youtu.be/WiHG\\_ORzCZk](https://youtu.be/WiHG_ORzCZk)

<https://youtu.be/DBHYE7FYrqQ>

<https://youtu.be/kNa0KYSINsl>

### **Водоснабдяване**

Водоснабдяването по време на монтажа и експлоатацията на Инвестиционното намерение ще се извършва от вече съществуващия водопровод на В и К намиращ се на площадка на територията на Инвестиционното предложение.

ИП да се съгласува с В и К оператора - вода от съществуващ водопровод на В и К.

### **Електроснабдяване**

Електроснабдяването на Инвестиционното намерение ще става от мрежата на „EVN България АД”. Дружеството инвеститор има изграден собствен трафопост и притежава собствен дългопровод. Нуждите за инсталацията са **2,0 Мгв**. Инсталирана мощност.

### **Пътна инфраструктура**

Имота върху които ще се монтира инсталацията е разположен на далечно разстояние от Кукленско шосе от Републиканската пътна мрежа. Изграждане на нова пътна инфраструктура не е необходима.

**Програма за дейностите, включително за строителството, инженерингова дейност, експлоатацията и фазите на закриване, възтановяване и последващо използване.**

### **Етапите за реализиране на Инвестиционното намерение са:**

- изготвяне, одобряване и получаване на всички необходими документи и разрешителни за реалното осъществяване на Инвестиционното намерение;
- монтаж на инсталацията предмет на Инвестиционното намерение;
- - подбор и обучение на персонал;
- експлоатация.

### **Дейности по строителството и инженеринговата дейност:**

- вертикална планировка не е необходима на терена;
- монтаж на инсталацията.

Инсталацията ще се произведе, монтира и пусне в експлоатация за период от шест месеца след издаване на всички необходими документи и разрешителни.

### **Инженерингова дейност**

По време на монтажа ще бъде наета организация за управление на място с достатъчно квалифициран и опитен персонал, за да се постигне безопасно и своевременно изпълнение на следните функции:

- Управление;
- Надзор;
- Инженеринг;
- Контрол на качеството;
- График и планиране;
- Безопасност на труда;
- Сигурност и Охрана;
- Пожарна безопасност;
- Здравни грижи;

### **Ще бъде монтирано:**

- Контролен панел за наблюдение и контрол на **PLC** ситемата за управление;
- **Инсталацията е снабдена с PLC система, която е задължителна за работа на територията на ЕИО .**
- Навес за автомобилните гуми;

За монтажа на Инсталацията ще присъстват и инженери от фирмата производител. Наетия персонал ще бъде обучен от тях за работа с инсталацията.

Необходимия производствен персонал за работа е 4 човека за всяка смяна ,общо три смени за 24 ч.

### **Експлоатация**

Периодът на експлоатация на Инвестиционното намерение е най малко от 40 години, самата инсталация има висок клас гаранция от производителя. Въвеждането и в експлоатация ще стане най-късно 4 месеца след началото на инженеринговите дейности, като се вземат в предвид и изпитателните срокове на съоръжението. В предприятието ще бъдат заети 30 човека персонал / основен, спомагателен, административен и ръководен /. Ще се работи на 3 смени по 8 часа, при 348 работни дни в годината, 8352 часа/годишно.

### **Закриване и рекултивация**

Поради дългия период на живот на Инвестиционното намерение към момента не се предвижда изготвяне на идеен проект за извеждане от експлоатация на производствените мощности и рекултивация.

Идейните проекти за закриване и рекултивация на инсталацията ще бъдат разработени и съгласувани с компетентните органи по време на експлоатацията на Инвестиционното намерение, като процесът ще завърши с окончателен проект за закриване и рекултивация , изготвен непосредствено преди края на експлоатацията. Този документ ще предоставя подробна стратегия, включително плана за закриване и рекултивация на всички засегнати площи, целите и

разпоредбите за последващи грижи, съгласувани с компетентните органи и след необходимите консултации с местното население и неправителствените организации.

### **Предлагани методи за инженеринговия процес**

Машините и съоръженията за Инсталацията предмет на Инвестиционното намерение ще пристигнат по море в 17 броя 20 и 40 футови контейнери. На производствената площадка те ще се монтират с помощта на инженери изпратени от производителя и наети от нас външни изпълнители.

Навесът за суровината /автомобилни гуми и каучукови изделия/ ще се изгради от профил и поцинкована ламарина.

Контролната зала ще се изгради /прегради/ във вече съществуващото хале с площ 2720 кв.м.

### **Природни ресурси, предвидени за използване по време на строителството и експлоатацията**

#### **По време на строителството**

Практически няма да има строителни дейности, защото производствената сграда е напълно завършена. Ще се направят само малки преградни стени, козметични строителни дейности, боядисване и др., което няма да наруши и се отрази на околната среда.

При малките строително-монтажните дейности ще се използват предимно стандартни строителни материали, желязо, профил, арматура. Същите ще бъдат закупувани в количества и качество, съгласно проектната документация. Няма да се използват **азбестови** материали.

Доставката на всички необходими материали за монтажа ще бъдат закупени от района и превозени с камиони по съществуващата пътна мрежа.

По време на строителството ще бъде използвана вода и ел.енергия от съществуващата ВиК и ел.мрежа на EVN.

#### **По време на експлоатацията**

По време на експлоатацията ще се използва минимални количества вода за хигиенно битови нужди, противопожарни / евентуално / и промишлени нужди. Водоснабдяването ще се извършва



от съществуващия водопровод на ВиК. И собствен водоизточник. Няма отпадни води.  
Електроснабдяването и захранването на обекта ще бъде от преносната мрежа на EVN.

## **Отпадъци, които се очаква да се генерират-количества, видове и начин на третиране**

### **Отпадъчни газове**

#### **По време на инженеринговата дейност**

Тук източник на атмосферното замърсяване ще бъдат изпусканите в атмосферата изгорели газове от Леките и Товарни автомобили съдържащи основно CO, NOx, SO2 въглеродороди и прах. Но поради малкия мащаб на монтажните дейности това замърсяване ще е краткотрайно и в рамките на имота.

#### **По време на експлоатацията**

При стриктно спазване на технологичния процес от комина излизат само въздух и известно количество водна пара, като спазването на технологията гарантира елиминирането на емисиите на вредни вещества в атмосферата.

**Газовия анализатор монтиран на комина ще предава on-line 24 ч на РИОСВ данни.**

### **Отпадъци**

Различните по вид отпадъци са представени и класифицирани, като наименования и код, съгласно НАРЕДБА ЗА ИЗИСКВАНИЯТА ЗА ТРЕТИРАНЕ НА ИЗЛЕЗЛИ ОТ УПОТРЕБА ГУМИ Приета с ПМС № 221 от 14 септември 2012 г., Обн. ДВ. бр. 73 от 25 септември 2012 г, В сила от 25.09.2012 г.

#### **По време на строителството на Инвестиционното предложение.**

Строителство, преградни панели и изкопни земни маси няма да има.

### **Отпадъчни води**

Като се вземе в предвид естеството на предвидената дейност, отпадъчните технологични води ще се вкарват отново в реактора и **на практика няма да има отпадни води**. Битово-фекалните води ще се формират в обслужващите сгради и ще се заустват в наличната канализационна система. В предвид посочения в технологията оборотен и затворен цикъл на използване на водата за охлаждане, тук не се очакват отпадни води.

### **Информация за разгледани мерки за намаляване на отрицателните въздействия върху околната среда**

Мерките които инвеститора ще предприеме за намаляване на отрицателното въздействие върху околната среда са:

- Всички използвани транспортни средства да са в пълна изправност според законовите изисквания;
- Суровината да е натоварена така, че да не се разпилява и покрита с покривала;
- При преминаване на камионите през населени места и близо до жилищни сгради, трябва да се екранира трасето на пътя, така че да не се допуска замърсяване на въздуха и да се елеминира шума;
- Поддържане на всички компоненти на инсталацията в пълна изправност;
- Гарантиране на висока степен на компетентност на оперативния персонал;
- Строго и непрекъснато контролиране на спазването на технологичната дисциплина.

### **Други дейности свързани с Инвестиционното намерение**

Не се предвиждат други дейности, свързани с Инвестиционното намерение

### **Необходимост от други разрешителни, свързани с Инвестиционното намерение**

Представената документация, свързана с Инвестиционното намерение предполага подаване на заявление за получаване на Разрешително за дейности с отпадъци съгласно изискванията на

ЗУО.

### **Замърсяване и дискомфорт на околната среда**

За да се преценят възможностите от замърсяване и дискомфорт, сме направили предварителна оценка на рисковете за околната среда от технологията за преработка на отпадъци от автомобилни гуми и каучукови изделия.

### **Оценка на екологичния риск**

Рисковете в тази насока трябва да бъдат отчетени както на входа на процеса / с постъпващата суровина/ така и на изхода /получените крайни продукти/.

По съвременните подходи, процесът на изследване и анализ на екологичния риск може да се раздели на:

### **Формулиране на проблема и идентифициране на заплахата:**

Един от най-значимите екологични проблеми в страната е отстраняване на стари замърсявания и ликвидиране на отпадъците.

В България по статистика всяка година се изхвърлят 60- 80 000 т стари автомобилни гуми.

Има 4-ри лицензирани фирми за събиране на стари гуми ,които биха могли да бъдат потенциални доставчици на отпадъчни автомобилни гуми ,като суровина за инсталацията ни.

Сега след решение на ЕК и ЕП от **01.01.2021** г всички отпадъчни гуми и пластмасови отпадъци трябва задължително да се рециклират с нови иновативни пиролизни технологии.

### **Ние ще бъдем първата такава инсталация и единствена за сега в България.**

Всички останали количества се захвърлят безобразно по нерагламентирани места, строителни бивши кариери, горят се в пещи замърсявайки околната среда, хвърлят се в язовири и водоеми, включително и в река Марица ,която е в защитена зона Натура 2000-BG 0000578 “Река Марица”!

(коритото на река Марица ,включително на територията на Община Пловдив е запълнено с изхвърляни отпадъчни автомобилни гуми)

**ТАЗИ ИНСТАЛАЦИЯ ИМА ПРЕДНАЗНАЧЕНИЕТО ДА РЕШИ ПРОБЛЕМА С ИЗХВЪРЛЯНЕТО И ГОРЕНЕТО НА ОТПАДЪЧНИ АВТОМОБИЛНИ ГУМИ, ПРИ ТОВА С БЕЗОПАСНА ТЕХНОЛОГИЯ, БЕЗ ЕМИСИИ И ИЗПАРЕНИЯ И БЕЗ ДА СЕ ЗАМЪРСЯВА ОКОЛНАТА СРЕДА И СЕ ПРЕДПАЗВА ЗДРАВЕТО НА НАСЕЛЕНИЕТО.**

Според параметрите на предлаганата технология за разграждане на различни по състав отпадъци, трябва да се подчертае, че свойствата на крайните продукти не представляват опасност за околната среда поради това, че системата предизвиква термична деструкция и необратимо разграждане на отпадъка. Всички крайни продукти могат да бъдат използвани в последствие и притежават своята икономическа стойност.

#### **Оценка на ефекта от идентифицираната заплаха:**

На този етап е важно да се определи зависимостта между нивото на въздействие на дадения рисков фактор, вероятността за настъпване на това въздействие, както и степенната на вредния ефект.

Инвестиционното предложение се нуждае освен от отпадъци от стари автомобилни гуми и каучукови изделия, като суровина, също и от МАЛКИ КОЛИЧЕСТВА вода за охлаждане. Използваната вода е промишлена вода в затворена система. Изразходването и е помалко от 1 % поради изпаряване. Системата от своя страна произвежда необходимата и енергия. Полученият след преобразуване газ е ценен за допълнително нагряване на комплексните въглеродороди.

#### **Оценка на експозицията:**

Времето ,през което един обект е подложен на въздействие може да се оцени чрез измерване на концентрациите на дадена вредна субстанция. Оценката обхваща и пътищата и наличието на движение на тази субстанция, както и възможните и трансформации и деградации в околната среда.

При разглежданата технология отпадни води не се формират, тъй като водата е в затворен/оборотен цикъл на използване/. Отпадни газове няма!

### **Оценка на рисковете за ОС от предлаганата технология**

Според технологичните параметри на инсталацията и системата за разграждане на отпадъци, както и от наличния опит в развитите страни, може да се твърди, че засега няма идентифицирани специфични проблеми, касаещи околната среда. Инсталацията е гарантирана срещу неконтролируемо изтичане на газ или масло. Наличните данни от съществуващи инсталации от този вид показват пълно съответствие с Европейското законодателство.

Преди всичко трябва да бъдат спазвани изискванията по съществуващото законодателство относно съхраняването на отпадъците като входяща суровина и крайни продукти от технологията.

**Съобразно Европейското законодателство ,валидно и за нас, инсталацията трябва да получи Сертификат RICH от Европейската Агенция за химични продукти от клона си в Брюксел. За тази цел след получаването на първите проби пиролизно масло се изпращат образци за изследване ,заедно с прилежаща документация за използваната технология,параметри, капацитет и др. RICH сертификата се издава за 3 години и след това се преиздава..**

### **Риск от инциденти**

В предните точки бе разгледан общият екологичен риск.

Като част от проекта за осъществяване на Инвестиционното намерение ще бъде разработен План за безопасност и здраве. В него ще се посочват всички мерки за предотвратяване и избягване на рискове и инциденти при експлоатацията и монтажа на инсталацията:

- осигуряване на безопасност на труда;
- ползване на предпазни облекла;
- вътрешна система за проверка и контрол;
- оценка за безопасността на здравето на персонала;
- поставяне на отговорности;
- определяне на отговорни лица;

- определяне на мерки за първа помощ;
- определяне на действия при бедствия и аварии;
- определяне на конкретни мерки при пожар;

При стриктно спазване на условията на труд и безопасност, рискът от инциденти е минимален.

#### **4. Схема на нова или промяна на съществуваща пътна инфраструктура.**

Няма да се прави нова или промяна на съществуващата пътна инфраструктура.

#### **5. Програма за дейностите, включително за строителство, експлоатация и фазите на закриване, възстановяване и последващо използване.**

Не е необходима програма за нови дейности, строителство, промяна на фазите, закриване и последващо използване.

Обхвата на Инвестиционното намерение е само в описаната съществуващата производствена сграда.

#### **6. Предлагани методи за строителство.**

Няма да има строителни дейности.

#### **7. Доказване на необходимостта от инвестиционното предложение.**

В България по статиски има 60-80 000 т/г отпадни гуми. Само в района на Община Пловдив и околните общини има 10-15 000 т/г отпадъчни гуми.

Общини като Пловдив, Пазарджик, Смолян, Хасково, Стара Загора, както и в цялата страна депонират тези отпадъци на своите депа, горят ги или изхвърлят на нерегламентирани места по най неприяемлив начин замърсявайки околната среда. Всяка една от тях има програми за екологично развитие и за намаляване на отпадъците но относно отпадъчните гуми не се предприемат регламентирани дейности.

Регламента за тях е съгласно решение на ЕП на ЕИО от 01.01.2021 всички видове отпадъчни гуми и пластмасови отпадъци задължително трябва да се рециклират с иновативни технологии за получаването на нови екологични продукти влагани в Кръгова икономика.

Инвестиционното намерение на „ЕКО ЕНЕРДЖИ 50 ООД“ предвижда оползотворяването на голяма част от гумените отпадъци, събирани по регламентирани и нерегламентирани

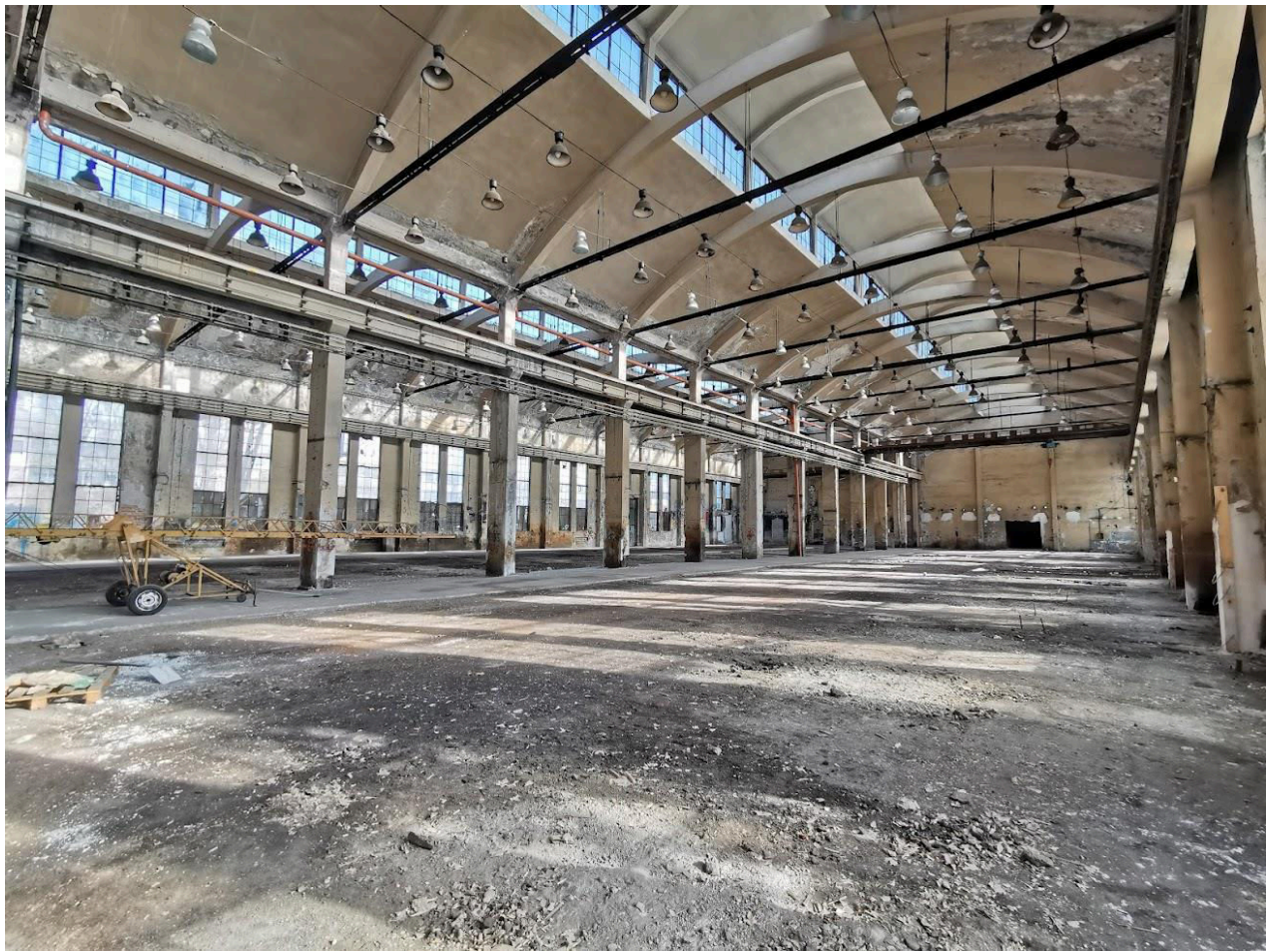
депа в Област Пловдив по тези методи задължителни за всички страни в ЕИО.

*Необходимостта от инвестиционното намерение е очевидна, тъй като вследствие на реализацията му количествата на депонираните отпадъци в областта ще бъдат драстично намалени.*

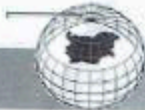
8. План, карти и снимки, показващи границите на инвестиционното предложение, даващи информация за физическите, природните и антропогенните характеристики, както и за разположените в близост елементи от Националната екологична мрежа и най-близко разположените обекти, подлежащи на здравна защита, и отстоянията до тях.











## СЛУЖБА ПО ГЕОДЕЗИЯ, КАРТОГРАФИЯ И КАДАСТЪР - ГР. ПЛОВДИВ

4000, ПЛ. "СЪЕДИНЕНИЕ" № 3, ЕТ.1, 032/627380; 623017,  
plovdiv@cadastre.bg, БУЛСТАТ:130362903

### СКИЦА НА ПОЗЕМЛЕН ИМОТ № 15-1164334-26.10.2021 г.

Поземлен имот с идентификатор **56784.536.1036**

Гр. Пловдив, общ. Пловдив, обл. Пловдив

По кадастралната карта и кадастралните регистри, одобрени със Заповед РД-18-48/03.06.2009 г.  
на Изпълнителния директор на АГКК

Последно изменение на кадастралната карта и кадастралните регистри, засягащо поземления имот е от  
**20.10.2014 г.**

Адрес на поземления имот: **гр. Пловдив, район Южен, ул. "Кукленско шосе" № 15**

Площ: **2775 кв. м**

Трайно предназначение на територията: **Урбанизирана**

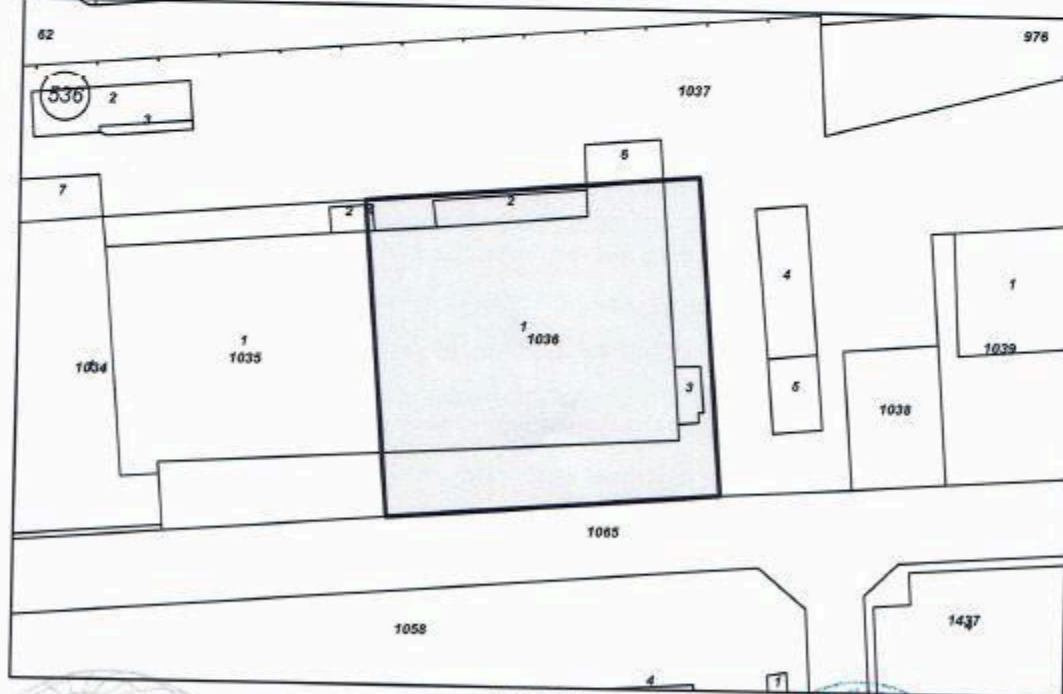
Начин на трайно ползване: **Ниско застрояване (до 10 m)**

Предишен идентификатор: **56784.536.61**

Номер по предходен план: **56784.536.61**, квартал: **3**, парцел: **IX- за производствена и складова дейност**

Съседи: **56784.536.1035, 56784.536.1065, 56784.536.1037**

Координатна система ККС2005



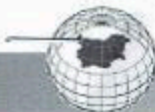
М 1:1000



Скица № 15-1164334-26.10.2021 г. издадена въз основа на  
заявление с входящ № 01-583576-18.10.2021 г.



/инж. Десислава Топова/



## СЛУЖБА ПО ГЕОДЕЗИЯ, КАРТОГРАФИЯ И КАДАСТЪР - ГР. ПЛОВДИВ

4000, ПЛ."СЪЕДИНЕНИЕ" № 3, ЕТ.1, 032/627380; 623017,  
plovdiv@cadastre.bg, БУЛСТАТ:130362903

### СКИЦА НА ПОЗЕМЛЕН ИМОТ № 15-1164331-26.10.2021 г.

Поземлен имот с идентификатор **56784.536.1035**

Гр. Пловдив, общ. Пловдив, обл. Пловдив

По кадастралната карта и кадастралните регистри, одобрени със Заповед РД-18-48/03.06.2009 г.

на Изпълнителния директор на АГКК

Последно изменение на кадастралната карта и кадастралните регистри, засягащо поземления имот е от **20.10.2014 г.**

Адрес на поземления имот: гр. Пловдив, район Южен, ул. "Кукленско шосе" № 15

Площ: **2112 кв. м**

Трайно предназначение на територията: **Урбанизирана**

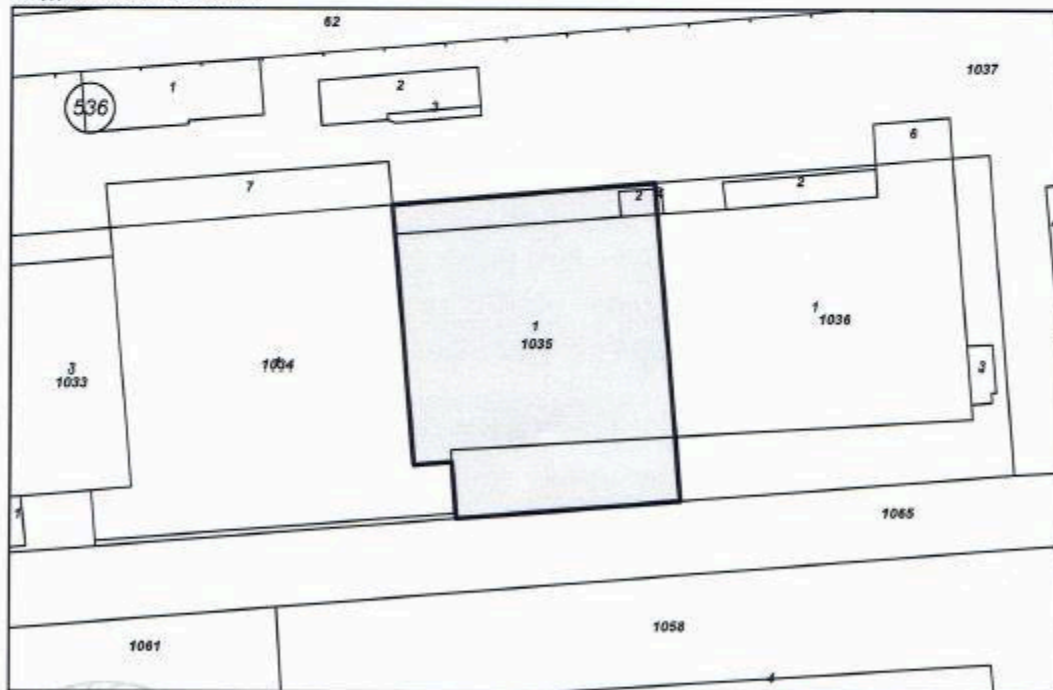
Начин на трайно ползване: **Ниско застрояване (до 10 м)**

Предишен идентификатор: **56784.536.61**

Номер по предходен план: **56784.536.61**, квартал: 3, парцел: VIII- за производствена и складова дейност

Съседи: **56784.536.1034, 56784.536.1065, 56784.536.1036, 56784.536.1037**

Координатна система ККС2005



М 1:1000



Скица № 15-1164331-26.10.2021 г. издадена въз основа на  
заявление с входящ № 01-583576-18.10.2021 г.



/инж.Десислава Топова/

Климатът в района, в който попада Инвестиционното намерение е умерено – континентален, с не горещо лято и не студена зима. Известно влияние оказват нахлуващите през пролетта от югозапад и запад влажни въздушни маси, както и преносът на въздушни маси с тропичен произход през лятото. Максимумът на валежите е през месец юни, а минимума – през месец февруари. Относителната влажност на въздуха е 72%.

Обликът на релефа в община Пловдив, в която се намира Инвестиционното намерение е с мозаечен характер – плоско-хълмист, равнинско-планински.

Пристанища, към които могат да се насочат товаропотоци от и за Общината са пристанище Бургас.

В района на Инвестиционното намерение няма зачими източници на атмосферно замърсяване. Но има елементи на Националната система за мониторинг на качеството на атмосферния въздух.

На сателитна снимка е показано местоположението на Инвестиционното намерение, от което са видни физичните, природните и антропогенни характеристики на околностите.

На площадката отредена за Инвестиционното намерение, както в непосредствена близост няма елементи от Националната екологична мрежа.

#### **9. Съществуващо земеползване по границите на площадката или трасето на инвестиционното предложение.**

Няма съществуващо земеползване по границите на площадката и трасето на инвестиционното предложение.

Според служба „Устройство на територията” при Община Пловдив собствеността на терена на Инвестиционното намерение е частна. Собственик на имота е фирмата ВИ ВИ ФЕШЪН ЕООД Пловдив, където Инвестиционното намерение ще реализира изграждането на инсталацията със сключен договор за наем ,който сме ви изпратили. Площа на урегулирания поземлен имот с индентификатор No:56784.536.1035 с 2112 кв.м. и поземлен имот с индентификатор No:56784.536.1036 с 2775 кв.м е масивна сграда. Съгласно регулационния план на Община Пловдив одобрен със Заповед РД-18-48/03.06.2019, кв. е отреден за производствен терен. Фирмата ВИ ВИ ФЕШЪН ЕООД е акционер в ЕКО ЕНЕРДЖИ 50 ООД и единия от нейните

Управители е собственика на ВИ ВИ Фешън ЕООД.

Имате изпратен Нотариален Акт за Покупко-Продажба на недвижими имоти и 2 бр Скици на поземлени имоти.

Зониране или земеползване съобразно одобрени планове

Собственик на имота е фирмата ВИ ВИ ФЕШЪН ЕООД гр.Пловдив, който го е предоставил с Договор за наем на ЕКО ЕНЕРДЖИ 50 ООД .

Площадката е с надморска височина 210 м. и наклон 2 % .

Достъпа до имота е от прилежащ път разклонение на асфалтов път от Републиканската пътна мрежа, който е с ширина 6 метра и свързва Пловдив с с.Куклен.

**10. Чувствителни територии, в т.ч. чувствителни зони, уязвими зони, защитени зони, санитарно-охранителни зони около водоизточниците и съоръженията за питейно-битово водоснабдяване и около водоизточниците на минерални води, използвани за лечебни, профилактични, питейни и хигиенни нужди и др.; Национална екологична мрежа.**

Реализацията на Инвестиционното предложение в посочения терен и граници не засяга елементи от ОС с висок консервационен статут. Инвестиционното намерение няма да наруши природните ресурси с високо качество.

Инвестиционното намерение няма вероятност да доведе до загуба на площ от дадено местообитание, да доведе до допълнителна фрагментация на местообитанията, безпокойство на значими видове, както и да унищожи природни ресурси.

Няма в близост съоръжения за питейно битово водоснабдяване градски водопровод .източници на минерални води използвани за лечебни цели, профилактични, питейни и хигиенни нужди. Не се засяга Национална екологична мрежа.

**ХАРАКТЕРИСТИКИ НА ПОТЕНЦИАЛНОТО ВЪЗДЕЙСТВИЕ**

- 1. Въздействие върху хората и тяхното здраве, земеползването, материалните активи, атмосферния въздух, атмосферата, водите, почвата, земните недра, ландшафта, природните обекти, минералното разнообразие, биологичното разнообразие и**

**неговите елементи и защититени територии на недвижими културни ценности и т.н.**

**Въздействие върху биоразнообразието:**

Всички дейности по реализирането и последваща експлоатация на ИП ще се извършват пряко на гореупоменатия имот в закрито хале, без да са необходими допълнителни площи.

Имотът **не попада** в границите на Защитени зони по смисъла на Закона за биологичното разнообразие /обн.ДВ бр.77 от 09.08.2002 г.изм.ДВ бр.98 от 27.11.2018 г./ от мрежата „НАТУРА 2000“.

Най близко разположение Защитени зони от НАТУРА 2000 са: **„Река Марица“ с код BG0000578.**

Защитената зона е тип В-Защитена зона по Директива 92/43/ ЕЕС за опазване на природните местообитания и на дивата флора и фауна.

**Предвид местоположението, характера и мащаба на ИП, извършената преценка за вероятната за отрицателно въздействие е,че не се очаква отрицателно въздействие върху Защитените зони.**

Не се засягат обекти, подлежащи на здравна защита, както и обекти на културното наследство.

Реализацията и последващата експлоатация на ИП е с локален характер и няма да окаже трансгранично въздействие.

В района на осъществяване на инвестиционното намерение няма обекти от биологичното разнообразие с висок консервационен статус.

Няма вероятност ИП да доведе до загуба на площ от дадено местообитание, да доведе до допълнителна фрагментация на местообитания, безпокойство на значими от консервационна гледна точка видове, както и до унищожаването на природни ресурси.

Въздействието ще бъде ограничено само в границите на имота на инвеститора.

Няма да засяга съседни имоти.

Въздействието на Инвестиционното предложение ще бъде ограничено в границите на имота с площ 2 700 кв.м. и няма да засяга съседни имоти.

Въздействието по време на монтажа ще бъде краткотрайно. Не се очаква поява на кумулативност и трансгранични въздействия.

- Въздействие върху хората:

По време на монтажа на Инвестиционното намерение няма да се използват опасни материали за човешкото здраве, като например азбест. По време на експлоатацията на обекта опасни за човешкото здраве могат да бъдат производствените аварии, но тъй като системата е с висок контрол и при спазване на технологичната дисциплина са гарант за елиминиране на опасностите за човека и неговото здраве;

- Въздействие върху земеползването:

Собственик на имота е акционер във фирмата инвеститор ЕКО ЕНЕРДЖИ 50 ООД, парцела е с площ 2890 кв.м. и няма да повлияе върху земеползването на гр.Пловдив;

- Въздействие върху материалните активи:

Материалните активи, с които ще се реализира Инвестиционното намерение са частни и като такива не могат да бъдат обект на коментар;

- Въздействие върху атмосферния въздух:

По отношение качеството на атмосферния въздух при спазване на технологичните изисквания и наредените мерки в атмосферата няма да се емитират следи от възможните замърсители. В такъв случай не може да се извършва математическо моделиране на дисперсията на замърсители в атмосферата.

Необходимо е да има постоянен и много стриктен контрол за спазване на технологичния процес;

- Въздействие върху водите:



Урегулirания поземлен имот няма забрани и ограничения, произтичащи от наличието на СОЗ и водовземни съоръжения за питейно битови нужди. Не граничи с водни обекти, публична държавна собственост, поради което не е необходимо определяне на граници по реда на ЗВ.

По отношение на водоснабдяването с питейна и промишлена вода ще се ползва вече съществуващия водопровод на ВиК и собствен водоизточник..

По отношение на битово-фекалните отпадни води ще се ползва съществуващата канализационна система с капацитет 100 куб.м.

Цикълът на водата в инсталацията за охлаждане и промиване на некондензируемия газ, е затворен и не се очакват отпадъчни води от дейността и.

Необходими мерки от страна на инвеститора:

**Инвестиционното намерение да се съгласува с ВиК оператора;**

По време на експлоатацията се предвижда водоснабдяване с питейна и промишлена вода от съществуващ водопровод на В и К и собствен водоизточник.

Битово-фекалните ще се формират в обслужващите сгради.

По отношение на чистите дъждовни води се препоръчва атмосферните води от терена да се поемат на определени места, а отвеждането им да става от съществуваща дъждовна канализация, която е насочена извън терена на имота. Водите получени вследствие на разливи или операции по гасене на пожари, се събират и съхраняват в резервоари, предназначени за целта.

В съответствие с изискванията на НАРЕДБА ЗА ИЗИСКВАНИЯТА ЗА ТРЕТИРАНЕ НА ИЗЛЕЗЛИ ОТ УПОТРЕБА ГУМИ Приета с ПМС № 221 от 14 септември 2012 г., Обн. ДВ. бр. 73 от 25 септември 2012 г, В сила от 25.09.2012 г. за условията и изискванията за изграждане и експлоатация на депа и на други съоръжения и инсталации за оползотворяване и обезвреждане на отпадъци, на територията на площадката ще има санитарен „филтър” за работещия персонал (тоалетни, душеве, мивки).

- Въздействие върху почвите:

**Почвите в района на община Пловдив спадат към:**

1/ Среднобългарската лесостепна зона, Предбалканска подзона на светлосиви горски почви;

2/ Средно – Балканска почвена провинция, – Пловдивски район.

В Общината преобладават светлосиви /псевдоподзолисти/ почви, формирани върху мезозойски скали. Широко разпространение имат плитките, слабо текстурно диференцирани скелетни и пясъчливи почви, които са силно засегнати от равнинна корозия, свързана с антропогенното въздействие върху земите. Почвените условия са със средни агротехнически качества.

Състоянието на почвата по отношение на нейната продуктивност и плодородие е с бонитет от 51 – 60 бала за равнинния терен /причислена V категория/ и от 41 – 50 бала за средноравнинен район. Механичният състав на почвите показва, че те са средно – пясъчливо глинести с Q от 1,3 до 2,0. Почвената реакция е средно – кисела.

Няма данни за зони с ерозирани, засолени или вкислени почви, както и на зони с почви, замърсени с вредни вещества.

Инвестиционното намерение ще бъде разположено върху частна земя – производствен терен. Производствената дейност с избраната технология не предполага замърсяване на земите около площадката.

- Въздействие върху земните недра:

Инвестиционното намерение няма да представлява потенциален замърсител на земните недра, тъй като инсталацията предмет на Инвестиционното намерение ще бъде монтирана върху бетонирана площадка.

- Въздействие върху ландшафта:

По Класификационната система на ландшафтите в България районът попада в Клас Равнинни ландшафти, тип Ландшафти на умереноконтиненталните степни и ливадно-степни и лесо-степни равнини, подтип на черноземни лесо-ливадно-степни равнини, група ливадностепни ландшафти, с висока степен на земеделско усвояване.

По-голямата част от различните типове ландшафти са антропогенно нарушени – аграрни и селищни, и нямат естествен облик. Парцелът, който е собственост на инвеститора, представлява селищни открити пространства земи.

Съгласно ландшафтно-типологичната система на страната /БДС 17.8.1.02-89/ според изпълняваната функция, ландшафтите, разграничени в обхвата на Инвестиционното намерение имат следната принадлежност:

Според особеностите на морфоструктурата:

- ландшафти на низинните равнини – до 200 м;
- ландшафти на хълмистите равнини – от 200 – 400 м;

Според ландшафтно-образуващия фактор и преобладаващото участие на природни и антропогенни елементи

- антропогенни – ландшафти с по-малка или по-голяма човешка намеса – в дадения случай – почти всички ландшафти;

Според стадия на формиране и развитие

- хомеостаз с относително динамично постоянство на свойствата и състава;

Според степента на човешка намеса

- тук няма първични (девствени) ландшафти, преобладават културните;

Според възможността за регулиране на антропогенното въздействие

- ландшафтите са управляеми;

Според функционалното им използване:

- урбанизирани (селищни) – които са създадени в процеса на изграждане на населени места;
- аграрни – използвани за селскостопанска дейност и формирани под нейно влияние; - комуникационни – формирани в процеса на изграждане и експлоатация на транспортни обекти;
- техногенни – с наличие на техногенни обекти;

Според естетическата стойност:

- традиционни – аграрните ландшафти с висока степен на човешка намеса, селищните – селата около терена;

И така, ландшафтите са предимно аграрни – открити пространства и селищни – открити пространства. Характерни елементи са техническите и комуникационните ландшафти – коридори и пътища от селскостопанската, и пътната инфраструктура, далекопроводи. И в локален и по-широк контекст, ландшафтът заобикалящ Инвестиционното намерение се характеризира с отворен леко равнинен релеф. Така ландшафтът е семпъл с малко ландшафтни елементи.

Очакваните нарушения на ландшафтите при строителството на инвестиционното няма да има и да бъдат негативни. Няма да бъде нарушен естественият ландшафт и да бъде натоварен със строителни елементи.

Очакваните нарушения на ландшафтите при експлоатацията на площадката ще бъдат индиректни, незначителни (функционални) и незначителни (визуални), дълготрайни.

Ландшафтите ще се променят и те ще се превърнат в антропогенни техногенни.

Функционирането им ще зависи от човешкия фактор.

Препоръчително е и няма да се допуска презастрояване на територията, като се отчита екологичния капацитет на натоварване на ландшафтите.

Въздействие върху природните обекти и минералното разнообразие:

В района на осъществяване на инвестиционното намерение няма обекти от минералното разнообразие.

Въздействие върху биоразнообразието:

В района на осъществяване на инвестиционното предложение няма обекти от биологичното разнообразие с висок консервационен статус.

Няма вероятност ИП да доведе до загуба на площ от дадено местообитание, да доведе до допълнителна фрагментация на местообитания, безпокойство на значими от консервационна гледна точка видове, както и до унищожаването на природни ресурси.

Въздействието ще бъде ограничено само в границите на имота на инвеститора.

Няма да засяга съседни имоти.

Въздействие върху защитените територии на единични и групови паметници на културата:

В района на инвестиционното предложение няма единични и групови паметници на културата.

## **2. Въздействие върху елементи от Националната екологична мрежа/НЕМ/, включително на разположените в близост до обекта на инвестиционното предложение.**

### **Въздействие върху биоразнообразието:**

Всички дейности по реализирането и последваща експлоатация на ИП, ще се извършват пряко на гореупоменатия имот в закрито хале, без да са необходими допълнителни площи.

Имотът **не попада** в границите на Защитени зони по смисъла на Закона за биологичното разнообразие /обн. ДВ бр. 77 от 09.08.2002 г. изм. ДВ бр. 98 от 27.11.2018 г./ от мрежата „НАТУРА 2000“.

Най-близко разположение Защитени зони от НАТУРА 2000 са: „**Река Марица**” с код **BG0000578**.

Защитената зона е тип В-Защитена зона по Директива 92/43/ ЕЕС за опазване на природните местообитания и на дивата флора и фауна.

**Предвид местоположението, характера и мащаба на ИП, извършената преценка за вероятната за отрицателно въздействие е, че не се очаква отрицателно въздействие върху Защитените зони.**

Не се засягат обекти, подлежащи на здравна защита, както и обекти на културното наследство.

Реализацията и последващата експлоатация на ИП е с локален характер и няма да окаже трансгранично въздействие.

В района на осъществяване на инвестиционното намерение няма обекти от биологичното разнообразие с висок конзервационен статус.

Няма вероятност ИП да доведе до загуба на площ от дадено местообитание, да доведе до допълнителна фрагментация на местообитания, безпокойство на значими от конзервационна гледна точка видове, както и до унищожаването на природни ресурси.

Въздействието ще бъде ограничено само в границите на имота на инвеститора.

Няма да засяга съседни имоти.

На площадката на Инвестиционното намерение и в непосредствена близост до нея няма обекти от НЕМ.

След анализ на предоставената информация и посещение на място, както и на основание чл.40, ал.3 от Наредбата за ОС и въз основа на критериите по чл.16 от същата наредба, считаме, че Инвестиционното намерение с избраната технология няма вероятност да окаже значително отрицателно въздействие върху природни местообитания и видове на защитените територии.

### **3. Вид на въздействието (пряко, непряко, вторично, кумулативно, краткотрайно, средно – и дълготрайно, постоянно и временно, положително и отрицателно)**

По отношение на здравно-хигиенните аспекти на околната среда и здравния риск в преценката за необходимост от ОВОС е определено потенциално засегнатото население, като се идентифицирани и охарактеризирани рисковите фактори за увреждане на здравето на хората и експозицията и са преценени възможностите за комбинирано, комплексно, кумулативно и отдалечено въздействие. Въздействията са определени като:

\*преки

\*непреки

\*кумулятивни

\*краткотрайни

- \*среднотрайни
- \*дълготрайни
- \*постоянни
- \*временни
- \*положителни
- \*отрицателни

Значимостта на въздействията на факторите – отпадъчни газове, отпадъчни води, твърди отпадъци, опасни химични вещества, рискови енергийни източници, вкл. шум и вибрации, са определени спрямо:

- \*Атмосферен въздух;
- \*Води;
- \*Почви;
- \*Земни недра;
- \*Ландшафт;
- \*Природни обекти;
- \*Биологично разнообразие;
- \*Здравно състояние на населението и работниците;
- \*Материално и културно наследство.

**Инвестиционното намерение, поради малкия си капацитет и високата степен на автоматизация, контрол, иновативност и пречистване до Нулева стойност на отработените газове, НЯМА да има въздействащ и отрицателен ефект на изброените по горе изисквания.**

**4. Обхват на въздействието – географски район; засегнато население; населени места (наименование, вид – град, село, курортно селище, брой жители и др.)**

Град Пловдив е в категория „голям град” и поминъкът е селскостопански и промишлен.

От икономическа гледна точка, Инвестиционното намерение ще има положително въздействие.

По отношение на проблема с управление на отпадъците, Инвестиционното предложение представлява ключов фактор за решението не само на територията на Община Пловдив но и на

съседните Общини.

В това отношение въздействието също ще бъде положително.

Като индиректно положително въздействие, може да се посочи, че Инвестиционното предложение ще решава по най съвременен иновативен начин с висока степен на екологична чистота и безотпадна технология, съгласно най новите изисквания на ЕК и ЕП за Зелената Сделка, Кръгова икономика и постигане на НУЛЕВА декарбонизация в ЕИО до 2050г и за решаване на проблема с нарушени ландшафти от микросметища и конкретно в района на Община Пловдив.

При инженеринговата дейност по отношение на КАВ въздействието ще е пряко, отрицателно, локално и краткотрайно (временно).

Тъй като по отношение на КАВ при експлоатацията не се очаква въздействие и не може да се говори за обхват на въздействието.

## **5. Вероятност на поява на въздействието**

При инженеринговата дейност приципно въздействието е вероятно.

Тъй като по отношение на КАВ при експлоатацията не се очаква въздействие, то не може да се говори за вероятност на въздействието.

При нормално функциониране на инсталацията и при спазване на необходимите нормативни изисквания за реализацията на инвестиционното намерение не се очаква влияние върху водите, тъй като не следва да произтичат промени в хидроложките и хидрогеоложки условия, както и в качеството на водите.

## **6. Продължителност, честота и обратимост на въздействието**

При инженеринговото въздействие то е краткотрайно и обратимо в рамките на работния ден.

Тъй като по отношение на КАВ не се очаква въздействие, то не може да се говори за честота и обратимост на въздействието.

По време на инженеринговата дейност въздействието ще бъде краткотрайно, временно,



обратимо върху земите, почвите, земните недра ландшафтите, флора и фауна.

По време на експлоатацията въздействието ще бъде дългосрочно необратимо върху ландшафтите и върху флора и фауна.

**Няма кумулативно въздействие.**

По време на инженеринговата дейност не се очаква негативно въздействие върху повърхностните води поради отсъствие на постоянен повърхностен отток на територията на площадката, както и отдалечеността на площадката от основна водна артерия. Неблагоприятно влияние биха оказали възникнали случайни аварии на машини и друга работна техника, свързани с разливи на масла, нефтопродукти и др.

Въздействието по време на инженеринговата дейност върху подземните води може да се изрази евентуално при непредвидени разливи, изпълнението на вертикалната планировка, изграждането на сградите и съоръженията, изместване тръбите на хранителния водопровод. Това въздействие ще бъде отрицателно, пряко, временно, краткотрайно, необратимо, с ограничен териториален обхват в границите на площадката и непосредствената зона около нея.

**В нашия случай на Инвестиционното намерение няма да има непредвидени разливи или необратими въздействия ,тъй като технологията е затворен тип действие.**

**По време на експлоатацията потенциален риск могат да представляват възникването на аварийни ситуации, свързани с инцидентни разливи на отпадни води, масла и др.**

**7. Мерки, които е необходимо да се включат в инвестиционното предложение, свързани с предотвратяване, намаляване или компенсиране на значителните отрицателни въздействия върху околната среда**

**Мерки за намаляване на отрицателните въздействия по време на инженеринговата**

**дейност** - Препоръчително е да не се допуска презастрояване на територията, като се отчита екологичния капацитет на натоварване на ландшафтите.

**В нашия случай на Инвестиционното намерение няма да има нужда ново строителство и нови застроявания.**

Максимално ще се използват съществуващи пътища с цел да не се изградят допълнителни

подходи и допълнително нарушаване на ландшафта;

### **Мерки за намаляване на отрицателните въздействия от експлоатацията на обекта**

- Необходим е периодичен контрол на КАВ от лицензирана лаборатория по отношение на очакваните евентуално емитирани замърсители в атмосферата 1-2 пъти годишно.

- Не допускане на презастрояване на тази територия с подобни и други техногенни елементи, които да доведат до пренатоварване на ландшафтите.

#### **Няма да има подобни действия в обхвата на Инвестиционното намерение.**

- Да не се допускане нерегламентирано изпускане на вредни или опасни вещества извън указаните за това места.

#### **Няма да има подобни действия в обхвата на Инвестиционното намерение.**

- С цел предотвратяване на евентуални, непредвидени разливи, предизвикани от възникнали аварии и/или природни бедствия, водещи до замърсяване на водите в района, ще се разработи **План за действие при аварийни ситуации.**

- При изпълнение на Инвестиционното намерение ще се спазват сервитутните ивици за експлоатация и ремонт на съществуващите водоснабдителни мрежи.

**Предвид местоположението, характера и мащаба на ИП, извършената преценка за вероятната степен на отрицателно въздействие е, че НЕ се очаква отрицателно въздействие на защитените зони.**

### **8. Трансграничен характер на въздействията.**

Реализацията и последващата експлоатация на Инвестиционното предложение е с локален характер и няма да окаже трансгранично въздействие.

### **ЗАКЛЮЧЕНИЕ**

Предложената в Инвестиционното предложение технология (**continuous process**) е иновативна и има огромно предимство в сравнение с други технологии, защото е гъвкава спрямо потока отпадъци за преработка. Отпадъците са от един вид и химичен състав и не е нужно допълнително настройване на техническите параметри.

В заключение също така можем да обобщим предимствата:

- Получава се екологично пиролизно масло (**pyrolysis oil**) и карбон (**black carbon**) за получаването на нови екологични вторични продукти в Кръгова икономика.
- Всички продукти, получени при преработката на гуми и каучукови изделия се използват повторно в нови технологични процеси екологичночисти продукти при това с ниска себестойност в Кръгова икономика;
- Генерираните емисии са *без диоксини и фурани; диени и меркаптани;*
- Технология, съобразена с всички изисквания за опазване на околната среда;
- Автоматично отчитаща система за контрол; **PLC system**. (задължителна на територията на ЕИО)
- Ефективен производител в следствие на електрическа и топлинна/охладителна енергия ;
- Висока ефективност и ниски цени на преработка;
- Технология, спестяваща място;
- Технология без газови емисии;
- Технология изчистваща пиролизното масло до чисто гориво;
- Дългосрочна възможност за трудова заетост в регион с ниска безработица;
- Напълно определена стратегия за управление на проекта.

**9. Други дейности, свързани с инвестиционното предложение (например добив на строителни материали, нов водопровод, добив или пренасяне на енергия, жилищно строителство).**

В района на Инвестиционното предложение няма добив на строителни материали, нов водопровод, добив или пренасяне на енергия ,жилищно строителство.

#### **10.Необходимост от други разрешителни, свързани с инвестиционното предложение.**

Няма необходимост от други разрешителни освен описаните до сега.

**III. Местоположение на инвестиционното предложение, което може да окаже отрицателно въздействие върху нестабилните екологични характеристики на географските райони, поради което тези характеристики трябва да се вземат под внимание, и по-конкретно:**

1. съществуващо и одобрено земеползване;**Няма!**
2. мочурища, крайречни области, речни устия;**Няма!**
3. крайбрежни зони и морска околна среда;**Няма!**
4. планински и горски райони;**Няма!**
5. защитени със закон територии;**Няма!**
6. засегнати елементи от Националната екологична мрежа;**Няма!**
7. ландшафт и обекти с историческа, културна или археологическа стойност;**Няма!**
8. територии и/или зони и обекти със специфичен санитарен статут или подлежащи на здравна защита.**Няма!**

**IV. Тип и характеристики на потенциалното въздействие върху околната среда, като се вземат предвид вероятните значителни последици за околната среда вследствие на реализацията на инвестиционното предложение:**

**Въздействие върху населението и човешкото здраве, материалните активи, културното наследство, въздуха, водата, почвата, земните недра, ландшафта, климата, биологичното разнообразие и неговите елементи и защитените територии.**

**Рисковете за човешкото здраве поради неблагоприятно въздействие върху факторите на жизнената среда по смисъла на § 1, т. 12 от допълнителните разпоредби на Закона за здравето.**

#### **т.12. "Факторите на жизнената среда" са:**

- а) води, предназначени за питейно-битови нужди;
  - ще ползваме съществуващ централен водопровод.
- б) води, предназначени за къпане;
  - ще ползваме съществуващ централен водопровод
- в) минерални води, предназначени за пиене или за използване за профилактични, лечебни или за хигиенни нужди;
  - няма налични минерални води
- г) шум и вибрации в жилищни, обществени сгради и урбанизирани територии;
  - няма да има шум и вибрации по време на работа на производствения процес.
- д) йонизиращи лъчения в жилищните, производствените и обществените сгради;
  - технологичния процес не предполага йонизиращи лъчения в жилищните,

производствените и обществени сгради

е) (изм. - ДВ, бр. 41 от 2009 г., в сила от 2.06.2009 г.) нейонизиращи лъчения в жилищните, производствените, обществените сгради и урбанизираните територии;  
-технологичния процес не предполага нейонизиращи лъчения в жилищните, производствените, обществените и урбанизираната зона ,където ще бъде инсталацията.

ж) химични фактори и биологични агенти в обектите с обществено предназначение;  
-химични фактори и биологични агенти с обществено предназначение няма да се реализират по причини ,които обяснихме за работа на инсталацията.

з) курортни ресурси

- в района на производствената дейност няма курортни ресурси.

и) въздух

-работата на инсталацията няма да създаде проблеми с въздуха в района на производствената дейност в предвид на обстоятелствата ,които обяснихме за двоино пречистване на финни прахово частици, чрез De-Dusting системата.

На територията на Община Пловдив са разположен четири действащи обекта, попадащи в обхвата на Глава седма,раздел Първи от ЗООС,а именно:

1."Лукойл България" ЕООД – обект „Петролно-снабдителна станция” – *ПВРП*.

2. „Сторидж ойл” ЕАД-обект „Петролно база”-Пловдив” – *ПВРП*

3."Скорпио-46" ЕООД –обект „Съхранение на хлор” – *ПВРП*

4."Булмаркет ДМ" ЕООД- обект „Склад за втечнени въглеродни газове с разтоварище –

*ПВРП*

Непосредствена близост на Пластментно –снабдителна база –Пловдив ,собственост на „Лукойл България” ЕООД до „Петролен терминал” – Пловдив на „Сторидж ойл” ЕАД създава възможен „ефект на доминото”.

Докладите за безопасност и на политиките за предотвратяване на големи аварии са преставени на Община Пловдив. В Докладите са идентифицирани опасностите от големи аварии в предприятията/съоръженията и съответните конкретни мерки,които операторите трябва да предприемат с цел намаляване на риска от възникване на големи *аварии* съобразени с риска за възникване на големи *аварии* в предприятието/съоръжението,определени са и пространствените граници на сериозни поражения и са определени минимални безопасни разстоянияот/до предприятието.

Във връзка с горното и в изпълнение на чл.104 от ЗООС са осигурени разстояния до съществуващите ПСНРП и ПСВРП.

**Въздействието на Инвестиционното предложение ще бъде ограничено в границите на имота с площ 2 700 кв.м. и няма да засяга съседни имоти.**

**Въздействието по време на монтажа ще бъде краткотрайно. Не се очаква поява на кумулативност и трансгранични въздействия.**

- **Въздействие върху хората:**

По време на монтажа на Инвестиционното намерение няма да се използват опасни материали за човешкото здраве, като например азбест. По време на експлоатацията на обекта не може да има опасни за човешкото здраве производствените аварии, но тъй като системата е с висок контрол и при спазване на технологичната дисциплина са гарант за елиминиране на опасностите за човека и неговото здраве;

- **Въздействие върху земеползването:**

Собственик на имота е **акционер** във фирмата инвеститор ЕКО ЕНЕРДЖИ 50 ООД, парцела е с площ 2700 кв.м. и няма да повлияе върху земеползването на гр.Пловдив;

- **Въздействие върху материалните активи:**

Материалните активи, с които ще се реализира Инвестиционното намерение са частни и като такива не могат да оказват странично влияние;

- **Въздействие върху атмосферния въздух:**

По отношение качеството на атмосферния въздух при спазване на технологичните изисквания и набеязаните мерки в атмосферата няма да се емитират следи от възможните замърсители. В такъв случай не може да се извършва математическо моделиране на дисперсията на замърсители в атмосферата.

Необходимо е да има постоянен и много стриктен контрол за спазване на технологичния процес;

- **Въздействие върху водите:**

Урегулвания поземлен имот няма забрани и ограничения, произтичащи от наличието на СОЗ и водовземни съоръжения за питейно битови нужди. Не граничи с водни обекти, публична държавна собственост, поради което не е необходимо определяне на граници по реда на ЗВ.

По отношение на водоснабдяването с питейна и промишлена вода ще се ползва вече съществуващия водопровод на ВиК ..

По отношение на битово-фекалните отпадни води ще се ползва съществуващата канализационна система с капацитет 100 куб.м.

Цикълът на ползваната вода е много малък- 2м3 , а в инсталацията за охлаждане и промиване на некондензируемия газ е затворен и няма да има отпадъчни води от дейността и.

Необходими мерки от страна на инвеститора:

**Инвестиционното предложение да се съгласува с ВиК оператора;**

По време на експлоатацията се предвижда водоснабдяване с питейна и промишлена вода от съществуващ водопровод на В и К.

Битово-фекалните ще се формират в обслужващите сгради.

По отношение на чистите дъждовни води се препоръчва атмосферните води от терена да се поемат на определени места, а отвеждането им да става от съществуваща дъждовна канализация, която е насочена извън терена на имота. Водите получени вследствие на разливи или операции по гасене на пожари, се събират и съхраняват в резервоари, предназначени за целта.

В съответствие с изискванията на НАРЕДБА ЗА ИЗИСКВАНИЯТА ЗА ТРЕТИРАНЕ НА ИЗЛЕЗЛИ ОТ УПОТРЕБА ГУМИ Приета с ПМС № 221 от 14 септември 2012 г., Обн. ДВ. бр. 73 от 25 септември 2012 г, В сила от 25.09.2012 г. за условията и изискванията за изграждане и експлоатация на депа и на други съоръжения и инсталации за оползотворяване и обезвреждане на отпадъци, на територията на площадката ще има санитарен „филтър” за работещия персонал (тоалетни, душеве, мивки). Отпадните води от посочените съоръжения задължително трябва да бъдат подлагани на нормативно регламентирани процедури, свързани с тяхното пречистване.

**- Въздействие върху почвите:**

**Почвите в района на община Пловдив спадат към:**

**1/ Среднобългарската лесостепна зона, Предбалканска подзона на светлосиви горски почви;**

**2/ Средно – Балканска почвена провинция, – Пловдивски район.**

**В Общината преобладават светлосиви /псевдоподзолисти/ почви, формирани**

върху мезозойски скали. Широко разпространение имат плитките, слабо текстурно диференцирани скелетни и пясъчливи почви, които са силно засегнати от ровинна корозия, свързана с антропогенното въздействие върху земите. Почвените условия са със средни агротехнически качества.

Състоянието на почвата по отношение на нейната продуктивност и плодородие е с бонитет от 51 – 60 бала за равнинния терен /причислена V категория/ и от 41 – 50 бала за средноравнинен район. Механичният състав на почвите показва, че те са средно – пясъчливо глинести с Q от 1,3 до 2,0.

Почвената реакция е средно – кисела.

Няма данни за зони с ерозирани, засоленни или вкислени почви, както и на зони с почви, замърсени с вредни вещества.

Инвестиционното намерение ще бъде разположено върху частна земя – производствен терен. Производствената дейност с избраната технология не предполага замърсяване на земите около площадката.

- Въздействие върху земните недра:

Инвестиционното намерение няма да представлява потенциален замърсител на земните недра, тъй като инсталацията предмет на Инвестиционното намерение ще бъде монтирана върху бетонирана площадка.

- Въздействие върху ландшафта:

По Класификационната система на ландшафтите в България районът попада в Клас Равнинни ландшафти, тип Ландшафти на умереноконтиненталните степни и ливадно-степни и лесо-степни равнини, подтип на черноземни лесо-ливадно-степни равнини, група ливадностепни ландшафти, с висока степен на земеделско усвояване.

По-голямата част от различните типове ландшафти са антропогенно нарушени – аграрни и селищни, и нямат естествен облик. Парцелът, който е собственост на инвеститора, представлява селищни открити пространства земи.



Съгласно ландшафтно-типологичната система на страната /БДС 17.8.1.02-89/  
според изпълняваната функция, ландшафтите, разграничени в обхвата на  
Инвестиционното намерение имат следната принадлежност:

**Според особеностите на морфоструктурата:**

- ландшафти на низинните равнини – до 200 м;
- ландшафти на хълмистите равнини – от 200 – 400 м;

**Според ландшафтно-образувания фактор и преобладаващото участие на  
природни и антропогенни елементи**

- антропогенни – ландшафти с по-малка или по-голяма човешка намеса – в дадения случай –  
почти всички ландшафти;

**Според стадия на формиране и развитие**

- хомеостаз с относително динамично постоянство на свойствата и състава;

**Според степента на човешка намеса**

- тук няма първични (девствени) ландшафти, преобладават културните;

**Според възможността за регулиране на антропогенното въздействие**

- ландшафтите са управляеми;

**Според функционалното им използване:**

- урбанизирани (селищни) – които са създадени в процеса на изграждане на населени места;
- аграрни – използвани за селскостопанска дейност и формиранни под нейно влияние; -  
комуникационни – формиранни в процеса на изграждане и експлоатация на транспортни  
обекти;
- техногенни – с наличие на техногенни обекти;

**Според естетическата стойност:**

- традиционни – аграрните ландшафти с висока степен на човешка намеса, селищните –  
селата около терена;

И така, ландшафтите са предимно аграрни – открити пространства и селищни – открити  
пространства. Характерни елементи са техническите и комуникационните ландшафти –

коридори и пътища от селскостопанската, и пътната инфраструктура, далекопроводи. И в локален и по-широк контекст, ландшафтът заобикалящ Инвестиционното намерение се характеризира с отворен леко равнинен релеф. Така ландшафтът е семпъл с малко ландшафтни елементи.

Очакваните нарушения на ландшафтите при строителството на инвестиционното няма да има и да бъдат негативни. Няма да бъде нарушен естественият ландшафт и да бъде натоварен със строителни елементи.

Очакваните нарушения на ландшафтите при експлоатацията на площадката ще бъдат индиректни, незначителни (функционални) и незначителни (визуални), дълготрайни.

Ландшафтите ще се променят и те ще се превърнат в антропогенни техногенни.

Функционирането им ще зависи от човешкия фактор.

Препоръчително е и няма да се допуска презастрояване на територията, като се отчита екологичния капацитет на натоварване на ландшафтите.

Въздействие върху природните обекти и минералното разнообразие:

В района на осъществяване на инвестиционното намерение няма обекти от минералното разнообразие.

Въздействие върху биоразнообразието:

В района на осъществяване на инвестиционното намерение няма обекти от биологичното разнообразие с висок консервационен статус.

Няма вероятност ИП да доведе до загуба на площ от дадено местообитание, да доведе до допълнителна фрагментация на местообитания, безпокойство на значими от консервационна гледна точка видове, както и до унищожаването на природни ресурси.

Въздействието ще бъде ограничено само в границите на имота на инвеститора.

Няма да засяга съседни имоти.

Въздействие върху защитените територии на единични и групови паметници на културата:

В района на инвестиционното предложение няма единични и групови паметници на културата.

- 1. Въздействие върху елементи от Националната екологична мрежа, включително на разположените в близост до инвестиционното предложение.**

**На площадката на Инвестиционното предложение и в непосредствена близост до нея няма обекти от НЕМ.**

- 2. Очакваните последици, произтичащи от уязвимостта на инвестиционното предложение от риск от големи аварии и/или бедствия.**

След анализ на предоставената информация и посещение на място, както и на основание чл.40, ал.3 от Наредбата за ОС и въз основа на критериите по чл.16 от същата наредба, считаме, че Инвестиционното намерение с избраната технология няма вероятност да окаже значително отрицателно въздействие върху природни местообитания и видове на защитените територии.

- 3. Вид и естество на въздействието (пряко, непряко, вторично, кумулативно, краткотрайно, средно- и дълготрайно, постоянно и временно, положително и отрицателно).**

По отношение на здравно-хигиенните аспекти на околната среда и здравния риск в преценката за необходимост от ОВОС е определено потенциално засегнатото население, като се идентифицирани и охарактеризирани рисковите фактори за увреждане на здравето на хората и експозицията и са преценени възможностите за комбинирано, комплексно, кумулативно и отдалечено въздействие. Въздействията са определени като:

\*преки

\*непреки

\*кумулятивни

- \*краткотрайни
- \*среднотрайни
- \*дълготрайни
- \*постоянни
- \*временни
- \*положителни
- \*отрицателни

Значимостта на въздействията на факторите – отпадъчни газове, отпадъчни води, твърди отпадъци, опасни химични вещества, рискови енергийни източници, вкл. шум и вибрации, са определени спрямо:

- \*Атмосферен въздух;
- \*Води;
- \*Почви;
- \*Земни недра;
- \*Ландшафт;
- \*Природни обекти;
- \*Биологично разнообразие;
- \*Здравно състояние на населението и работниците;
- \*Материално и културно наследство.

**Инвестиционното предложение , поради малкия си капацитет и високата степен на автоматизация, контрол, иновативност и пречистване до Нулева стойност на отработените газове, НЯМА да има въздействащ и отрицателен ефект на изброените по горе изисквания.**

#### **4. Комбинирането с въздействия на други съществуващи и/или одобрени инвестиционни предложения.**

Няма кумулативно въздействие на други съществуващи инвестиционни

предложения.

**5. Възможността за ефективно намаляване на въздействията.**

Такава възможност за ефективно намаляване на въздействието няма да има в предвид високо технологичния цикъл на работа и защита по всички нива на производствения процес.

**6. Трансграничен характер на въздействието.**

Няма трансграничен ефект.

**7. Мерки, които е необходимо да се включат в инвестиционното предложение, свързани с избягване, предотвратяване, намаляване или компенсиране на предполагаемите значителни отрицателни въздействия върху околната среда и човешкото здраве.**

Мерки за намаляване на отрицателните въздействия по време на инженеринговата дейност -

Препоръчително е да не се допуска презастрояване на територията, като се отчита екологичния капацитет на натоварване на ландшафтите.

В нашия случай на Инвестиционното намерение няма да има нужда ново строителство и нови застроявания.

Максимално ще се използват съществуващи пътища с цел да не се изграждат допълнителни подходи и допълнително нарушаване на ландшафта;

Мерки за намаляване на отрицателните въздействия от експлоатацията на обекта

- Необходим е периодичен контрол на КАВ от лицензирана лаборатория по отношение на очакваните евентуално емитирани замърсители в атмосферата 1-2 пъти годишно.

- Не допускане на презастрояване на тази територия с подобни и други техногенни елементи, които да доведат до пренатоварване на ландшафтите.

Няма да има подобни действия в обхвата на Инвестиционното намерение.

- Да не се допуска нерегламентирано изпускане на вредни или опасни вещества извън указаните за това места.

Няма да има подобни действия в обхвата на Инвестиционното намерение.

- С цел предотвратяване на евентуални, непредвидени разливи, предизвикани от възникнали аварии и/или природни бедствия, водещи до замърсяване на водите в района, ще се разработи План за действие при аварийни ситуации.

При изпълнение на Инвестиционното намерение ще се спазват сервитутните ивици за експлоатация и ремонт на съществуващите водоснабдителни мрежи

#### **V. Обществен интерес към инвестиционното предложение.**

Възложителя не разполага с информация за проявен обществен интерес към инвестиционното предложение, като до момента не са постъпили възражения срещу внесеното преди това уведомление за инвестиционно предложение, както и на сайта на дружеството .

**Съставил :**

**Дипл.инж.Стефан Терзиев**

**04.04.2022 , гр.Пловдив**