

КЦМ - АКЦИОНЕРНО ДРУЖЕСТВО ПЛОВДИВ - П. КОД 4009
РЕГИСТРАЦИОНЕН ИНДЕКС И ДАТА 32-0368007-22 / 15.01.2021

МИНИСТЕРСТВО на ОКОЛНАТА СРЕДА и ВОДИТЕ

Р. № 013007-2334

ВХ. № 20.01.2021

ПЛОВДИВ

ДО 19.01.2021
ДИРЕКТОРА НА
РИОСВ - Пловдив

УВАЖАЕМА Г-ЖО ДИРЕКТОР,

В изпълнение на указанията, дадени във Ваше писмо с изх. № ОВОС-2334-3/08.01.2021 г., моля, да ни бъде издадено решение за преценяване на необходимостта от извършване на ОВОС за инвестиционното предложение „Силоз за велц окиси“ на КЦМ АД.

Прилагам, както следва:

1. Информацията по Приложение № 2 към чл. 6 от Наредбата за условията и реда за извършване на оценка на въздействието върху околната среда (последно изм., ДВ, бр. 31 от 2019 г.) – един екземпляр на хартиен носител и един екземпляр на електронен носител.
2. Документ за платена такса.

ИЗПЪЛНИТЕЛЕН ДИРЕКТОР:....

/инж. И. Добрев/

ЯК/ЯК



Приложение № 2

към чл. 6

(последно изм., ДВ, бр. 31 от 2019 г.)

**Информация за преценяване на необходимостта от ОВОС
на инвестиционно предложение на КЦМ АД, гр. Пловдив:
„Силоз за велц окиси“**

II. Резюме на инвестиционното предложение:

1. Характеристики на инвестиционното предложение:

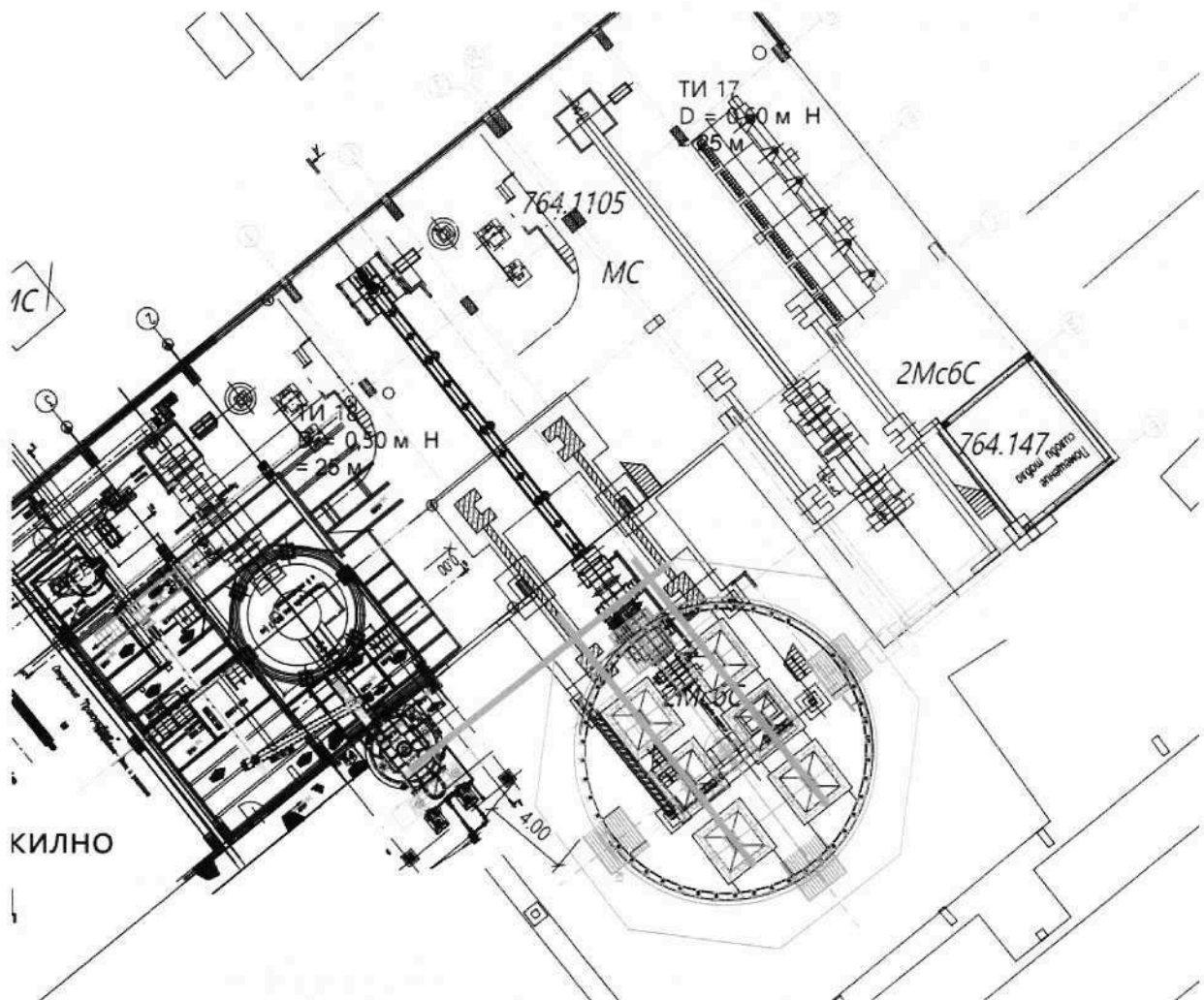
а). размер, засегната площ, параметри, мащабност, обем, производителност, обхват, оформление на инвестиционното предложение в неговата цялост

Надзорният съвет на КЦМ АД, след като приема плана на дружеството през м. декември 2020 г., препоръчва да се изпълни приоритетно проектиране и изграждане на Силоз за велц окиси (ВО) с цел осигуряване на готовност за максимално бързо и навременно възползване от капацитета на велц пещите, и избягването на нежелани принудителни престои на тези металургични агрегати, носещи загуби, вследствие на невъзможност от последващо хидрометалургично сработване на велц окисите до метален цинк и сплави (за допълнителна информация, виж също по-долу).

б) взаимовръзка и кумулиране с други съществуващи и/или одобрени инвестиционни предложения

Силозът за ВО ще се разположи на територията на ТУ „Велц и рециклинг“, в непосредствена близост до сградата на ТО „Прахоуловителни съоръжения“, на мястото на изведени от експлоатация съоръжения в ТО „Пържилно“. Общото разположение е дадено по-долу:

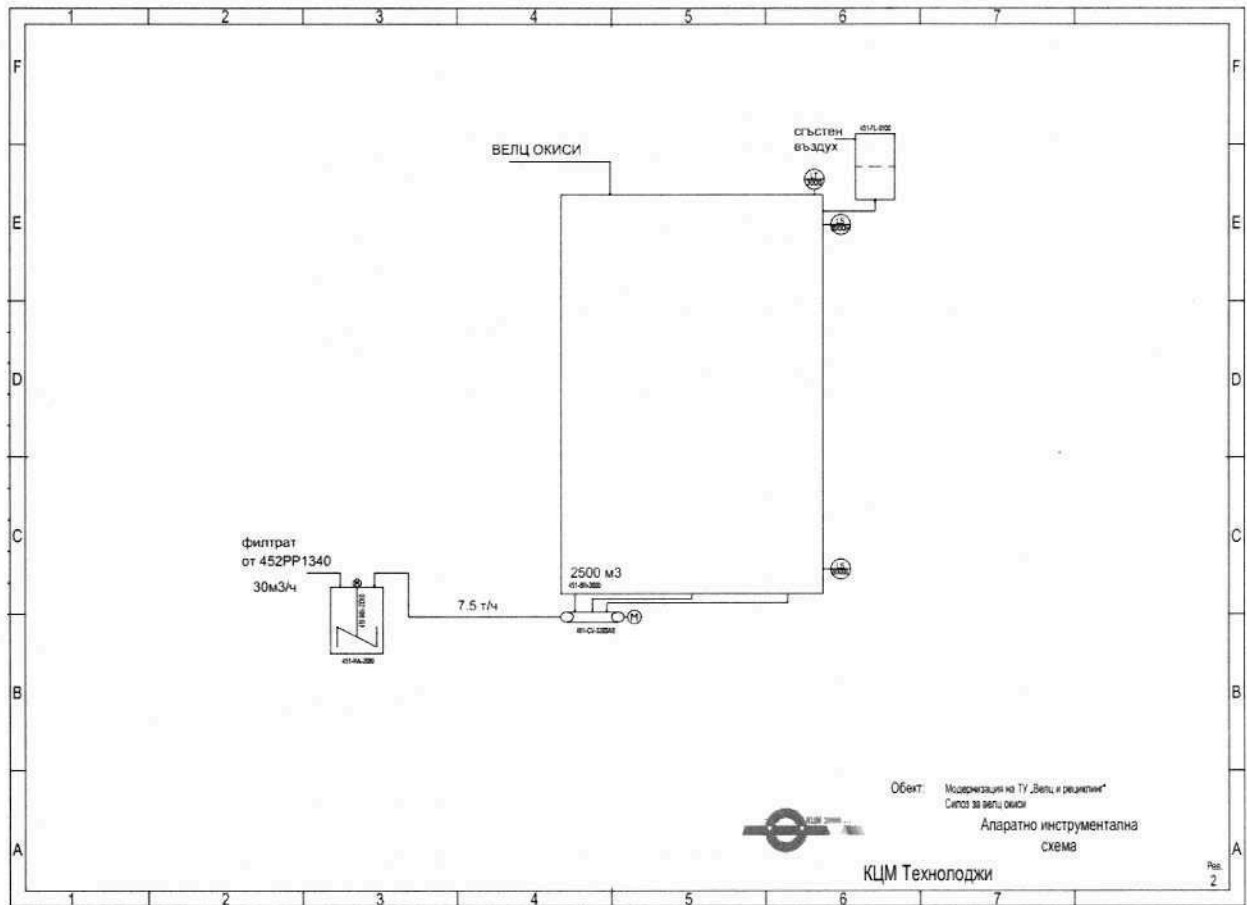
Обект „Силоз за велц окиси“ - Общо разположение на оборудването:



Проектът има за цел да създаде буферен обем за временно съхранение на получените Велц окиси, преди последващата им преработка.

Технологичната схема е дадена по-долу:

Обект „Силоз за велц окиси“ – Технологична схема:



в) използване на природни ресурси по време на строителството и експлоатацията на земните недра, почвите, водите и на биологичното разнообразие

По време на строителството и експлоатацията на ИП няма да се засегнат елементи на биологичното разнообразие.

По време на строителството ще се използват армировъчно желязо, бетон, ел. проводници и други стандартни строителни материали.

За захранване на обекта с вода за битови цели по време на строително-монтажните работи ще се използват съществуващите на площадката водопроводи от заводската мрежа. Разходът на вода е съгласно действащите в страната санитарни норми.

Не се използват суровини и реагенти.

По време на експлоатацията на новия Силоз за ВО очакваните разходи са,

както следва:

- електроенергия – очакваният разход на електроенергия е около 120 kW на час;
- компресиран въздух – очакваният разход на въздух е около 20 Nm³/ч.

г) генериране на отпадъци – видове, количества и начин на третиране, и отпадъчни води

Спрямо съществуващата ситуация, при експлоатацията на новия Силоз за ВО не се предвижда промяна в количествата и вида на отпадъците. Не се налага преразглеждане на приложимите условия, свързани с управление на отпадъците, заложи в действащото Комплексно разрешително № 1-НЗ/2017 г. на „КЦМ“ АД, гр. Пловдив.

Спрямо съществуващата ситуация, при експлоатацията на новия Силоз за ВО няма да се генерират отпадъчни води. Не се налага преразглеждане на приложимите условия, свързани с управление на водите, заложи в действащото Комплексно разрешително № 1-НЗ/2017 г. на „КЦМ“ АД, гр. Пловдив.

д) замърсяване и вредно въздействие; дискомфорт на околната среда

Нито една от предвидените дейности в инвестиционното предложение няма да доведат до замърсяване и дискомфорт на отделните компоненти на околната среда по време на строителството и експлоатацията.

е) риск от големи аварии и/или бедствия, които са свързани с инвестиционното предложение

С подаването на Уведомление за ИП „Силоз за велц окиси“ към РИОСВ-Пловдив съгласно Приложение 6 на НУРИОВОС, към въпросното Уведомление за ИП бе приложена и актуална към момента информация съгласно чл. 99б и чл. 103 от ЗООС, и Приложение №1 към Наредбата за предотвратяване на големи аварии и ограничаване на последствията от тях. Въпросната актуална информация не води до промяна на Класификацията на КЦМ АД като предприятие с висок рисков потенциал, като изграждането на новия силоз за ВО няма да доведе до използването в производството на нови вещества, които да наложат промяна в класификацията на КЦМ АД съгласно критериите на Приложение № 3 на ЗООС.

ж) рисковете за човешкото здраве поради неблагоприятно въздействие върху факторите на жизнената среда по смисъла на § 1, т. 12 от допълнителните разпоредби на Закона за здравето.

Във връзка със специфичността му, не се очакват рискове за човешкото здраве поради неблагоприятното въздействие от реализиране на

инвестиционното предложение, както и неблагоприятно въздействие върху факторите на жизнената среда.

2. Местоположение на площадката, включително необходима площ за временни дейности по време на строителството.

За ИП „Силоз за велц окиси“ има издадена, от гл. архитект на община Куклен, скица-виза за проучване и проектиране №552/ 22.12.2020 г.

Съоръженията, обект на инвестиционното предложение, се разполагат в УПИ II-1.764, собственост на КЦМ АД, в землището на гр. Куклен, област Пловдив.

Силозът за ВО ще се разполага на съществуваща производствена площадка на КЦМ АД Пловдив, на обособен терен с утвърден ПУП.

За реализирането на инвестиционното предложение е необходимо издаване на Разрешение за строеж съгласно чл. 148, ал.2 от ЗУТ – извършени са и са инициирани необходимите и приложими съгласувателни процедури за тази цел.

3. Описание на основните процеси (по проспектни данни), капацитет, включително на съоръженията, в които се очаква да са налични опасни вещества от приложение № 3 към ЗООС.

В новата инсталация не се предвиждат съоръжения, в които да има наличност на опасни вещества от Приложение №3 на ЗООС.

Изграждането на новия силоз за ВО няма да доведе до използването в производството на нови вещества, които да наложат промяна в класификацията на КЦМ АД съгласно критериите на Приложение № 3 на ЗООС – предприятие с висок рисков потенциал.

Основното оборудване е, както следва:

- силоз за ВО с вместимост max 2500 м³ - силозът представлява стоманен съд с височина 18 м и диаметър 13 м, разположен върху стоманобетонна опорна конструкция;
- прахоаспиратор - предвижда се монтаж на прахоаспиратор върху силоза;
- Зареждаща система комплект- ще бъде с ориентировъчна производителност max 12 t/ч и мощност 100 kW;
- Извеждаща система комплект- устройството ще бъде с ориентировъчна производителност max 10t/ч и мощност 15 kW.

Велц окисите, събрани в съоръженията от ТО „Прахоуловителни съоръжения“, чрез съществуващата система от шнекове се събират в приемен обем, от където с помощта на Зареждаща система, се подават в горната част на силоса. Вентилиране се извършва с помощта на инсталирания прахоаспиратор.

Новият силос няма да генерира отпадни води и отпадъци.

Във фазата на експлоатация не се предвижда съкращаване на щат или откриване на нов такъв.

4. Схема на нова или промяна на съществуваща пътна инфраструктура.

Не се налага изграждане на нова или промяна на съществуващата пътна инфраструктура.

5. Програма за дейностите, включително за строителство, експлоатация и фазите на закриване, възстановяване и последващо използване.

Не е приложимо. Новата инсталация ще бъде неразделна част ТУ „Велц и рециклинг“, който пък от своя страна е част от производствените мощности на Цинково производство КЦМ АД.

6. Предлагани методи за строителство.

Не се предвижда ново строителство, а само строително-монтажни дейности, съобразени с габаритите и спецификата в конструкцията на новото съоръжение.

Предвижда се изграждане на стоманобетонен фундамент, върху който да се разположи стоманения корпус на силоса и зареждаща система, под него ще бъде разположена извеждаща система за ВО.

Предвиждат се СМР, свързани с изпълнение на фундамента, изграждане на силоса и монтаж на съпътстващото оборудване.

Реализирането на ИП не изисква изграждането на допълнителни спомагателни или поддържащи дейности и на нова техническа инфраструктура. Предвижда се единствено пренасочване на съществуващи комуникации, които ще захранват бъдещата инсталация. Изкопните работи са свързани с изливане на фундаменти за техническото оборудване и сграден фонд, като при реализирането им не се предвижда използване на взрив.

7. Доказване на необходимостта от инвестиционното предложение.

Както вече бе посочено по-горе, надзорният съвет на КЦМ АД, след като приема плана на дружеството през м. декември 2020 г., препоръчва да се изпълни приоритетно проектиране и изграждане на Силоз за велц окиси (ВО) с цел осигуряване на готовност за максимално бързо и навременно възползване от капацитета на велц пещите, и избягването на нежелани принудителни престои на тези металургични агрегати, носещи загуби, вследствие на невъзможност от последващо хидрометалургично сработване на велц окисите до метален цинк и сплави.

8. План, карти и снимки, показващи границите на инвестиционното предложение, даващи информация за физическите, природните и антропогенните характеристики, както и за разположените в близост елементи от Националната екологична мрежа и най-близко разположените обекти, подлежащи на здравна защита, и отстоянията до тях.

Инвестиционното предложение ще се реализира на производствената площадка на КЦМ АД, гр. Пловдив. Отредената площадка е извън регулация с Разпореждане №1005 на МС от 26.02.1959 год.

За строителството на ИП не се налага ново разрешение за отреждане на площадка за него, тъй като то ще бъдат изградено на площадка с утвърден кадастрален план, изцяло обвързани със съществуващата инфраструктура. Поради тези съображения ИП няма отношение към сегашните или бъдещи ползватели на земи в района и не се налага приспособяването им към площадката на обекта. ИП няма връзка и не налага изменения в наличните одобрени планове за земеползването в района. Не се предвижда излизане извън територията на площадката при изкопно-насипните, монтажните и други строителни дейности.

Районът, в който е разположен КЦМ АД, заема равнинна територия от т. нар. Горнотракийска низина на границата с Родопите, която е най-обширната и добре формирана алувиална низина на България.

Производствената площадка на КЦМ АД се намира непосредствено до републикански път II-86 „Пловдив – Асеновград“, в дясно от него по посока гр. Асеновград, на около 9 км от гр. Пловдив и на около 7 км от гр. Асеновград. В югоизточната част на площадката са ситуирани производствените мощности на Оловното производство (ОП), а в северозападната ѝ част – на Цинковото производство (ЦП) и спомагателните цехове. Производството на благородни метали и сплави (ПБМС) е ситуирано в югозападния край на производствената площадка (виж **Фигура 1** и **Фигура 2** по-долу).

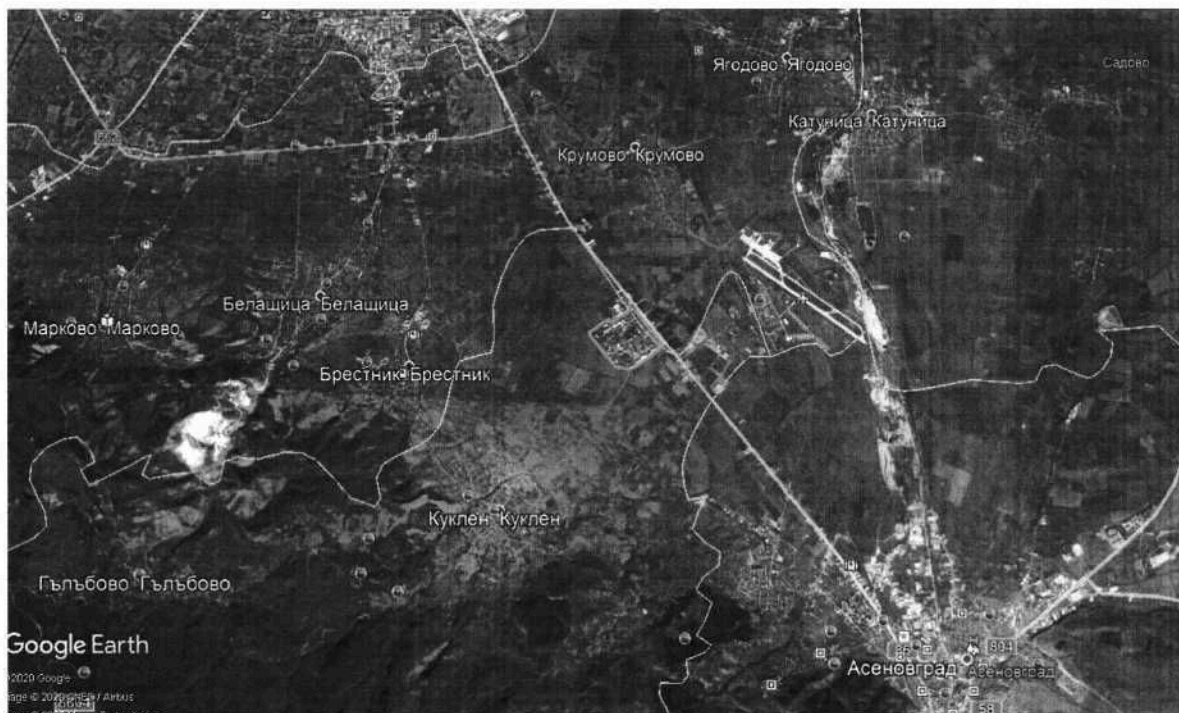
Инвестиционното предложение „Силоз за велц окиси“ ще се осъществи на промишлената площадка на КЦМ АД на терен - собственост на Инвеститора, представляващ съвкупност от три броя поземлени имоти (ПИ).

Отстояния на промишлената площадка до населени места и обекти подлежащи на здравна защита:

- 2 600 м североизточно от гр. Куклен;
- 1 570 м южно от с. Крумово;
- 1 750 м западно от летище Пловдив;
- 3 600 м северозападно от кв. „Долни воден“, гр. Асеновград;
- 5 200 м северозападно от жк „Запад“, гр. Асеновград;
- 2 800 м източно от с. Брестник;
- 7 000 м югоизточно от гр. Пловдив;
- 300 м югоизточно от Мотел и Бензиностанция;
- 200 м южно от Газостанция;
- 600 м западно от „Завод за горещо поцинковане“;
- 650 м северозападно от „Техно Акташ“.



Фигура 1: Местоположение на инвестиционното предложение, кадастрална карта (тъмно син контур)



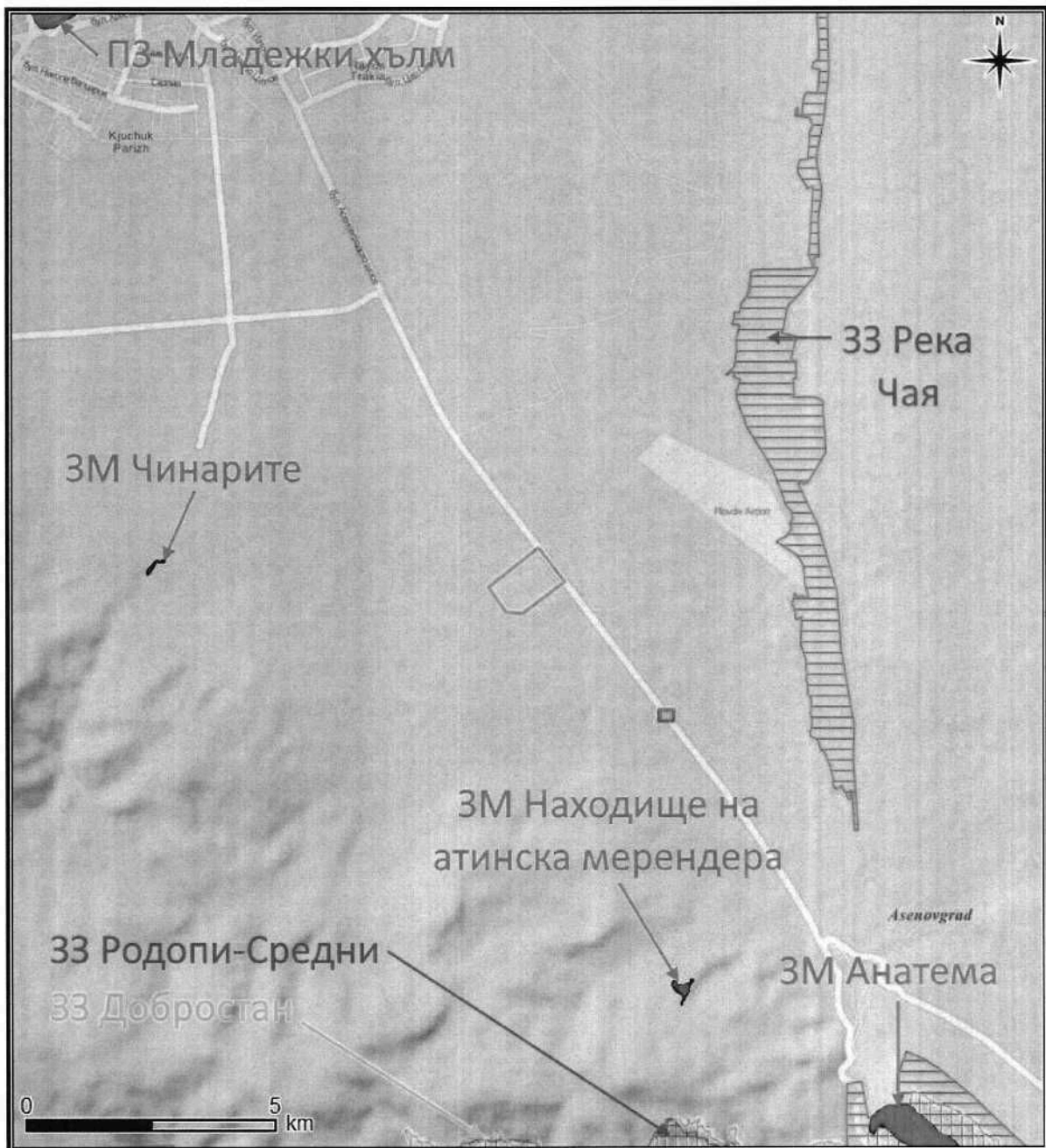
Фигура 2: Местоположение на инвестиционното предложение, сателитна снимка (червен контур)

При експлоатацията на ИП ще се използват съществуващите пътища на площадката и изградената инженерна инфраструктура: електрозахранване, ВиК, пътни връзки, захранване със суровини, съхранение и транспортиране на готовата продукция.

Комуникационните връзки на КЦМ АД се осъществяват чрез ж.п. транспорт, по отклонение на ж.п. линия от гара Пловдив, и чрез автотранспорт.

Площадката за реализация на инвестиционното предложение не попада в защитени зони (ЗЗ) от екологичната мрежа Natura 2000. Най-близката такава е ЗЗ „Река Чая“, код BG0000194, обявена по Директивата за хабитатите, която отстои на над 4 км източно (виж **Фигура 3**).

Площадката не засяга защитени територии, по смисъла на Закона за защитените територии. Най-близката такава е Защитена местност (ЗМ) „Чинарите“, отстояща на над 6 км западно (виж **Фигура 3**).



Фигура № 3: Местоположение на ИП (червен контур), спрямо защитените зони и територии. Зелен хоризонтален щрих – 33 по Директивата за хабитатите; розов вертикален щрих – 33 по Директивата за птиците; син контур – защитени територии.

9. Съществуващо земеползване по границите на площадката или трасето на инвестиционното предложение.

Имотът, в който ще се реализира инвестиционното предложение, е собствен и е извън регулация. Теренът е с трайно предназначение на територията – производствена дейност. Инвестиционното предложение не засяга по никакъв начин ползвателите на заобикалящите го имоти и не изисква промяна в достъпа до тях.

10. Чувствителни територии, в т.ч. чувствителни зони, уязвими зони, защитени зони, санитарно-охранителни зони около водоизточниците и съоръженията за питейно-битово водоснабдяване и около водоизточниците на минерални води, използвани за лечебни, профилактични, питейни и хигиенни нужди и др.; Национална екологична мрежа.

Районът не се третира като чувствителна зона или територия в екологичен аспект. Около теренът, на който ще се реализира инвестиционното предложение и в близост до него, няма други обекти, които да са важни и чувствителни от екологична гледна точка. Въпреки това, при експлоатацията на инсталацията, инвеститорът ще наблюдава и упражнява контрол за недопускане появата на причини, които биха довели до пожари, аварии и други щети.

На територията на инвестиционното предложение и в близост до него:

- Няма площи, които се обитават от защитени, важни или чувствителни видове на флората и фауната, които могат да бъдат засегнати от предложението – например размножаване, гнездене, събиране на фураж, зимуване, миграция;
- Няма ландшафтни или живописни местности, които могат да бъдат засегнати от предложението;
- Няма пътища и съоръжения за достъп за места за отдих, които могат да бъдат засегнати от предложението.

Територията на инвестиционното предложение не се намира в зона с опасност от свлачища, ерозия, наводнения или неблагоприятни климатични условия, които могат да предизвикат проблеми в околната среда при реализацията му.

Имотът не попада в санитарно-охранителна зона на водоизточници за питейно-битово водоснабдяване. В близост до имота няма налични водоизточници на минерални води, използвани за лечебни, профилактични, питейни и хигиенни цели.

11. Други дейности, свързани с инвестиционното предложение (например добив на строителни материали, нов водопровод, добив или пренасяне на енергия, жилищно строителство)

Не се предвиждат.

12. Необходимост от други разрешителни, свързани с инвестиционното предложение

Не са необходими.

III. Местоположение на инвестиционното предложение, което може да окаже отрицателно въздействие върху нестабилните екологични характеристики на географските райони, поради което тези характеристики трябва да се вземат под внимание, и по-конкретно:

1. съществуващо и одобрено земеползване - Имотът, в който ще се реализира инвестиционното предложение, е собствен и е извън регулация. Теренът е с трайно предназначение на територията – производствена дейност. Инвестиционното предложение не засяга по никакъв начин ползвателите на заобикалящите го имоти и не изисква промяна в достъпа до тях.

2. мочурища, крайречни области, речни устия – няма такива в близост до площадката, на която ще се реализира инвестиционното предложение;

3. крайбрежни зони и морска околна среда – не е приложимо;

4. планински и горски райони – няма такива в близост до площадката;

5. защитени със закон територии - имотът, върху който ще се реализира инвестиционното предложение, не попада в защитена територия по смисъла на Закона за защитените територии или в защитена зона по смисъла на Закона за биологичното разнообразие;

6. засегнати елементи от Националната екологична мрежа - защитени видове в района на инвестиционното предложение няма. В района не се срещат лечебни растения и такива със стопанско значение или от видове под специален режим на опазване и ползване. Птиците са предимно от видове, свързани с открити терени и характерни за селищната система.

7. ландшафт и обекти с историческа, културна или археологическа стойност

На територията на инвестиционното предложение и в близост до него няма

паметници с историческа, археологична или културна стойност.

Площадката на ИП не засяга известни обекти на културното наследство. В резултат на обработката на наличната информация се установи, че в района в който е разположена площадката за реализация на инвестиционното предложение, са локализиранни няколко археологически недвижими културни ценности. В землищата на селата Крумово, Куклен и Брестник в компютърната система „Археологическа карта на България“ са регистрирани общо 18 археологически обекти, но всичките отдалечени значително от площадката на КМЦ АД и няма да бъдат застрашени при осъществяването на инвестиционното предложение.

8. територии и/или зони и обекти със специфичен санитарен статут или подлежащи на здравна защита

Имотът не попада в санитарно-охранителна зона на водоизточници за питейно-битово водоснабдяване.

Обектът е извън обсега на зони с минерални води от категориите А и Б.

IV. Тип и характеристики на потенциалното въздействие върху околната среда, като се вземат предвид вероятните значителни последици за околната среда вследствие на реализацията на инвестиционното предложение:

1. Въздействие върху населението и човешкото здраве, материалните активи, културното наследство, въздуха, водата, почвата, земните недра, ландшафта, климата, биологичното разнообразие и неговите елементи и защитените територии

- Очаква се положително въздействие върху населението чрез откриване на нови работни места, без риск за здравето на работещите;
- В близост до терена няма паметници на културата. Въздействието се оценява като нулево;
- Не се очаква негативно въздействие върху водата, почвата и земните недра.
- Въздействието върху ландшафта се оценява локално, в обхвата на производствената площадка, напълно възвратимо след прекратяване на дейността, без кумулативен ефект;
- Няма да бъдат засегнати елементи на биологичното разнообразие.

2. Въздействие върху елементи от Националната екологична

мрежа, включително на разположените в близост до инвестиционното предложение

Не се очаква негативно въздействие на елементи от Националната екологична мрежа, тъй като теренът на инвестиционното предложение не попада в защитена територия по смисъла на ЗЗТ.

От експлоатацията на новата Инсталация не се очаква засягане на ценни и уязвими територии, на културно-историческото наследство, райони и ландшафти, които имат признат национален, обществен и международен статут на защита.

3. Очакваните последици, произтичащи от уязвимостта на инвестиционното предложение от риск от големи аварии и/или бедствия.

Последиците от експлоатацията на инвестиционното предложение ще са локални, в рамките на производствената площадка, напълно възвратими.

4. Вид и естество на въздействието (пряко, непряко, вторично, кумулативно, краткотрайно, средно- и дълготрайно, постоянно и временно, положително и отрицателно)

Въздействието ще бъде пряко, краткосрочно, без кумулативен ефект.

5. Степен и пространствен обхват на въздействието – географски район; засегнато население; населени места (наименование, вид – град, село, курортно селище, брой на населението, което е вероятно да бъде засегнато, и др.).

Обхватът на въздействието от реализацията на инвестиционното предложение е локален, в рамките на имота, собственост на инвеститора. Въздействието е незначително, минимално, с възможност за възстановяване. Населението от населените места, разположени в близост до площадката, няма да бъде засегнато.

6. Вероятност, интензивност, комплексност на въздействието.

Вероятността от поява на въздействието се оценява като много ниска, което ще се гарантира чрез спазване на всички законови изисквания, действащи на територията на страната в тази сфера.

Интензивността на въздействието се оценява като изключително ниска и се ограничава в рамките на производствената площадка.

7. Очакваното настъпване, продължителност, честотата и обратимост на въздействието.

Въздействието се очаква да настъпи само при екстремни, аварийни ситуации, с много малка продължителност и 100 процентна обратимост. За

целта по проект се използва надеждна арматура и отсекателни клапани с електронно управление. При експлоатацията на инсталацията инвеститорът ще наблюдава и упражнява контрол за недопускане появата на причини, които биха довели до пожари, аварии и други щети.

8. Комбинирането с въздействия на други съществуващи и/или одобрени инвестиционни предложения.

Комбинирането с въздействия на други съществуващи и одобрени инвестиционни предложения не води до значително увреждане на отделните компоненти на околната среда. Въпреки това при експлоатацията на инсталацията инвеститорът ще наблюдава и упражнява контрол за недопускане появата на причини, които биха довели до пожари, аварии и други щети.

9. Възможност за ефективно намаляване на въздействията.

- Използване на съвременни и надеждни апарати и арматура;
- Спазване на законовите изисквания за експлоатация на новото съоръжения;
- Спазване предписанията на производителя;
- Спазване на правилата за пожарна и аварийна безопасност.

10. Трансграничен характер на въздействието

Не е приложимо.

11. Мерки, които е необходимо да се включат в инвестиционното предложение, свързани с избягване, предотвратяване, намаляване или компенсиране на предполагаемите значителни отрицателни въздействия върху околната среда и човешкото здраве.

В резултат на реализиране на инвестиционното предложение не се очакват значителни отрицателни въздействия върху околната среда и човешкото здраве. Поради това не е необходимо предприемането на допълнителни мерки в тази насока.

V. Обществен интерес към инвестиционното предложение.

Инвестиционното предложение е публикувано на официалния външен сайт на КЦМ на 21.12.2020 г. До община Куклен, както и до РИОСВ-Пловдив, е изпратено Уведомлението за въпросното ИП, ведно с всички необходими към него приложения.

До момента няма регистриран обществен интерес към инвестиционното предложение.