

ДО
ДИРЕКТОРА НА
РИОСВ - ПЛОВДИВ

ИСКАНЕ

за преценяване на необходимостта от извършване на оценка на въздействието
върху околната среда (ОВОС)

От "РАЙЧЕВ ТРАНС" ЕООД,

УВАЖАЕМА Г-ЖО ДИРЕКТОР,

Моля да ми бъде издадено решение за преценяване на необходимостта от извършване на ОВОС за инвестиционно предложение: „Изграждане на един брой тръбен кладенец за водовземане от подземни води, чрез ново водовземно съоръжение в ПИ 06447.4.61 (УПИ 004005), местност " Кабата", с. Брестник, община Родопи, област Пловдив."

(посочва се характерът на инвестиционното предложение, в т.ч. дали е за ново инвестиционно предложение и/или за разширение или изменение на инвестиционно предложение съгласно приложение № 1 или приложение № 2 към ЗООС)

Прилагам:

1. Информацията по приложение № 2 към чл. 6 от Наредбата за условията и реда за извършване на оценка на въздействието върху околната среда от наредбата – един екземпляр на хартиен носител и един екземпляр на електронен носител.
2. Документ за платена такса.

Дата: 17.12.2020г.

Възложите

/ Борислав Илчи

Приложение № 2 към чл. 6 от Наредбата за ОВОС

(Изм. - ДВ, бр. 3 от 2006 г., изм. и доп. - ДВ, бр. 3 от 2011 г., изм. и доп. - ДВ, бр. 12 от 2016 г., в сила от 12.02.2016 г., изм. - ДВ, бр. 3 от 2018 г., изм. - ДВ, бр. 31 от 2019 г., в сила от 12.04.2019 г.)

Информация за преценяване на необходимостта от ОВОС

I. Информация за контакт с възложителя:

1. Име, местожителство, гражданство на възложителя - физическо лице, търговско наименование, седалище и единен идентификационен номер на юридическото лице.

“РАЙЧЕВ ТРАНС ” ЕООД,

II. Резюме на инвестиционното предложение:

Настоящото инвестиционно предложение е изготвено на основание чл. 81, ал. 1, т.2 от Закона за опазване на околната среда (обн. ДВ, бр. 91/ 2002 г., изм.)

Съгласно писмо на РИОСВ – Пловдив, с изх. № ОВОС-2174-5/10.12.2020г. инвестиционното предложение подлежи на Преценяване на необходимостта от извършване на ОВОС, тъй като попада в обхвата на Приложение №2 на ЗООС, т.2, буква „г“.

1. Характеристики на инвестиционното предложение:

а) размер, засегнатата площ, параметри, мащабност, обем, производителност, обхват, оформление на инвестиционното предложение в неговата цялост;

Инвестиционното предложение(ИП) предвижда изграждане на нов обект: тръбен кладенец в ПИ 06447.4.61 (УПИ 004005), местност " Кабата", с. Брестник, община Родопи, област Пловдив. Водата от тръбният кладенец ще се използва за технически цели - поливане на тревни площи, измиване и оросяване на площадки и за противопожарни цели в случай на пожар.

Имотът, на който ще се реализира Инвестиционното предложение е собствен съгласно *Нотариални актове за покупко-продажба на недвижим имот: № 21, том 53, рег.17371, дело 12261 от 10.09.2004 г. и № 95, том 34, рег.11287, дело 7776 от 21.06.2004 г.*

В близост до имота няма изградени водоснабдителна и канализационна мрежа.

Водоснабдяването на площадката ще се осъществява от локален водоизточник на подземни води, заложен в кватернерния водоносен хоризонт. В шахтата със сондажа след потопена помпа се предвижда водомерен възел. Сондажният кладенец ще бъде с дълбочина до 20 м.

Максималният проектен дебит на сондажа, съобразен с хидрогеоложките проучвания, ще бъде 0,67 л./сек. и необходимо годишно водно количество по време на експлоатация до 950 куб.м.

Максимален разход на вода :

- ✓ денонощно до 3,8 куб.м. / ден - до 250 дни/годишно
- ✓ годишно водно количество до 950 куб.м./год.
- ✓ върхов проектен дебит до 0,67 л./сек.

Водоприемната част на сондажа ще бъде изградена от PVC тръби с диаметър $\varnothing 160$.

От реализацията на ИП се засяга единствено ПИ 06447.4.61 (УПИ 004005), местност " Кабата", с. Брестник, община Родопи с обща площ 6888 кв.м.

Всички дейности по реализирането и последващата експлоатация на инвестиционното предложение, ще се извършват пряко на гореупоменатия имот, без да са необходими допълнителни площи.

При извършване на СМР, те ще са съобразени със строителните нормативни документи, актуални спрямо нашата нормативна уредба, като по време на строителството не се предвижда ползване на водни количества от сондажния кладенец.

Водата за питейни нужди ще се осигурява на база сключен абонаментен договор за доставка на минерална вода и ползване на диспенсери.

В населеното място няма изградена канализационна мрежа.

Отпадните води се заустват във водоупътна изгребна яма, която ще се почиства периодично от лицензирана фирма на база сключен договор.

За осъществяване на инвестиционното предложение ще се използва съществуваща пътна инфраструктура, без нужда от промяна и без необходимост от изграждане на нова.

б) взаимовръзка и кумулиране с други съществуващи и/или одобрени инвестиционни предложения;

В радиус от 1000 м. около площта на ИП има водовземни съоръжения за подземни води, които се ползват за други цели –измиване на площадки; оросяване на зелени площи и противопожарни нужди. В близост до имота предмет на инвестиционното предложение е разположен тръбен кладенец, за който има процедура по преписка с вх. №СОЗ-33/29.12.2015г.- Проект за учредяване на СОЗ около ТК за самостоятелно питейно-битово водоснабдяване на бензиностанция Б-83 в УПИ-384, масив 5 по ПУП на с. Брестник, собственост на ЛУКОЙЛ БЪЛГАРИЯ ЕООД. Инвестиционния проект е съобразен и с наличието на инфраструктурните мрежи и връзки в района.

в) използване на природни ресурси по време на строителството и експлоатацията на земните недра, почвите, водите и на биологичното разнообразие;

Всички дейности по реализирането и последващата експлоатация на инвестиционното предложение, ще се извършват пряко на гореупоменатия имот, без да са необходими допълнителни площи

При извършване на СМР, те ще са съобразени със строителните нормативни документи, актуални спрямо нашата нормативна уредба.

При реализацията на инвестиционното предложение по време на строителството ще се използват инертни/строителни / материали.

Природните ресурси предвидени по време на експлоатацията са вода за *питейно – битови нужди*, която ще се осигурява на база сключен абонаментен договор за доставка на минерална вода и ползване на диспенсери.

При получаване на разрешително за водовземане от подземни води, чрез съществуващи водоземни съоръжения от Басейнова дирекция Пловдив и след реализиране на Инвестиционното предложение- ще се използват подземни води от кватернерния водоносен хоризонт. За целта при изготвянето на проекта ще се направи оценка на характеристиките на подземните води и експлоатационния воден ресурс.

Водата от тръбният кладенец ще обслужва нуждите от води за поливане на тревни площи, измиване, оросяване на площадки и противопожарни нужди със следните параметри:

- проектна дълбочина на сондажния кладенец - 20 м;
- необходимо годишно водно количество –950 куб.м./год;
- денонощно до 3,8 куб.м. / ден - до 250 дни/годишно
- върхов проектен дебит до 0,67 л./сек.

На тръбния кладенец ще бъде монтиран водомер за отчитане на точното количество изразходвана вода.

Предвид характера на инвестиционното предложение, осъществяването му няма да повлияе върху качеството и регенеративната способност на природните ресурси. Компонентите на околната среда в района няма да бъдат подложени на негативни въздействия, предизвикващи наднорменото им замърсяване.

г) генериране на отпадъци - видове, количества и начин на третиране, и отпадъчни води;

При строителството и реализацията, както и при експлоатацията на обекта, не се очаква замърсяване на прилежащи терени вътре и извън границата на имота. Площадката ще бъде оградена, обозначена и няма да бъде източник на значими емисии във въздуха и водите.

Строителни отпадъци, формирани по време на строителството на тръбния кладенец ще се извозват до депо за строителни отпадъци, посочено от община Родопи. Изкопните маси ще бъдат рекултивирани.

Битовите отпадъци по време на строителството от дейността на работниците ще бъдат събирани в контейнери, които ще бъдат разположени в определените за тази цел места. Сметосъбирането и сметоизвозването в района на територията - предмет на инвестиционното предложение, е организирано от община Родопи.

Формираните от дейността на дружеството отпадъци ще бъдат събирани и съхранявани на обособени места, в съдове с обозначени код и наименование, като ще се вземат всички мерки за недопускане на смесването помежду им, както и на опасни с неопасни такива.

След натрупване на определени количества, отпадъците се предават за последващо третиране, рециклиране, оползотворяване и/или обезвреждане на фирми, притежаващи съответните мощности и разрешение, съгласно Закон за управление на отпадъците /обн. ДВ бр. 53 от 13.07.2012 г., посл. изм. и доп. ДВ. бр.56 от 16.07.2019г./.

Предаването за последващо третиране на отпадъците, се извършва само въз основа на писмен договор с лица, притежаващи документ по чл. 35 от ЗУО за отпадъци със съответния код, съгласно наредбата по чл. 3 от ЗУО.

Извършваната дейност не е свързана с използване на производствени води, вследствие на което няма да се формират отпадъчни производствени води.

В населеното място няма изградена канализационна мрежа. Предвидено е отпадните Фекално-битови води да се заустват във водоупътна изгребна яма, която ще се почиства периодично от лицензирана фирма на база сключен договор.

Дъждовните води няма да имат контакт със замърсени и опасни вещества, в следствие на което няма да се формират замърсени дъждовни отпадъчни води. Те са условно чисти и се оттичат в зелените площи на площадката.

д) замърсяване и вредно въздействие; дискомфорт на околната среда;

Реализацията на ИП не предполага замърсяване на компонентите на околната среда и създаване на дискомфорт. Предвидената дейност няма да окаже негативно въздействие върху биоразнообразието в посочения район.

Не се предвиждат производствени и/или други дейности, в резултат на които могат да бъдат емитирани вещества, в т.ч приоритетни и/или опасни, при които се осъществява или е възможен контакт с води.

При изпълнение на настоящото инвестиционно предложение ще бъдат взети мерки, да не се допуска замърсяване на околната среда с вредни емисии.

Влияние върху чистотата на въздуха ще оказват отделените емисии от изгорели газове от транспортната техника по време на СМР, но това въздействие ще е с краткотраен характер и ще се локализира само на територията на площадката.

На производствената площадката не се предвижда експлоатация на горивен или друг неподвижен източник на емисии в атмосферния въздух.

Всички съоръжения, работещи на открито ще отговарят на изискванията на Наредба за съществените изисквания и оценяването на съответствието на машините и съоръженията, които работят на открито по отношение на шума, излъчван от тях във въздуха (ДВ, бр. 11/2004 г.).

е) риск от големи аварии и/или бедствия, които са свързани с инвестиционното предложение

Не съществува риск от големи аварии и/или бедствия, които биха могли да възникнат при реализацията на инвестиционното предложение.

Територията на ИП не попада в определените райони със значителен потенциален риск от наводнения и не са предвидени мерки в План за управление риска от наводнения (ПУРН) на Източноромански район (ИБР).

Добрата организация и използване на най-съвременни методи, ще гарантират недопускане на отрицателно въздействие върху околната среда, включително площадката и прилежащите и територии, както и висока степен на контрол на качеството при изпълнение на тези дейности.

Съществува риск от злополуки по време при експлоатацията на Площадката, които могат да навредят на здравето на хората или на околната среда. Този риск е в пряка зависимост от квалификацията и съзнанието за отговорност на изпълнителите и обслужващия персонал и може да бъде сведен до минимум при стриктно спазване на мерките, заложи в правилниците за работа.

При работа с инструментите се налага строго спазване на изискванията на Наредба № 2 / 22.03.2004 год. за минимални изисквания за здравословни и безопасни условия на труд при работа с електрически и друг вид инструменти, издадена от Министъра на труда и социалната политика и Министъра на регионалното развитие и благоустройството / *Обн. ДВ. бр.37 от 4 Май 2004г., попр. ДВ. бр.98 от 5 Ноември 2004г., изм. ДВ. бр.102 от 19 Декември 2006г., изм. и доп. ДВ. бр.90 от 15 Ноември 2016г., изм. и доп. ДВ. бр.10 от 1 Февруари 2019г./*

Всеки работник ще е инструктиран за работното си място и за съответния вид дейност, която ще изпълнява.

При експлоатацията на обекта, риска от инциденти се състои в следното:

- авария по време на експлоатация на площадката;
- опасност от наводнения;
- опасност от възникване на пожари;

Всички дейности ще са съобразени с план за безопасност и здраве.

По време на експлоатация условията на труд ще бъдат съобразени с Наредба № РД-07-2 от 16 декември 2009 г. за условията и реда за провеждането на периодично обучение и инструктаж на работниците и служителите по правилата за осигуряване на здравословни и безопасни условия на труд, издадена от Министерството на труда и социалната политика / *Обн. ДВ. бр.102 от 22 Декември 2009г., попр. ДВ. бр.4 от 15 Януари 2010г., изм. ДВ. бр.25 от 30 Март 2010г./*

При природни бедствия, включително при земетресения, наводнения, опасност от радиационно или химическо замърсяване или терористични заплахи, ще се изпълнява Вътрешен аварийен план.

При пожар ще се действа, съгласно изготвените указанията за противопожарна защита. Предвидено е да се сигнализира на „Гражданска защита“ и служба „Пожарна и

аварийна безопасност“ в съответния аварийен план. Ще са налични прахови пожарогасители 6 кг и/или кофпомпа за вода с мокрител и др.

Мерките за предотвратяване на описаните рискови от инциденти ще се разработят в следваща фаза на проектиране с изготвяне на аварийен план и план за безопасност и здраве.

ж) рисковете за човешкото здраве поради неблагоприятно въздействие върху факторите на жизнената среда по смисъла на § 1, т. 12 от допълнителните разпоредби на Закона за здравето.

Съгласно § 1, т. 12 от допълнителните разпоредби на Закона за здравето, "Факторите на жизнената среда" са:

При реализацията на инвестиционното предложение се очакват следните рискове върху факторите на жизнената среда, определени съгласно Закона за здравето:

- *води, предназначени за питейно-битови нужди* – не съществува риск. В близост до имота, предмет на цитираното ИП, няма изградена ВиК мрежа.

- *води, предназначени за къпане* – не съществува риск, тъй като в близост не са налични води за къпане;

- *минерални води, предназначени за пиене или за използване за профилактични, лечебни или за хигиенни нужди* - не съществува риск, тъй като в близост не са налични минерални води, които да се ползват за което и да е от описаните предназначения;

- *шум и вибрации в жилищни, обществени сгради и урбанизирани територии* – не съществува риск, тъй като площадка, на която ще се реализира ИП е в промишлена зона;

- *нейонизиращи лъчения в жилищните, производствените и обществените сгради и урбанизираните територии* - не съществува риск, тъй като при реализацията на инвестиционното предложение не се очаква генериране на нейонизиращи лъчения;

- *химични фактори и биологични агенти в обектите с обществено предназначение* - не съществува риск, тъй като при реализацията на инвестиционното предложение няма да се използват химични вещества и биологични обекти;

- *курортни ресурси* - не съществува риск, тъй като в близост не са разположени курорти;

- *въздух* – съществува минимален риск от отделяне на емисии от изгорели газове от транспортната техника по време на СМР, но това въздействие ще е с краткотраен характер и ще се локализира само на територията на площадката.

С реализацията на инвестиционното намерение не се очаква да се нарушат нито един от тези фактори.

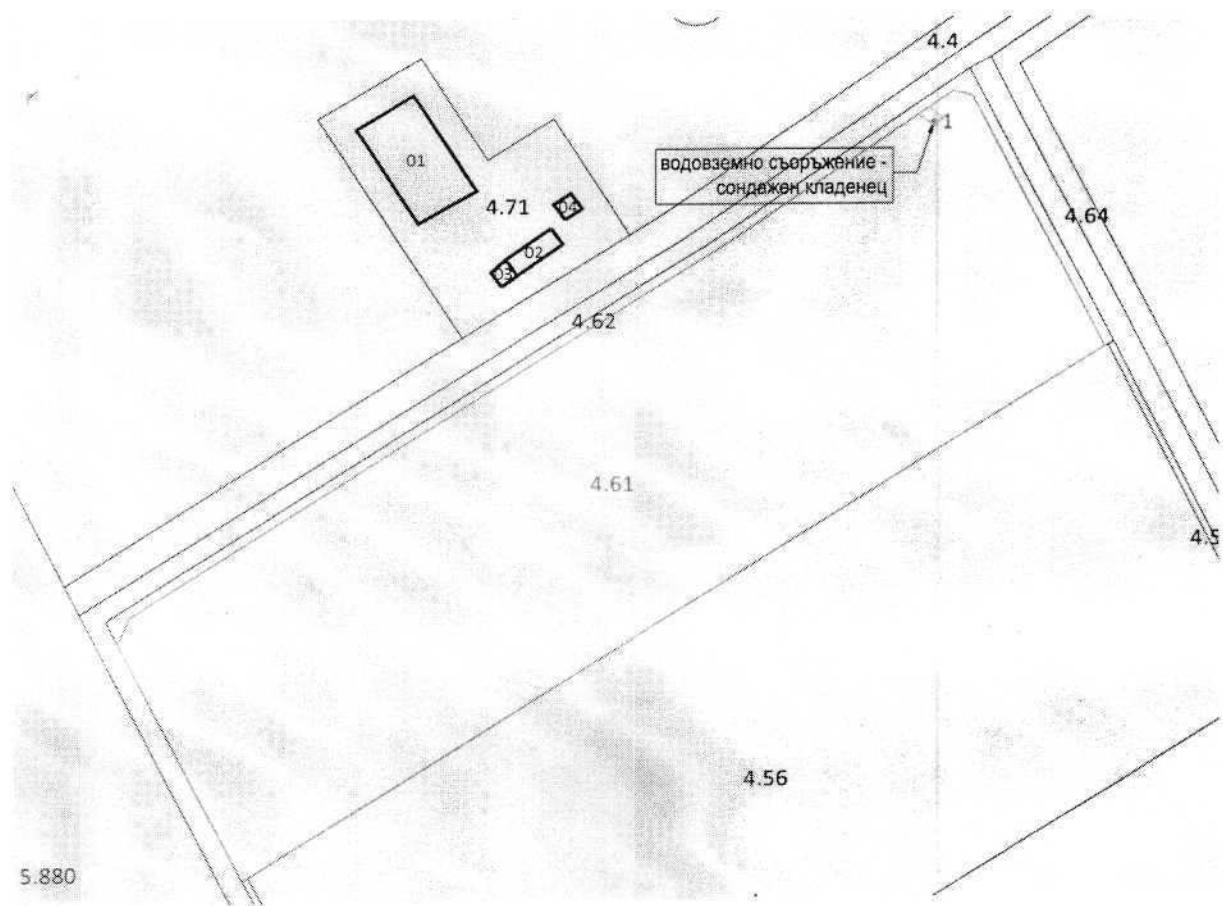
Не се очаква вредно въздействие върху хората живеещи в населените места в района и тяхното здраве. В близост, не съществуват жилищни сгради и не се очаква неблагоприятно въздействие върху факторите на жизнената среда.

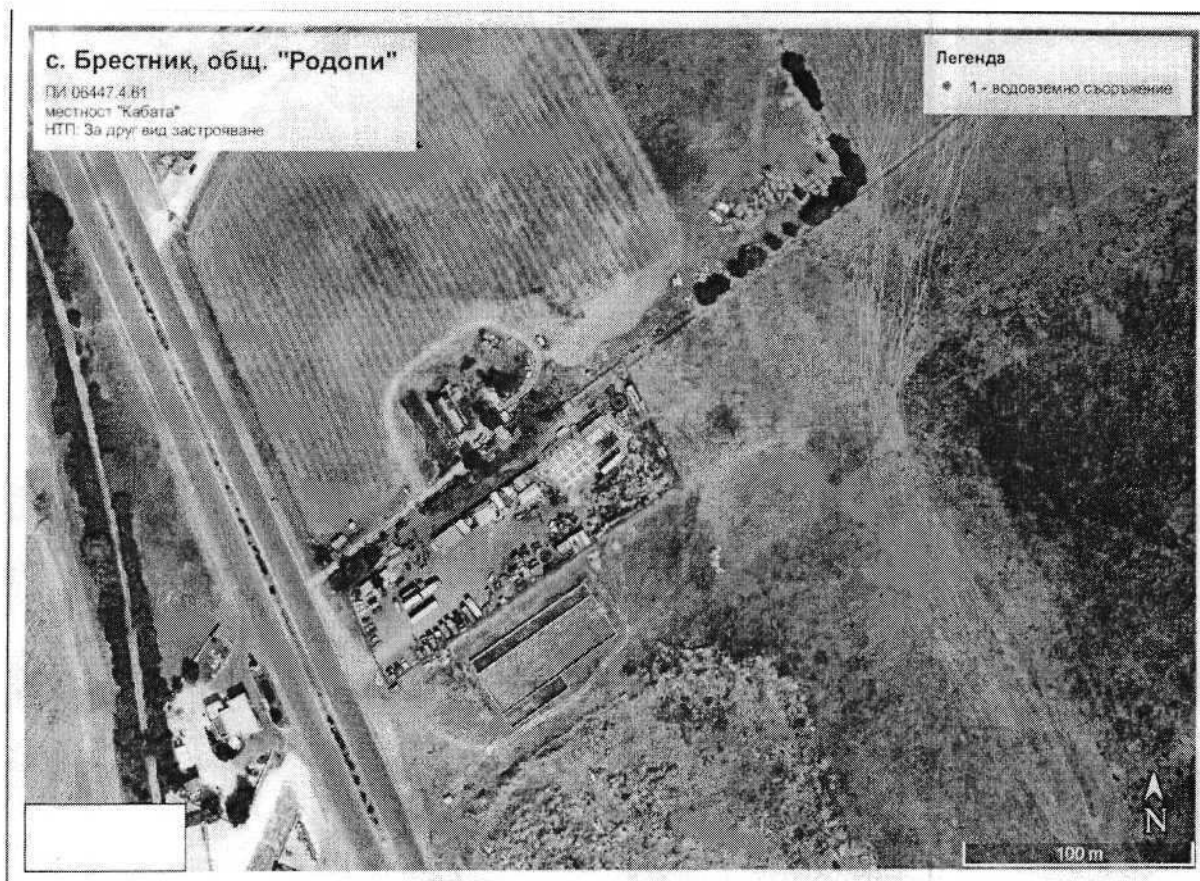
2. Местоположение на площадката, включително необходима площ за временни дейности по време на строителството.

Настоящото инвестиционно предложение: „Изграждане на един брой тръбен кладенец за водовземане от подземни води, чрез ново водовземно съоръжение” ще се реализира в ПИ 06447.4.61 (УПИ 004005), местност " Кабата", с. Брестник, община Родопи.

Имота е с обща площ 6888 кв.м. и е собственост на ВЪЗЛОЖИТЕЛЯ съгласно Нотариални актове за покупко-продажба на недвижим имот: № 21, том 53, рег.17371, дело 12261 от 10.09.2004 г. и № 95, том 34, рег.11287, дело 7776 от 21.06.2004 г.

Всички дейности по реализирането и последващата експлоатация на инвестиционното предложение, ще се извършват пряко на гореупоменатия имот, без да са необходими допълнителни площи.





Координати на проектния тръбен кладенец

Кадастрална координатна система БГС 2005 и височина система – Балтийска.

№	Н (m)	Y (m)	Н (m)
1.	4663382.011	441082.880	160.674

Координатна система WGS 1984

Елипсоидни височини

№	B	L	H
1.	42° 06' 12.519"	24° 47' 15.717"	203.196

Всички дейности ще се извършват в конкретния имот, без да се засягат съседни терени.

За осъществяване на инвестиционното предложение ще се използва съществуваща пътна инфраструктура, без нужда от промяна и без необходимост от изграждане на нова.

3. Описание на основните процеси (по проспектни данни), капацитет, включително на съоръженията, в които се очаква да са налични опасни вещества от приложение № 3 към ЗООС.

Цялостното изпълнение на инвестиционното предложение: „Изграждане на един брой тръбен кладенец за водовземане от подземни води, чрез ново водовземно съоръжение” ще се реализира в ПИ 06447.4.61 (УПИ 004005), местност " Кабата", с. Брестник, община Родопи. Имота е с обща площ 6888 кв.м. и е собственост на ВЪЗЛОЖИТЕЛЯ съгласно *Нотариални актове за покупко-продажба на недвижим имот: № 21, том 53, рег.17371, дело 12261 от 10.09.2004 г. и № 95, том 34, рег.11287, дело 7776 от 21.06.2004 г.*

Водоснабдяването на площадката ще се осъществява от локален водоизточник на подземни води, заложен в кватернерния водоносен хоризонт. В шахтата със сондажа след потопена помпа се предвижда водомерен възел. Сондажният кладенец ще бъде с дълбочина до 20 м.

Максималният проектен дебит на сондажа, съобразен с хидрогеоложките проучвания, ще бъде 0,67 л./сек. и необходимо годишно водно количество по време на експлоатация до 950 куб.м.

Максимален разход на вода :

- ✓ денонощно до 3,8 куб.м. / ден - до 250 дни/годишно
- ✓ годишно водно количество до 950 куб.м./год.
- ✓ върхов проектен дебит до 0,67 л./сек.

Водоприемната част на сондажа ще бъде изградена от PVC тръби с диаметър $\varnothing 160$.

Временните дейности по време на строителството ще бъдат развити изцяло върху имота. Площта на имота е достатъчна за извършване на временните дейности по време на строителството и няма да засегне съседни имоти.

Основните строителни дейности ще се осъществят в рамките на един строителен сезон. Предвижда се изпълнението на стандартни за такъв тип строителни дейности.

Дейностите, които ще се извършват при строителството и експлоатацията на инвестиционното предложение ще бъдат по одобрени и съгласувани от съответните инстанции проекти.

Около площадката има изградена инфраструктура и няма да се налага изграждане на нови пътища/улици .

Не се предвижда и изграждане на нов електропровод.

В населеното място няма изградена канализационна мрежа. Предвидено е отпадъчните фекално-битови води да се заустват във водошлътна изгребна яма, която ще се почиства периодично от лицензирана фирма на база сключен договор.

Наличие на съоръженията, в които се очаква да са налични опасни вещества от приложение № 3 към ЗООС.

В помещенията няма да се съхраняват химични вещества включени в приложение 3 на ЗООС. Извън тях няма да се съхраняват на открито опасни вещества и смеси, не се очаква формиране на замърсени дъждовни води.

4. Схема на нова или промяна на съществуваща пътна инфраструктура.

Инвестиционното предложение не е свързано с изграждане на нова или промяна на съществуваща пътна инфраструктура.

Техническата инфраструктура и наличните пътни комуникации ще позволяват влизане и излизане на транспортни средства, както и извършването на необходимите товаро-разтоварни дейности.

5. Програма за дейностите, включително за строителство, експлоатация и фазите на закриване, възстановяване и последващо използване.

Конкретните параметри на строителните дейности, респективно съответните технически строителни решения, ще бъдат предмет на бъдещо работно проектиране.

Не се налага ползването на допълнителни площи за временни дейности по време на строителството, освен площта на имота, в който ще се реализира инвестиционното предложение.

Основните строителни дейности ще се осъществят в рамките на един строителен сезон. Предвижда се изпълнението на стандартни за такъв тип строителни дейности.

Дейностите, които ще се извършват при строителството и експлоатацията на инвестиционното предложение ще бъдат по одобрени и съгласувани от съответните инстанции проекти.

6. Предлагани методи за строителство.

Ще се прилагат стандартни методи за строителство. Изпълнението на СМР ще се извършва в съответствие с проект за технология и организация на строителството като част от Плана за безопасни условия на труд в следната последователност:

Описание на строителството на обекта:

- **Етапи на строителството**

На етап инвестиционно предложение, не може да се представи програма или срокове за изграждане на водоземното съоръжение-тръбен кладенец, но намеренията на възложителите са за еднофазно строителство. Конкретните методи на строителство, са предмет на разработка във фазата на работно проектиране. По отношение на последователността на строителните дейности те се разделят на:

- **Временно строителство.**

Поради мащаба на обекта, не е наложително извършването на временно строителство. Предвижда се обособяването на три спомагателни площадки, които ще бъдат ситуирани в границите на имота:

Площадка за строителните материали, малогабаритна строителна механизация и фургон за работниците, в който ще бъде съхраняван дребен инвентар.

Площадка за временно съхраняване на строителни отпадъци. Нейната площ ще бъде малка тъй като на нея ще се съхраняват главно отпадъци от некачествени строителни материали и отломки от новото строителство.

Площадка за временно съхраняване на земната откритка и хумусния пласт.

- Основно строителство.

Този етап ще се осъществи в рамките на един строителен сезон. За изграждане на обекта се предвижда изпълнението на стандартни за такъв тип строителство дейности – изкопни, кофражни, армировъчни, бетонови и монтажни.

- Закриване на строителната площадка.

Спомагателните площадки ще бъдат закрити, след като приключи изграждане водовземното съоръжение-тръбен кладенец. Генерираните по време на строителството отпадъци ще бъдат депонирани на общинско депо за строителни отпадъци. Земните маси от изкопните дейности и хумусната откритка, ще бъдат използвани при изпълнение на вертикалната планировка и за рекултивация на засегнатите от строителството площи в имота. Достъпът на строителна механизация и доставките на строителни материали, оборудване и др. ще се осъществява чрез път с трайна настилка, преминаващ през общински пътища.

7. Доказване на необходимостта от инвестиционното предложение.

Местоположението на имота е съобразено с дейността, която ще се развива.

В близост до имота няма изградени водоснабдителна и канализационна мрежа. Водоснабдяването на площадката ще се осъществява от локален водоизточник на подземни води, заложен в кватернерния водоносен хоризонт.

Водата от тръбният кладенец ще се използва за технически цели -поливане на тревни площи, измиване и оросяване на площадки и за противопожарни цели в случай на пожар.

ПИ 06447.4.61 (УПИ 004005), местност " Кабата", с. Брестник, община Родопи, предмет на инвестиционното предложение не попада в защитени територии по смисъла на Закона за защитените територии и защитени зони, съгласно Закона за биологичното разнообразие. От това следва, че реализирането или не реализирането на предложението няма да се отрази на качеството на околната среда. В етапа на реализиране на ИП, както и по време на експлоатацията на водовземното съоръжение - тръбен кладенец не се предвижда замърсяване на компонентите на околната среда над допустимите норми.

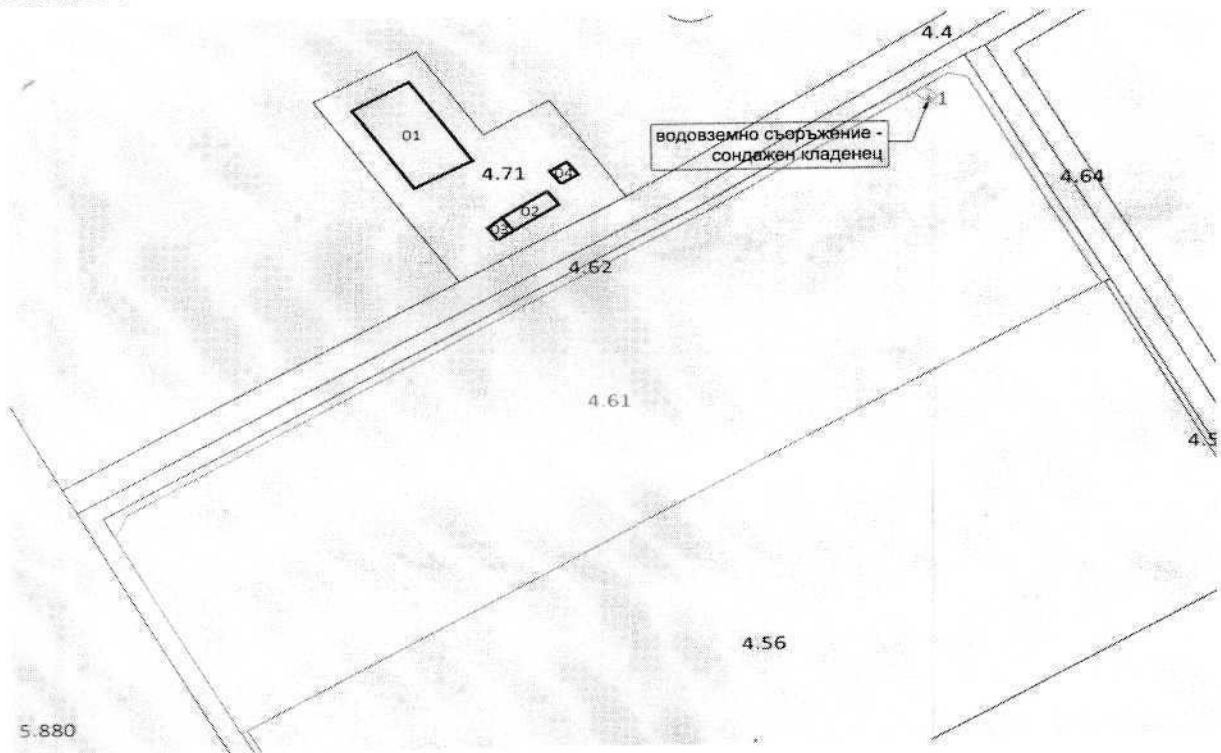
Инвестиционното предложение не противоречи на националното законодателство.

8. План, карти и снимки, показващи границите на инвестиционното предложение, даващи информация за физическите, природните и антропогенните характеристики, както и за разположените в близост елементи от Националната екологична мрежа и най-близко разположените обекти, подлежащи на здравна защита, и отстоянията до тях.

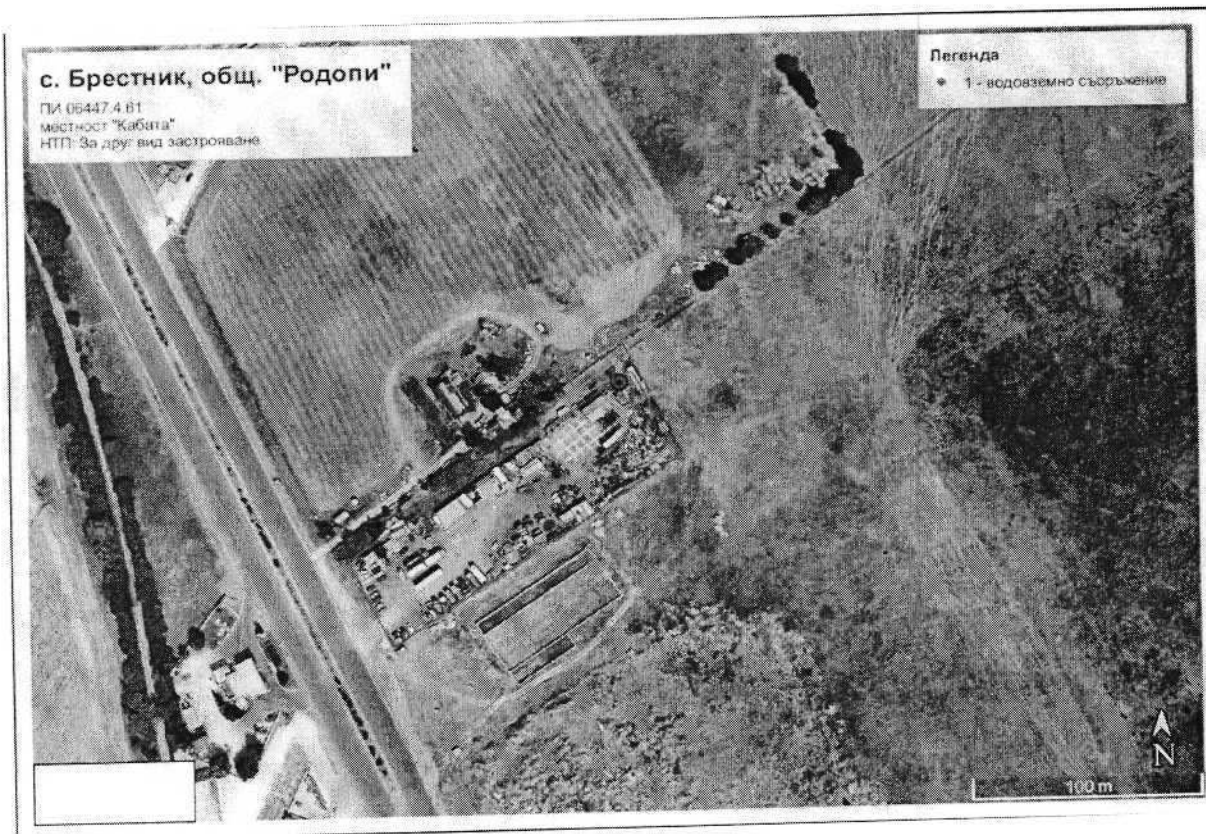
Настоящото инвестиционно предложение: „Изграждане на един брой тръбен кладенец за водовземане от подземни води, чрез ново водовземно съоръжение” ще се реализира в ПИ 06447.4.61 (УПИ 004005), местност " Кабата", с. Брестник, община Родопи.

Имота е с обща площ 6888 кв.м. и е собственост на ВЪЗЛОЖИТЕЛЯ съгласно Нотариални актове за покупко-продажба на недвижим имот: № 21, том 53,

рег.17371, дело 12261 от 10.09.2004 г. и № 95, том 34, рег.11287, дело 7776 от 21.06.2004 г.



Всички дейности по реализирането и последващата експлоатация на инвестиционното предложение, ще се извършват пряко на гореупоменатия имот, без да са необходими допълнителни площи.



Координати на проектния тръбен кладенец

Кадастрална координатна система БГС 2005 и височина система – Балтийска.

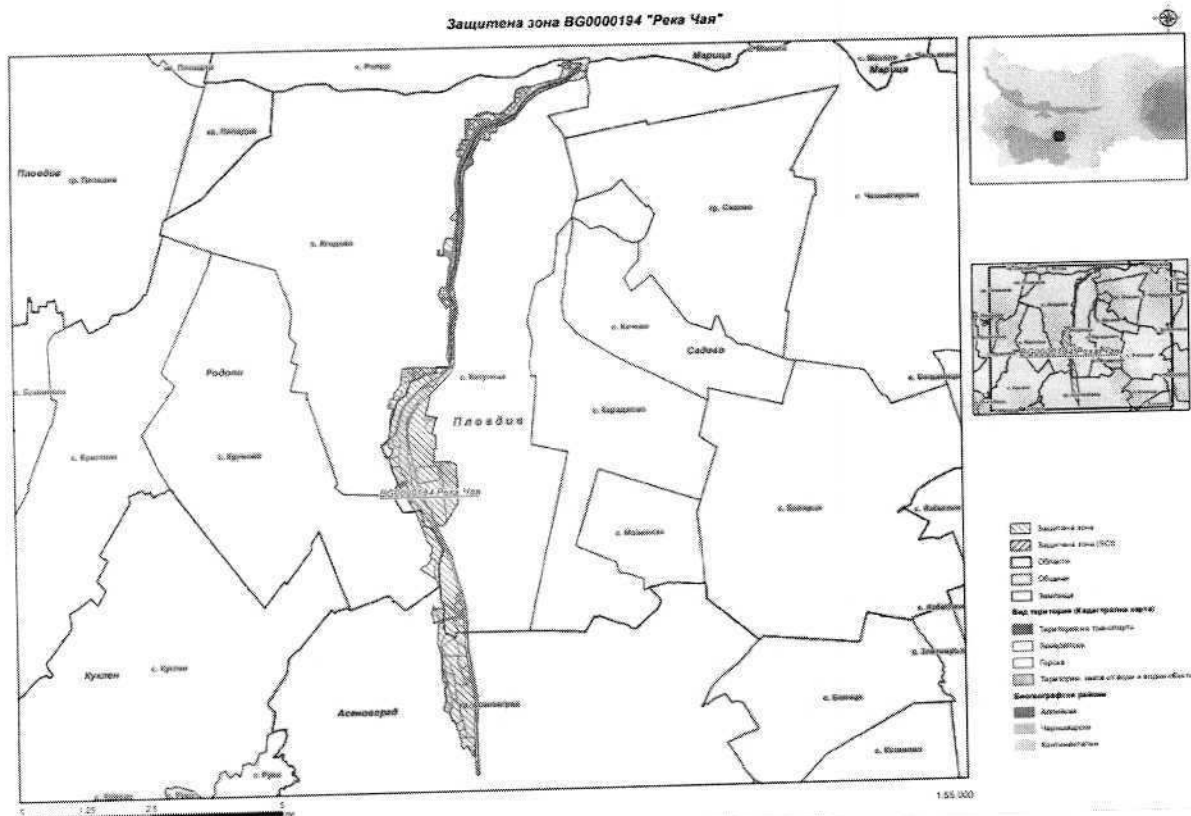
№	Н (m)	У (m)	Н (m)
1.	4663382.011	441082.880	160.674

Координатна система WGS 1984

Елипсoidни височини

№	В	Л	Н
1.	42° 06' 12.519"	24° 47' 15.717"	203.196

Имотът **не попада** в границите на Защитени зони по смисъла на Закона за биологичното разнообразие /обн. ДВ бр. 77 от 09.08.2002 г., изм. ДВ бр. 98 от 27.11.2018 г./ от мрежата „НАТУРА 2000“. Няма вероятност инвестиционното предложение да доведе до пряко унищожаване или увреждане на природни местообитания и местообитания на видове, предмет на опазване в най-близката защитена зона: BG 0000194 „Река Чая“ -Защитена зона по Директива 92/43/ЕЕС за опазване на природните местообитания и на дивата флора и фауна. Имотът се намира на значително разстояние от границите и, поради което не се очаква реализацията на инвестиционното предложение да окаже негативно влияние върху предмета на опазване в защитената зона.



Всички дейности ще се извършват в конкретния имот, без да се засягат съседни терени.

Не се засягат обекти, подлежащи на здравна защита, както и обекти на културното наследство.

Предвид географското разположение на имота и характера на инвестиционното предложение, при изграждането и експлоатацията на обекта не се очакват трансгранични въздействия.

9. Съществуващо земеползване по границите на площадката или трасето на инвестиционното предложение.

Цялостното изпълнение на инвестиционното предложение: „Изграждане на един брой тръбен кладенец за водовземане от подземни води, чрез ново водовземно съоръжение” ще се реализира ПИ 06447.4.61 (УПИ 004005), местност " Кабата", с. Брестник, община Родопи. Същият е собственост на възложителя на инвестиционното предложение. Имота е с обща площ 6888 кв.м. ; вид на територията –Земеделска; НТП-За друг вид застрояване.

При реализацията на инвестиционното предложение няма да бъдат засегнати съседните ползватели на ПИ.

10. Чувствителни територии, в т.ч. чувствителни зони, уязвими зони, защитени зони, санитарно-охранителни зони около водоизточниците и съоръженията за питейно-битово водоснабдяване и около водоизточниците на минерални води, използвани за лечебни, профилактични, питейни и хигиенни нужди и др.; Национална екологична мрежа.

Територията за реализиране на ИП попада в рамките на подземно водно тяло BG3G000000Q013-Порови води в Кватернер - Горнотракийска низина.

В подземните водни тела има определени зони за защита на водите по чл.119а, ал.1, т. 3а от ЗВ. Площта на ИП попада в уязвима зона за защита на водите включена в Раздел 3, точка 3.3.1 от ПУРБ на ИБР.

Това подземно водно тяло, съгласно чл.119а, ал.1, т.1 от ЗВ е определено като питейно. В радиус от 1000 м. около площта на ИП има водовземни съоръжения за подземни води, които се ползват за други цели –измиване на площадки; оросяване на зелени площи и противопожарни нужди. В близост до имота предмет на инвестиционното предложение е разположен тръбен кладенец, за който има процедура по преписка с вх. №СОЗ-33/29.12.2015г.- Проект за учредяване на СОЗ около ТК за самостоятелно питейно-битово водоснабдяване на бензиностанция Б-83 в УПИ-384, масив 5 по ПУП на с. Брестник, собственост на ЛУКОЙЛ БЪЛГАРИЯ ЕООД.

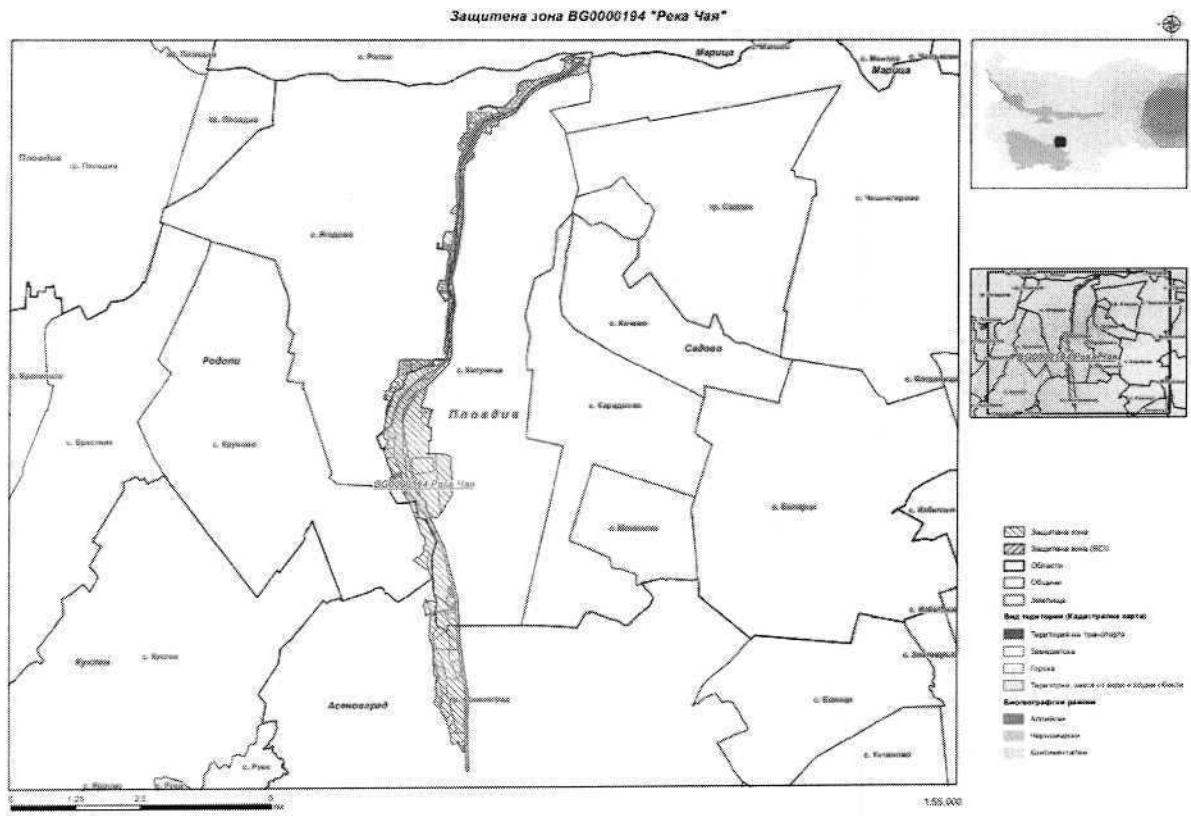
Съгласно Раздел 4, точки 4.2.2 и 4.2.3 от ПУРБ на ИБР подземно водно тяло BG3G000000Q013 е в лошо химично състояние във връзка със завишени съдържания на фосфати, нитрати и калций (съгласно стандарти на наредба №1 от 10.10.2007г. за получаване , ползване и опазване на подземните води и определените прагови стойности) и добро количествено състояние.

За водно тяло BG3G000000Q013 е определена по-малко строга цел по показатели фосфати, нитрати и калций.

Имотът, предмет на инвестиционното предложение не попада в обхвата на санитарно охранителни зони около водоизточници, не засяга съоръжения за питейно-битово водоснабдяване и не се намира около водоизточници на минерални води.

Територията на ИП не попада в определените райони със значителен потенциален риск от наводнения и не са предвидени мерки в План за управление риска от наводнения (ПУРН) на Източнорубеломорски район (ИБР).

ПИ 06447.4.61 (УПИ 004005), местност " Кабата", с. Брестник, община Родопи не попада в границите на Защитени зони по смисъла на Закона за биологичното разнообразие /обн. ДВ бр. 77 от 09.08.2002 г., изм. ДВ бр. 98 от 27.11.2018 г./ от мрежата „НАТУРА 2000“. Няма вероятност инвестиционното предложение да доведе до пряко унищожаване или увреждане на природни местообитания и местообитания на видове, предмет на опазване в най-близката защитена зона: ВГ 0000194 „Река Чая“ - Защитена зона по Директива 92/43/ЕЕС за опазване на природните местообитания и на дивата флора и фауна. Имотът се намира на значително разстояние от границите и, поради което не се очаква реализацията на инвестиционното предложение да окаже негативно влияние върху предмета на опазване в защитената зона.



Предвид местоположението, характера и мащаба на инвестиционното предложение, извършената преценка за вероятната степен на отрицателно въздействие е, че не се очаква отрицателно въздействие върху видовете, предмет на опазване в Защитената зона.

Инвестиционното предложение ще се осъществява извън границите на защитените територии, съгласно Закона за защитените територии

Реализацията и последващата експлоатация на инвестиционното предложение е с локален характер и няма да окаже трансгранично въздействие.

От изложеното по-горе може да се направи извода, че при изграждането и експлоатацията на тръбен кладенец за водовземане от подземни води, не се очаква да окажат отрицателно въздействие върху елементите на Националната екологична мрежа.

11. Други дейности, свързани с инвестиционното предложение (например добив на строителни материали, нов водопровод, добив или пренасяне на енергия, жилищно строителство).

Настоящото Инвестиционно предложение не е свързано с добив на строителни материали. Не се предвижда добив на енергия, а само присъединяване към изградена електро-преносна мрежа.

На този етап не се предвижда присъединяване и включване към ВиК мрежа, т.к. в близост до имота, предмет на цитираното ИП, няма изградена такава.

12. Необходимост от други разрешителни, свързани с инвестиционното предложение.

За реализацията на инвестиционното намерение е необходимо издаване на:

- ✓ Решение за преценяване необходимостта от изготвяне на ОВОС от Директора на РИОСВ-Пловдив;
- ✓ Подаване на Заявление в Басейнова Дирекция „Източнобеломорски район за издаване на Разрешително за водовземане от подземни води, чрез нови водовземни съоръжения.

III. Местоположение на инвестиционното предложение, което може да окаже отрицателно въздействие върху нестабилните екологични характеристики на географските райони, поради което тези характеристики трябва да се вземат под внимание, и по-конкретно:

1. съществуващо и одобрено земеползване;

Инвестиционното предложение ще се реализира в землището на с. Брестник, община Родопи, област Пловдив. Земеползването в района е одобрено и за него има влязла в сила и одобрена кадастрална карта. Инвестиционното предложение има изцяло положителен ефект и няма да засегне в негативен аспект жителите на селото и съседните населени места.

2. мочурища, крайречни области, речни устия;

ПИ 06447.4.61 с площ 6888 кв.м. по КККР на с. Брестник, местност " Кабата", община Родопи, област Пловдив.- не попада в мочурища, крайречни области и речни устия, поради което не се очаква реализацията на ИП да окаже негативно влияние върху тези водни обекти и свързаните с тях влажни зони.

3. крайбрежни зони и морска околна среда;

ПИ с идентификатор 06447.4.61 с площ 6888 кв.м. по КККР на с. Брестник, местност " Кабата", община Родопи, област Пловдив- предмет на инвестиционното предложение се намира в Горнотракийската низина на надморска височина 160 – 199 м. и не засяга крайбрежни зони и морска среда.

4. планински и горски райони;

ПИ с идентификатор 06447.4.61 с площ 6888 кв.м. по КККР на с. Брестник, местност " Кабата", община Родопи, област Пловдив, в който се предвижда да се реализира инвестиционното предложение се намира в равнинен район. В границите му липсва дървесна растителност, представляваща гора по смисъла на Закона за горите и не засяга планински и гористи местности.

5. защитени със закон територии;

Имотът, предмет на инвестиционното предложение не попада в границите на защитени територии по смисъла на Закона за защитените територии, или в други защитени със закон територии.

6. засегнати елементи от Националната екологична мрежа;

ПИ с идентификатор 06447.4.61 с площ 6888 кв.м. по КККР на с. Брестник, местност " Кабата", община Родопи, област Пловдив не попада в границите на Защитени зони по смисъла на Закона за биологичното разнообразие /обн. ДВ бр. 77 от 09.08.2002 г., изм. ДВ бр. 98 от 27.11.2018 г./ от мрежата „НАТУРА 2000“. Няма вероятност инвестиционното предложение да доведе до пряко унищожаване или увреждане на природни местообитания и местообитания на видове, предмет на опазване в най-близката защитена зона: BG 0000194 „Река Чая“ -Защитена зона по Директива 92/43/ЕЕС за опазване на природните местообитания и на дивата флора и фауна. Имотът се намира на значително разстояние от границите и, поради което не се очаква реализацията на инвестиционното предложение да окаже негативно влияние върху предмета на опазване в защитената зона

7. ландшафт и обекти с историческа, културна или археологическа стойност;

Ландшафтът в района на инвестиционното предложение е земеделски. В границите на имота и в близост до него липсват обекти с историческа, културна или археологическа стойност.

8. територии и/или зони и обекти със специфичен санитарен статут или подлежащи на здравна защита.

Засегнатата от инвестиционното предложение територия и района около нея не представлява обект със специфичен санитарен статут или подлежаща на здравна защита.

IV. Тип и характеристики на потенциалното въздействие върху околната среда, като се вземат предвид вероятните значителни последици за околната среда вследствие на реализацията на инвестиционното предложение:

1. Въздействие върху населението и човешкото здраве, материалните активи, културното наследство, въздуха, водата, почвата, земните недра, ландшафта, климата, биологичното разнообразие и неговите елементи и защитените територии.

Въздействие върху населението и човешкото здраве

Териториалният обхват на въздействието е ограничен само в рамките на разглеждания имот.

Характерът на инвестиционното предложение не предполага отрицателно въздействие върху населението на с. Брестник и близките населени места и здравето на хората.

Въздействие върху материалните активи

Реализацията на ИП обуславя увеличаване на материалните активи на територията на обекта. В тази връзка въздействието върху материалните активи от реализацията на ИП, би следвало да се оцени като положително.

Въздействие върху културното наследство

Местоположението и характерът на ИП не предполагат въздействие върху обекти с историческа, културна или археологическа стойност.

Въздействие върху води и почви

Повърхностни води

При реализацията на ИП няма да се използват повърхностни води, в следствие на което на се очаква въздействие върху повърхностни води.

Подземни води

Територията за реализиране на ИП попада в рамките на подземно водно тяло BG3G000000Q013-Порови води в Кватернер - Горнотракийска низина.

Съгласно Раздел 4, точки 4.2.2 и 4.2.3 от ПУРБ на ИБР подземно водно тяло BG3G000000Q013 е в лошо химично състояние във връзка със завишени съдържания на фосфати, нитрати и калций (*съгласно стандарти на наредба №1 от 10.10.2007г. за получаване, ползване и опазване на подземните води и определените прагови стойности*) и добро количествено състояние.

За водно тяло BG3G000000Q013 е определена по-малко строга цел по показатели фосфати, нитрати и калций.

Територията на ИП не попада в определените райони със значителен потенциален риск от наводнения. Няма риск от дифузно замърсяване на подземни води, пряко и непряко отвеждане на замърсители в подземното водно тяло. Изхвърлянето на промивната течност при сондирането ще се извършва на определени за целта места.

При реализиране на ИП не се очаква отрицателно въздействие върху количественото състояние на подземното водно тяло с код BG3G000000Q013, което е в добро количествено състояние и не е в риск.

Водата от тръбният кладенец ще обслужва нуждите от води за поливане на тревни площи, измиване, оросяване на площадки и противопожарни нужди.

Използваните водни количества ще са неголеми: 950 куб.м./год. (*до 3,8 куб.м. / ден - до 250 дни/годишно*) и няма да окажат влияние върху режима на подземните води и общото състояние на водните екосистеми.

При спазване на условията на разрешителното за водовземане, въздействието върху водните екосистеми вследствие строителството и експлоатацията на инвестиционното предложение ще бъде незначително.

Почви

При реализация на инвестиционното предложение не се очаква промяна на почвените показатели от съществуващото положение, ако строителството и

експлоатацията се осъществяват съгласно действащите нормативни изисквания. Нарушенията на почвата ще бъдат в рамките на отредените 10-15 кв.м. за изграждане на сондажен кладенец (СК). Изкопаната хумусна маса ще бъде съхранявана в имота и след завършване на строителните дейности ще се използва за озеленяване на площи.

По време на строителството се очаква пряко, отрицателно въздействие върху почвите на площта за изграждане на СК, което ще продължи и през експлоатационния период.

По време на експлоатацията на обекта не се очаква отрицателно въздействие върху незастроените почви.

Въздействие върху земните недра

От сондажните дейности се очаква въздействие върху земните недра, проявяващо се в локално механично нарушаване на земните пластове с определените дълбочина и ширина.

Въздействие върху ландшафта

Изграждане на обекта не е свързана с дейности, оказващи отрицателно въздействие върху ландшафта в района.

Въздействие върху биологичното разнообразие и неговите елементи

Местоположението и характера на ИП не предполагат въздействие върху биологичното разнообразие и неговите елементи

Въздействие върху защитени територии

Имотът не попада в границите на защитени територии по смисъла на Закона за защитените територии, поради което не се очаква въздействие върху този компонент.

При спазване на одобрените проекти и законови изисквания не се очаква отрицателно въздействие върху компонентите на околната среда - атмосферен въздух, води, почвата, земни недра, ландшафт, климат, биоразнообразие и неговите елементи.

2. Въздействие върху елементи от Националната екологична мрежа, включително на разположените в близост до инвестиционното предложение.

ПИ с идентификатор 06447.4.61 с площ 6888 кв.м. по КККР на с. Брестник, местност " Кабата", община Родопи, област Пловдив не попада в границите на Защитени зони по смисъла на Закона за биологичното разнообразие /обн. ДВ бр. 77 от 09.08.2002 г., изм. ДВ бр. 98 от 27.11.2018 г./ от мрежата „НАТУРА 2000“.

Няма вероятност инвестиционното предложение да доведе до пряко унищожаване или увреждане на природни местообитания и местообитания на видове, предмет на опазване в най-близката защитена зона: BG 0000194 „Река Чая“ -Защитена зона по Директива 92/43/ЕЕС за опазване на природните местообитания и на дивата флора и фауна. Имотът се намира на значително разстояние от границите и, поради което не се очаква реализацията на инвестиционното предложение да окаже негативно влияние върху предмета на опазване в защитената зона.

3. Очакваните последици, произтичащи от уязвимостта на инвестиционното предложение от риск от големи аварии и/или бедствия.

Работните проекти, както и експлоатацията на обекта ще бъдат изпълнени по всички нормативни изисквания и бъдещия обект няма да доведе до замърсяване компонентите на околната среда.

При спазване на необходимите норми на проектиране и нормативни изисквания, риск от аварии, бедствия и инциденти в околната среда няма да има.

4. Вид и естество на въздействието (пряко, непряко, вторично, кумулативно, краткотрайно, средно- и дълготрайно, постоянно и временно, положително и отрицателно).

Въздействието върху компонентите на околната среда при строителството може да се оцени предварително като незначително, краткотрайно и временно (в периода на строителство), пряко и непряко, без кумулативно действие и локално само в района на строителната площадка. Не се засягат населени места или обекти, подлежащи на здравна защита. Единствено въздействието върху почвата в рамките на площадката е дълготрайно, защото една част от нея се отстранява, а друга се превръща в антропогенна от разположеното върху нея съоръжение и настилка.

При спазване на законовите изисквания и мерки, експлоатацията на обекта не се очаква да окаже отрицателно въздействието върху компонентите на околната среда. Генерираните отпадъци ще се третират съгласно изискванията на ЗУО, поради което не се очаква да окажат отрицателно въздействие върху компонентите на околната среда. Като цяло въздействието от експлоатацията на обекта може да се оцени предварително като, незначително, без кумулативно действие и локално в само района на имота, в който ще се реализира инвестиционното предложение.

Компоненти и фактори на околната среда	Пряко въздействие	Непряко въздействие	Вторично въздействие	Кумулативен ефект	Краткотрайно въздействие	Средно трайно въздействие	Дълготрайно въздействие	Постоянно въздействие	Временно въздействие	Положително въздействие	Отрицателно въздействие	Без въздействие
1. Здраве на населението и работниците												X
2. Атмосфера и атмосферен въздух												X
3. Води												X
- повърхн. води												X
- подземни води												X
4. Почви и земеползване												X
5. Земни недра и минерално разнообразие												X
6. Ландшафт												X
7. Защитени територии и паметници на културата												X
8. Биолог. разнообразие												X
- Флора												X
- Фауна												X
9. Гвърди отпадъци												X
10. Рискови енергийни източници												X

5. Степен и пространствен обхват на въздействието - географски район; засегнато население; населени места (наименование, вид - град, село, курортно селище, брой на населението, което е вероятно да бъде засегнато, и др.).

Потенциалните въздействия могат да се оценят, като:

- Въздействия с малък териториален обхват – не се очакват
- Въздействия с локален характер – не се очакват
- Въздействия върху засегнато население – не се очакват
- Трансгранични въздействия – не се очакват

Инвестиционното предложение ще се реализира в Горнотракийската низина, землище на с. Брестник, местност "Кабата", община Родопи. Предвид характера и мащаба на инвестиционното предложение, реализацията му има локален обхват и не се очаква да засегне в негативен аспект населението на с. с. Брестник и близките населени места в община Родопи.

Имайки предвид същността на инвестиционното предложение, разстоянието до най-близките жилищни сгради и местоположението на площадката на инвестиционното предложение, при реализацията не се очаква отрицателно въздействие върху здравето на хората и компонентите на околната среда.

6. Вероятност, интензивност, комплексност на въздействието.

Вероятността за положително въздействие върху материалните активи е голяма.

Вероятността за незначително отрицателно въздействие с ниска интензивност върху почвите е налице.

Вероятността за отрицателно въздействие върху подземните води е голяма.

Вероятността за проява на отрицателно въздействие върху земните недра е голяма, с краткотрайна интензивност, без комплексност и на малка територия.

Местоположението и дейностите заложи в ИП не предполагат въздействие върху населението и човешкото здраве, атмосферния въздух, повърхностните води.

Местоположението и дейностите заложи в ИП не предполагат въздействие върху ландшафта, биологичното разнообразие, Националната екологична мрежа и обектите с историческа, културна и археологическа стойност.

7. Очакваното настъпване, продължителността, честотата и обратимостта на въздействието.

При спазване на условията и мерките в издадените от компетентните органи разрешения и на екологичното законодателство, не се очаква отрицателно въздействие от реализацията на инвестиционното предложение.

Въздействието върху материалните активи ще настъпи след реализиране на обекта, ще бъде дълготрайно и обратимо.

Въздействието върху подземните води ще започне с началото на строителните дейности, като след реализацията на ИП ще продължи през цялото време на експлоатацията.

Въздействието върху земните недра ще е само по време на строителните дейности, краткотрайно, необратимо и незначително.

Местоположението и дейностите заложи в ИП не предполагат въздействие върху атмосферния въздух, повърхностните води, ландшафта, биологичното разнообразие, Националната екологична мрежа и обектите с историческа, културна и археологическа стойност.

8. Комбинирането с въздействия на други съществуващи и/или одобрени инвестиционни предложения.

В радиус от 1000 м. около площта на ИП има водоземни съоръжения за подземни води, които се ползват за други цели –измиване на площадки; оросяване на зелени площи и противопожарни нужди. В близост до имота предмет на инвестиционното предложение е разположен тръбен кладенец, за който има процедура по преписка с вх. №СОЗ-33/29.12.2015г.- Проект за учредяване на СОЗ около ТК за самостоятелно питейно-битово водоснабдяване на бензиностанция Б-83 в УПИ-384, масив 5 по ПУП на с. Брестник, собственост на ЛУКОЙЛ БЪЛГАРИЯ ЕООД.

9. Възможността за ефективно намаляване на въздействията.

При спазване на одобрените и съгласувани проекти и законови изисквания не се очаква строителството и експлоатацията на обекта да окажат отрицателно въздействие върху околната среда. Поради тази причина не се разглеждат конкретни мерки за намаляване на въздействията.

10. Трансграничен характер на въздействието.

Предвид местоположението, характера и мащаба на инвестиционното предложение, не се очакват трансгранични въздействия, както по време на строителството, така и по време на експлоатацията му.

11. Мерки, които е необходимо да се включат в инвестиционното предложение, свързани с избягване, предотвратяване, намаляване или компенсиране на предполагаемите значителни отрицателни въздействия върху околната среда и човешкото здраве.

За намаляване на вероятните отрицателни въздействия се предвиждат следните мерки:

- Стриктно спазване на изискванията и процедурите, предвидени в екологичното законодателство;
- Задължително изпълнение на ограничителните мерки в разрешенията, издадени от компетентните органи;
- Минимизиране на източниците на въздействие върху околната среда;
- Използване на най-добрите технологии и практики при проектирането, строителството и експлоатацията на обекта.
- Осигуряване необходимото озеленяване на незастроената част от имота;
- Изготвяне на проект за оползотворяване на хумуса;

➤ По време на строителството, строителните отпадъци ще се събират на отделна площадка и своевременно ще се извозват на специализираното депо за строителни отпадъци.

➤ Трафикът на товарните коли да се планира по-начин, позволяващ най-малко неблагоприятно въздействие на изгорелите газове от ДВГ и опасности от злополуки;

➤ Първоначален и периодичен инструктажи по безопасна работа и спазване на безопасни условия на труд

➤ По време на закриване- демонтиране на оборудването , почистване и привеждане на площадката на инвестиционното предложение във вид подходящ за последващо ползване

V. Обществен интерес към инвестиционното предложение.

Не са постъпвали възражение срещу така заявеното инвестиционно предложение.

В съответствие с изискванията на чл. 4 ал.2 от Наредбата за условията и реда за извършване на ОВОС, едновременно с уведомяването на РИОСВ – Пловдив възложителят е информирал писмено и засегнатата общественост. До настоящият момент не са постъпили писмени или устни възражения относно инвестиционното предложение.

Дата:17.12.2020г.

Възложител