

Наредбата за условията и реда за извършване на оценка на въздействието върху околната среда (Наредба за ОВОС)
(Ново - ДВ, бр. 12 от 2016 г., в сила от 12.02.2016 г., изм. - ДВ, бр. 3 от 2018 г., изм. - ДВ, бр. 31 от 2019 г., в сила от **12.04.2019 г.**)

ДО
ДИРЕКТОРА НА РИОСВ ПЛОВДИВ

МИНИСТЕРСТВО на ОКОЛНАТА СРЕДА и ВОДИТЕ
РЕГИОНАЛНА ИНСПЕКЦИЯ
ВХ.№ 01301-2405-5
06.0 2014
ПЛОВДИВ

ИСКАНЕ

за преценяване на необходимостта от извършване на оценка на въздействието върху околната среда (ОВОС)

от Кроношпан България ЕООД,

УВАЖАЕМИ Г-Н ДИРЕКТОР,

Моля да ми бъде издадено решение за преценяване на необходимостта от извършване на ОВОС за инвестиционно предложение

Обединяване на имоти и организиране на площадка за събиране и третиране на дървесни отпадъци

(посочва се характерът на инвестиционното предложение, в т.ч. дали е за ново инвестиционно предложение и/или за разширение или изменение на инвестиционно предложение съгласно приложение № 1 или приложение № 2 към ЗООС)

Наредбата за условията и реда за извършване на оценка на въздействието върху околната среда (Наредба за ОВОС)

(Изм. - ДВ, бр. 3 от 2006 г., изм. и доп. - ДВ, бр. 3 от 2011 г., изм. и доп. - ДВ, бр. 12 от 2016 г., в сила от 12.02.2016 г., изм. - ДВ, бр. 3 от 2018 г., изм. - ДВ, бр. 31 от 2019 г., в сила от **12.04.2019 г.**)

Информация за преценяване на необходимостта от ОВОС

I. Информация за контакт с възложителя:

1. Име, постоянен адрес, търговско наименование и седалище
Кроношпан България ЕООД, Г

I

II. Резюме на инвестиционното предложение:

1. Характеристики на инвестиционното предложение:

а) размер, засегнатата площ, параметри, мащабност, обем, производителност, обхват, оформление на инвестиционното предложение в неговата цялост;

Инвестиционното предложение е за организиране на площадка за събиране, съхранение и третиране на отпадъци от дървесина в имоти с идентификатори №78080.160.239, №78080.160.240, №78080.160.241 и №78080.160.242 в землището на с. Царацово, местност Клиси пара, община Марица, област Пловдив. За тази цел, четирите имота (**Приложение №1**) ще се обединят в едно общо УПИ с предназначение „Площадка за събиране и третиране на дървесни отпадъци“.

Площадката се намира в с. Царацово, местност Клиси пара, община Марица, област Пловдив.

На площадката се предвижда извършване на дейности с отпадъци на площадка, с кодове и наименования, както следва:

№	Код	Наименование	Количество (тон/год.)
	1	2	3
1.	02 01 03	отпадъци от растителни тъкани	10000
2.	03 01 01	отпадъци от корк и дървесни кори	10000

3.	03 01 05	трици, талаш, изрезки, парчета, дървен материал, плоскости от дървесни частици различни от упоменатите в 03 01 04	50000
4.	03 03 01	отпадъчни кори и дървесина	10000
5.	15 01 03	Опаковки от дървесни материали	50000
6.	17 02 01	Дървесина	20000
7.	19 12 07	дървесина, различна от упоменатата в 19 12 06	50000
8.	20 01 38	дървесина, различна от упоменатата в 20 01 37	50000
9.	20 02 01	Биоразградими отпадъци	50000

При събиране на определени количества отпадъци от дървесина на площадката ще бъде транспортирана мобилна инсталация за шредирание/смилане на дървесина (шредер). Дейностите по шредирание и/или смилане ще се извършват посредством шредер собственост на „Кроношпан България“ ЕООД или нает от друга фирма.

Капацитета на шредера е максимално 74 тона/денонощие.

Целта на шредирането/смилането на отпадъците от дървесина е да се минимизира техния обем и възможност за по – лесно транспортиране.

Събраните, третирани и предадени количества отпадъци ще се завеждат в отчетна книга съгласно Наредба №1 от 2014г. За реда и образците, по които се предоставя информация за дейностите по отпадъците, както и реда за водене на публични регистри.

Общият капацитета на площадката за събиране и съхранение на отпадъци е 300 000 т./год.

Общият капацитета на площадката за третиране на отпадъци е 19240 т./год.

Общата използвана площ 17 000 кв. м.

Отпадъците от дървесина ще се събират и съхраняват по видове и кодове. Ще се съхраняват в съдове или на специално предназначени места, които ще са обозначени с наименование и код на отпадъците съгласно *Закона за управление на отпадъците (ЗУО, обн ДВ, бр. 53/ 2012 г. ÷ изм. и доп. ДВ. бр.56 от 16 Юли 2019г.)*

б) взаимовръзка и кумулиране с други съществуващи и/или одобрени инвестиционни предложения;

Към момента е в ход процедурата за инвестиционното предложение (ИП): „Площадка за събиране и третиране на дървесни отпадъци“ в имоти №78080.160.239, №78080.160.240, №78080.160.241 и №78080.160.242, с. Царацово, община Марица, област Пловдив.

След приключване на процедурата по ЗООС за организирането на площадка за събиране и третиране на дървесни отпадъци, дружеството ще подаде Образец № 3 на заявление по чл. 67 от ЗУО за издаване на разрешение за извършване на дейности по третиране на отпадъци.

Не се очаква кумулиране с други съществуващи и/или одобрени инвестиционни предложения.

в) използване на природни ресурси по време на строителството и експлоатацията на земните недра, почвите, водите и на биологичното разнообразие;

Предвижда се монтиране на автомобилна везна.

Не се предвиждат инсталации и няма необходимост от използване на природни ресурси, в т.ч. и вода, за производствени и технологични нужди.

За битово-хигиенни нужди на персонала ще се използва вода от съществуващ кладенец за лични цели, регистриран с уведомление вх. № РК-54/04.10.2006 г. в Басейнова дирекция „Източнобеломорски район“. За питейни нужди се доставя бутилирана вода.

Електроснабдяването на площадката е осигурено, по силата на Договор ПКСП – 2006000540/17.06.2020 г. и Допълнително споразумение № 2 към него, сключени с „ЕНЕРГО – ПРО Енергийни услуги“ ЕАД.

г) генериране на отпадъци - видове, количества и начин на третиране, и отпадъчни води;

От дейността на обекта ще се образуват само отпадъци от третирането на приетите отпадъци на площадката. Те ще бъдат класифицирани съгласно Наредба № 2 за класификация на отпадъците и за тях ще бъдат заверени работни листове за класификация на отпадъците. Всички отпадъци които постъпят на площадката и не подлежат на предварително третиране (сортиране, смилане, шредирание и уплътняване) ще бъдат предавани за последващо третиране или рециклиране от лицензирани фирми за дейности с отпадъци въз основа на писмен договор.

От дейността на обекта няма да се генерират производствени или технологични отпадъчни води.

Битовите отпадъчни води от санитарния възел за персонала постъпват в съществуваща водоплътна изгребна яма, която периодично ще се почиства от лицензирана фирма, на базата на сключен договор.

д) замърсяване и вредно въздействие; дискомфорт на околната среда;

Инвестиционното предложение ще се реализира в район, който е изцяло антропогенизиран и техногенно повлиян. Характеристиките на околната среда са вече променени и съответстват на типичните за урбанизираните места. На площадката, на която ще се реализира инвестиционното предложение, до момента на придобиване на собствеността от Кроношпан България ЕООД е развива търговска дейност с камъни и каменни изделия.

В този смисъл, реализирането на инвестиционното предложение не е свързано с допълнително замърсяване, вредно въздействие или дискомфорт за околната среда.

е) риск от големи аварии и/или бедствия, които са свързани с инвестиционното предложение;

Естеството на инвестиционното предложение не предполага риск от големи аварии и/или бедствия.

За извършваната дейност по третиране на отпадъци на площадката не се използват опасни химични вещества.

При реализиране на инвестиционното предложение на площадката няма да се приемат и генерират опасни отпадъци.

ж) рисковете за човешкото здраве поради неблагоприятно въздействие върху факторите на жизнената среда по смисъла на § 1, т. 12 от допълнителните разпоредби на Закона за здравето.

По смисъла на § 1, т. 12 от допълнителните разпоредби на Закона за здравето, факторите на жизнената среда са: води, предназначени за питейно-битови нужди; води, предназначени за къпане; минерални води, предназначени за пиене или за използване за профилактични, лечебни или за хигиенни нужди; шум и вибрации в жилищни, обществени сгради и урбанизирани територии; йонизиращи лъчения в жилищните, производствените и обществените сгради; нейонизиращи лъчения в жилищните, производствените, обществените сгради и урбанизираните територии; химични фактори и биологични агенти в обектите с обществено предназначение; курортни ресурси; въздух.

Реализирането на инвестиционното предложение, по никакъв начин не е свързано с пряко или косвено неблагоприятно въздействие върху изброените фактори на жизнената среда.

2. Местоположение на площадката, включително необходима площ за временни дейности по време на строителството.

с. Царацово, местност „Клиси пара“, Община Марица, Обл. Пловдив, ПИ с идентификатор 78080.106.239 (идентичен с УПИ I-106.239, производствена, складова и обсл. дейност); ПИ с идентификатор 78080.106.240 (идентичен с УПИ II -106.240 производствена, складова и обсл. дейност); ПИ с идентификатор 78080.106.241 (идентичен с УПИ III -106.241, производствена, складова и обсл. дейност); ПИ с идентификатор № 78080.160.242 (идентичен с УПИ IV -106.242, за трафопост).

- географски координати - 42°10'57.8"N 24°41'54.9"E

Площта на четирите УПИ е общо 17 000 кв. м. Начинът на трайно ползване е „За друг вид производствен, складов обект“. Като след обединението на имотите предназначение ще бъде сменено на „Площадка за събиране и третиране на дървесни отпадъци“

Площадката е собственост на „Кроношпан България“ ЕООД и съгласно Нотариален акт № 83, том VI, рег. №8977, дело № 1083 от 2021 година.

Не се налага допълнително използване на площи за временни дейности.

3. Описание на основните процеси (по проспектни данни), капацитет, включително на съоръженията, в които се очаква да са налични опасни вещества от приложение № 3 към ЗООС.

Инвестиционното предложение предвижда извършване на дейности с отпадъци на площадка, с кодове и наименования, както следва:

R 13 - Съхраняване на отпадъци до извършването на някоя от дейностите с кодове R1 до R11, с изключение на временното съхраняване на отпадъците на площадката на образуване до събирането им.

R 12 - Размяна на отпадъците за подлагане на някоя от дейностите с кодове R1 – R11.

Предвижданите дейности на площадката включват събиране, съхраняване и трениране (сортиране, шредирание и уплътняване) на отпадъци от дървесина и предаването им за последващо трениране (оползотворяване) в производствените мощности на предприятието намиращи се във Велико Търново и Бургас, притежаващи съответните разрешителни за дейности с отпадъци.

Основните процеси, които ще се извършват са:

- Приемане на отпадъци дървесина от юридически лица;
- Измерване на тяхното количество на автокантара и/или електронната везна;
- Сделките с юридически лица ще се извършват на база на сключен договор, срещу представена/изготвена фактура.
- Съхраняване на отпадъците до предаването им за последващо третиране
- Предварително третиране на приетите отпадъци – сортиране, смилане, шредирание и уплътняване на отпадъците от дървесина.
- Съхраняване на образуваните отпадъци до предаването им за последващо оползотворяване от лица притежаващи съответните разрешителни.
- Предаване на отпадъци за последващо оползотворяване, рециклиране и/или обезвреждане.

Отпадъците от дървесина ще се събират и съхраняват по видове и кодове. Ще се съхраняват в съдове или на специално предназначени места, които ще са обозначени с наименование и код на отпадъците. Една част от събраните отпадъци ще бъдат подложени на предварителното третиране (сортиране, смилане, шредирание и уплътняване) на площадката. Всички отпадъци ще се предават за рециклиране в производствените мощности на фирмата във Велико Търново и/или Бургас.

Отпадъците ще се третират съобразно изискванията на Закона за управление на отпадъците.

При събиране на определени количества отпадъци от дървесина на площадката ще бъде транспортирана мобилна инсталация за шредирание/смилане на дървесина (шредер). Дейностите по шредирание и/или смилане ще се извършват посредством шредер собственост на „Кроношпан България“ ЕООД или нает от друга фирма.

Капацитета на шредера е максимално 74 тона/ден.

Целта на шредиранието/смилането на отпадъците от дървесина е да се минимизира техния обем и възможност за по – лесно транспортиране.

Събраните, третирани и предадени количества отпадъци ще се завеждат в отчетна книга съгласно Наредба №1 от 2014г. За реда и образците, по които се предоставя информация за дейностите по отпадъците, както и реда за водене на публични регистри.

Общият капацитет на площадката за събиране и съхранение на отпадъци е 300 000 т./год.

Общият капацитет на площадката за третиране на отпадъци е 19240 т./год.

При извършване на дейността на площадката не се генерират и използват опасни вещества от Приложение № 3 към ЗООС.

4. Схема на нова или промяна на съществуваща пътна инфраструктура.

Транспортният достъп до площадката е осигурен по съществуващата улична мрежа и не се налага изграждане на нова или промяна на съществуваща пътна инфраструктура.

Не се налага изграждане на нова или промяна на съществуващата техническа инфраструктура.

5. Програма за дейностите, включително за строителство, експлоатация и фазите на закриване, възстановяване и последващо използване.

Не се предвиждат отделни етапи или фази на изпълнение. Инвестиционното предложение не е свързано със строителство. Не е необходимо изготвянето на специална програма за изпълнение на дейностите по инвестиционното предложение. На този етап, не се предвижда закриване на обекта.

6. Предлагани методи за строителство.

Инвестиционното предложение не е свързано със строителство.

7. Доказване на необходимостта от инвестиционното предложение.

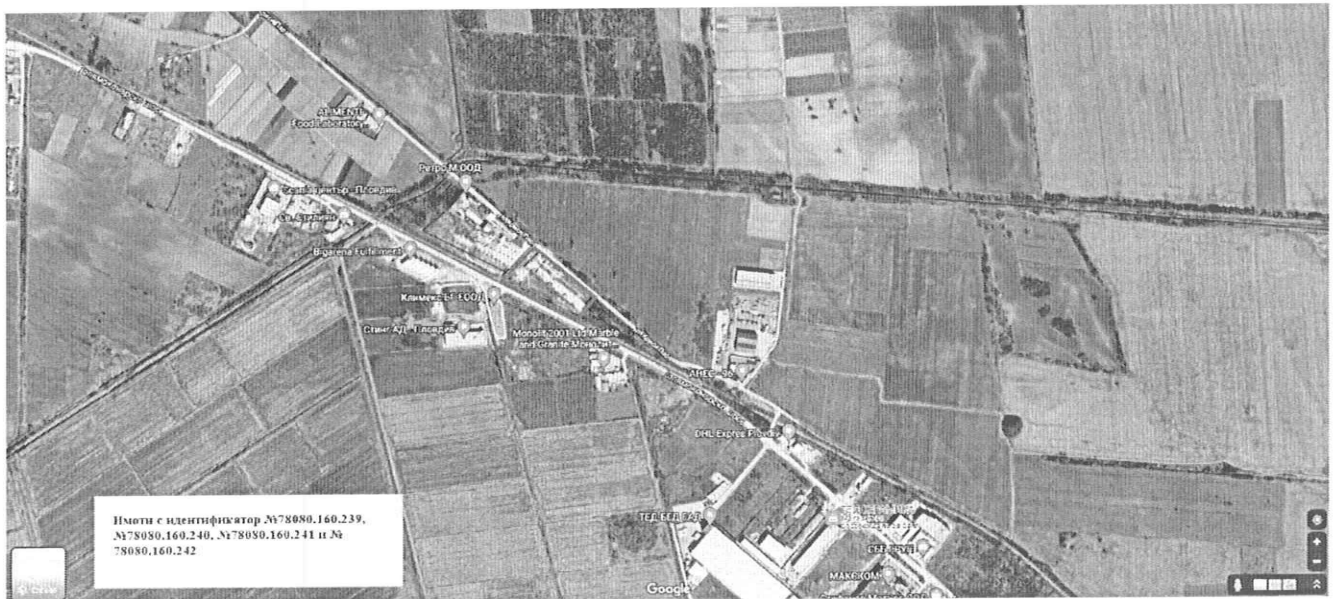
Инвестиционното предложение е във връзка с необходимостта от пълноценно оползотворяване на отпадъците от дървесина и намаляване дела на използваната жива дървесна растителност за промишлени нужди, което е заложено за постигане в нормите на европейското законодателство.

8. План, карти и снимки, показващи границите на инвестиционното предложение, даващи информация за физическите, природните и антропогенните характеристики, както и за разположените в близост елементи от Националната екологична мрежа и най-близко разположените обекти, подлежащи на здравна защита, и отстоянията до тях.

с. Царацово, местност „Клиси пара“, Община Марица, Обл. Пловдив, ПИ с идентификатор 78080.106.239 (идентичен с УПИ I-106.239, производствена, складова и обсл. дейност); ПИ с идентификатор 78080.106.240 (идентичен с УПИ II -106.240 производствена, складова и обсл. дейност); ПИ с идентификатор 78080.106.241 (идентичен с УПИ III -106.241, производствена, складова и обсл. дейност); ПИ с идентификатор № 78080.160.242 (идентичен с УПИ IV -106.242, за трафопост).

Площта на четирите УПИ е общо 17 000 кв. м. Начинът на трайно ползване е „За друг вид производствен, складов обект“.

Площадката е собственост на „Кроношпан България“ ЕООД и съгласно I



Инвестиционното предложение не попада в границите на защитени територии и зони, както и на територии за опазване обектите на културното наследство. Най-близко разположените елементи на Националната екологична мрежа са:

- ЗЗ за опазване на дивите птици "Рибарници Пловдив" (BG0002016), на около 4,5 км в източна посока.
- ЗЗ за опазване на природните местообитания и на дивата флора и фауна "Река Марица" (BG0000578), на около 3,2 км в южна-югоизточна посока.

Не се очаква трансгранично въздействие по смисъла на Глава VIII от Наредбата за условията и реда за извършване на оценка на въздействието върху околната среда.

В близост до площадката на инвестиционното предложение няма административни, обществени и жилищни сгради като болници, училища, гари, автогари и други с масово пребиваване на хора.

9. Съществуващо земеползване по границите на площадката или трасето на инвестиционното предложение.

Инвестиционното предложение ще се реализира, изцяло в урбанизирана територия, в регулационните граници на с. Царацово.

10. Чувствителни територии, в т.ч. чувствителни зони, уязвими зони, защитени зони, санитарно-охранителни зони около водоизточниците и съоръженията за питейно-битово водоснабдяване и около водоизточниците на минерални води, използвани за лечебни, профилактични, питейни и хигиенни нужди и др.; Национална екологична мрежа.

Поземлените имоти с идентификатор №78080.160.239, №78080.160.240, №78080.160.241 и №78080.160.242 не попадат в границите на защитени територии, по смисъла на Закона за защитените територии, и в границите на защитени зони, по смисъла на Закона за биологичното разнообразие.

Инвестиционното предложение не попада в границите на защитени територии и зони, както и на територии за опазване обектите на културното наследство. Най-близко разположените елементи на Националната екологична мрежа са:

- ЗЗ за опазване на дивите птици "Рибарници Пловдив" (BG0002016), на около 4,5 км в източна посока.
- ЗЗ за опазване на природните местообитания и на дивата флора и фауна "Река Марица" (BG0000578), на около 3,2 км в южна-югоизточна посока.

11. Други дейности, свързани с инвестиционното предложение (например добив на строителни материали, нов водопровод, добив или пренасяне на енергия, жилищно строителство).

Не се налага изпълнението на допълнителни дейности, свързани с основното инвестиционно предложение.

Транспортният достъп до площадката е осигурен по съществуващата улична мрежа и не се налага изграждане на нова или промяна на съществуваща пътна инфраструктура.

Не се налага изграждане на нова или промяна на съществуващата техническа инфраструктура.

Електроснабдяването на площадката е осигурено, по силата на Договор ПКСП – 2006000540/17.06.2020 г. и Допълнително споразумение № 2 към него, сключени с „ЕНЕРГО – ПРО Енергийни услуги“ ЕАД.

12. Необходимост от други разрешителни, свързани с инвестиционното предложение.

След приключване на процедурата по ЗООС за организирането на площадка за събиране и третиране на дървесни отпадъци, дружеството ще подаде Образец № 3 на заявление по чл. 67 от ЗУО за издаване на разрешение за извършване на дейности по третиране на отпадъци.

Във връзка с обединяването на имотите и изготвянето на нов ПУП ще бъде проведена процедура по реда на ЗУТ в администрацията на община Марица.

III. Местоположение на инвестиционното предложение, което може да окаже отрицателно въздействие върху нестабилните екологични характеристики на географските райони, поради което тези характеристики трябва да се вземат под внимание, и по-конкретно:

1. съществуващо и одобрено земеползване;

Инвестиционното предложение ще се реализира, изцяло в урбанизирана територия, в регулационните граници на с. Царацово. Площадката е разположена върху равна площ в индустриална част и земята на прилежащия район се използва напълно и само за промишленост. В това отношение, районът няма нестабилни екологични характеристики.

2. мочурища, крайречни области, речни устия;

В близост до инвестиционното предложение няма мочурища, крайречни области, речни устия.

3. крайбрежни зони и морска околна среда;
В близост до инвестиционното предложение няма крайбрежни зони и морска околна среда.
4. планински и горски райони;
В близост до инвестиционното предложение няма планински и горски райони.
5. защитени със закон територии;
Инвестиционното предложение няма да има въздействие върху защитени със закон територии, поради отсъствието на такива в близост до обекта.
6. засегнати елементи от Националната екологична мрежа;
Инвестиционното предложение не засяга елементи от Националната екологична мрежа.
7. ландшафт и обекти с историческа, културна или археологическа стойност;
Инвестиционното предложение ще се реализира в индустриална зона на с. Царацово и не засяга обекти с историческа, културна или археологическа стойност.
8. територии и/или зони и обекти със специфичен санитарен статут или подлежащи на здравна защита.
Инвестиционното предложение не засяга територии и/или зони и обекти със специфичен санитарен статут или подлежащи на здравна защита.

IV. Тип и характеристики на потенциалното въздействие върху околната среда, като се вземат предвид вероятните значителни последици за околната среда вследствие на реализацията на инвестиционното предложение:

1. Въздействие върху населението и човешкото здраве, материалните активи, културното наследство, въздуха, водата, почвата, земните недра, ландшафта, климата, биологичното разнообразие и неговите елементи и защитените територии.

Предвид характера на инвестиционното предложение, няма да има отрицателно въздействие върху здравето на населението.

От реализирането на инвестиционното предложение не се очакват промени в санитарно-хигиенните условия на околната среда.

Инвестиционното предложение не е свързано с образуване на нови неподвижни източници на емисии в атмосферния въздух. Не се предвижда изграждане на нови изпускателни устройства. Не се очаква, реализирането на инвестиционното предложение да окаже негативно влияние върху качеството на атмосферния въздух в района. На територията на площадката се очаква незначително запрашване вследствие транспорта на отпадъци. Това въздействие е ограничено и краткотрайно и не води до отрицателни последици за здравето на хората и околната среда.

Реализирането на инвестиционното предложение няма да има въздействие върху геоложката основа и релефа на района и няма да унищожи или засегне ценни и плодородни почви.

Характерът на инвестиционното предложение не е свързан с промяна на вида, състава и характера на земните недра, минералното разнообразие, почвите и ландшафта.

Дейността не е свързана с емитиране на вещества, при които се осъществява или е възможен контакт с води. Реализирането на инвестиционното предложение няма да има негативно въздействие върху качеството на повърхностните и подземните води в района.

На територията на инвестиционното предложение и в близост до нея няма площи, които се обитават от защитени, важни или чувствителни видове на флората и фауната, напр. за размножаване, гнездене, събиране на фураж, зимуване, миграция и др.

На територията на инвестиционното предложение и в близост до нея няма ландшафти или живописни местности, които могат да бъдат засегнати от предложението.

Няма данни за наличие на представители на флората и фауната, при които вече да са разрушени естествените връзки в екосистемите или които могат да бъдат засегнати от настоящото инвестиционно предложение.

Инвестиционното предложение не засяга влажни и крайбрежни зони, както и защитени територии на единични и групови паметници на културата, определени по реда на Закона за културното наследство.

На територията на инвестиционното предложение или в близост до нея няма местности и обекти с историческо или културно значение, които могат да бъдат засегнати от предложението.

Обектът не попада в границите на защитени територии, обявени по реда на Закона за защитените територии.

Обектът не попада в границите на защитени зони от екологичната мрежа „Натура 2000“.

Инвестиционното предложение не е свързано с повишаване на нивата на шумово и вибрационно замърсяване, радиоактивно замърсяване, вредно топлинно, йонизиращо и радиационно излъчване.

Инвестиционното предложение не предвижда излъчване на светлинни, топлинни или електромагнитни излъчвания.

2. Въздействие върху елементи от Националната екологична мрежа, включително на разположените в близост до инвестиционното предложение.

Инвестиционното предложение, както само по себе си, така и във взаимодействие с други планове, програми и инвестиционни предложения, няма вероятност да окаже значително отрицателно въздействие върху природните местообитания, популации и местообитания на видове, представляващи предмет на опазване в защитените зони.

Реализацията на предвидените дейности няма да засегне пряко или косвено природни местообитания и местообитания на флората и фауната, представляващи предмет на опазване в защитените зони.

Инвестиционното предложение няма да доведе до намаляване на числеността на популации на видове, представляващи предмет на опазване в защитените зони и да предизвика промени в биологичното разнообразие на района като цяло.

3. Очакваните последици, произтичащи от уязвимостта на инвестиционното предложение от риск от големи аварии и/или бедствия.

Същността на инвестиционното предложение не предполага уязвимост от големи аварии и/или бедствия.

4. Вид и естество на въздействието (пряко, непряко, вторично, кумулативно, краткотрайно, средно- и дълготрайно, постоянно и временно, положително и отрицателно).

В резултат от реализирането на инвестиционното предложение не се очакват, както положителни, така и отрицателни въздействия върху компонентите и факторите на околната среда и върху човешкото здраве.

Инвестиционното предложение е инертно по отношение на показателите за качество на заобикалящата среда.

5. Степен и пространствен обхват на въздействието - географски район; засегнато население; населени места (наименование, вид - град, село, курортно селище, брой на населението, което е вероятно да бъде засегнато, и др.).

В резултат от реализирането на инвестиционното предложение не се очакват, както положителни, така и отрицателни въздействия върху компонентите и факторите на околната среда и върху човешкото здраве.

Инвестиционното предложение е инертно по отношение на показателите за качество на заобикалящата среда.

6. Вероятност, интензивност, комплексност на въздействието.

В резултат от реализирането на инвестиционното предложение не се очакват, както положителни, така и отрицателни въздействия върху компонентите и факторите на околната среда и върху човешкото здраве.

Инвестиционното предложение е инертно по отношение на показателите за качество на заобикалящата среда.

7. Очакваното настъпване, продължителността, честотата и обратимостта на въздействието.

В резултат от реализирането на инвестиционното предложение не се очакват, както положителни, така и отрицателни въздействия върху компонентите и факторите на околната среда и върху човешкото здраве.

Инвестиционното предложение е инертно по отношение на показателите за качество на заобикалящата среда.

8. Комбинирането с въздействия на други съществуващи и/или одобрени инвестиционни предложения.

Не се очакват комбинирани въздействия.

В близост до площадката на инвестиционното предложение няма предприятие и/или съоръжение с класификация нисък или висок рисов потенциал по реда на Глава 7, раздел I на ЗООС.

9. Възможността за ефективно намаляване на въздействията.

Не се очакват въздействия върху компонентите и факторите на околната среда и върху човешкото здраве.

10. Трансграничен характер на въздействието.

Не се очаква трансгранично въздействие при реализирането на инвестиционно предложение.

11. Мерки, които е необходимо да се включат в инвестиционното предложение, свързани с избягване, предотвратяване, намаляване или компенсиране на предполагаемите значителни отрицателни въздействия върху околната среда и човешкото здраве.

С цел избягване на инциденти е необходимо да се спазват всички изисквания за безопасност на труда, в това число:

- Превантивни мероприятия за свеждане до минимум на условията за възникване на инциденти;

- Обучение на персонала;

- Осигуряване на необходимите материали, техника и средства за ефективни действия за противодействие на възникнали инциденти.

V. Обществен интерес към инвестиционното предложение.

В съответствие с изискванията на чл. 4, ал. 2 от Наредбата за условията и реда за извършване на оценка на въздействието върху околната среда, инвестиционното предложение е обявено на електронната страница на възложителя, на интернет адрес: https://bg.kronospan-express.com/bg_BG

и на електронната страница на община Марица. За периода на обявяване няма постъпили възражения, становища или предложения от заинтересовани лица.