

И Н Ф О Р М А Ц И Я

за

преценяване на необходимостта от оценка за въздействието върху околната среда за инвестиционно предложение „Обособяване на площадка за третиране и рециклиране на неопасни отпадъци от пластмаса“ в гр. Асеновград, Северна Промислена Зона

във връзка с писмо РИОСВ – Пловдив с изх. № ОВОС-172-2/16.02.2022 г.

Възложител: „РТФ БГ“ ЕАД, гр. Асеновград

Април 2022 г.

Съдържание

№	НАИМЕНОВАНИЕ	СТРАНИЦА
I.	Информация за контакт с възложителя: 1. Име, постоянен адрес, търговско наименование и седалище. 2. Пълен пощенски адрес. 3. Телефон, факс и e-mail. 4. Лице за контакти.	4
II.	Резюме на инвестиционното предложение:	
1.	Характеристики на инвестиционното предложение: а) размер, засегната площ, параметри, мащабност, обем, производителност, обхват, оформление на инвестиционното предложение в неговата цялост; б) взаимовръзка и кумулиране с други съществуващи и/или одобрени инвестиционни предложения; в) използване на природни ресурси по време на строителството и експлоатацията на земните недра, почвите, водите и на биологичното разнообразие; г) генериране на отпадъци - видове, количества и начин на третиране, и отпадъчни води; д) замърсяване и вредно въздействие; дискомфорт на околната среда; е) риск от големи аварии и/или бедствия, които са свързани с инвестиционното предложение; ж) рисковете за човешкото здраве поради неблагоприятно въздействие върху факторите на жизнената среда по смисъла на § 1, т. 12 от допълнителните разпоредби на Закона за здравето.	4
2.	Местоположение на площадката, включително необходима площ за временни дейности по време на строителството.	14
3.	Описание на основните процеси (по проспектни данни), капацитет, включително на съоръженията, в които се очаква да са налични опасни вещества от приложение № 3 към ЗООС.	15
4.	Схема на нова или промяна на съществуваща пътна инфраструктура.	20
5.	Програма за дейностите, включително за строителство, експлоатация и фазите на закриване, възстановяване и последващо използване.	20
6.	Предлагани методи за строителство.	20
7.	Доказване на необходимостта от инвестиционното предложение.	20
8.	План, карти и снимки, показващи границите на инвестиционното предложение, даващи информация за физическите, природните и антропогенните характеристики, както и за разположените в близост елементи от Националната екологична мрежа и най-близко разположените обекти, подлежащи на здравна защита, и отстоянията до тях.	21
9.	Съществуващо земеползване по границите на площадката или трасето на инвестиционното предложение.	23
10.	Чувствителни територии, в т.ч. чувствителни зони, уязвими зони, защитени зони, санитарно-охранителни зони около водоизточниците и съоръженията за питейно-битово водоснабдяване и около	24

	водоизточниците на минерални води, използвани за лечебни, профилактични, питейни и хигиенни нужди и др.; Национална екологична мрежа.	
11.	Други дейности, свързани с инвестиционното предложение (например добив на строителни материали, нов водопровод, добив или пренасяне на енергия, жилищно строителство).	25
12.	Необходимост от други разрешителни, свързани с инвестиционното предложение.	25
III.	Местоположение на инвестиционното предложение, което може да окаже отрицателно въздействие върху нестабилните екологични характеристики на географските райони, поради което тези характеристики трябва да се вземат под внимание	25
IV.	Тип и характеристики на потенциалното въздействие върху околната среда, като се вземат предвид вероятните значителни последици за околната среда вследствие на реализацията на инвестиционното предложение:	27
1.	Въздействие върху населението и човешкото здраве, материалните активи, културното наследство, въздуха, водата, почвата, земните недра, ландшафта, климата, биологичното разнообразие и неговите елементи и защитените територии.	27
2.	Въздействие върху елементи от Националната екологична мрежа, включително на разположените в близост до инвестиционното предложение.	29
3.	Очакваните последици, произтичащи от уязвимостта на инвестиционното предложение от риск от големи аварии и/или бедствия.	29
4.	Вид и естество на въздействието (пряко, непряко, вторично, кумулативно, краткотрайно, средно- и дълготрайно, постоянно и временно, положително и отрицателно).	29
5.	Степен и пространствен обхват на въздействието - географски район; засегнато население; населени места (наименование, вид - град, село, курортно селище, брой на населението, което е вероятно да бъде засегнато, и др.).	31
6.	Вероятност, интензивност, комплексност на въздействието.	31
7.	Очакваното настъпване, продължителността, честотата и обратимостта на въздействието.	31
8.	Комбинирането с въздействия на други съществуващи и/или одобрени инвестиционни предложения.	31
9.	Възможността за ефективно намаляване на въздействията.	32
10.	Трансграничен характер на въздействието.	32
11.	Мерки, които е необходимо да се включат в инвестиционното предложение, свързани с избягване, предотвратяване, намаляване или компенсиране на предполагаемите значителни отрицателни въздействия върху околната среда и човешкото здраве.	32
V.	Обществен интерес към инвестиционното предложение.	33
VI.	Приложения 1-7	34

I. Информация за контакт с възложителя:

1. Име, постоянен адрес, търговско наименование и седалище

„РТФ БГ“ ЕАД, ЕИК: 206783167, със седалище и адрес на управление гр. Асеновград, Промислена зона Север, ул. „Строител“ 5

II. Резюме на инвестиционното предложение:

Настоящото инвестиционно предложение е изготвено на основание чл. 93, ал. 1, т. 1 от Закона за опазване на околната среда (ЗООС) (*обн. ДВ, бр. 91/ 2002 г., ... посл. изм. ДВ. бр.21 от 12 Март 2021г.*)

Съгласно писмо на РИОСВ – Пловдив, с изх. № ОВОС-172-2/16.02.2022 г. инвестиционното предложение подлежи на Преценяване на необходимостта от извършване на ОВОС, тъй като попада в обхвата на Приложение № 2 на ЗООС, т. 11, буква „б“.

1. Характеристики на инвестиционното предложение:

а) размер, засегната площ, параметри, мащабност, обем, производителност, обхват, оформление на инвестиционното предложение в неговата цялост;

Инвестиционното предложение е за нов обект с обществено обслужваща дейност – „Обособяване на площадка за третиране и рециклиране на неопасни отпадъци от пластмаса“.

Предвижда се временно съхранение, предварително третиране и рециклиране на отпадъци от пластмаса в рамките на поземлен имот с идентификатор 00702.505.179 – гр. Асеновград, при съседни 00702.505.116, 00702.505.120, 00702.505.119, 00702.505.121, 00702.505.122, 00702.505.123, 00702.505.152, 00702.505.201 и 00702.505.158. Общата площ на поземления имот е 3707 кв.м.

Имотът е с изградена инфраструктура и отговаря на изискванията за площадките за третиране на производствени/неопасни отпадъци.

На територията на поземления имот с идентификатор 00702.505.179 има изградени 3 сгради:

Сграда № 1 – с идентификатор 00702.505.179.1, застроена площ 1103 кв.м., брой етажи 1, предназначение: Промислена сграда;

Сграда № 2 – с идентификатор 00702.505.179.2, застроена площ 12 кв.м., брой етажи 1, предназначение: Сграда за енергопроизводство;

Сграда № 3 – с идентификатор 00702.505.179.3, застроена площ 27 кв.м., брой етажи 1, предназначение: Промислена сграда;

Предвидено е Промислена Сграда № 1 да се оборудва с инсталация за преработка на пластмаси до регранулат, като пълния процес и видовете машини и съоръжения са описани подробно в т. 3 от настоящия Раздел II.

Отпадъците от пластмаса са неопасни, като е предвидено тяхното временно съхранение, предварително третиране /сортиране, смилане, пресяване, фракционирание/ и последващо рециклиране, като дейностите с отпадъци, кодове и количества са отразени в таблицата по-долу.

№	Вид на отпадъка		Дейности, кодове	Количество (тон/год.)	Произход
	Код	Наименование			
	1	2			
3	4	5			
1.	02 01 04	Отпадъци от пластмаси /с изключение на опаковки/	R3 – рециклиране/възстановяване на органични вещества, които не са използвани като разтворители, вкл. чрез компостиране и други процеси на биологична трансформация. R12 – размяна на отпадъците за оползотворяване по който и да е от методите с кодове R1 – R11 R13 – съхраняване до извършване на която и да е от операциите по оползотворяване с кодове от R1 до R12, с изключение на временното съхраняване на отпадъците на площадката на образуване до събирането им.	4000	От физически и юридически лица
2.	07 02 13	Отпадъци от пластмаса	R3 – рециклиране/възстановяване на органични вещества, които не са използвани като разтворители, вкл. чрез компостиране и други процеси на биологична трансформация. R12 – размяна на отпадъците за оползотворяване по който и да е от методите с кодове R1 – R11 R13 – съхраняване до извършване на която и да е от операциите по оползотворяване с кодове от R1 до R12, с изключение на временното съхраняване на отпадъците на площадката на образуване до събирането им.	4000	От юридически лица
3.	12 01 05	Стърготини, стружки и изрезки от пластмаса	R3 – рециклиране/възстановяване на органични вещества, които не са използвани като разтворители, вкл. чрез компостиране и други процеси на биологична трансформация. R12 – размяна на отпадъците за оползотворяване по който и да е от методите с кодове R1 – R11 R13 – съхраняване до извършване на която и да е от операциите по оползотворяване с кодове от R1 до R12, с изключение на временното съхраняване на отпадъците на площадката на образуване до събирането им.	4000	От юридически лица

Приложение № 2 към чл. 6 от Наредбата за условията и реда за извършване на оценка на въздействието върху околната среда

4.	15 01 02	Пластмасови опаковки	R3 – рециклиране/възстановяване на органични вещества, които не са използвани като разтворители, вкл. чрез компостиране и други процеси на биологична трансформация. R12 – размяна на отпадъците за оползотворяване по който и да е от методите с кодове R1 – R11 R13 – съхраняване до извършване на която и да е от операциите по оползотворяване с кодове от R1 до R12, с изключение на временното съхраняване на отпадъците на площадката на образуване до събирането им.	4000	От физически и юридически лица
5.	16 01 19	Пластмаси	R3 – рециклиране/възстановяване на органични вещества, които не са използвани като разтворители, вкл. чрез компостиране и други процеси на биологична трансформация. R12 – размяна на отпадъците за оползотворяване по който и да е от методите с кодове R1 – R11 R13 – съхраняване до извършване на която и да е от операциите по оползотворяване с кодове от R1 до R12, с изключение на временното съхраняване на отпадъците на площадката на образуване до събирането им.	4000	От физически и юридически лица
6.	17 02 03	Пластмаса	R3 – рециклиране/възстановяване на органични вещества, които не са използвани като разтворители, вкл. чрез компостиране и други процеси на биологична трансформация. R12 – размяна на отпадъците за оползотворяване по който и да е от методите с кодове R1 – R11 R13 – съхраняване до извършване на която и да е от операциите по оползотворяване с кодове от R1 до R12, с изключение на временното съхраняване на отпадъците на площадката на образуване до събирането им.	4000	От физически и юридически лица
7.	19 12 04	Пластмаса и каучук	R3 – рециклиране/възстановяване на органични вещества, които не са използвани като разтворители, вкл. чрез компостиране и други процеси на биологична трансформация. R12 – размяна на отпадъците за оползотворяване по който и да е от методите с кодове R1 – R11 R13 – съхраняване до извършване на която и да е от операциите по оползотворяване с кодове от R1 до R12, с изключение на временното съхраняване на отпадъците на площадката на образуване до събирането им.	4000	От юридически лица
8.	20 01 39	Пластмаси	R3 – рециклиране/възстановяване на органични вещества, които не са използвани като разтворители, вкл. чрез компостиране и други процеси на биологична трансформация. R12 – размяна на отпадъците за оползотворяване по който и да е от методите с кодове R1 – R11 R13 – съхраняване до извършване на която и да е от операциите по оползотворяване с кодове от R1 до R12, с изключение на временното съхраняване на отпадъците на площадката на образуване до събирането им.	4000	От физически и юридически лица

На площадката ще се обособят следните функционални зони:

- Зона за приемане на отпадъците с контролно-пропускателен пункт;
- Зона за сортиране на отпадъците;
- Основна зона за осъществяване на дейността по рециклиране;
- Складова зона за временно съхранение на материалите до експедиция;

При постъпване на площадката чрез кантар се отчита теглото на постъпващите отпадъци. Чрез кантара се контролира и отчитат както входящият поток отпадък, така и напускащите площадката такива.

Строителство няма да се извършва тъй като сградата, част от площадката е съществуваща и съоръженията които ще се ползват са преместваеми и не е необходимо извършването на СМР, за да бъдат монтирани и да функционират.

б) взаимовръзка и кумулиране с други съществуващи и/или одобрени инвестиционни предложения;

Предвижда се площадката за третиране на отпадъци да се реализира в имот, който се намира в урбанизирана територия.

Съгласно скица № 15-1044299 от 24.09.2021 г. издадена от Служба по геодезия, картография и кадастър – гр. Пловдив, ПИ с идентификатор 00702.505.179, е с обща площ от 3707 кв.м. и начин на трайно ползване – за складова база.

Съгласно скица № 15-1044299 от 24.09.2021 г. издадена от Служба по геодезия, картография и кадастър – гр. Пловдив, ПИ с идентификатор 00702.505.179.1, е с обща площ от 1103 кв.м. и с предназначение – промишлена сграда, а съгласно Удостоверение с изх. № 94-0-38/18.10.2021 г. на Община Асеновград с предназначение „**ЦЕХ ЗА ПРОИЗВОДСТВО НА ПОЛИМЕРНИ МАТЕРИАЛИ**“, което отговаря на изискванията на чл. 38, ал. 1 на ЗУО (Обн. ДВ. бр.53 от 13 юли 2012г., изм. ДВ. бр.66 от 26 юли 2013г.,..... посл. изм. и доп. ДВ. бр.19 от 5 март 2021г).

В близост до имота, предмет на инвестиционното предложение, други инвестиционни предложения от този тип не са известни и затова не се очакват кумулативни въздействия.

Инвестиционното предложение ще бъде съобразено с наличието на инфраструктурните мрежи и връзки в района, както и с издадените становища от експлоатационните дружества.

Кумулативен ефект заедно с други инвестиционни предложения, който да окаже негативно въздействие върху околната среда не се очаква.

За реализация на инвестиционното предложение е необходимо:

Издаване на Решение от РИОСВ-Пловдив.

в) използване на природни ресурси по време на строителството и експлоатацията на земните недра, почвите, водите и на биологичното разнообразие;

Строителство няма да се извършва, тъй като сградите и площадката са съществуващи, има положена бетонова настилка в целия имот. Поради тази причина не е необходимо извършването на строителни дейности.

За монтажа на съоръженията не са необходими строителни дейности, инсталацията е от мобилен тип и позволява свободно поставяне на бетонираната повърхност.

По време на експлоатацията ще се използват електроенергия и вода. На площадката е осигурено водоснабдяване по съществуващ водопровод, електрическо захранване по съществуващата електрическа инсталация, както и канализация за отвеждане на отпадъчните дъждовни и битово-фекални води.

По време на ремонтните дейности ще бъдат използвани готови строителни материали от доставчици. Всички подготвителни и ремонтно-монтажни работи, извършвани по време на обособяването на площадката и при експлоатацията на обекта, ще бъдат съобразени с нормативните изисквания за строителни дейности.

Няма да се използват природни ресурси нито невъзстановими, или в недостатъчно количество такива.

При нормална експлоатация на обекта не се очаква съществена промяна или замърсяване на повърхностните и подземни води в района.

Не се предвижда добив на строителни материали или изграждане на собствен водоизточник за нуждите на обекта.

Характерът на инвестиционното предложение не е свързан с промяна на вида, състава и характера на земните недра, почвите и ландшафта и не предвижда добив на подземни богатства.

Промените ще бъдат функционални и социални. Ще бъдат разкрити нови работни места. Теренът на имота е достатъчен за извършване на предвидените дейности.

На територията на инвестиционното предложение и в близост до нея няма площи, които се обитават от защитени, важни или чувствителни видове на флората и фауната, например за размножаване, гнездене, събиране на фураж, зимуване, миграция, които могат да бъдат засегнати от предложението.

Предвид характера на инвестиционното предложение, осъществяването му няма да повлияе върху качеството и регенеративната способност на природните ресурси. Компонентите на околната среда в района няма да бъдат подложени на негативни въздействия, предизвикващи наднорменото им замърсяване.

г) генериране на отпадъци - видове, количества и начин на третиране, и отпадъчни води;

Отпадъци при строителството няма, тъй като няма предвидени строителни дейности.

В линията за **рециклиране на отпадъци от пластмаса** ще се извършват дейности за следните отпадъци:

№	Вид на отпадъка		Дейности, кодове	Количество (тон/год.)
	Код	Наименование		
	1	2		
1.	02 01 04	Отпадъци от пластмаси /с изключение на опаковки/	R3 – рециклиране/възстановяване на органични вещества, които не са използвани като разтворители, вкл. чрез компостиране и други процеси на биологична трансформация. R12 – размяна на отпадъците за оползотворяване по който и да е от методите с кодове R1 – R11 R13 – съхраняване до извършване на която и да е от операциите по оползотворяване с кодове от R1 до R12, с изключение на временното съхраняване на отпадъците на площадката на образуване до събирането им.	4000
2.	07 02 13	Отпадъци от пластмаса		4000
3.	12 01 05	Стърготини, стружки и изрезки от пластмаса		4000
4.	15 01 02	Пластмасови опаковки		4000
5.	16 01 19	Пластмаси		4000
6.	17 02 03	Пластмаса		4000
7.	19 12 04	Пластмаса и каучук		4000
8.	20 01 39	Пластмаси		4000

В резултат на дейността по **рециклиране на отпадъци от пластмаси** ще се образуват следните нови отпадъци:

№	Вид на отпадъка		Количество (тон/год.)
	Код	Наименование	
1.	19 12 12	Други отпадъци /включително смеси от материали/ от механично третиране на отпадъци, различни от упоменатите в 19 12 11 /след третиране на РР и РЕ/
2.	19 12 01	Хартия и картон
3.	19 12 03	Цветни метали /метални отпадъци, попаднали в пластмасовите опаковки/
4.	19 12 02	Черни метали /метални отпадъци, попаднали в пластмасовите опаковки/
5.	19 12 04	Пластмаса и каучук /механично отделени отпадъци от пластмаса, негодни за рециклиране/
6.	20 03 01	Смесени битови отпадъци

На този етап прогнозни количества на генерираните отпадъци не могат да се дадат, но те ще бъдат функция от дейността на обекта.

Генерираните на площадката отпадъци ще се предават за последващо третиране на фирми, притежаващи необходимите документи за извършване на дейности с отпадъци, съгласно изискванията на Закона за управление на отпадъците /ЗУО/.

Отчетността ще се извършва чрез Националната Информационна Система за Отпадъци /НИСО/- в съответствие с изискванията на Наредба № 1 от 4 юни 2014 г. за реда и образците, по които се предоставя информация за дейностите по отпадъците, както и реда за водене на публични регистри /Обн. ДВ. бр. 51 от 20 Юни 2014 г.,посл. изм. и доп. ДВ. бр.82 от 01 Октомври 2021 г./.

Битовите отпадъци ще се обслужват от въведената в Община Асеновград система за организирано сметосъбиране и сметоизвозване.

При реализацията на инвестиционното предложение стриктно ще се спазват изискванията на ЗУО и подзаконовите нормативни актове.

При експлоатацията на обекта ще се генерират БФВ от персонала, които ще бъдат зауствани в съществуващата градска канализационна мрежа.

Водата, която ще се използва за изпиране на пластмасовите отпадъци ще се добива от водопроводната мрежа и ще бъде с обем ~1200 м³/год. Тя ще се доставя от градската водопроводна система. Вода за производствени и противопожарни нужди се осигурява от градската водопроводна мрежа на гр. Асеновград. Площадката на обекта е захранена от „ВиК“ ЕООД – гр. Пловдив.

В процеса на изпиране на пластмасовите отпадъци НЕ СЕ ИЗПОЛЗВАТ ДЕТЕРГЕНТИ И/ИЛИ ДРУГИ ХИМИЧНИ ВЕЩЕСТВА.

Замърсената вода от изпиране на материалите се отвежда до пречиствателната станция,

която представлява следното /процесът е подробно описан в т. 3 от настоящия раздел II./:

1. **Вана2** с размери 2x1,5x0,7 м. /ширина, дължина, височина/, в която на гравитачен принцип се събира замърсената вода от прането на материалите в Турбо шнека и от вертикалната центрофуга за първично обезвлажняване.
2. Замърсената вода от Вана2 чрез помпа минава през **Сито** с размер на отворите 2 мм за отстраняване на плаващите отпадъци. Боклуците от ситото на гравитачен принцип попадат в контейнер, който се изхвърля в по-голям такъв. Генерираните отпадъци от големия контейнер ще се предават за последващо третиране на фирми, притежаващи необходимите документи за извършване на дейности с отпадъци, съгласно изискванията на Закона за управление на отпадъците /ЗУО/.
3. Водата, която е минала вече през ситото на гравитачен принцип попада в съд – **Утайник**, който е пригоден за каскадно улавяне на тежките утайки. Утайникът е с две отделения и специални прегради:
 - В първото отделение на този съд тежките отпадъци се утаяват. Генерираните утаени отпадъци ще се предават за последващо третиране на фирми, притежаващи необходимите документи за извършване на дейности с отпадъци, съгласно изискванията на Закона за управление на отпадъците /ЗУО/.
 - Във второто отделение – на каскаден принцип попада пречистената вода. До 15% от пречистената вода във второто отделение се зауства в съществуващата канализацията, а останалите 85% чрез помпи се връщат към пералната инсталация.

При нормална експлоатация на обекта не се очаква съществена промяна или замърсяване на повърхностните и подземни води в района.

Дейността не е свързана с употреба на химични вещества и смеси. В обекта няма да са налични опасни химични вещества, посочени в приложение №3 на Закона за опазване на околната среда. Няма да се съхраняват на открито опасни вещества и смеси, не се очаква формиране на замърсени дъждовни води. *Дъждовните отпадни води* са условно чисти и се оттичат в зелените площи на площадката.

д) замърсяване и вредно въздействие; дискомфорт на околната среда;

- **Очаквано замърсяване в повърхностните и подземни води** – емисии на вредни вещества не се очакват. По време на дейностите не се очаква емитиране на опасни вещества, при които се осъществява или е възможен контакт с вода, тъй като ще бъде осъществяван строг контрол от постъпващите отпадъци от пластмаса и няма да бъдат приемани пластмасови опаковки от опасни вещества или пластмаси, за които приемчика има съмнение, че са замърсени с опасни вещества.
- **Очаквано замърсяване на почвите по време на експлоатацията** – не се очаква. Няма предпоставки за замърсяване на плодородни почви. Територията е урбанизирана и техногенно нарушена.
- **Флора и фауна** – не се очаква въздействие върху флората и фауната в района, защото от дейността не се отделят вредни и токсични вещества.
- **Води** – отпадъчните БФВ и дъждовни води ще се отвеждат в съществуващата канализация.

- **Очаквани емисии на вредни вещества във въздуха по замърсители** – по време на монтажа и експлоатацията не се очакват емисии на вредни вещества във въздуха. Няма да се изграждат изпускателни устройства на емисии в атмосферата.
- **Очаквани неорганизиранни емисии от площадката** – не се очакват и няма да бъдат допускани неорганизиранни емисии на територията на площадката. Същата е покрита с трайна бетонова настилка.
- **Шум** – не се очаква допълнително шумово натоварване от предвидените дейности. Шумовото натоварване ще бъде ограничено на площадката по време на товаро-разтоварните дейности в рамките на работния ден. В предвид разположението на площадката в промишлена зона от товаро-разтоварната дейност ще се получава незначителен шум на фона на общото шумово натоварване на района.
- **Дискомфорт на околната среда** – при нормално изпълнение и спазване на всички изисквания за експлоатация на обекта, рискът от дискомфорт на околната среда е *минимален*. Реализирането на обекта е с положителен ефект върху КАВ.
- **Обекти, подлежащи на здравна защита** – на предвижданата площадка и в непосредствена близост около нея не попадат обекти, подлежащи на здравна защита.

При реализацията на инвестиционното намерение на работните места не се очаква да се създават концентрации на прах и химични агенти, превишаващи граничните стойности, съгласно Наредба № 13 на МТСП и на МЗ от 20.12.2003 г. /..... *посл. изм. и доп. ДВ. бр.47 от 4 Юни 2021г.*/ за защита на работещите от рискове, свързани с експлоатация на химични агенти при работа. Работните места на обекта ще са разположени на открито и закрито в сгради.

От страна на възложителя ще бъде организирано периодично измерване на факторите на работната среда от акредитирана лаборатория.

Натоварването на околната среда с шум от транспортните средства, които ще обслужват обекта ще бъде периодично и с различна интензивност. Това няма да става непрекъснато и едновременно, поради което не се очаква шумът от транспортните средства да доведе до превишаване на граничните стойности на шум над нормативните изисквания. Независимо от това ще бъде създадена правилна организация за обслужването на МПС в обекта.

Транспортната дейност в района на обекта ще бъде несъществен източник на неорганизиранни емисии от прах и изгорелите газове от двигателите на МПС, обслужващи площадката на обекта. Влиянието им върху качеството на атмосферния въздух в района ще е незначително.

Прогнозната оценка за очакваното емисионно натоварване на атмосферния въздух в района на обекта вследствие неговото изграждане, както и зоните на разпространение и обхвата на това емисионно въздействие ще бъде незначително, локално, временно и ще засегне предимно територията на работната площадка.

Не се предвижда отделяне на емисии на замърсители или опасни, токсични или вредни вещества в атмосферния въздух в района. Реализацията на инвестиционното предложение не е свързана с отделянето на наднормени емисии на вредни вещества /замърсяване/ на

атмосферния въздух и води. Ще бъдат предприети мерки, които ще предотвратят или редуцират появата на подобни емисии.

Не се предвижда отделяне на вредни емисии в атмосферния въздух. При реализация на ИП не се предвижда експлоатация на горивен или друг източник на емисии в атмосферния въздух. Отоплението ще се извършва с електрически уреди.

Предвид това се счита, че възможния дискомфорт по отношение на хората и околната среда в резултат на инвестиционното предложение е с ниска степен на отрицателно въздействие.

Инвестиционното предложение не предполага друг вид замърсяване и/или дискомфорт на околната среда. Инвестиционното предложение не предполага вероятни значителни последици за околната среда и човешкото здраве.

Не се предвижда отделяне на емисии на замърсители или опасни, токсични или вредни вещества в атмосферния въздух в района по време на експлоатацията на обекта, тъй като характера на бъдещия обект е такова, че не отделя вредни емисии в околната среда

е) риск от големи аварии и/или бедствия, които са свързани с инвестиционното предложение

Няма предпоставки за риск от големи аварии и/или бедствия, които са свързани с инвестиционното предложение;

Територията на ИП не попада в определените райони със значителен потенциален риск от наводнения и не са предвидени мерки в План за управление риска от наводнения (ПУРН) на Източнобеломорски район (ИБР).

Дружеството има изработен аварийен план, който ще бъде актуализиран преди въвеждането на обекта в експлоатация. В него са определени задълженията и отговорностите на персонала, участващ в управлението на опасностите и рисковете от инциденти.

Съществува риск от злополуки по време при експлоатацията на Площадката, които могат да навредят на здравето на хората или на околната среда. Този риск е в пряка зависимост от квалификацията и съзнанието за отговорност на изпълнителите и обслужващия персонал и може да бъде сведен до минимум при стриктно спазване на мерките, заложи в правилниците за работа.

При работа с инструментите се налага строго спазване на изискванията на Наредба № 2 / 22.03.2004 год. за минимални изисквания за здравословни и безопасни условия на труд при работа с електрически и друг вид инструменти, издадена от Министъра на труда и социалната политика и Министъра на регионалното развитие и благоустройството / Обн. ДВ. бр.37 от 4 Май 2004г., попр. ДВ. бр.98 от 5 Ноември 2004г., изм. ДВ. бр.102 от 19 Декември 2006г., изм. и доп. ДВ. бр.90 от 15 Ноември 2016г., изм. и доп. ДВ. бр.10 от 1 Февруари 2019г./

Всеки работник ще е инструктиран за работното си място и за съответния вид дейност, която ще изпълнява.

Определяне на рисковите фактори

По време на експлоатация на обекта рисковите фактори са свързани с техническата изправност на съоръженията, за което трябва да се предвиди:

- поддържане в постоянна изправност на площадковата канализация;
- поддържане в добро техническо състояние на електрическата инсталация;
- поддържане в добро техническо състояние на всички машини и съоръжения;

По време на експлоатация условията на труд ще бъдат съобразени с Наредба № РД-07-2 от 16 декември 2009 г. за условията и реда за провеждането на периодично обучение и инструктаж на работниците и служителите по правилата за осигуряване на здравословни и безопасни условия на труд, издадена от Министерството на труда и социалната политика / Обн. ДВ. бр.102 от 22 Декември 2009г., попр. ДВ. бр.4 от 15 Януари 2010г., изм. ДВ. бр.25 от 30 Март 2010г./

При експлоатацията на площадката няма да се съхраняват горива и/или опасни химически вещества.

При природни бедствия, включително при земетресения, наводнения, опасност от радиационно или химическо замърсяване или терористични заплахи, ще се изпълнява Вътрешен аварийен план.

При пожар ще се действа, съгласно изготвените указанията за противопожарна защита. Предвидено е да се сигнализира на „Гражданска защита“ и служба „Пожарна и аварийна безопасност“ в съответния аварийен план. Ще са налични прахови пожарогасители 9 кг, водни пожарогасители 14 кг, указателни табели и схеми за евакуация и т.н.

ж) рисковете за човешкото здраве поради неблагоприятно въздействие върху факторите на жизнената среда по смисъла на § 1, т. 12 от допълнителните разпоредби на Закона за здравето.

Съгласно § 1, т. 12 от допълнителните разпоредби на Закона за здравето, "Факторите на жизнената среда" са:

- *води, предназначени за питейно-битови нужди* – не съществува риск.
- *води, предназначени за къпане* – не съществува риск, тъй като в близост не са налични води за къпане;
- *минерални води, предназначени за пиене или за използване за профилактични, лечебни или за хигиенни нужди* - не съществува риск, тъй като в близост не са налични минерални води, които да се ползват за което и да е от описаните предназначения; Най-близки са „Нареченски минерални бани“, които са на над 25 км разстояние от площадката.

- *шум и вибрации в жилища, обществени сгради и урбанизирани територии* – не

съществува риск, тъй като площадка, на която ще се реализира ИП е в промишлена зона;

- *йонизиращи лъчения в жилищните, производствените и обществените сгради и урбанизираните територии* - не съществува риск, тъй като при реализацията на инвестиционното предложение не се очаква генериране на йонизиращи лъчения;

- *нейонизиращи лъчения в жилищните, производствените и обществените сгради и урбанизираните територии* - не съществува риск, тъй като при реализацията на инвестиционното предложение не се очаква генериране на нейонизиращи лъчения;

- *химични фактори и биологични агенти в обектите с обществено предназначение* - не съществува риск, тъй като при реализацията на инвестиционното предложение няма да се използват химични вещества и биологични агенти в обектите;

- *курортни ресурси* - не съществува риск, тъй като в близост не са разположени курорти;

- *въздух* – съществува минимален риск от отделяне на емисии от изгорели газове и формиране на прахови емисии предимно от транспортните средства обслужващи дейността, но това въздействие ще е с краткотраен и временен характер и ще се локализира само на територията на площадката.

Всички съоръжения, работещи на открито ще отговарят на изискванията на Наредба за съществените изисквания и оценяването на съответствието на машините и съоръженията, които работят на открито по отношение на шума, излъчван от тях във въздуха (ДВ, бр. 11/2004 г.).

Не се очаква вредно въздействие върху хората живеещи в населените места в района и тяхното здраве. В близост, не съществуват жилищни сгради и не се очаква неблагоприятно въздействие върху факторите на жизнената среда. Поземленият имот се намира в Промислена зона Север на гр. Асеновград и най-близките жилищни сгради се намират на повече от 1000 м. разстояние.

Рискове за човешкото здраве поради неблагоприятно въздействие върху факторите на жизнената среда по смисъла на §1, т. 12 от допълнителните разпоредби на Закона за здравето поради естеството на инвестиционното предложение не се очакват.

По отношение на защитата на работещите от рискове за човешкото здраве, ще бъдат предприети мерки, съгласно нормативните изисквания, а именно – предоставяне на работниците на необходимите лични предпазни средства и работно облекло, провеждане на видовете инструктажи и обучения, поставяне на знаци, сигнали и надписи на работните места по безопасност.

2. Местоположение на площадката, включително необходима площ за временни дейности по време на строителството.

Поземленият имот, където ще се реализира инвестиционното предложение се намира в ***Промислена Зона – Север в гр. Асеновград.***

Имотът е с идентификатор 00702.505.179, находящ се в гр. Асеновград, по кадастралната карта и кадастралните регистри, одобрени със Заповед № 300-5-52/08.07.2004 г. на ИД на АК, с последно изменение на КККР, засягащо ПИ със Заповед КД-14-16-358/02.12.2005 г. на Началника на СГКК-Пловдив, с площ от 3707 кв.м., трайно предназначение на територията – **урбанизирана**, начин на трайно ползване – **за складова база**, ведно с построените в имота сгради със:

Сграда № 1 – с идентификатор 00702.505.179.1, застроена площ 1103 кв.м., брой етажи 1, предназначение: Промислена сграда, а съгласно Удостоверение с изх. № 94-0-38/18.10.2021 г. на Община Асеновград с предназначение „**ЦЕХ ЗА ПРОИЗВОДСТВО НА ПОЛИМЕРНИ МАТЕРИАЛИ**“;

Сграда № 2 – с идентификатор 00702.505.179.2, застроена площ 12 кв.м., брой етажи 1, предназначение: Сграда за енергопроизводство;

Сграда № 3 – с идентификатор 00702.505.179.3, застроена площ 27 кв.м., брой етажи 1, предназначение: Промислена сграда;

Съседи са поземлени имоти с идентификатори: 00702.505.116; 00702.505.120; 00702.505.119; 00702.505.121; 00702.505.122; 00702.505.123; 00702.505.152; 00702.505.201; 00702.505.158.

Имотът е нает с дългосрочен договор за наем от собственика на имота – фирма „Ойлгруп“ ЕООД, ЕИК: 825075221.

Имота е с изградена инфраструктура и отговаря на изискванията за площадките за третиране на производствени/неопасни отпадъци.

Всички дейности по реализирането и последващата експлоатация на инвестиционното предложение ще се извършват пряко на гореупоменатия имот, без да са необходими допълнителни площи и не засягат съседни терени.

За осъществяване на инвестиционното предложение ще се използва съществуваща пътна инфраструктура, без нужда от промяна и без необходимост от изграждане на нова.

3. Описание на основните процеси (по проспектни данни), капацитет, включително на съоръженията, в които се очаква да са налични опасни вещества от приложение № 3 към ЗООС.

При осъществяване на дейността на площадката за третиране и рециклиране на отпадъци от пластмаса, същата **няма** да бъде обвързана с използването на опасни химични вещества, респективно няма да се съхраняват такива.

Площадката има капацитет да се съхраняват до 4000 т./г. пластмасови отпадъци, като за начало е предвидено количествата за съхранение да са по-малки.

Основната дейност е предвидена да се осъществява в производственото хале – Сграда № 1, с площ от 1103 кв.м., като е предвидено да има и обслужваща площадка с площ от 2565 кв.м.

В производственото хале се предвиждат операции с кодове:

- R3 – рециклиране или възстановяване на органични вещества, които не са използвани като разтворители, включително чрез компостиране и други процеси на биологично превръщане;

На площадката са предвидени операции с кодове:

- R12 – размяна на отпадъците за оползотворяване, по който и да е от методите с кодове R1 – R11;
- R13 – съхраняване на отпадъците до извършване, на която и да е от операциите по оползотворяване с кодове от R1 – R12, с изключение на временното съхраняване на отпадъците на площадката на образуване до събирането им,

като предварителното третиране там ще се свежда до дейности по ръчно сортиране и преупаковане за случаите, когато се налага.

Ще се обособят зони за съхраняване на разделно събраните отпадъци по видове. Зоните ще бъдат обозначени с табели, на които ще бъдат указани кодовете и наименованията на съответните отпадъци. Информация при приемане на отпадъците ще бъде записвана в съответните отчетни книги.

ЕТАПИ:

ЕТАП I

Постъпване на пластмасови отпадъци

На този етап се извършват дейности по първоначална оценка на постъпващите отпадъци и включва:

- **Документален контрол** – установява се произхода на постъпващите отпадъци от пластмаси, съпътстващи документи и разрешителни на доставчиците им.
- **Количествен контрол** – установява се посредством претегляне чрез калибрирани електронни везни.
- **Качествен контрол** – извършва се посредством визуален контрол за вида, чистотата, опаковката /в случай на такава/, замърсеност, наличие на смесени пластмаси и/или други отпадъци и други действия с цел изолиране на възможността за наличие на опасни компоненти и примеси.
- **Отказ от приемане** – приемчикът/операторът има право да откаже приемане на отпадъци от пластмаса без установен произход и такива съдържащи застрашаващи човешкото здраве замърсители и опасни отпадъци.

ЕТАП II

Временно съхранение

Този етап се осъществява при спазването на следните условия:

- Съхраняването ще се осъществява върху непропусклива бетонова повърхност и/или в непропускливи съдове;
- Площадката разполага с контролиран достъп;

ЕТАП III

Дейности по сортиране и предварително третиране

Дейностите по предварително третиране включват:

- Сортирането, което ще се осъществява ръчно от обучен персонал, с цел установяване на основните характеристики и вида на отпадъчните пластмаси и тяхната приложимост за последващо рециклиране;

- Оразмеряване, което ще се извършва посредством ръчни и механизирани операции, с цел повишаване на продуктивността на процесите по рециклиране;

ЕТАП IV

Производство и екструдирание

След сортирането и оразмеряването материалите за рециклиране /пластмасовите отпадъци/, временно съхранени на площадката, се подават към входа на производственото хале, където ще бъде инсталирана инсталация за тяхното рециклиране до получаване на краен продукт – гранулат.

Захранването на инсталацията с материал се осъществява като се зарежда бункера на лентовия транспортър ЛТ-1. Управлението на лентовия транспортър ЛТ-1 е с честотен регулатор за регулиране на капацитета на инсталацията. Лентовият транспортър ЛТ-1 захранва шредер с капацитет от 1,5 т./час, където се осъществява раздробяването на полимерите до размер Ф28. Раздробеният материал минава през лентов транспортър ЛТ-2 с детектор за метал и магнит, който улавя металните частици, ако има такива. Лентовият транспортър ЛТ-2 захранва мелница с капацитет от 1,2 т./час, която механично смила материала до размер Ф12. Смленият материал се насочва чрез шнек към Вана1 с размери 4x1,5x1,5 м. /ширина, дължина, височина/, за изпиране на полимерите. Във Вана 1, посредством перки, полимерите се изплакват и по този начин отпадат тежките замърсители /пясък, камъчета, метални частици, ако има такива/. Вана1 има два изхода – единият е за отпадналите замърсители, където посредством вграден Шнек се изваждат замърсителите в контейнер, който след това се изхвърля в по-голям контейнер за отпадъци. Генерираните отпадъци от големия контейнер ще се предават за последващо третиране на фирми, притежаващи необходимите документи за извършване на дейности с отпадъци, съгласно изискванията на Закона за управление на отпадъците /ЗУО/. От втория изход на Вана 1 на гравитачен принцип материалът с част от водата преминава в Турбо шнек, който извършва доизпираща функция.

Изплакнатият материал постъпва във вертикална Центрофуга с капацитет от 0,8 т./час. за първично обезвлажняване на материала.

Непосредствено след Турбо шнека и Центрофугата водата със замърсителите на гравитачен принцип попада в голяма Вана2 с размери 2x1,5x0,7 м. /ширина, дължина, височина/. Замърсената вода от Вана2 посредством помпа се отвежда до пречиствателната станция, където:

1. Замърсената вода минава през **Сито** с размер на отворите 2 мм за отстраняване на плаващите отпадъци. Боклуците от ситото на гравитачен принцип попадат в контейнер, който се изхвърля в по-голям такъв. Генерираните отпадъци от големия контейнер ще се предават за последващо третиране на фирми, притежаващи необходимите документи за извършване на дейности с отпадъци, съгласно изискванията на Закона за управление на отпадъците /ЗУО/.
2. Водата, която е минала вече през ситото на гравитачен принцип попада в съд – Утайник, който е пригоден за каскадно улавяне на тежките утайки. Утайникът е с две отделения и специални прегради.
 - В първото отделение на този съд тежките отпадъци се утаяват. Генерираните утаени отпадъци ще се предават за последващо третиране на фирми, притежаващи необходимите документи за извършване на дейности с отпадъци, съгласно

- изискванията на Закона за управление на отпадъците /ЗУО/.
- Във второто отделение – на каскаден принцип попада пречистената вода. До 15% от пречистената вода във второто отделение се излива в канализацията, а останалите 85% чрез помпи се връщат към пералната инсталация.

Водата, която ще се използва за изпиране на пластмасовите отпадъци ще се добива от водопроводната мрежа и ще бъде с обем ~1200 м³/год. Тя ще се доставя от градската водопроводна система. Вода за производствени и противопожарни нужди се осигурява от градската водопроводна мрежа на гр. Асеновград. Площадката на обекта е захранена от „ВиК“ ЕООД – гр. Пловдив.

В процеса на изпиране на пластмасовите отпадъци НЕ СЕ ИЗПОЛЗВАТ ДЕТЕРГЕНТИ И/ИЛИ ДРУГИ ХИМИЧНИ ВЕЩЕСТВА.

Центрофугираният материал от Центрофугата чрез въздушен транспорт /вградена турбина/ се подава към агломератор с капацитет от 1,5 т.час за окончателното му изсушаване и посредством шнек се придвижва към екструдер.

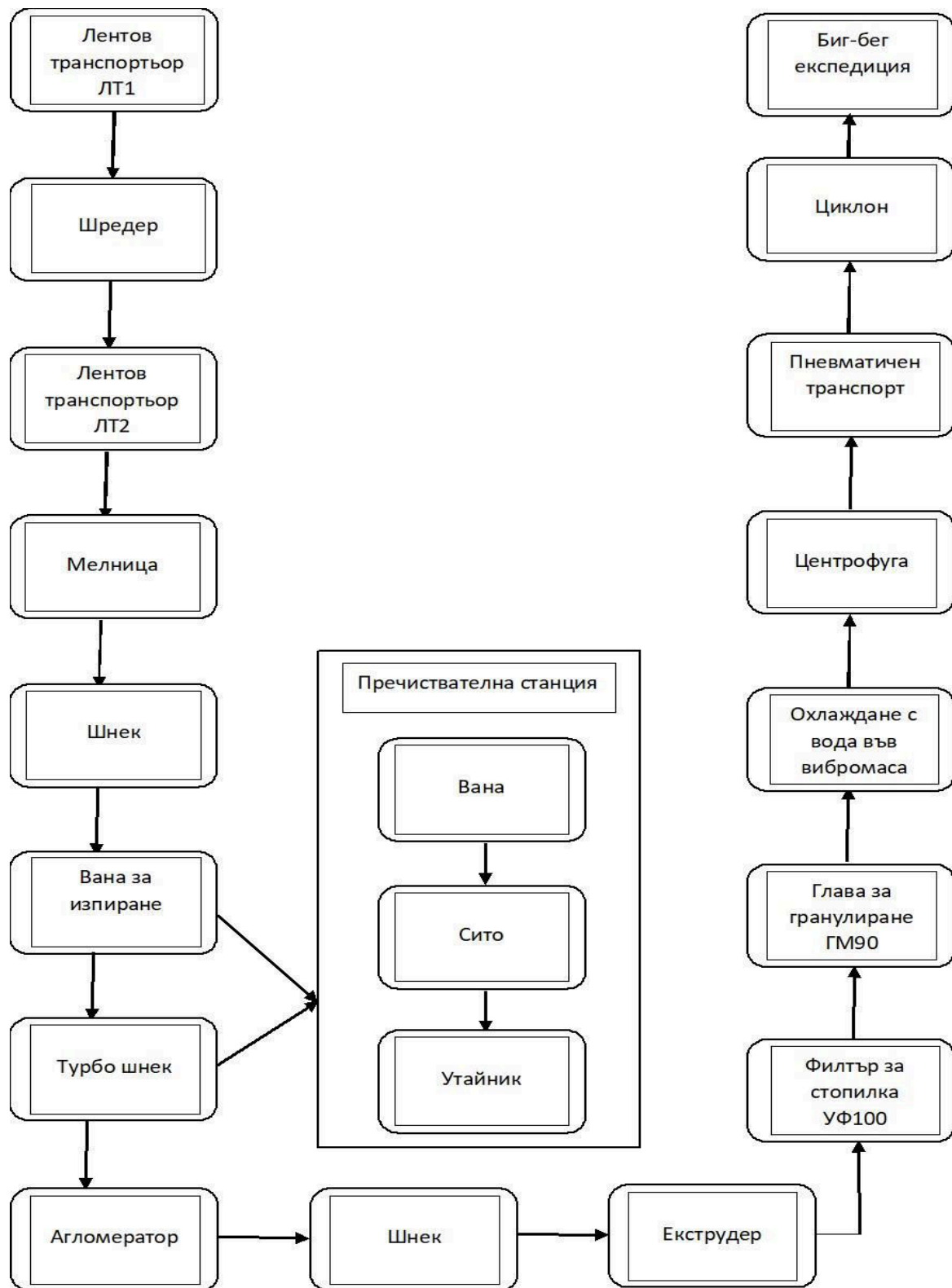
Екструдерът е машина, която разтопява полимерния материал при температура от 180°-280° и е с инсталиран капацитет от 0,5 т./час. В края на екструдера се намира филтър УФ 100 за премахване на финото замърсяване. След филтъра стопилката постъпва в глава ГМГ 90, където се оформя гранулата. Материалът вече във формата на гранула се охлажда с вода във вибромаса, след което водата се премахва в центрофуга с капацитет от 0,6 т./час. Центрофугата завършва с циклон, под който се поставя биг-бег за готовия гранулат. Следва складиране на готовата продукция и експедирането ѝ към клиенти.

Капацитет

Предвид естеството на инсталация за отправна точка по отношение инсталиран капацитет на линията за третиране на отпадъци, следва да се заложи инсталирания капацитет на най-отговорната част, а именно екструдера, където практически се извършва рециклирането на отпадъците. Същият, както се спомена, е с инсталиран капацитет до 0,5 т./час.

Общата използвана площ, необходима за реализация на линията, ще бъде 400 м².

На следващата схема е онагледен процесът на действие:



4. Схема на нова или промяна на съществуваща пътна инфраструктура.

- При обособяване на площадката не се предвижда промяна на съществуващата пътна инфраструктура в района. Техническата инфраструктура и наличните пътни комуникации позволяват извършването на необходимите товаро-разтоварни дейности.
- Инфраструктурата на района и съществуващото състояние на площадката позволяват осъществяване на намеренията на дружеството, заложен в настоящото инвестиционно предложение.
- Не се налага извършване на строителни и/или изкопни дейности.
- Площадката е свързана към необходимите мрежи за електроснабдяване, телекомуникация, водоснабдяване и канализация.
- Площта на терена е достатъчна за извършване на предвидените дейности, като няма да бъде необходимо определяне на площ за временни дейности по време на строителството, тъй като строителство няма да бъде извършвано.

5. Програма за дейностите, включително за строителство, експлоатация и фазите на закриване, възстановяване и последващо използване.

Няма да има строителство на нови сгради. Ще се използват съществуващите такива. Дружеството разполага с всички необходими условия за експлоатация на предлаганата инсталация. Тя ще бъде сглобена и изградена на място, което няма да изисква специални условия.

С прекратяване на дейностите с отпадъци на площадката дружеството ще изчисти и извози всички отпадъци от нея в съответствие с изискванията на Закона за опазване на околната среда.

6. Предлагани методи за строителство.

За монтажа на съоръженията не са необходими строителни дейности. Инсталацията е от мобилен тип и позволява свободно поставяне на бетонираната повърхност в съществуващото хале.

7. Доказване на необходимостта от инвестиционното предложение.

Площадката за бъдещия обект в ситуационно отношение е добре подбрана.

Инвестиционното предложение по своята същност представлява дейност по подготовка преди оползотворяване, включваща операции по механично третиране */сортиране, смилане/агломериране/*. То включва и материално оползотворяване на пластмасови отпадъци чрез тяхното рециклиране.

Пластмасата е траен и наглед евтин материал и това я прави широко използвана навсякъде в икономиката. В същото време, ако не бъдат управлявани правилно, пластмасовите отпадъци са сериозна заплаха за екологичното състояние на планетата, т.к. голяма част от тях попада на сметища, друга част се изгаря за извличането на енергия и горива. Цената, която плащаме са растящите количества пластмасови отпадъци и замърсяването на моретата, които застрашават природата и човешкото здраве. Производството и изгарянето на пластмаса е генерирало през 2021 г. над 950 млн. тона парникови газове по света. Тези емисии могат да нараснат до 2,8 млрд. тона през 2050 г., показват научни модели. Поне част от емисиите биха могли да бъдат избегнати, ако се засили рециклирането.

През януари 2018 г. Европейската комисия предложи стратегия за пластмасите, която

поставя като цел до 2030 г. всички пластмасови опаковки на пазара в ЕС да подлежат на повторна употреба или на рециклиране. Употребата на еднократни пластмасови продукти и на пластмасовите продукти ще бъде постепенно ограничавана, като се започна с приемането на Директива (ЕС) (ЕУ) 2019/904 – относно намаляването на въздействието на определени пластмасови продукти върху околната среда през 2019 г.

В края на живота си пластмасовите отпадъци са ценен ресурс, който може да се превърне в нов продукт. Ето защо разделното събиране и рециклирането на отпадъците от пластмаса е изключително важно и приоритетно за нашето Дружество. С настоящото ИП се цели превръщането на всеки вид пластмасов отпадък отново в суровина, чрез използване на различни технологични процеси, включващи операции: сортиране, смилане/агломерирание, изпиране, сушене и рециклиране.

Освен че предлагаме екологосъобразно решение на съществуващ проблем чрез рециклирането на пластмаса, ще отворим и постоянни работни места за жителите на района. С реализацията на инвестиционното предложение ще се осигури законосъобразно третиране на специфичните потоци на отпадъците и осигуряване на последващото им рециклиране. Горееписаните обстоятелства обуславят необходимостта от инвестиционното предложение.

8. План, карти и снимки, показващи границите на инвестиционното предложение, даващи информация за физическите, природните и антропогенните характеристики, както и за разположените в близост елементи от Националната екологична мрежа и най-близко разположените обекти, подлежащи на здравна защита, и отстоянията до тях.

Площадката за реализиране на инвестиционното предложение е с местоположение гр. Асеновград, Промислена зона Север, ул. „Строител“ № 5, разположена е в поземлен имот с идентификатор 00702.505.179, с обща площ от 3707 кв.м.

На територията на поземления имот с идентификатор 00702.505.179 има изградени 3 сгради:

Сграда № 1 – с идентификатор 00702.505.179.1, застроена площ 1103 кв.м., брой етажи 1, предназначение: Промислена сграда;

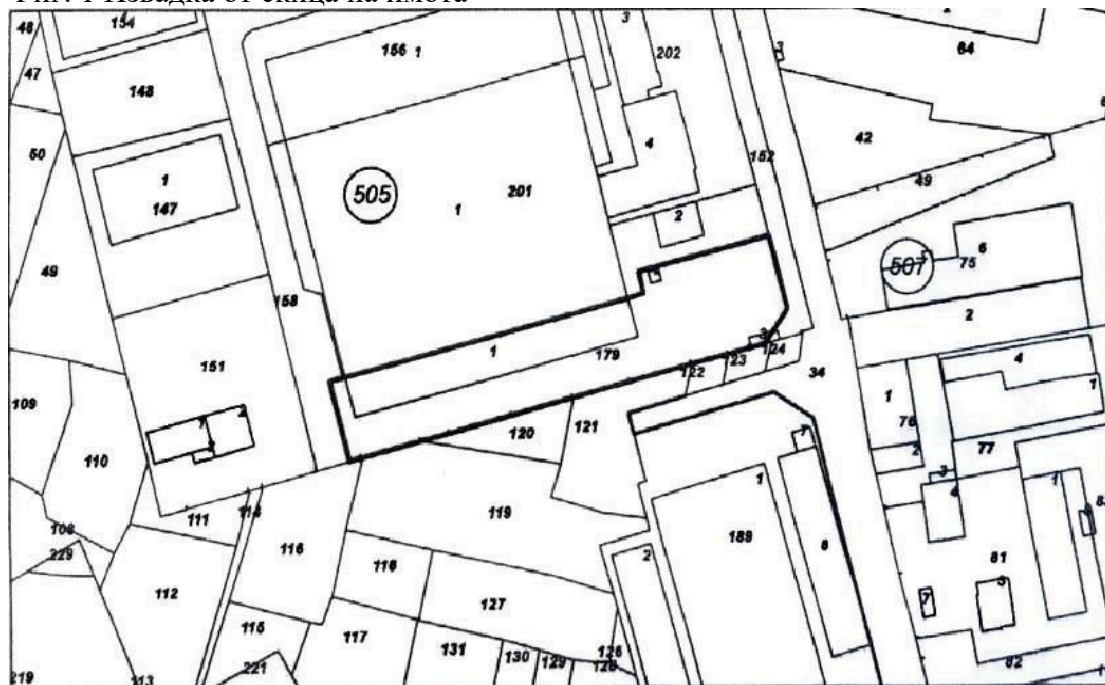
Сграда № 2 – с идентификатор 00702.505.179.2, застроена площ 12 кв.м., брой етажи 1, предназначение: Сграда за енергопроизводство;

Сграда № 3 – с идентификатор 00702.505.179.3, застроена площ 27 кв.м., брой етажи 1, предназначение: Промислена сграда;

Площта на имота е достатъчна за извършване на предвидените дейности и няма да засегне съседните имоти.

Географски координати: 42°01'23.8"N 24°52'00.8"E 42.023286, 24.866882

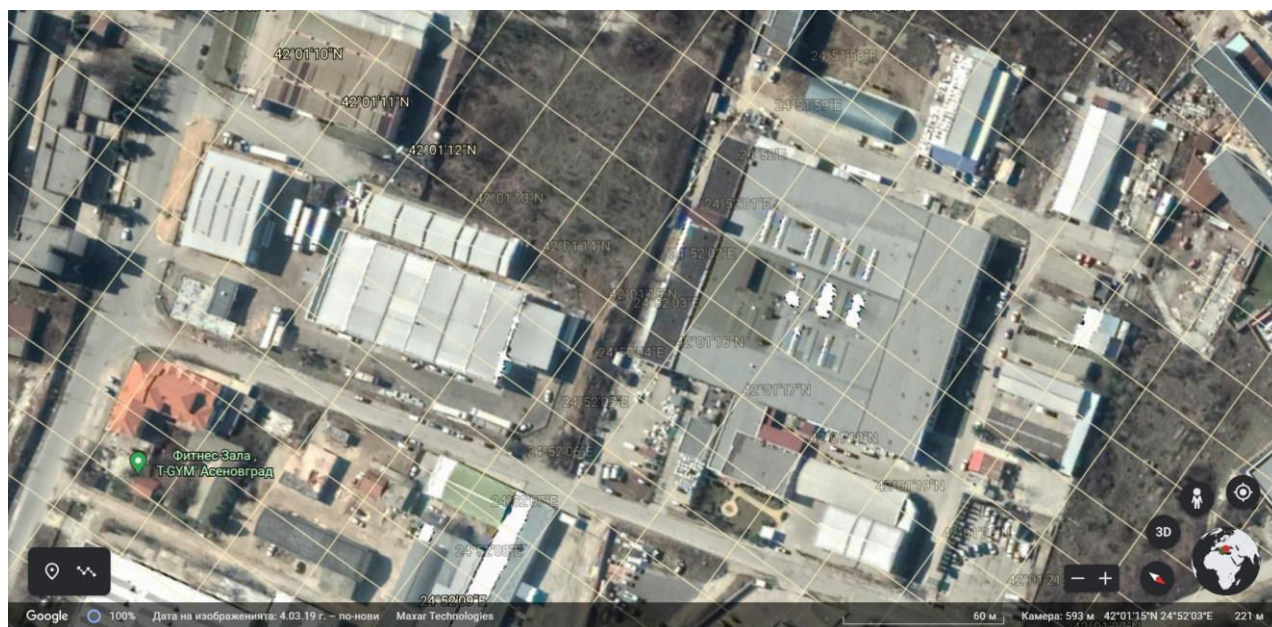
Фиг. 1 Извадка от скица на имота



Местоположението е видно от приложена скица на поземлен имот № 15-1044299-24.09.2021 г. Общата площ на откритата част на имота е 2565 кв.м.

Поземленият имот се намира в Промислена зона Север – гр. Асеновград. Около територията на имота са разположени само производствени и складови помещения и площи, като в близост няма обекти подлежащи на здравна защита. Най-близко разположените жилищни сгради се намират на над 1000 м.

Фиг. 2 Сателитна снимка на имота



Инвестиционното предложение не засяга защитени територии по смисъла на Закона за защитените територии и не попада в защитени зони от Националната екологична мрежа, мрежата „Натура 2000“, определени съгласно Закона за биологичното разнообразие.

Няма вероятност инвестиционното предложение да доведе до пряко унищожаване или увреждане на природни местообитания и местообитания на видове, предмет на опазване в най-близката защитена зона: BG 0000194 „Река Чая“ -Защитена зона по Директива 92/43/ЕЕС за опазване на природните местообитания и на дивата флора и фауна. Имотът се намира на значително разстояние от границите ѝ /над 700 м. по права линия/. Освен това имотът се намира в Промислена зона Север на гр. Асеновград, поради което не се очаква реализацията на инвестиционното предложение да окаже негативно влияние върху предмета на опазване в защитената зона.

Фиг. 3 Извадка от карта на защитените зони на мрежата Натура 2000, които са най-близо до обекта.



Имота е с изградена инфраструктура и отговаря на изискванията за площадките за третиране на производствени/неопасни отпадъци.

9. Съществуващо земеползване по границите на площадката или трасето на инвестиционното предложение.

Местоположението на терена и съществуващото земеползване отговаря на критериите и е подходящо за реализиране на инвестиционното предложение.

Имотът е с идентификатор 00702.505.179, находящ се в гр. Асеновград, с площ от 3707 кв.м. е с трайно предназначение на територията – **урбанизирана**, начин на трайно ползване – **за складова база**, ведно с построените в имота сгради със:

- Сграда № 1 със застроена площ от 1103 кв.м. с предназначение – промишлена сграда, а съгласно Удостоверение с изх. № 94-0-38/18.10.2021 г. на Община Асеновград с предназначение „**ЦЕХ ЗА ПРОИЗВОДСТВО НА ПОЛИМЕРНИ МАТЕРИАЛИ**“;
- Сграда № 2 със застроена площ от 12 кв.м. с предназначение „Сграда за енергопроизводство“;
- Сграда № 3 със застроена площ от 27 кв.м. с предназначение: промишлена сграда,

Поземленият имот е взет под наем с договор. Не се предвижда строителство или ползване на земята без съгласие на Наемодателя. Площадката не засяга обработваеми земеделски земи, също така озеленени и затревени площи. В близост до нея няма гъсто населени и застроени площи. Съседно стоящите имоти са предимно за производствени и складови дейности.

С реализацията на инвестиционното предложение няма да се наруши или увеличи антропогенното натоварване на района.

Предлаганата дейност не противоречи на оформената устройствена зона и е напълно допустима при спазване на изискванията на нормативните актове.

10. Чувствителни територии, в т.ч. чувствителни зони, уязвими зони, защитени зони, санитарно-охранителни зони около водоизточниците и съоръженията за питейно-битово водоснабдяване и около водоизточниците на минерални води, използвани за лечебни, профилактични, питейни и хигиенни нужди и др.; Национална екологична мрежа.

Площадката е разположена в Промислената зона на гр. Асеновград.

На територията на инвестиционното предложение не попада в границите на защитени местности, национални паркове или обекти, включени в списъка на Натура 2000. Районът не е третиран като чувствителна зона или територия в екологичен аспект и при ползването на обекта няма да се наложи спазването на определени и задължителни норми и изисквания или налагане на ограничения.

На територията на инвестиционното предложение не попада в настояща или бъдеща вододейна зона и/или от санитарно-охранителна зона на водоизточници и съоръжения за питейно-битово водоснабдяване.

Около територията на инвестиционното предложение и в близост до нея няма други обекти, които са важни или чувствителни от екологична гледна точка.

На територията на инвестиционното предложение и в близост до нея няма площи, които се обитават от защитени, важни или чувствителни видове на флората и фауната, напр. за размножаване, гнездене, събиране на фураж, зимуване, миграция, които могат да бъдат засегнати от предложението.

На територията на инвестиционното предложение или в близост до нея няма ландшафти или живописни местности, които могат да бъдат засегнати от предложението.

На територията на инвестиционното предложение или в близост до нея няма пътища или съоръжения за достъп до места за отдих, които могат да бъдат засегнати от предложението.

На територията на инвестиционното предложение или в близост до нея няма местности и обекти с историческо или културно значение, които могат да бъдат засегнати от предложението.

Инвестиционното предложение за изграждане на обекта не засяга територии със статут на защитени по смисъла на Закона за защитените територии, както и защитени зони по смисъла на Закона за биологичното разнообразие.

Инвестиционното предложение не засяга защитени територии по смисъла на Закона за защитените територии и не попада в защитени зони от Националната екологична мрежа, мрежата „Натура 2000“, определени съгласно Закона за биологичното разнообразие.

Няма вероятност инвестиционното предложение да доведе до пряко унищожаване или увреждане на природни местообитания и местообитания на видове, предмет на опазване в най-близката защитена зона: BG 0000194 „Река Чая“ - Защитена зона по Директива 92/43/ЕЕС за опазване на природните местообитания и на дивата флора и фауна. Имотът се намира на значително разстояние от границите ѝ /над 700 м. по права линия/. Освен това имотът се намира в Промислена зона Север на гр. Асеновград, поради което не се очаква реализацията на инвестиционното предложение да окаже негативно влияние върху предмета на опазване в защитената зона.

11. Други дейности, свързани с инвестиционното предложение (например добив на строителни материали, нов водопровод, добив или пренасяне на енергия, жилищно строителство).

➤ С инвестиционното предложение не се предвиждат дейности, свързани с добив на строителни материали.

➤ Нов водопровод – няма да се изгражда. Вода за производствени и противопожарни нужди се осигурява от градската водопроводна мрежа на гр. Асеновград. Площадката на обекта е защитена от „ВиК“ ЕООД – гр. Пловдив.

➤ Добив или пренасяне на енергия, жилищно строителство – не се отнася. Електрозахранването ще се осигури чрез договор с ЕВН.

➤ Инвестиционното предложение не предвижда реализацията на други дейности, извън посочените по-горе.

12. Необходимост от други разрешителни, свързани с инвестиционното предложение.

Обектът е с влязъл в сила ПУП, отреден за производствени и складови дейности на полимерни материали.

За осъществяване на инвестиционното намерение „РТФ БГ“ ЕАД ще влезе в процедура на издаване на Разрешително за дейности с отпадъци, съгласно Закона за управление на отпадъците – ЗУО.

III. Местоположение на инвестиционното предложение, което може да окаже отрицателно въздействие върху нестабилните екологични характеристики на географските райони, поради което тези характеристики трябва да се вземат под внимание, и по-конкретно:

1. съществуващо и одобрено земеползване;

Видът на територията на имота е урбанизирана. Площадката попада изцяло в промишлената зона на гр. Асеновград и граничещите със същата имоти не представляват земи, така че това

да е пречка за бъдещето ползване на същите като земи със стопанско предназначение. Инвестиционното предложение ще се реализира изцяло на производствената площадка.

2. мочурища, крайречни области, речни устия;

Няма

3. крайбрежни зони и морска околна среда;

Няма

4. планински и горски райони;

Няма

5. защитени със закон територии;

Няма

6. засегнати елементи от Националната екологична мрежа;

Инвестиционното предложение не засяга защитени територии по смисъла на Закона за защитените територии и не попада в защитени зони от Националната екологична мрежа, мрежата „Натура 2000“, определени съгласно Закона за биологичното разнообразие.

Няма вероятност инвестиционното предложение да доведе до пряко унищожаване или увреждане на природни местообитания и местообитания на видове, предмет на опазване в най-близката защитена зона: BG 0000194 „Река Чая“ -Защитена зона по Директива 92/43/ЕЕС за опазване на природните местообитания и на дивата флора и фауна. Имотът се намира на значително разстояние от границите ѝ /над 700 м. по права линия/. Освен това имотът се намира в Промислена зона Север на гр. Асеновград, поради което не се очаква реализацията на инвестиционното предложение да окаже негативно влияние върху предмета на опазване в защитената зона.

7. ландшафт и обекти с историческа, културна или археологическа стойност;

Няма

8. територии и/или зони и обекти със специфичен санитарен статут или подлежащи на здравна защита.

Няма

IV. Тип и характеристики на потенциалното въздействие върху околната среда, като се вземат предвид вероятните значителни последици за околната среда вследствие на реализацията на инвестиционното предложение:

1. Въздействие върху населението и човешкото здраве, материалните активи, културното наследство, въздуха, водата, почвата, земните недра, ландшафта, климата, биологичното разнообразие и неговите елементи и защитените територии.

Въздействие върху населението и човешкото здраве

С реализирането на инвестиционното предложение не се очаква въздействие върху населението и човешкото здраве. Територията на инвестиционното предложение се намира в Промислената зона на гр. Асеновград. Най-близките жилищни сгради са разположени на разстояние над 1000 м. Не се предполага въздействие и от генетично модифицирани организми. По време на реализацията на инвестиционното предложение не се очаква въздействие от рискови енергийни източници като шум, вибрации и радиация.

Културно наследство

Липсват регистрирани в близост защитени територии на единични и групови недвижими културни ценности. В близост и на територията на обекта няма паметници на културата, които могат да бъдат засегнати при реализацията на обекта, както и санитарно-охранителни зони.

Въздух

В обекта се предвиждат дейности по третиране на отпадъци на открита площадка и в производствените сгради. Не са налични изпускателни устройства, които да емитират организирано емисии и замърсители в атмосферния въздух. Възможни са краткотрайни неорганизирано прахови емисии при товаро-разтоварните дейности на обемни отпадъци. Очаквано тези емисии ще се разпространяват в границите на обекта. От дейността на обекта не се очаква промяна в качеството на атмосферния въздух. Дейността няма да оказва въздействие върху качеството на атмосферния въздух и не предвижда отделяне на емисии на замърсители или опасни, токсични или вредни вещества във въздуха над площадката.

Води

На площадката се формират битово – фекални води, производствени и дъждовни води.

Битово – фекалните води, посредством съществуваща канализационна система ще се заустват в канализационната система на гр. Асеновград.

Производствените води от изпиране на вторична пластмаса се събират на площадката в локално пречиствателно съоръжение за отпадни води. След отделяне на механичните примеси, 15% от условно чистите води ще се заустват в съществуващата канализационна система, а останалите 85% чрез помпи се връщат към пералната инсталация. Водата, която се ползва за изпиране на материала е чиста, не се използват детергенти и/или други химични вещества.

Дейността не е свързана с употреба на химични вещества и смеси. В обекта няма да са налични опасни химични вещества, посочени в приложение №3 на Закона за опазване на околната среда. Няма да се съхраняват на открито опасни вещества и смеси, не се очаква формиране на замърсени дъждовни води. *Дъждовните отпадни води* са условно чисти и се оттичат в зелените площи на площадката.

При експлоатацията на обекта ще бъдат предприети мерки за опазване на повърхностните и подземните води чрез:

- предотвратяване на постъпването на замърсители в подземни води;

Почва

Не се предвиждат строителни дейности. В имота има водоупътна настилка. Имотът е предназначен за производствени складови дейности, като почвите са антропогенни. Инвестиционното предложение не крие рискове от замърсяване на почвите или водите вследствие на изпускане на замърсители. Съхраняваните отпадъци нямат контакт с почвите.

Земни недра

Не се очаква въздействие върху земните недра по време на нормална експлоатация на обекта. По смисъла на Закона за подземните богатства (*Обн. ДВ бр.23 от 12 Март 1999г., изм. ДВ. бр.28 от 4 Април 2000г., посл. изм. и доп. ДВ. бр.17 от 26 Февруари 2021г.*), § 1, т. 6 от Допълнителните разпоредби, „земни недра“ са достъпните за човешката дейност части на земната кора (литосферата).

Ландшафт

По време на експлоатацията на обекта не се очакват отклонения в качеството на ландшафта в района.

Климата

Експлоатационния процес не е с параметри с които може да окаже влияние на климата в района. Не се очаква особено и различно от предполагаемото въздействие на естествените и антропогенни вещества и процеси.

Биологично разнообразие и неговите елементи

Не са налични данни за регистрирано минерално и/или биологично разнообразие с неговите елементи. Районът е с многогодишно антропогенно въздействие, в резултат на извършване на производствени и складови дейности.

Не се очаква въздействие върху околната среда и биологичното разнообразие по време на експлоатацията на обекта.

Защитени територии

В близост до съществуващата площадка не се намират природни обекти, които да са под специална охрана и закрила.

2. Въздействие върху елементи от Националната екологична мрежа, включително на разположените в близост до инвестиционното предложение.

В близост до площадката няма наличие на защитени зони и не може да се очакват негативни последици и нарушаване на режима на дейност на защитените зони при експлоатацията на предприятието. Реализацията на инвестиционното предложение няма да окаже въздействие върху елементите на Националната екологична мрежа.

Инвестиционното предложение не засяга защитени територии по смисъла на Закона за защитените територии и не попада в защитени зони от Националната екологична мрежа, мрежата „Натура 2000“, определени съгласно Закона за биологичното разнообразие.

Няма вероятност инвестиционното предложение да доведе до пряко унищожаване или увреждане на природни местообитания и местообитания на видове, предмет на опазване в най-близката защитена зона: BG 0000194 „Река Чая“ -Защитена зона по Директива 92/43/ЕЕС за опазване на природните местообитания и на дивата флора и фауна. Имотът се намира на значително разстояние от границите ѝ /над 700 м. по права линия/. Освен това имотът се намира в Промислена зона Север на гр. Асеновград, поради което не се очаква реализацията на инвестиционното предложение да окаже негативно влияние върху предмета на опазване в защитената зона.

Реализацията на инвестиционното предложение няма да предизвика загуба на местообитания и нарушаване на видовия състав на популациите висши растения и животни.

Не се очаква промяна в ключови биологични и физикохимични характеристики на естествени по характер типове природни местообитания. Не съществува вероятност за влошаване на естествените условия за живот на растителни и животински видове, които са в предмета и целите на опазване на защитените зони.

3. Очакваните последици, произтичащи от уязвимостта на инвестиционното предложение от риск от големи аварии и/или бедствия.

Работните проекти, както и експлоатацията на обекта ще бъдат изпълнени по всички нормативни изисквания и бъдещия обект няма да доведе до замърсяване компонентите на околната среда.

При спазване на необходимите норми на проектиране и нормативни изисквания, риск от големи аварии, бедствия и инциденти в околната среда няма да има.

4. Вид и естество на въздействието (пряко, непряко, вторично, кумулативно, краткотрайно, средно- и дълготрайно, постоянно и временно, положително и отрицателно).

Реализирането на инвестиционното намерение има положително въздействие по отношение на разделното събиране и рециклиране на отпадъци. Това ще повлияе положително от екологична гледна точка върху качеството на околната среда в региона. В този смисъл инвестиционното предложение има положителен екологичен ефект, тъй като е свързано с намаляване на отрицателното въздействие на този вид отпадъци.

Очаква се локално, пряко (в рамките на работната площадка), краткотрайно и временно отрицателно въздействие по отношение на неорганизиран прахови емисии и вредни

физични фактори (шум и вибрации). Въздействието на тези компоненти върху човешкото здраве и околната среда ще е с локален, краткотраен, епизодичен и безвреден характер като ще се проявява единствено по време на трафика на тежкотоварните автомобили и разтоварването на отпадъците. Въздействието, ако се наблюдава такава, ще бъде с краткотрайна продължителност и много под допустимите норми за шум съгласно изискванията на Закона за защита от шума в околната среда.

При спазване на законите изисквания и мерки, експлоатацията на обекта не се очаква да окаже отрицателно въздействието върху компонентите на околната среда. Генерираните отпадъци ще се третира съгласно изискванията на ЗУО, поради което не се очаква да окажат отрицателно въздействие върху компонентите на околната среда. Като цяло въздействието от експлоатацията на обекта може да се оцени предварително като, незначително, без кумулативно действие и локално в само района на имота, в който ще се реализира инвестиционното предложение.

Реализирането на инвестиционното намерение ще има благоприятно и положително въздействие, както върху качеството на околната среда, така и по отношение на устойчивото развитие в гр. Асеновград, където има голям процент на безработица.

Компоненти и фактори на околната среда	Пряко въздействие	Непряко въздействие	Вторично въздействие	Кумулативен ефект	Краткотрайно въздействие	Средно трайно въздействие	Дълготрайно въздействие	Постоянно въздействие	Временно въздействие	Положително въздействие	Отрицателно въздействие	Без въздействие
1. Здраве на												
-населението												X
-работниците												X
2. Атмосфера и атмосферен въздух	X				X				X		X	
3. Води												
-повърхн. води												X
-подземни води												X
4. Почви и земеползване												X
5. Земни недра и минерално разнообразие												X
6. Ландшафт												X
7. Защитени територии и паметници на културата												X
8. Биологично разнообразие												
-флора												X
-фауна												X
9. Твърди отпадъци										X		
10. Рискови енергийни източници												X
11. Шум												X

5. Степен и пространствен обхват на въздействието - географски район; засегнато население; населени места (наименование, вид - град, село, курортно селище, брой на населението, което е вероятно да бъде засегнато, и др.).

По време на експлоатацията на инвестиционното предложение не се очаква отрицателно въздействие върху околната среда и човешкото здраве. В обхвата на въздействие влиза района на Промислена зона – Север в гр. Асеновград. Най-близките жилищни сгради са на разстояние повече от 1000 м. Засегнатото население включва само работещите на територията на промишлената зона. Не се очаква негативно въздействие върху засегнатото население от реализацията на инвестиционното предложение.

Инвестиционното предложение има малък териториален обхват – ограничава се в рамките на територията на наетия имот и има локален характер.

6. Вероятност, интензивност, комплексност на въздействието.

При спазване на изискванията на вътрешноведомствената инструкция за работа на площадката и изискванията, определени в законовите и подзаконовите нормативни актове за този род дейности, не се очаква отрицателно въздействие върху компонентите на околната среда, качеството на жилищната среда и здравето на хората.

Всички предвидени превантивни мерки при извършване на дейностите с отпадъци са описани в т. 11 от раздел IV.

7. Очакваното настъпване, продължителността, честотата и обратимостта на въздействието.

Времето на експлоатация на обекта ще определя продължителността и честотата на въздействие, като е предвидено дейностите да се извършват за продължителен период, с нормална натовареност.

Предвижда се целогодишна експлоатация на площадката, в зависимост от капацитета на дружеството и неговите доставчици и партньори, като не се очаква отрицателно въздействие върху здравето на хората и околната среда.

При спазване на нормативните условия за мерки за безопасност и действия при аварии, може да бъде постигната обратимост на въздействието по отношение на всички компоненти. Минимизирането на ефекта от аварии е гарантирано от прилагането на мерки за минимизиране и недопускане на негативни въздействия. Минимизиране на въздействията може да се постигне и чрез периодичното инструктиране на персонала, периодична проверка на квалификация, отговорност и задължения на всяко лице чрез симулиране на аварийни ситуации.

От друга страна същността на дейностите, които ще се извършват на площадката не са свързани с екологичен риск. Основната дейност на „РТФ БГ“ ЕАД води след себе си положително въздействие върху околната среда, изчиствайки я от гореспоменатите отпадъци.

8. Комбинирането с въздействия на други съществуващи и/или одобрени инвестиционни предложения.

Комбинирането с въздействия на други съществуващи и/или одобрени инвестиционни предложения не се очаква.

9. Възможността за ефективно намаляване на въздействията.

Описание на мерките, предвидени да предотвратят, намалят или където е възможно да прекратят значителните вредни въздействия върху околната среда и хората, както и план за изпълнението на тези мерки са:

- подобряване на организацията по събиране, съхранение и екологосъобразно третиране на отпадъците;
- отпадъците ще се събират на специално обособени за целта места с твърда непрониклива подова настилка;

Ще се предприема следните мерки сигурност:

- обучение на персонала;
- начален и периодичен инструктаж на всички работници и служители;
- изправност на пожарогасителите;
- извършване на ежедневен визуален контрол за правилното съхранение, недопускане на смесване на видовете отпадъци;
- извършване на непрекъснат контрол за техническата изправност на използваните машини и съоръжения;
- спиране на товаро-разтоварни дейности на прахообразни материали и отпадъци при силен вятър;
- Товаро-разтоварната дейност следва да се извършва при спазване на изискванията на чл. 70 от Наредба № 1 от 27 юни 2005 г. за норми за допустими емисии на вредни вещества /замърсители/, изпускани в атмосферата от обекти и дейности с неподвижни източници на емисии;
- ще бъде изготвен аварийен план, с който ще бъдат запознати работещите в обекта;

Поява на въздействие се свежда до минимум с предвидените от възложителя мерки за предотвратяване и намаляване на влиянието и ликвидиране на последствията от пожари и аварии.

10. Трансграничен характер на въздействието.

Предвид местоположението, характера и мащаба на инвестиционното предложение, не се очакват трансгранични въздействия, както по време на строителството, така и по време на експлоатацията му.

11. Мерки, които е необходимо да се включат в инвестиционното предложение, свързани с избягване, предотвратяване, намаляване или компенсиране на предполагаемите значителни отрицателни въздействия върху околната среда и човешкото здраве.

При експлоатацията на инсталацията няма да се допусне замърсяване на околната среда. Предвиждат се следните мерки за намаляване на отрицателните въздействия върху околната среда:

- Да се получи разрешение за дейности с отпадъци по реда на ЗУО за обекта;
- Стриктно спазване на изискванията и процедурите, предвидени в екологичното законодателство;

- Задължително изпълнение на ограничителните мерки в разрешенията, издадени от компетентните органи;
- Минимизиране на източниците на въздействие върху околната среда;
- Стриктен контрол на постъпващите отпадъци с цел недопускане на опасни вещества и замърсени с опасни вещества материали;
- Всички постъпващи отпадъци ще се съхраняват разделно, като ще бъдат обозначени с надписи, съдържащи вида и кода на отпадъка;
- Площадката е с непрониклива повърхност, която ще се поддържа постоянно чиста;
- Предвидено е осигуряване на безопасно съхраняване на отпадъците преди третирането им;
- В работната зона няма да се допуска ядене, пиене и пушене;
- Относно здравословните и безопасни условия на труд и намаляване отрицателни въздействия върху човешкото здраве ще се предприемат следните мерки:
 - Първоначален и периодичен инструктажи по безопасна работа и спазване на безопасни условия на труд;
 - Спазване на инструкциите за безопасна работа на площадката;
 - Осигуряване на необходимото работно облекло и лични предпазни средства на персонала;
 - Да се проведе обучение на персонала, включващо изискванията за съхранение и третиране на отпадъци;
 - Спазване на поставените условия в издаденото решение за преценка необходимост от ОВОС и решение по реда на ЗУО;
- Да се извършва периодичен контрол на факторите на работната среда;
- Да се изготви аварийен план, с който да бъдат запознати работещите в обекта;
- Пожарогасителите, указателните табели и схемите за евакуация да бъдат винаги в пълна изправност;
- Осигуряване на 24 часово видео наблюдение;
- Осигуряване на денонощна охрана;
- По време на закриване- демантиране на оборудването, почистване и привеждане на площадката на инвестиционното предложение във вид подходящ за последващо ползване

V. Обществен интерес към инвестиционното предложение.

За уведомяване на засегнатото население е направено обявление от Община Асеновград. След изтичане на законовия срок на уведомлението, **няма** проявен обществен интерес към инвестиционното предложение.

Приложение № 2 към чл. 6 от Наредбата за условията и реда за извършване на оценка на въздействието върху околната среда

Приложения:

Приложение 1 – Скица на поземлен имот № 15-1044299-24.09.2021 г.

Приложение 2 – Удостоверение за факти и обстоятелства по териториално и селищно устройство с изх № 94-0-38/18.10.2021 г.

Приложение 3 – Разрешение за ползване № 98 от 29.05.1997 г.

Приложение 4 – Разрешение за ползване № 216 от 03.10.1997 г.

Приложение 5 – Нотариален акт

Приложение 6 – Писмо от Община Асеновград за липса на възражения за ИП

Приложение 7 – Платежен документ за извършено плащане

Изготвил:.....