

МИНИСТЕРСТВО НА ОКОЛНАТА СРЕДА И ВОДИТЕ  
РЕГИОНАЛНА ИНСПЕКЦИЯ  
ВХ.№ ОВОС-1985-7  
ПЛОВДИВ

Приложение № 6 към чл. 6, ал. 1 от Наредбата за условията и реда за извършване на оценка на въздействието върху околната среда

ДО  
ДИРЕКТОР НА  
РИОСВ ПЛОВДИВ

### ИСКАНЕ

за преценяване на необходимостта от извършване на оценка на въздействието върху околната среда (ОВОС)

от А: **Калайджиев, I**

**УВАЖАЕМИ Г-Н ДИРЕКТОР,**

Моля да ми бъде издадено решение за преценяване на необходимостта от извършване на ОВОС за ново инвестиционно предложение:

**„Паркинг за автомобили, автосалон, магазин, заведение за обществено хранене и бунгала” в ПИ с идентификатор 87240.12.66, област Пловдив, община Родопи, с. Ягодово, м. Скобелица.**

*Изяснява се характерът на инвестиционното предложение, в т.ч. дали е за ново инвестиционно предложение или за разширение или изменение на инвестиционно предложение съгласно приложение № 1 или приложение № 2 към ЗОУС.*

Прилагам:

1. Информацията по приложение № 2 към чл. 6 от Наредбата за условията и реда за извършване на оценка на въздействието върху околната среда - един екземпляр на хартиен носител и един екземпляр на електронен носител.

2. Информация за датата и начина на заплащане на дължимата такса по Тарифата

Желая решението да бъде издадено в електронна форма и изпратено на посочения адрес на електронна поща.

Желая да получавам електронна кореспонденция във връзка с предоставяната услуга на посочения от мен адрес на електронна поща.

Желая решението да бъде получено чрез лицензиран пощенски оператор.

Дата: 24.12.2021.

Уведомител: .....

(подпис)

**ИНФОРМАЦИЯ ЗА ПРЕЦЕНЯВАНЕ НА  
НЕОБХОДИМОСТТА ОТ ОВОС  
НА**

**Инвестиционно предложение  
„Паркинг за автомобили, автосалон, магазин, заведение за обществено  
хранене и бунгала” в ПИ с идентификатор 87240.12.66 област Пловдив,  
община Родопи, с. Ягодово, м. Скобелица**



**А1**

**Калайджиев**

**Декември, 2021 г.**

I. Информация за контакт с възложителя:

1. Име, постоянен адрес, търговско наименование и седалище.

Ат:                   : **Калайджиев,**

:

:

:

:

## **II. Резюме на инвестиционното предложение:**

### **1. Характеристики на инвестиционното предложение:**

**а) размер, засегната площ, параметри, мащабност, обем, производителност, обхват, оформление на инвестиционното предложение в неговата цялост;**

Предвижда се след промяна предназначението на земята, за ПИ 87240.12.66 с площ 5409 кв.м да се разработи и одобри ПУП-ПРЗ, позволяващ застрояване до 80%, а в останалите 20% – оформяне на зелени площи. Височина на застрояване до 10 м и начин на застрояване – свободно и свързано с ПИ 87240.12.61.

След одобряване на ПУП-ПРЗ върху площта, предвидена за застрояване, ще се изградят паркинг за автомобили, автосалон, магазин, заведение за обществено хранене и бунгала.

**б) взаимовръзка и кумулиране с други съществуващи и/или одобрени инвестиционни предложения;**

Обектът на ИП няма да има връзка с дейностите в околните, предимно земеделски територии. От изток територията на ИП граничи с ПИ 87240.12.61, в който е реализиран обект със сходен тип дейност с тази, която предвижда Възложителят.

В периода 2020-2021 г., съгласно публичен регистър по ОВОС, са одобрени следните инвестиционни предложения на територията на землище Ягодово:

➤ Промяна на предназначението на имот за неземеделски нужди за търговска и обслужваща дейност и жилищно строителство в ПИ 87240.38.12;

➤ Площадка за разкомплектоване на излезли от употреба моторни превозни средства (ИУМПС) и търговска дейност с авточасти втора употреба – ПИ 87240.33.304;

➤ Обществено-обслужваща дейност и жилищно строителство – ПИ 87240.20.101.

Всички те са отдалечени от територията на ИП и не се очаква кумулиране на въздействията при реализацията им.

**в) използване на природни ресурси по време на строителството и експлоатацията на земните недра, почвите, водите и на биологичното разнообразие;**

По време на строителството ще се използва около 1500 куб. м трошен камък. Същият и всички строителни материали ще бъдат закупени от търговската мрежа.

За санитарно-битови нужди на персонала, водоснабдяване на заведението за бързо хранене и бунгалата, обектът на ИП ще бъде снабден с питейна вода от



водопреносната мрежа на „В и К“ ЕООД, гр. Пловдив в очаквани количества от 1 до 3 куб.м/ден.

Дълбочината на изкопите за строителството на сградите ще бъде до 1 м. Предвижда се част от издетата земна маса да бъде използвана обратно, при изграждане фундаментите на сградите.

Хумусният слой, който ще се из земе ще се депонира и използва за оформяне на тревните площи и реализацията на проекта по озеленяване. Излишната част ще се извозва на депо за земни маси.

За поливане на зелените площи ще се използва подземна вода от собствен водоизточник, за който ще бъде проведена процедура за узаконяване. При среден разход на вода 10 л/кв.м/ден и 5-месечен поливен сезон се очаква разход 1644 куб.м/год.

Характерът на ИП не предполага използване на елементи на биологичното разнообразие от района по време на строителството и експлоатацията. Необходимите строителни материали от такъв характер ще бъдат доставени от търговската мрежа.

#### **г) генериране на отпадъци - видове, количества и начин на третиране, и отпадъчни води;**

При реализацията на обекта ще се генерират отпадъци, както на етап строителство, така и при последващата му експлоатация.

#### **Отпадъци, генерирани от строителството**

При строителството на обекта се очаква образуването на следните видове отпадъци:

Код	Наименование	Прогнозни количества (тон/год.)	Направление за оползотворяване / обезвреждане
17 01 01	бетон	1	Предаване на лицензирани фирми за оползотворяване
17 02 02	стъкло	0,5	Предаване на лицензирани фирми за оползотворяване
17 02 03	пластмаса	0,5	Предаване на лицензирани фирми за оползотворяване
17 09 04	смесени отпадъци от строителство и събаряне, различни от упоменатите в 17 09 01, 17 09 и 17 09 03	1	Предаване на лицензирани фирми за оползотворяване
15 01 01	хартиени и картонени опаковки	0,5	Предаване за рециклиране на лиц. фирми
15 01 02	пластмасови опаковки	2	Предаване на лицензирани фирми за рециклиране
15 01 03	опаковки от дървесни материали	2	Предаване на лицензирани фирми за

			оползотворяване
15 02 03	абсорбенти, филтърни материали, кърпи за изтриване и предпазни облекла, различни от упоменатите в 15 02 02	0,05	Предаване на лицензирани фирми за оползотворяване или обезвреждане
20 03 01	смесени битови отпадъци	5	Предаване на лицензирани фирми за депониране

Всички отпадъци ще се бъдат класифицирани по реда на *Наредба № 2 от 23 юли 2014 г. за класификация на отпадъците (обн. ДВ. бр.66 от 8 Август 2014 г., посл. изм. и доп. ДВ. бр.86 от 6 Октомври 2020 г.)* и ще се събират отделно.

За строителните отпадъци ще бъде изготвен План за управление на строителните отпадъци, като управлението им ще се извършва в съответствие с *Наредба за управление на строителните отпадъци и за влагане на рециклирани строителни материали (обн. ДВ. бр.98 от 8 Декември 2017г.)*.

#### **Отпадъци, генерирани при експлоатацията на ИП**

При експлоатацията на обекта се очаква образуването на следните видове отпадъци:

Код	Наименование	Прогнозни количества (тон/год.)	Направление за оползотворяване / обезвреждане
13 01 13*	други хидравлични масла	3	Предаване за рециклиране на лиц. фирми
13 02 08*	други моторни и смазочни масла и масла за зъбни предавки	3	Предаване за рециклиране на лиц. фирми
13 05 02*	утайки от маслено-водни сепаратори	1,5	Предаване за оползотворяване на лиц. фирми
15 01 01	хартиени и картонени опаковки	1	Предаване за рециклиране на лиц.фирми
15 01 02	пластмасови опаковки	1	Предаване на лицензирани фирми за рециклиране
15 01 03	опаковки от дървесни	1	Предаване на лицензирани фирми

	материали		за оползотворяване
15 01 10*	опаковки, съдържащи остатъци от опасни вещества или замърсени с опасни вещества	0.1	Предаване на лицензирани фирми за обезвреждане
15 02 02*	абсорбенти, филтърни материали (включително маслени филтри, неупоменати другаде), кърпи за изтриване и предпазни облекла, замърсени с опасни вещества	0,05	Предаване на лицензирани фирми за обезвреждане
15 02 03	абсорбенти, филтърни материали, кърпи за изтриване и предпазни облекла, различни от упоменатите в 15 02 02	0,05	Предаване на лицензирани фирми за оползотворяване или обезвреждане
16 01 03	излезли от употреба гуми	5	Предаване на лицензирани фирми за оползотворяване
16 01 07*	маслени филтри	1,5	Предаване за оползотворяване на лиц. фирми

16 01 12	спирачни накладки, различни от упоменатите в 16 01 11	0,5	Предаване на лицензирани фирми за оползотворяване
16 01 22	компоненти, неупоменати другаде	3	Предаване на лицензирани фирми за оползотворяване
20 03 01	смесени битови отпадъци	5	Предаване на лицензирани фирми за депониране

Всички отпадъци ще бъдат класифицирани по реда на *Наредба № 2 от 23 юли 2014 г. за класификация на отпадъците (обн. ДВ. бр.66 от 8 Август 2014 г., посл. изм. и доп. ДВ. бр.86 от 6 Октомври 2020 г.)* и ще се събират разделно. Управлението им ще се извършва в съответствие със специфичните наредби към ЗУО. Предаването и приемането им ще се извършва въз основа на писмен договор с оператори, притежаващи документ по чл. 35 от ЗУО.

#### Отпадъчни води

От обекта на ИП се очаква формиране на 1 куб.м/ден битови отпадъчни води, които ще се събират във водоплътна изгребна яма. Периодично чрез подписан с лицензирана фирма договор, водите от ямата ще се изгребват и предават за пречистване в ГПСОВ Пловдив.

#### **д) замърсяване и вредно въздействие; дискомфорт на околната среда;**

При реализацията на инвестиционното предложение не се очаква значително вредно въздействие и дискомфорт на околната среда.

Основните видове натиск върху повърхностните и подземни води са свързани с водоползване (хидроморфологичен натиск) и заустване на непречистени отпадъчни води (точков източник на замърсяване).

Реализацията на ИП не предполага използване на повърхностни води и не се очаква замърсяване на повърхностни водни обекти в района.

За поливане на зелените площи ще се използва подземна вода от собствен водоизточник. При спазване условията на разрешителното за водоползване не се очаква значително отрицателно въздействие върху подземното водно тяло.

Предполага се незначително замърсяване на атмосферния въздух от отходните газове на двигатели с вътрешно горене (ДВГ), формирани по време на строителството от строителните машини и транспортни средства и през експлоатационния период от обслужваните и домуващи транспортни средства.

По време на строителството на обектите се предвижда изземване на хумусния слой и депонирането му на определена за целта площадка с цел неговото предпазване от замърсяване и съхраняване за последващо използване. Не се очаква замърсяване на почви при провеждане на предвидените строителни и експлоатационни дейности.

Реализирането на ИП не предполага значително вредно въздействие върху земните недра. Очаква се изземване на най-горния слой (до 1 м) от този компонент при

осъществяване на изкопите за строителството на сградите, в обем характерен за този вид дейност. Предвижда се и изграждане на водоплътна подземна яма за отпадъчни води и тръбен кладенец, с параметри съгласувани със съответните органи.

В периода на строителните дейности се предполага краткотрайно пряко, отрицателно въздействие върху комфорта на персонала на обекта, почвите и атмосферния въздух, което ще приключи с началото на експлоатацията на ИП.

Не се очаква въздействие върху известното културното наследство.

При застрояването (с разрешени максимално 80% от територията на имота) се очаква премахване на рудералното местообитание, което се намира там.

При изкопните дейности се предполага загиване на отделни представители на почвената и наземната бавноподвижна безгръбначна фауна.

При строителните дейности се очаква шумово замърсяване и въздействие върху чувствителните към човешко присъствие животински видове, обитаващи околните на разглежданата територия райони.

**е) риск от големи аварии и/или бедствия, които са свързани с инвестиционното предложение;**

Характерът и мащабът на предвидената дейност не предполагат риск от големи аварии и/или бедствия.

Не се предвижда употреба или съхраняване на опасни химични вещества и смеси или инсталирането на съоръжения с повишена опасност (СПО), които могат да предизвикат големи аварии.

При определени обстоятелства инвестиционното предложение може да стане причина за възникването на пожар в границите на имота. Възникването и разпространението на евентуален пожар може да бъде ограничено при спазване на мерките за безопасност и действията при извънредни ситуации.

Инвестиционното предложение може да бъде изложено на риск и при настъпване на природни бедствия – пожар в околните терени или земетресение. Последствията от тях за пребиваващите и самият обект биха могли да бъдат минимизирани при спазване на упоменатите мерки за безопасност.

**ж) рисковете за човешкото здраве поради неблагоприятно въздействие върху факторите на жизнената среда по смисъла на § 1, т. 12 от допълнителните разпоредби на Закона за здравето.**

"Факторите на жизнената среда" съгласно Закона за здравето са:

- а) води, предназначени за питейно-битови нужди;
- б) води, предназначени за къпане;
- в) минерални води, предназначени за пиене или за използване за профилактични, лечебни или за хигиенни нужди;
- г) шум и вибрации в жилищни, обществени сгради и урбанизирани територии;
- д) йонизиращи лъчения в жилищните, производствените и обществените сгради;
- е) нейонизиращи лъчения в жилищните, производствените, обществените сгради и урбанизираните територии;
- ж) химични фактори и биологични агенти в обектите с обществено предназначение;
- з) курортни ресурси;

и) въздух.

*Идентифициране на рисковите фактори за здравето на населението и работниците.*

Характерът на предвидените дейности и отдалечеността на площадката от жилищната зона на града не предполагат негативно въздействие върху здравето на работещите в обекта, както и върху населението.

Най-близките жилищни сгради (кв. „Скобелева майка”, гр. Пловдив) отстоят на около 2,5 км в югозападна посока.

#### ***По време на строителството***

Не се очаква висока степен на присъщия риск при извършване на строителни дейности поради малкия мащаб – ниско строителство, без големи и дълбоки изкопи.

Шум и вибрации на територията на обекта се очаква да бъдат генерирани от дейността на различните строителни машини и съоръжения, както и от транспортните средства.

Възможни са кратки запрашавания на въздуха вследствие на строителните (изземване на почвения слой и изкопни работи) и транспортните дейности, но без опасност за здравето на работещите.

#### ***По време на експлоатацията***

Въздействие върху води, предназначени за питейно-битови нужди; води, предназначени за къпане; минерални води, предназначени за пиене или за използване за профилактични, лечебни или за хигиенни нужди не се очаква да има, т.к. такива не са налични в обхвата на въздействие (в близост до обекта).

Шум и вибрации на територията на обекта се очаква да бъдат генерирани от дейността на наличните машини и съоръжения, както и от транспортните средства, пребиваващи на обекта. Не се очаква и осезаемост на излъчените от обекта шумови емисии от пребиваващите транспортни средства поради съществуващия шумов фон, създаван от интензивното движение по шосе Пловдив- Свиленград, с което граничи територията на ИП.

*Йонизиращите лъчения* представляват пренос на енергия под формата на частици или електромагнитни вълни с дължина на вълната по-малка или равна на 100 nm.

Основни източници на йонизиращи лъчения са:

- всички устройства или радиоактивни вещества, излъчващи или можещи да излъчват йонизиращи лъчения;
- всички области на трудова дейност, свързани с обработването, производството, използването, съхранението и транспортирането на естествени и др. източници на йонизиращи лъчения, както и на радиоактивни отпадъци.

Обектът не предполага възникване на *йонизиращи лъчения* и не се очаква промяна на естествения гама радиационен фон на средата.

*Нейонизиращи лъчения* в жилищните, производствените, обществените сгради и урбанизираните територии се създават от източници на електромагнитни полета, които могат да бъдат електропроводи, трафопостове, съоръженията за телекомуникация и далекосъобщения.

Обектът на ИП не представлява източник на *нейонизиращи лъчения*.

В резултат от реализацията на ИП не се очаква да има съществена промяна във вида на емисиите на вредни вещества във въздуха от територията на обекта.



## 2. Местоположение на площадката, включително необходима площ за временни дейности по време на строителството.

Предвижда се, ИП да се реализира в ПИ 87240.12.66, местност „Скобелица“, землището на с. Ягодово, община Родопи, област Пловдив.

За осъществяване на бъдещите дейности не е необходима допълнителна временна площ по време на строителството, освен тази предвидена за това на територията на имота.



*Местоположение на имота (със син контур), в който се намира площадката свързана с реализирането на ИП*

## 3. Описание на основните процеси (по проспектни данни), капацитет, включително на съоръженията, в които се очаква да са налични опасни вещества от приложение № 3 към ЗООС.

Имотът, предвиден за ИП, е разположен южно от река Марица и северно от шосето Пловдив-Свиленград, в съседство с имоти – единият представляващ земеделска земя (от запад) и другият – ПИ 87240.12.61 (от изток) със съвместима дейност с предвижданията на възложителя.

Инвестиционното предложение предвижда изграждане на следните подобекти:

- Автосервиз – 100 кв. м,
- Магазин за авточасти - 50 кв. м,
- Заведение за обществено хранене - 40 кв. м,
- Офис – 15 кв. м,
- Бунгала 4 (четири) броя – по 15 кв. м,
- Зелени площи покрай оградата и бунгалата 1100 кв. м,
- Филцова настилка на останалата територия от 4182 кв. м, включваща вътрешни пътни връзки и открит паркинг с площ около 2000 кв. м,
- Тръбен кладенец – водовземно съоръжение от подземни води,

- Водоплътна подземна яма за отпадъчни води,
- Ограда на имота (бетонов пояс с височина 30 см. и метални колове с мрежа),
- Пътна връзка с шосе Пловдив-Свиленград.

В автосервиза ще се извършват механични, електро- и тенекеджийски услуги на леки автомобили. Няма да се извършват бояджийски дейности.

Магазинът за авточасти и аксесоари ще има 40 кв. м търговска и 10 кв. м складова площ.

Заведението за обществено хранене ще бъде тип кафе (ще се предлагат сандвичи и пакетирани храни) с 30 кв.м закрыта площ, с 12 бр. места, работен режим - 7 до 19 часа.

Бунгалата ще бъдат самостоятелни, с метална конструкция и термопанели, всяко с 2 (две) места за нощувка.

Паркингът ще е предназначен за леки и лекотоварни автомобили.

Общият брой на персонала ще бъде 6 (шест) души.

#### **Опасни химични вещества и смеси:**

Дейностите, свързани с ИП (сервизна дейност) не предвиждат бояджийски услуги и използване на характерни за подобен тип дейност препарати (лакове, бои и др.). На площадката е възможно да са налични масла, охлаждащи и спирачни течности, които не са част от списъка с вещества на Приложение № 3 на ЗООС. Всички химични препарати ще бъдат съхранявани съгласно изискванията на информационните им листове за безопасност. Възложителят е наясно със задълженията си по отношение на класификация по рисков потенциал, съгласно чл. 103 от ЗООС. При стартиране използването на вещества и/или смеси, които попадат в упоменатото Приложение № 3 на закона, ще бъде извършена изискуемата класификация по рисков потенциал.

#### **4. Схема на нова или промяна на съществуваща пътна инфраструктура.**

Имотите се намират в близост до автомобилен път, чрез който ще се осъществява достъпа до обектите. Ще бъде изградена пътна връзка с него и локално платно.

#### **5. Програма за дейностите, включително за строителство, експлоатация и фазите на закриване, възстановяване и последващо използване.**

Реализацията на ИП ще премине през следните етапи:

##### **✓ Основно строителство**

Основното строителство ще се осъществи в рамките на един строителен сезон. Предвижда се изпълнението на стандартни за такъв тип строителство дейности – изкопни, кофражни, армировъчни, бетонови и монтажни. През този етап ще бъдат изградени и елементите на спомагателната инфраструктура – електроснабдяването на обекта и ВиК мрежата, водоплътна яма за отпадъчни води. Ще се изгради тръбен кладенец и подготвят документи за узаконяване на водоземането.

На определената площадка, върху участъка предвиден за фундиране на сградите, преди започване на основното строителство се предвижда отстраняване на повърхностния хумусен слой, след което ще се извършат изкопите за сградите.



Конкретните параметри на строителните дейности, респективно съответните технически строителни решения, ще бъдат предмет на бъдещо работно проектиране. Машабът на предвижданите строителни дейности не налага ползването на допълнителни площи за временни дейности по време на строителството.

✓ **Експлоатация**

След приключване на строителните дейности и оборудване на сградите по предназначение, регистрацията на заведението за обществено хранене, съгласно чл.23 (1) от Закон за храните (обн. ДВ. бр.52 от 9 Юни 2020 г., изм. и доп. ДВ. бр.65 от 21 Юли 2020 г., изм. и доп. ДВ. бр.13 от 16 Февруари 2021г.), ще се стартира дейността на обектите.

✓ **Закриване на строителството и възстановителни дейности**

Генерираните по време на строителството отпадъци ще бъдат депонирани на общинско депо за строителни отпадъци. Земните маси от изкопните дейности и хумусният пласт ще бъдат използвани при изпълнение на вертикалната планировка на обекта и за рекултивация на засегнатите от строителството площи в имота.

На този етап ще бъде извършено озеленяване на незастроената част от имота. След приключване на строителството на сградите и изграждане на елементите на спомагателната инфраструктура ще се извърши оборудване на обектите според дейността, за която са предназначени.

**6. Предлагани методи за строителство.**

Изпълнението на сградите ще се извърши на етапи и ще бъде по традиционен монолитен начин. Наети специализирани фирми ще извършат СМР и озеленяването.

Изпълнението на СМР ще се извършва в съответствие с проект за технология и организация на строителството като част от Плана за безопасни условия на труд.

**7. Доказване на необходимостта от инвестиционното предложение.**

Територията на ИП се намира до шосе Пловдив-Свиленград и е подходяща за обектите, които се предвиждат за изграждане (автосервиз, заведение за обществено хранене и бунгала за отдих) с цел обслужване на преминаващите транспортни средства и пътниците в тях.

Реализирането на инвестиционното предложение ще има положително въздействие от гледна точка на социално-икономическите условия, което се изразява в разкриване на работни места.

**8. План, карти и снимки, показващи границите на инвестиционното предложение, даващи информация за физическите, природните и антропогенните характеристики, както и за разположените в близост елементи от Националната екологична мрежа и най-близко разположените обекти, подлежащи на здравна защита, и отстоянията до тях.**

Имотът, в който се предвижда реализирането на ИП, се намира извън населени места, на около 2,5 км източно от гр. Пловдив, от северната страна на Републикански път I-8.

На север от площадката се намират селскостопански път и коритото на река Марица, на изток е разположен частично застроен имот с подобни на разглеждания функции, на юг е Републикански път I-8 и на запад се граничи с изоставен земеделски терен с рудерална растителност и група ниски дървета.

Територията, предвидена за реализиране на ИП, не засяга елементи на Националната екологична мрежа (НЕМ). Най-близкият такъв по ЗЗТ е природна забележителност „Данов хълм“, отстояща на около 7,0 км в западна посока, а по ЗБР – защитена зона по Директивата за местообитанията BG0000578 „Река Марица“, намираща се на около 5 м от северната граница на имота.

Най-близките обекти, подлежащи на здравна защита, са жилищни сгради на гр. Пловдив, кв. „Скобелева майка“, намиращи се на около 2,5 км югозападно от мястото за реализация на ИП.



***Местоположение на имота (със син контур), в който се предвижда да се реализира ИП, с представяне на близките му околности***



*Местоположение на имота (със син контур), в който се предвижда да се реализира ИП и най-близкия елемент от НЕМ – 33 BG0000578 „Река Марица“ (със зелен фон)*



*Изглед към северните покрайнини на имота, в който се предвижда да се реализира ИП*



*Изглед към западната граница на имота, в който се предвижда да се реализира ИП*

**9. Съществуващо земеползване по границите на площадката или трасето на инвестиционното предложение.**

На север от площадката, в която се предвижда да се реализира ИП, се намират селскостопански път и коритото на река Марица, на изток е разположен частично застроен имот с подобни на разглеждания функции, на юг е Републикански път I-8 и на запад се граничи с изоставен земеделски терен с рудерална растителност и група ниски дървета.

**10. Чувствителни територии, в т.ч. чувствителни зони, уязвими зони, защитени зони, санитарно-охранителни зони около водоизточниците и съоръженията за питейно-битово водоснабдяване и около водоизточниците на минерални води, използвани за лечебни, профилактични, питейни и хигиенни нужди и др.; Национална екологична мрежа.**

Територията на ИП попада в нитратно уязвима зона (НУЗ), съгласно Заповед № РД-146/25.02.2015 г. на Министъра на ОСВ. За опазване на НУЗ със Заповед № РД-791/27.11.2017 г. на Министъра на ОСВ е утвърдена Програма от мерки за ограничаване и предотвратяване на замърсяването с нитрати от земеделски източници в уязвимите зони в изпълнение изискванията на Наредба 2/13.09.2007 г. за опазване на водите от замърсяване с нитрати от земеделски източници.

От дейностите, свързани с ИП, не се очакват емисии на вредни вещества, които биха могли да повлияят на замърсяването на водите с нитрати.

Площадката на ИП попада и в чувствителна зона, определена по силата на Директива (91/271/ЕЕС) и Заповед № РД-970/28.07.2003 г. на МОСВ. Определянето на



чувствителните зони цели защита на повърхностните води от повишаване съдържанието на биогенни елементи в тях от отпадъчни води от населените места.

Реализацията на ИП не предвижда заустване на отпадъчни води в повърхностни водни обекти.

Зоните за защита на водите (ЗЗВ) са със специална защита съгласно Рамковата директива по водите. Те включват територии, определени по други директиви, както и зони по чл. 6, чл. 7 и Приложение IV на РДВ.

По отношение на зоните за защита на водите, определени за водочерпене за човешка консумация, са територията на водосбора на повърхностните водни тела и земната повърхност над подземните водни тела, а именно:

- всички водни тела, които се използват за ПБВ и имат средно денонощен дебит над 10 куб. м или служат за водоснабдяване на повече от 50 човека;
- водните тела, които се предвижда да бъдат използвани за питейно-битово водоснабдяване.

Територията на ИП попада в две защитени зони:

- Питейни води в Кватернер – Неоген с код BG3DGW000000Q013;
- Питейни води в Кватернер – Неоген с код BG3DGW000000NQ018.

Подземните водни тела съответно Порови води в Кватернер - Горнотракийски низина с код BG3G000000Q013 и Порови води в Неоген - Кватернер - Пазарджик - Пловдивския район с код BG3G000000NQ018.

Съгласно Доклад за състоянието на водите в ИБР за 2020 г., водите на ПВТ с код BG3G000000Q013 са в лошо химично и добро количествено състояние, а водите на ПВТ с код BG3G000000NQ018 са в лошо химично и лошо количествено състояние.

ИП не попада и не граничи с пояси на СОЗ.

Територията предвидена за реализиране на ИП, не засяга елементи на Националната екологична мрежа (НЕМ). Най-близкият такъв по ЗЗТ е природна забележителност „Данов хълм“, отстояща на около 7,0 км в западна посока, а по ЗБР – защитена зона по Директивата за местообитанията BG0000578 „Река Марица“, намираща се на около 5 м от северната граница на имота.

**11. Други дейности, свързани с инвестиционното предложение (например добив на строителни материали, нов водопровод, добив или пренасяне на енергия, жилищно строителство).**

Водата с питейни качества ще бъде осигурена от най-близкия водопровод с изграждане на отклонение до територията и сключване на договор с оператора „В и К“ ЕООД, гр. Пловдив.

Захранването с ел. енергия ще стане от електроразпределителната мрежа на гр. Пловдив, съгласно сключен договор.

Няма да се извършва добив на строителни материали като част от инвестиционното предложение.

Предвижда се изграждането и използването на 4 (четири) броя бунгала – с площ от 15 кв. м всяко.

**12. Необходимост от други разрешителни, свързани с инвестиционното предложение.**

За реализацията на ИП са необходими следните разрешителни:

- ✓ Издаване на строително разрешително по ЗУТ;

- ✓ Регистрация на заведението за обществено хранене по чл.23 (1) от Закон за храните (обн. ДВ. бр.52 от 9 Юни 2020 г., изм. и доп. ДВ. бр.65 от 21 Юли 2020 г., изм. и доп. ДВ. бр.13 от 16 Февруари 2021г.);
- ✓ Откриване на процедура по издаване на разрешително за водоземане от подземни води, чрез нови съоръжения, на основание чл.52, ал.1, т.4 и чл.44, ал.1, във връзка с чл.50, ал.7 и ал.8 и чл. 60 от Закона за водите и Наредба № 1 за проучване, ползване и опазване на подземните води (обн. ДВ. бр.87 от 30 Октомври 2007 г., посл.изм. и доп. ДВ. бр.102 от 23 Декември 2016 г.).

**III. Местоположение на инвестиционното предложение, което може да окаже отрицателно въздействие върху нестабилните екологични характеристики на географските райони, поради което тези характеристики трябва да се вземат под внимание, и по-конкретно:**

- 1. съществуващо и одобрено земеползване;**  
Обхватът и характерът на ИП не предполагат отрицателно въздействие върху съществуващото и одобрено земеползване в района.
- 2. мочурища, крайречни области, речни устия;**  
Имотът за реализиране на ИП не се намира в и не засяга мочурища, крайречни области и речни устия.
- 3. крайбрежни зони и морска околна среда;**  
Имотът за реализиране на ИП не се намира в и не засяга крайбрежни зони и морска околна среда.
- 4. планински и горски райони;**  
Имотът за реализиране на ИП не се намира в и не засяга планински и горски райони.
- 5. защитени със закон територии;**  
Имотът, предвиден за реализиране на ИП, не засяга защитени територии по смисъла на Закона за защитените територии (ЗЗТ). Най-близкият такъв е природна забележителност „Данов хълм“, отстояща на около 7,0 км в западна посока.
- 6. засегнати елементи от Националната екологична мрежа;**  
Територията, предвидена за реализиране на ИП, не засяга елементи на Националната екологична мрежа (НЕМ). Най-близкият такъв по ЗЗТ е природна забележителност „Данов хълм“, отстояща на около 7,0 км в западна посока, а по ЗБР – защитена зона по Директивата за местообитанията BG0000578 „Река Марица“, намираща се на около 5 м от северната граница на имота.

**7. ландшафт и обекти с историческа, културна или археологическа стойност;**

Имотът, в който се предвижда реализирането на ИП, ще бъде частично застроен с антропогенни структури, като ще се извърши озеленяване на останалия терен. Не се очаква значителна промяна в съществуващия ландшафт, поради малката площ на очаквани изменения в него.

Местоположението на предвидените дейности не предполага въздействие върху известни обекти с историческа, културна или археологическа стойност.

**8. територии и/или зони и обекти със специфичен санитарен статут или подлежащи на здравна защита.**

Инвестиционното предложение не попада и не граничи с пояси на учредени санитарно-охранителни зони (СОЗ) и не засяга обекти със специфичен санитарен статут или подлежащи на здравна защита.

Най-близките обекти, подлежащи на здравна защита са жилищни сгради на гр. Пловдив, кв. „Скобелева майка“, намиращи се на около 2,5 км югозападно от мястото за реализация на ИП.

**IV. Тип и характеристики на потенциалното въздействие върху околната среда, като се вземат предвид вероятните значителни последици за околната среда вследствие на реализацията на инвестиционното предложение:**

**1. Въздействие върху населението и човешкото здраве, материалните активи, културното наследство, въздуха, водата, почвата, земните недра, ландшафта, климата, биологичното разнообразие и неговите елементи и защитените територии.**

**Въздействие върху населението и човешкото здраве**

Реализирането на инвестиционното предложение, предвид естеството на бъдещите обекти, няма да окаже отрицателно въздействие върху здравето на населението в района.

По време на строителството, здравният риск на работещите се формира от наличните вредни фактори на работната среда (шум, вибрации, прах, заваръчни аерозоли). Определените въздействия са ограничени в периода на строителството и при работна среда на открито в рамките на работния ден.

Задължително е осигуряването на всеки работещ на подходящо обучение и инструктаж по безопасност и здраве при работа, в съответствие със спецификата на извършваната дейност и на работното място, като се спазват изискванията на Наредба РД 07-5 от 16.12.2009 г. за условията и реда за провеждането на периодично обучение и инструктаж на работниците и служителите по правилата за осигуряване на здравословни и безопасни условия на труд.

При експлоатацията на обектите не се очаква шумово замърсяване и натоварване от вибрации над нивата, предвидени в нормативните документи.

## **Въздействие върху материалните активи**

Анализът на въздействията на настоящото инвестиционно предложение, разгледано в контекста на материални активи, налага сравняване на моментното положение (базово състояние) на този компонент с хипотезата за осъществяване на цитираното инвестиционно предложение.

Материалните активи е прието да се разделят на два основни вида:

- **дълготрайните материални активи** – земи, сгради, транспортни средства, машини, производствено оборудване, компютри, стопански инвентар и др.;
- **текущи / недълготрайни (краткотрайни) материални активи** – суровини и материали, стоки, продукция, незавършено производство и др.

След реализиране на ИП дълготрайните материални активи ще бъдат представени от обектите, предмет на ИП, а именно: автосервиз, магазин за авточасти, заведение за обществено хранене, офис, бунгала.

Текущите (краткотрайни) материални активи няма да се увеличат директно, но увеличението на дълготрайните материални активи ще е предпоставка за положителното развитие и на недълготрайните такива.

Реализацията на ИП обуславя увеличаване на материалните активи на територията на обекта.

Въздействието по отношение на материалните активи от реализирането на ИП ще бъде положително.

## **Въздействие върху културното наследство**

Към настоящия момент на територията на имота, предвиден за реализиране на ИП, не са установени обекти с историческа, културна или археологическа стойност. При евентуално откриване на такива обекти, в процеса на осъществяване на проектните дейности, съгласно чл. 72 от Закона за културното наследство, ще бъдат уведомени Община Родопи, Регионалният археологически музей – гр. Пловдив и Регионалният инспекторат по опазване на културното наследство.

## **Въздействие върху атмосферния въздух и климата**

По време на изграждането на обектите в атмосферния въздух ще се отделят емисии, свързани с работата на транспортната и строителната техника – неорганизираните емисии от двигатели с вътрешно горене. Емисиите ще бъдат незначителни с краткотраен и временен характер.

По време на експлоатацията на обектите неорганизираните емисии в атмосферния въздух се очакват от транспортната техника. Емисиите ще бъдат незначителни с краткотраен и временен характер.

Въздействие върху климата не се очаква при реализиране на ИП.



## Въздействие върху води

### Повърхностни води

Територията на ИП, съгласно ПУРБ ( 2016-2021 г.) се намира в повърхностно водно тяло (ПВТ) с код BG3MA500R217 - р. Марица от р. Въча до р. Чепеларска, ГК-2, 4, 5 и 6 и Марковски колектор. ПВТ е силно модифицирано и е в умерено екологично състояние и в добро химично състояние. Показатели с отклонение от доброто състояние са: Макрозообентос, Макрофи ти, Фитобентос и при р. Марица -. Пловдив 1км след ГК- P04, Мобщ, Робщ. ( Таблица 1).

Таблица 1. Състояние на ПВТ

Код на водно тяло	Име на водно тяло	Биологични показатели	Физико-химични показатели	Екологично състояние	Химично състояние	Изместващи показатели
BG3MA500R217	р. Марица от р. Въча до р. Чепеларска, ГК-2, 4, 5 и 6 и Марковски колектор	умерено	добро	умерено	добро	Макрозообентос, Макрофити, Фитобентос, р. Марица гр. Пловдив 1км след ГК- P04, Мобщ, Робщ;

В Приложение 1 към Раздел 7 на ПУРБ на ИБР за водното тяло в близост до територията на ИП е посочена следната мярка: *Забрана за нови инвестиционни намерения, свързани с изграждането на хидротехнически съоръжения и изземане на наносни отложения с изключение на съоръженията за защита на населението от наводнения*, с обхват на действие - коритата на р. Марица и главните ѝ притоци.

Експлоатационните дейности при реализацията на ИП се разполагат извън повърхностни водни обекти, русла на реки, водно-стопански съоръжения и заливаеми ивици и не се очаква влияние при изпълнението на предвидената мярка за ПВТ.

Формираните отпадъчни води ще заустват във водоплътна изгребна яма и периодично ще се изгребват и транспортират от лицензирана фирма , съгласно сключен договор до ГПСОВ на гр. Пловдив за пречистване.

Съгласно становище на БДИБР № ПУ-01-762(1)/13.08.2021 г. :

✓ Територията на ИП се намира в BG3\_APSFR\_MA\_05 - р. Марица-Пловдив на определените райони със значителен потенциален риск от наводнения в ИБР и реализацията на ИП няма да увеличи риска от наводнения;

✓ За района на конкретното ИП не са предвидени мерки в ПУРН на ИБР, независимо че имотът попада в определените райони със значителен потенциален риск от наводнения в ИБР;

✓ В Закона за водите няма предвидени забрани и ограничения по отношение на конкретното ИП.

### Прогноза на въздействието

Въздействие върху повърхностните води при реализирането на ИП не се очаква.

### Подземни води

Територията на реализиране на ИП попада в две подземни водни тела:

1.Код BG3G000000Q013- Порови води в Кватернер - Горнотракийски

низина, водоносен хоризонт Кватернер – Неоген и зона за защита на водите – Питейни води в Кватернер – Неоген с код BG3DGW000000Q013. Съгласно Доклад за състоянието на водите на ИБР през 2020 г. подземното водно тяло е в лошо химично състояние с основни замърсители: нитрати, фосфати, манган, обща алфа активност (Таблица 2).

2.Код BG3G00000NQ018- Порови води в Неоген - Кватернер - Пазарджик – Пловдивския район, водоносен хоризонт Кватернер – Неоген и зона за защита на водите – Питейни води в Кватернер – Неоген с код BG3DGW00000NQ018. Съгласно Доклад за състоянието на водите на ИБР през 2020 г., общата оценка на химичното състояние на ПВТ BG3G00000NQ018 е „лошо”. Показатели с констатирано отклонение са: нитрати, нитрати, фосфати, сулфати, сума тетрахлоретилен и трихлоретилен и обща алфа-активност. (Таблица 2).

Таблица 2 – Състояние на подземните водни тела, 2020 г.

Код на ПВТ	Наименование на водното тяло	Показатели на замърсяване и концентрации над СК*	Обща оценка химично състояние на ПВТ
BG3G00000Q013	Порови води в Кватернер - Горнотракийска низина	нитрати, фосфати, манган, обща алфа активност	лошо
BG3G00000NQ018	Порови води в Неоген - Кватернер -Пазарджик - Пловдивския район	нитрати, нитрати, фосфати, сулфати, сума тетрахлоретилен и трихлоретилен и обща алфа-активност	лошо

\*- Стандарт за качество, съгласно Приложение № 1 към чл. 10, ал. 2, т. 1 на Наредба № 1 от 10 октомври 2007 г. за проучване, ползване и опазване на подземните води (Обн. ДВ. бр.87 от 30 октомври 2007г., посл. изм. и доп. ДВ. бр.102 от 23 декември 2016 г.).

Таблица 3 - Количествено състояние на подземните водни тела през 2020 г.

Код на ПВТ	Наименование на водното тяло	Естествени ресурси	Разполагаеми ресурси	Водочерпене общо	Риск за влошаване	Експлоатационен индекс
		л/сек.				%
BG3G00000Q013	Порови води в Кватернер - Горнотракийска низина	9042	8306	3912	няма риск	47,10
BG3G00000NQ018	Порови води в Неоген - Кватернер - Пазарджик - Пловдивския район	3660	3361	3058	В риск	90,99

ИП предвижда използване на подземни води от собствен водоизточник за поливане на зелените площи на имота.

Съгласно становище на БДИБР № ПУ-01-762(1)/13.08.2021 г.:

✓ Дълбочината на сондажният кладенец трябва да гарантира водовземане, само от първото до повърхността подземно водно тяло BG3G000000Q013, изискване съгласно чл. 50, ал. 3, пр. ал. 2 т. „а“ от Наредба № 1/10.10.2007 за проучване, ползване и опазване на подземните води;

✓ В района на ИП, има водовземни съоръжения от подземните води от ПВТ BG3G000000Q013, които се използват за други цели, промишлени цели, напояване и питейно-битово водоснабдяване и общо разрешено водовземане от него по издадени разрешителни е 3629,11 л/сек.; водовземането от кладенци за задоволяване на собствени потребности на гражданите - 283,11 л/сек.; свободните водни количества на ПВТ са 4677 л/сек.;

✓ Разполагаемият ресурс на ПВТ BG3G000000Q013 в землището с. Ягодово е 77,6 л/сек.;

✓ Данни за установените към момента и очакваните в резултат от реализиране на инвестиционното предложение замърсяващи вещества и/или показатели на замърсяване **не са регистрирани превишения** на SKOC (стандарт за качество за околната среда) и ПЗ (праг на замърсяване). В резултат от реализиране на ИП не се очакват замърсявания и превишения на SKOC и ПЗ за нито едно от замърсяващите вещества;

✓ В резултат от реализиране на ИП **не се очаква** да бъдат засегнати нито един критерий за добро количествено и добро химично състояние на ПВТ BG3G000000Q013, като: надвишаване на разполагаемите ресурси, създаване на интрузия на солени или замърсени води, влошаване на състоянието на повърхностни водни тела и сухоземни екосистеми, понижаване на водното ниво в пунктове за мониторинг, по които се определят естествените ресурси и посоката на потока на подземните води и/или в съоръжения за питейно водоснабдяване;

✓ В резултат от реализиране на ИП **съществува** опасност от пряко или непряко отвеждане на замърсители в подземните води на ПВТ BG3G000000Q013-Порови води в Кватернер - Горнотракийска низина.

За недопускане на интрузия на нефтопродукти в подземните води при аварийни разливи върху филцовата настилка на паркинга ще бъдат взети мерки като: валиране, преди нанасяне на филца, достатъчна дебелина на филцовата настилка, валиране, след нанасяне на филца, както и периодичен преглед за разливи и третиране и отстраняване своевременно.

#### **Прогноза на въздействието**

При спазване на посочените изисквания свързани с действащото законодателство и мерките, описани в т.11 въздействието от реализацията на ИП върху подземните води ще бъде незначително.

#### **Въздействие върху почви**

Съгласно "Почвени ресурси в Южния централен район на планиране в Република България и техните основни характеристики" ( Д. Сапунджиев, З. Митрева, ИПАЗР „Н. Пушкиarov“, София), почвите в района на ИП попадат в осма агропочвена група -канелено-подзолисти (псевдоподзолисти), ниско долинни (мощно хумусни), глинесто-песъчливи. Тези почви се характеризират със съдържание на физична глина от 10 до 60% (в орницата 10 – 45%, а в подорницата 30 – 60%), мощностите на хумусните хоризонти са между 15 до 40 см, а на почвените профили –

50 до 130 cm, почвената реакция е в киселия спектър (pH във вода 4,0 – 5,5), съдържанието на хумус е между 0,9 и 2,5%.

По време на строителството на сградите се очаква пряко въздействие върху почвите, което се изразява в:

- механично увреждане на почвите;
- утъпкване;
- изземване на хумусния слой от терените за строителство.

Изкопаните земни маси ще се използват за оформяне на терена след приключване на строителните работи.

Иззетият и съхранен хумусен слой ще се използва при озеленяването на имота.

#### ***Прогноза на въздействието***

Въздействието ще бъде пряко, отрицателно, ограничено само върху предвидената за застрояване част от терена на ИП.

#### **Въздействие върху земните недра**

Реализирането на ИП не предполага значително вредно въздействие върху земните недра. Очаква се изземване на най-горния слой (до 1 м) от този компонент при осъществяване на изкопите за строителството на сградите, в обем характерен за този вид дейност. Предвижда се и изграждане на водоплътна подземна яма за отпадъчни води и тръбен кладенец, с параметри съгласувани със съответните органи.

#### ***Прогноза на въздействието***

Характерът на ИП не предполага значително въздействие върху земните недра.

#### **Въздействие върху ландшафта**

Предвижда се имотът, в който ще се реализира ИП, да бъде частично застроен с антропогенни структури, като ще се извърши озеленяване на останалия терен.

#### ***Прогноза на въздействието***

Не се очаква значителна промяна в съществуващия ландшафт, поради малката площ на очаквани изменения в него.

#### **Въздействие върху биологичното разнообразие и неговите елементи**

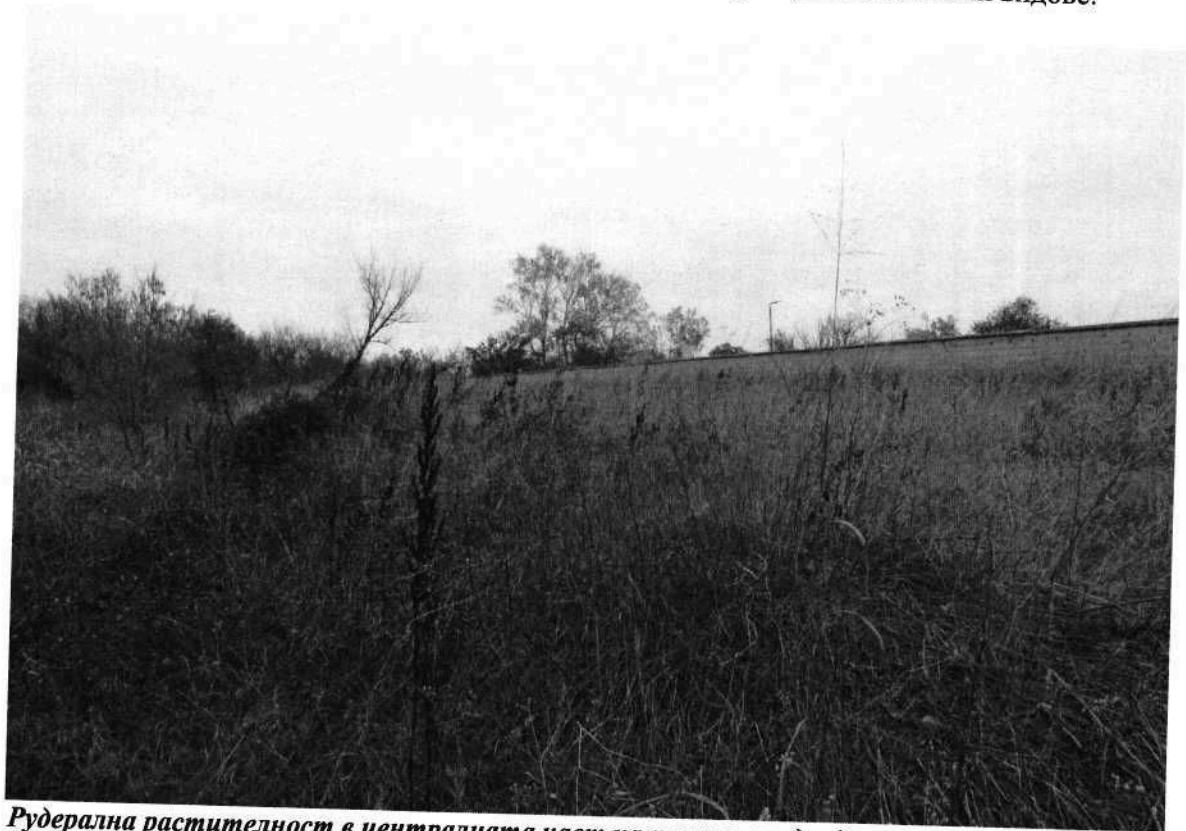
Имотът, засегнат от ИП, представлява необработваема (изоставена) земеделска земя, заета почти изцяло с рудерална тревна растителност, като по северната му граница е разположена част от малка издънкова група дървета, основно от полски бряст (*Ulmus minor*). Местообитанието не предполага наличие на богата фауна и не представлява уникалност за консервационно значими видове. При обследване на мястото не се установи разлика в наблюдаваната там фауна с тази на околните терени.

При изкопните дейности се предполага засягане на рудералната растителност и съпътстващата я безгръбначна фауна в районите на строителните работи.

При тези дейности се предполага и шумово замърсяване върху малък район около имота, което може да окаже безпокойство върху обитаващите съвсем близките места представители на животински видове, чувствителни към човешкото присъствие. Значително по-малко шумово замърсяване, вследствие на човешкото присъствие се очаква и по време на експлоатацията.

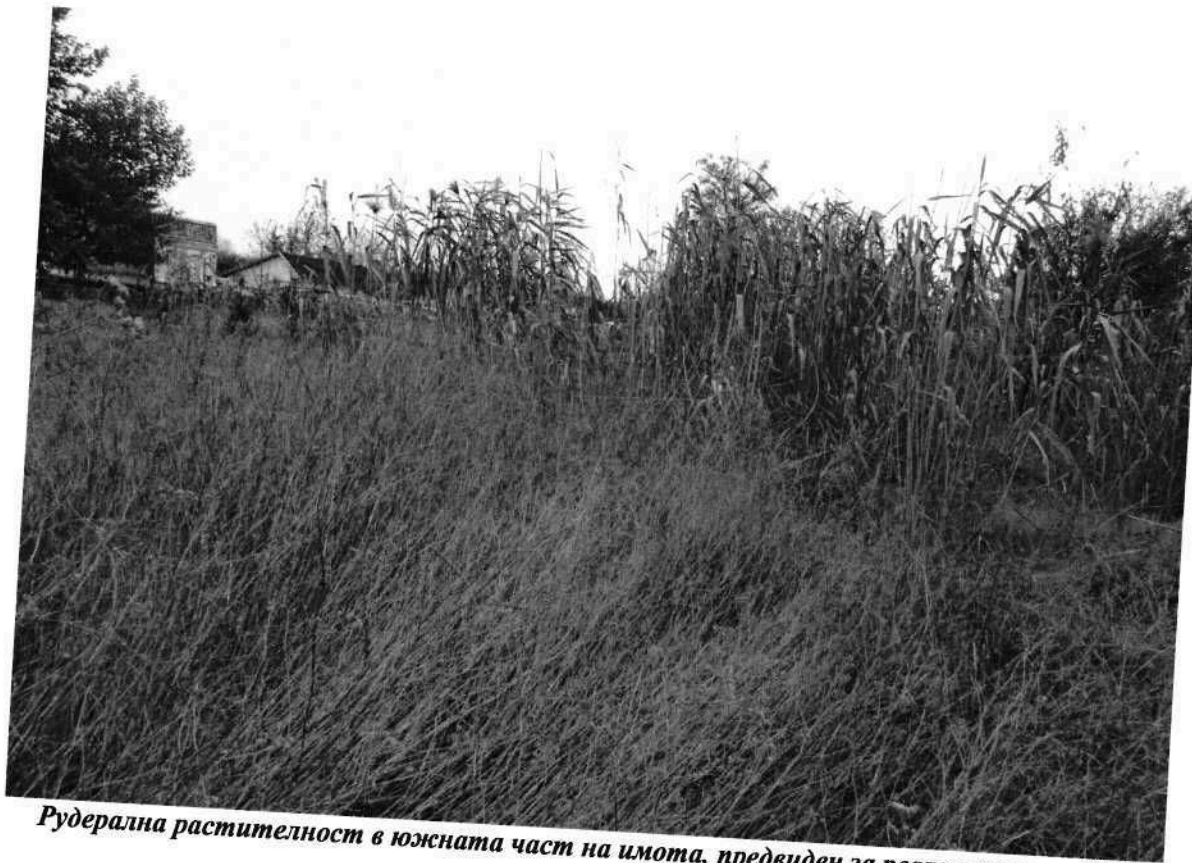
Очаква се, предвиденото озеленяване в част от имота да окаже благоприятно въздействие върху определени групи организми, като място за размножаване, почивка и хранителна база.

Не се предполага значително засягане на консервационно значими видове.



*Рудерална растителност в централната част на имота, предвиден за реализиране на ИП*





*Рудерална растителност в южната част на имота, предвиден за реализиране на ИП*

#### ***Прогноза на въздействието***

Вследствие на реализирането на ИП се очаква минимално намаляване на площта на рудералната растителност със съпътстващата я фауна, в местата, на които ще се извършват строителните дейности.

В резултат от шумовото замърсяване в периода на строителството се очаква отдръпване на чувствителните към човешкото присъствие видове, като по време на експлоатацията това въздействие се очаква да е значително по-слабо.

#### **Въздействие върху защитените територии**

Имотът, предвиден за реализиране на ИП, не засяга защитени територии по смисъла на Закона за защитените територии (ЗЗТ). Най-близкият такъв е природна забележителност „Данов хълм“, отстояща на около 7,0 км в западна посока.

#### ***Прогноза на въздействието***

Реализирането на ИП не предполага въздействие върху защитени територии по смисъла на Закона за защитените територии.

#### **2. Въздействие върху елементи от Националната екологична мрежа, включително на разположените в близост до инвестиционното предложение.**

Територията, предвидена за реализиране на ИП, не засяга елементи на Националната екологична мрежа (НЕМ). Най-близкият такъв по ЗЗТ е природна

забележителност „Данов хълм“, отстояща на около 7,0 км в западна посока, а по ЗБР – защитена зона по Директивата за местообитанията BG0000578 „Река Марица“, намираща се на около 5 м от северната граница на имота.

### ***Прогноза на въздействието***

Въпреки наличието на защитена зона в близост до имота, в който е предвидено да се намира площадката, при спазване на екологичното законодателство и на предложените мерки, реализирането на ИП не предполага въздействие върху този елемент от Националната екологична мрежа.

### **3. Очакваните последици, произтичащи от уязвимостта на инвестиционното предложение от риск от големи аварии и/или бедствия.**

Територията на ИП се намира в BG3\_APSFR\_MA\_05 - р. Марица-Пловдив на определените райони със значителен потенциален риск от наводнения в ИБР и реализацията на ИП няма да увеличи риска от наводнения. За района на конкретното ИП не са предвидени мерки в ПУРН на ИБР, независимо че имотът попада в определените райони със значителен потенциален риск от наводнения в ИБР.

В близост до територията на ИП липсват обекти, класифицирани с висок или нисък рисков потенциал, поради което няма риск от засягане на площадката на оператора от възникнала голяма авария с опасни вещества.

### **4. Вид и естество на въздействието (пряко, непряко, вторично, кумулативно, краткотрайно, средно- и дълготрайно, постоянно и временно, положително и отрицателно).**

Местоположението и дейностите, заложи в ИП, не предполагат въздействие върху населението и човешкото здраве, повърхностните води, Националната екологична мрежа и обектите с историческа, културна или археологическа стойност.

Върху материалните активи въздействието ще бъде пряко, постоянно и положително.

Въздействието върху атмосферния въздух се очаква да бъде отрицателно, пряко, краткотрайно по време на строителните дейности и незначително по време на експлоатация.

Въздействието върху почвите се очаква да бъде отрицателно, пряко, краткотрайно по време на строителните дейности и дълготрайно само върху застроените площи.

Въздействието върху подземните води ще бъде пряко, постоянно и отрицателно при неспазване на условията на Разрешителното за водоползване. При стриктно спазване условията на Разрешителното за водоползване и мерките, описани в т.11 ( по-скоро с превантивен характер), въздействието ще бъде незначително.

Въздействието върху земните недра и ландшафта се очаква да е дълготрайно, постоянно, незначително и кумулативно с други подобни антропогенни структури в района.

Въздействието върху биоразнообразието се очаква да е:

- при отнемането на местообитания по време на строителни работи: непряко, краткотрайно, постоянно, отрицателно, незначително и кумулативно с други дейности свързани с наличието на строителство в района;

- при загуба на процентно неголям за района брой на индивиди основно от безгръбначната и особено почвената фауна: пряко, краткотрайно, постоянно, отрицателно, незначително и кумулативно с други дейности свързани с изкопни работи и премахване на подобни местообитания в района, и

- при безпокойство вследствие на строителните дейности и човешкото присъствие по време на експлоатацията: непряко, краткотрайно, постоянно, отрицателно, незначително и кумулативно с други дейности свързани с временно или постоянно присъствие на хора.

Не се очаква значително засягане на консервационно значими елементи на биоразнообразието.

#### **5. Степен и пространствен обхват на въздействието - географски район; засегнато население; населени места (наименование, вид - град, село, курортно селище, брой на населението, което е вероятно да бъде засегнато, и др.).**

Местоположението и дейностите, заложи в ИП, не предполагат териториално засягане на селищата в района и населението им. Характерът на ИП предопределя положително въздействие върху част от преминаващите по близкия републикански път пътници, чрез предоставяне на услуги, обезпечаващи помощ и комфорт, свързани с пътуването.

#### **6. Вероятност, интензивност, комплексност на въздействието.**

Въздействието върху атмосферния въздух е с голяма вероятност и ниска интензивност. Не се предполага комплексност на въздействието.

Въздействието върху работниците по време на строителството е с голяма вероятност и ниска интензивност, като се предполага комплексност, характерна за такъв вид дейности свързана със запрашаване и шумово замърсяване, в границите на допустимите нива.

Не се очаква поява на отрицателно въздействие при реализация на инвестиционното предложение върху здравето на хората.

Въздействието върху почвите е с голяма вероятност, ниска интензивност. Не се предполага комплексност на въздействието.

Не се очаква въздействие известните обекти с историческа, културна или археологическа стойност.

Вероятността за поява на въздействие върху земните недра и ландшафта е голяма, с ниска интензивност и без комплексност.

Вероятността за поява на въздействие върху биоразнообразието е голяма, с ниска интензивност и с комплексност, вследствие отнемане на местообитания, загуба на индивиди от определени видове и безпокойство.

Вероятността и интензивността на въздействие на отпадъците върху компонентите е малка, тъй като на обекта ще бъде организирана система за разделно събиране, съхраняване и предаване на отпадъците.

#### **7. Очакваното настъпване, продължителността, честотата и обратимостта на въздействието.**

Въздействието върху материалните активи ще настъпи след реализиране на обекта, ще бъде дълготрайно и обратимо.



Въздействието върху компонент въздух ще започне с началото на строителните дейности. След реализацията на ИП честотата намалява само в периодите на движение на транспортна техника до автосервиза и обратно.

Въздействието върху подземните води ще настъпи по време на експлоатацията на ИП, ще бъде постоянно и обратимо след преустановяване на дейността на обекта или прекратяване на водовземането.

Въздействието върху земните недра и ландшафта ще започне с началните етапи от реализирането на ИП, с продължителност само по време на строителните работи, дългосрочно и обратимо при евентуално прекратяване на експлоатацията на обектите и възстановяване на предишния облик на терена.

Въздействието върху биоразнообразието ще започне с началните етапи от реализирането на ИП, като най-значимо ще бъде в етапа на строителните дейности. Очаква се да е дългосрочно и обратимо при прекратяване на експлоатацията на обектите и възстановяване на предишния облик на терена.

Местоположението и дейностите предвидени в ИП не предполагат въздействие върху Националната екологична мрежа и обектите с историческа, културна или археологическа стойност.

#### **8. Комбинирането с въздействия на други съществуващи и/или одобрени инвестиционни предложения.**

В района на осъществяване на ИП не се намират обекти със значително екологично въздействие. В близост до площадката са разположени терени с предимно сходни на предвидените дейности, като не се очаква значимо комбинирано въздействие върху елементите на околната среда, поради неголямата засегната от ИП площ и единичните към момента подобни обекти.

#### **9. Възможността за ефективно намаляване на въздействията.**

Макар и минимални, анализираните по-горе негативни въздействия могат да бъдат ефективно намалени при изпълнение на мерките (по-скоро с превантивен характер), предложени в т.11.

#### **10. Трансграничен характер на въздействието.**

Предвид географското разположение на обекта, характера и мащаба на инвестиционното предложение, не се очакват трансгранични въздействия при строителството и експлоатацията на обекта.

**11. Мерки, които е необходимо да се включат в инвестиционното предложение, свързани с избягване, предотвратяване, намаляване или компенсиране на предполагаемите значителни отрицателни въздействия върху околната среда и човешкото здраве.**

№	Мерки	Период/фаза на изпълнение
1	Дълбочината на сондажния кладенец да гарантира водовземане, само от първото до повърхността подземно	Строителство

	водно тяло BG3G000000Q013 - Порови води в Кватернер - Горнотракийска низина.	
2	По време на сондирането (при изграждане на сондажния кладенец) изхвърлянето на промивна течност и битови отпадъци да става на определените за тази цел места.	Строителство
3	Да се изгради водоплътна изгребна яма в съответствие с техническите и санитарно- хигиенни изисквания.	Строителство
4	Да се осигури и документира периодично почистване на изгребната яма за отпадъчни води и извозване до ГПСОВ от лица, притежаващи необходимите документи съгласно действащото законодателство.	Експлоатация
5	Да не се допуска отвеждане на отпадъчни води, освен битово-фекални във водоплътната яма .	Експлоатация
6	Да се открие процедура по издаване на разрешително за водовземане от подземни води, чрез нови съоръжения, на основание чл.52, ал.1, т.4 и чл.44, ал.1, във връзка с чл.50, ал.7 и ал.8 и чл. 60 от Закона за водите и Наредба № 1 за проучване, ползване и опазване на подземните води (обн. ДВ. бр.87 от 30 Октомври 2007 г., посл.изм. и доп. ДВ. бр.102 от 23 Декември 2016 г.).	Строителство
7	Спазване условията в издаденото Разрешително за водовземане от подземни води.	Експлоатация
8	Да се сключи договор с "В и К" ЕООД, гр. Пловдив за питейно-битово водоснабдяване на персонала и водоснабдяването на заведението за бързо хранене и бунгалата.	Експлоатация
9	Депониране на отстранения почвен слой по време на строителството и експлоатацията на обекта с цел използването му за поддръжка на зелените площи.	Строителство и експлоатация
10	Да се вземат мерки за предотвратяване на замърсяването на водите от нефтопродукти от откритите площи – постоянно наблюдение и своевременно	Строителство и експлоатация

	третиране и отстраняване на разливи от масла и нефтопродукти.	
11	Да не се засяга растителността извън местата за извършване на строителните и спомагателните им дейности.	Строителство
12	При откриване на бавноподвижни гръбначни животни по време на строителните дейности, те да бъдат премествани на безопасно място.	Строителство
13	При откриване на бедстващи гръбначни животни, особено при представители на защитени видове да бъде уведомена РИОСВ-Пловдив.	Строителство и експлоатация
14	Строителството да се извърши в максимално кратки срокове.	Строителство
15	Да се избягват строителни дейности по време на размножителния период на повечето животински видове: април-май.	Строителство
16	След завършването на строителството да се извърши почистване на терена.	Строителство
	При осъществяване на озеленяване да се използват предимно местни растителни видове.	Строителство и експлоатация
17	Да се извършва контрол на техническото състояние на предвидените машини и съоръжения, за да не се допускат аварийни ситуации.	Да се извършва контрол на техническото състояние на предвидените машини и съоръжения, за да не се допускат аварийни ситуации.
18	Да се извършват строително-монтажните дейности съгласно Наредба № 2 от 22 март 2004 г. за минималните изисквания за здравословни и безопасни условия на труд при извършване на строителни и монтажни работи	Да се извършват строително-монтажните дейности съгласно Наредба № 2 от 22 март 2004 г. за минималните изисквания за здравословни и безопасни условия на труд при извършване на строителни и монтажни работи
19	Преди започване на строителството и след въвеждане в експлоатация на обекта да се извърши оценка на риска на работните места и да се предвидят мерки за ограничаване и намаляване на риска.	Преди започване на строителството и след въвеждане в експлоатация на обекта да се извърши оценка на риска на работните места и да се предвидят мерки за ограничаване и намаляване на риска.
20	Да се провеждат обучения и инструктажи на работещите по безопасност и здраве при работа, в съответствие със спецификата на извършваната дейност и на работното	Да се провеждат обучения и инструктажи на работещите по безопасност и здраве при работа, в съответствие със спецификата на извършваната дейност и на работното място, съгласно <i>Наредба</i>

	място, съгласно Наредба РД 07-5 от 16.12.2009 г. за условията и реда за провеждането на периодично обучение и инструктаж на работниците и служителите по правилата за осигуряване на здравословни и безопасни условия на труд.	РД 07-5 от 16.12.2009 г. за условията и реда за провеждането на периодично обучение и инструктаж на работниците и служителите по правилата за осигуряване на здравословни и безопасни условия на труд.
21	Да се предоставят на работещите необходимите лични предпазни средства, в зависимост от работното място и видовете дейности, които ще бъдат извършвани.	Да се предоставят на работещите необходимите лични предпазни средства, в зависимост от работното място и видовете дейности, които ще бъдат извършвани.
22	Да се осигурят подходящи санитарно-битови помещения за работещите.	Да се осигурят подходящи санитарно-битови помещения за работещите.
23	Осигуряване на пожарна безопасност да се извършва чрез спазване на изискванията на Наредба № Из-1971 от 29.10.2009 г. за строително-технически правила и норми за осигуряване на безопасност при пожар и Наредба № 8121з-647 от 1 Октомври 2014 г. за правилата и нормите за пожарна безопасност при експлоатация на обектите.	Осигуряване на пожарна безопасност да се извършва чрез спазване на изискванията на Наредба № Из-1971 от 29.10.2009 г. за строително-технически правила и норми за осигуряване на безопасност при пожар и Наредба № 8121з-647 от 1 Октомври 2014 г. за правилата и нормите за пожарна безопасност при експлоатация на обектите.
24	Организиране на разделно събиране на отпадъците	Строителство Експлоатация
25	Недопускане на разпиляване на отпадъци и замърсяване на прилежащи площи	Строителство Експлоатация
26	Подбор на фирмите, притежаващи документ по чл. 35 от Закона за управление на отпадъци като приоритетно ще се избират такива, които извършват оползотворяване	Строителство Експлоатация

#### V. Обществен интерес към инвестиционното предложение.

При проведената процедура за ИП и по-конкретно уведомяването, съгласно чл.4, ал.2 от Наредбата за ОВОС/07.03.2003 г. (посл. изм. и доп. ДВ. бр.67 от 23 Август 2019 г.), няма постъпили възражения към оценяването ИП.