

ДО  
ДИРЕКТОРА НА  
РИОСВ - Пловдив

**ДОПЪЛНИТЕЛНА ИНФОРМАЦИЯ**  
**за промяна на заявените параметри на инвестиционно предложение**  
**входящ № ОВОС–1857–1 / 19.08.2021г.**

от СВІ

ЛУКАНОВ

УВАЖАЕМИ ГОСПОДИН ДИРЕКТОР,

Уведомявам Ви, че съм предприел процедура за следното инвестиционно предложение:  
**Закупуване на производствено оборудване на дейността на земеделски производител по**  
**подмярка 4.1 „Инвестиции в земеделски стопанства“ от мярка 4 „Инвестиции в**  
**материални активи“ от Програма за развитие на селските райони за периода 2014 –**  
**2020г.**

Като част от програмата предвиждам да изградя капково напояване на трайни насаждения – орехи.

Във връзка с промяна на инвестиционните ми намерения са настъпили промени в заявените параметри на предвиденото за реализация инвестиционно предложение и системата за капково напояване на ореховите насаждения, а именно:

**Увеличава се площта от 328,563 на 336,049 дка, като поливната площ по проект се увеличава на 327,349 дка, за което прилагам договор за наем на 5 /пет/ имота.**

Моля, посочената промяна да бъде отразена към уведомление за инвестиционно предложение с вх. № ОВОС – 1857 – 1 / 19.08.2021г.

Прилагам: Договор за наем от 27.08.2021г.

Дата: .....г.

Уведомител: .....  
(  
Луканов)

ДО ДИРЕКТОРА  
НА РИОСВ ПЛОВДИВ

УВЕДОМЛЕНИЕ  
за инвестиционно предложение

МИНИСТЕРСТВО на ОКОЛИЩАТА  
РЕГИОНАЛНА ИНСПЕКЦИЯ  
ВХ. № ОВОС-1857-3  
06.10.21

от

Св.

ЛУКАНОВ с.

УВАЖАЕМИ ГОСПОДИН ДИРЕКТОР,

Уведомяваме Ви, че възложителят Св.

Луканов има следното

инвестиционно предложение:

за: Закупуване на производствено оборудване за дейността на земеделски производител по подмярка 4.1 „Инвестиции в земеделски стопанства“ от мярка 4 „Инвестиции в материални активи“ от Програма за развитие на селските райони за периода 2014 – 2020г., която включва и изграждане на два броя тръбни кладенци и система за капково напояване на трайните насаждения.

Настоящата информация относно преценка на необходимостта от извършване на ОВОС е изготвена въз основа на писмо на РИОСВ – гр. Пловдив, изх. № ОВОС-1265-5/02.07.2021г. и изх. № ОВОС-1857-2/17.09.2021г. По обем и съдържание същата отговаря на изискванията на Приложение 2 към чл. 6 от Наредбата за ОВОС (обн.ДВ, бр.25/2003 г., посл. изм. и доп. ДВ, бр.3/2018 г)

Характеристика на инвестиционното предложение:

Резюме на предложението:

Възложителят Св. Луканов е регистриран земеделски стопанин, който отглежда и обработва орехи от собствени орехови градини. Стопанството се намира в землището на гр. Перушица, местността „Алчака“, Община Перушица, Област Пловдив.

Към настоящия момент орехите са в четвърта година от засаждането и са в етап на плододаване.

Настоящото инвестиционно предложение предвижда закупуване на производствено оборудване - раздрусваща машина за орехи, самоходен комбайн за орехи, селскостопанско ремарке 6 тона, машина против слана – 2бр., както и изграждане на два броя тръбни кладенци и система за капково напояване на трайните насаждения.

Възложителят възнамерява да кандидатства за финансиране на намерението си по процедура чрез подбор на проектни предложения по подмярка 4.1 „Инвестиции в земеделски стопанства“ от мярка 4 „Инвестиции в материални активи“ от Програма за развитие на селските райони за периода 2014-2020 г.

Инвестиционното предложение има за цел повишаване на производителността и конкурентноспособността на стопанството и подобряване качеството на произвежданата земеделска продукция, чрез внедряване нови технологии и модернизиране на наличните материални мощности.

Не се очакват отрицателни въздействия по отношение на компонентите на околната среда и здравето на хората.

Въздействието върху околната среда по време на строителството и ползването на строежа, включително защита от шум, се очаква в границите на нормите за подобен вид строежи.

Предвижданията на възложителя не представлява източник на вредни емисии, замърсяващи атмосферния въздух.

*(посочва се характерът на инвестиционното предложение, в т.ч. дали е за ново инвестиционно предложение, и/или за разширение или изменение на производствената дейност съгласно приложение № 1 или приложение № 2 към Закона за опазване на околната среда (ЗООС)*

**2. Описание на основните процеси, капацитет, обща използвана площ; необходимост от други свързани с основния предмет спомагателни или поддържащи дейности, в т.ч. ползване на съществуваща или необходимост от изграждане на нова техническа инфраструктура (пътища/улици, газопровод, електропроводи и др.); предвидени изкопни работи, предполагаема дълбочина на изкопите, ползване на взрив:**

С инвестиционното предложение се предвижда закупуване на производствено оборудване на дейността на земеделски производител по подмярка 4.1 „Инвестиции в земеделски стопанства“ от мярка 4 „Инвестиции в материални активи“ от Програма за развитие на селските райони за периода 2014 – 2020г.

Тъй като орехите са в етап на плододаване, Възложителят се нуждае от стопански машини и оборудване, свързани с добива на продукцията - раздрусваща машина за орехи, самоходен комбайн за орехи, селскостопанско ремарке 6 тона, машина против слана – 2бр..

С реализация на инвестиционното предложение се предвижда също изграждане на два броя тръбни кладенци и система за капково напояване на ореховите насаждения с площ на имотите: 336.049 дка в землището на гр. Перущица.

**Поливната площ на орехите възлиза на 327,349 дка.**

Като водоизточник се предвижда изграждането на два броя тръбни кладенци с дълбочина 20м. в поземлени имоти с идентификатори 55909.30.356 за ТК 1 и 55909.90.357 за ТК 2 с цел обезпечаване на необходимото водоподаване за трайните насаждения от орехи.

За изграждане на водовземните съоръжения е предприета процедура по реда на глава шеста на Закона за опазване на околната среда (ЗООС) за преценяване на необходимостта от извършване на ОВОС. Възложителят е внесъл писмено искане по образец с приложена към него подробно разработена информация в съответствие с Приложение № 2 към чл. 6 от Наредбата за

ОВОС с вх.№ ОВОС-1265-6/19.08.2021г. с документ за платена такса, в съответствие с Писмо изх. № ОВОС -1265-5 / 02.07.2021г.

За обезпечаване на нуждите от вода за напояване в имотите ще бъдат изградени два броя тръбни кладенци с дълбочина 20 м.

За питейно-битови нужди обектът ще ползва бутилирана вода.

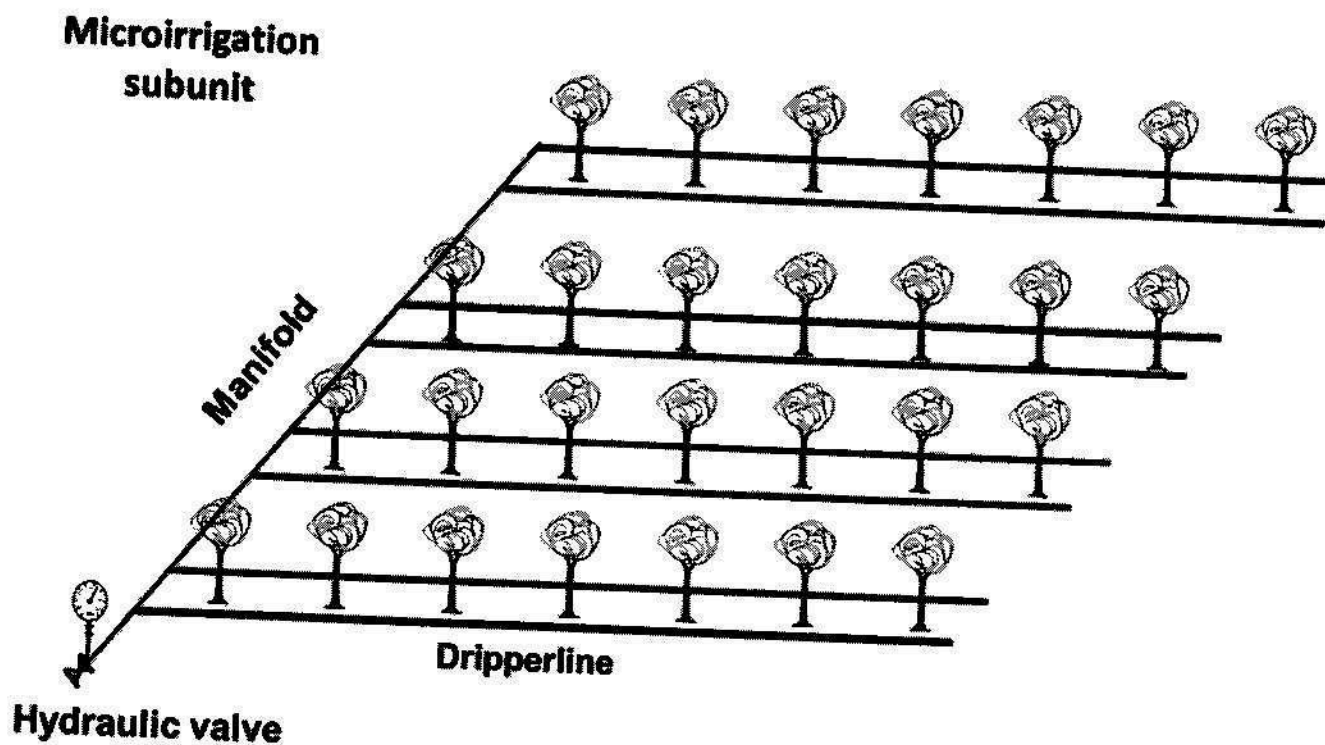
Електрозахранването е съществуващо и допълнителни мощности не са необходими.

От обекта не се формират опадъчни води.

С реализация на капковата система за напояване ще се осигури еднаквост на поливането над 95 %, като същевременно с това ще се допринесе и за съществена икономия на воден ресурс.

Предвидено е маркучите за капково напояване да бъдат монтирани в редовете, като тази схема на монтаж осигурява поливна норма от  $0,9 \text{ мм/м}^2$ .

Времетраенето на поливките, както и периода и броевете на тяхната повтаряемост са в пряка зависимост от атмосферните условия на региона по време на вегетация.



Поливните крила ще бъдат монтирани по два броя на всеки ред, на отстояние 1 м от всяка страна на дръвчетата.

За да се осигури необходимата вода от 70 – 100 л/растение за всяка поливка е необходимо да бъдат изградени две помпени станции, като всяка една от тях да осигурява поливната вода за половината от насаждението. Помпените станции ще бъдат оборудвани с потопяеми помпи с инверторно управление. Водата минава през филтърния възел и се подава в тръбопроводите.

Управлението на напоителната система става ръчно. Чрез отваряне (или затваряне) на съответния спирателен кран ще бъдат пускани и съответно спирани отделните поливни батерии. В даден момент може да работи само една поливна батерия.

Транспортната тръбна мрежа е предвидена стационарна, вкопана. Тръбната система е хидравлично оразмерена като са спазени изискванията за оптимална скорост в тръбите, с което се гарантират ниски хидравлични загуби на напор в тях. Магистралните тръбопроводи са от полиетилен висока плътност HDPE с номинално работно налягане 10 bar. Разпределителните тръбопроводи са от полиетилен висока плътност HDPE с номинално работно налягане 6 bar.

Тръбите ще се свържат помежду си чрез фитинги тип „бърза връзка“ по указания на завода производител.

Захранването с вода на напоителната система е предвидено да става от два броя новопроектирани сондажни кладенеци, които са в процедура по преценяване на необходимостта от ОВОС. Те ще бъдат оборудвани с електрически потопяеми помпи с мощност на двигателя 5.5 Kw. Работния дебит на помпите е  $Q=7.0 \text{ l/s}$  ( $25.2 \text{ m}^3/\text{h}$ ). Управлението на помпата ще е инверторно. На изхода на помпите е предвидено да бъде монтиран водомер за прецизно измерване на постъпващата в напоителната система вода.

Преди да постъпи в напоителната система водата ще се пречиства от механични замърсители. Това ще става чрез филтърнамодулна система 3“, състояща се от груб хидроциклонен (пясъкоуловителен) филтър 3“, фин автоматичен, самопромивен мрежест филтър 3“ и байпас за торовнасяне.

За внасяне на разтворими торове в напоителната система е предвидено торовнасящо устройство тип „Вентури“. Посредством него, в системата за капково напояване ще могат да бъдат внасяни разтворими торове, които са екологично съвместими и не създават замърсяване на околната среда, при прилагане на добри земеделски практики в трайните насаждения.

Транспортирането на водата от помпения агрегат към поливните батерии на напоителната система ще става чрез новопроектиран магистрален тръбопровод. Същия ще бъде изпълнен от полиетиленови тръби с диаметър  $\Phi 110 \text{ mm}$ .

Поливните батерии се състоят от разпределителни тръбопроводи и поливни крила.

Напояването на насаждението е разделено на 11 поливни батерии. Средния дебит на поливна батерия е между  $11,0$  и  $22,0 \text{ m}^3/\text{час}$ .

За нормална работа на системата за капково напояване е необходим оптимален напор от  $30 \text{ m}$  ( $3 \text{ bar}$ ) в напорната мрежа на поливния кръг. Максималното допустимо работно налягане на поливните кръгове е  $40 \text{ m}$  ( $4 \text{ bar}$ ).

Поливните батерии са стационарни. Поливните крила ще бъдат монтирани по две на ред на отстояние  $1 \text{ m}$  от стеблото на растенията. На всяко дръвче е предвидено да бъдат монтирани по 4 бр. капкообразуватели (по два броя на линия).

Всеки капкообразувател е снабден с устройство за компенсиране на налягането, което осигурява еднаквост на поливането в началото и в края на поливния ред.

Тръбната система е предвидена така, че да могат да бъдат монтирани по още четири капкообразувателя на всяко дръвче.

При реализация на инвестиционното предложение няма да има вредности и опасности, не се отделят вещества, които оказват вредно влияние върху атмосферния въздух. Машините и селскостопанското оборудване са съвременни технологии, които спомагат за ефективността на стопанството и подобряват качеството на земеделската продукция.

Не се предвижда други свързани с основния предмет спомагателни или поддържащи дейности.

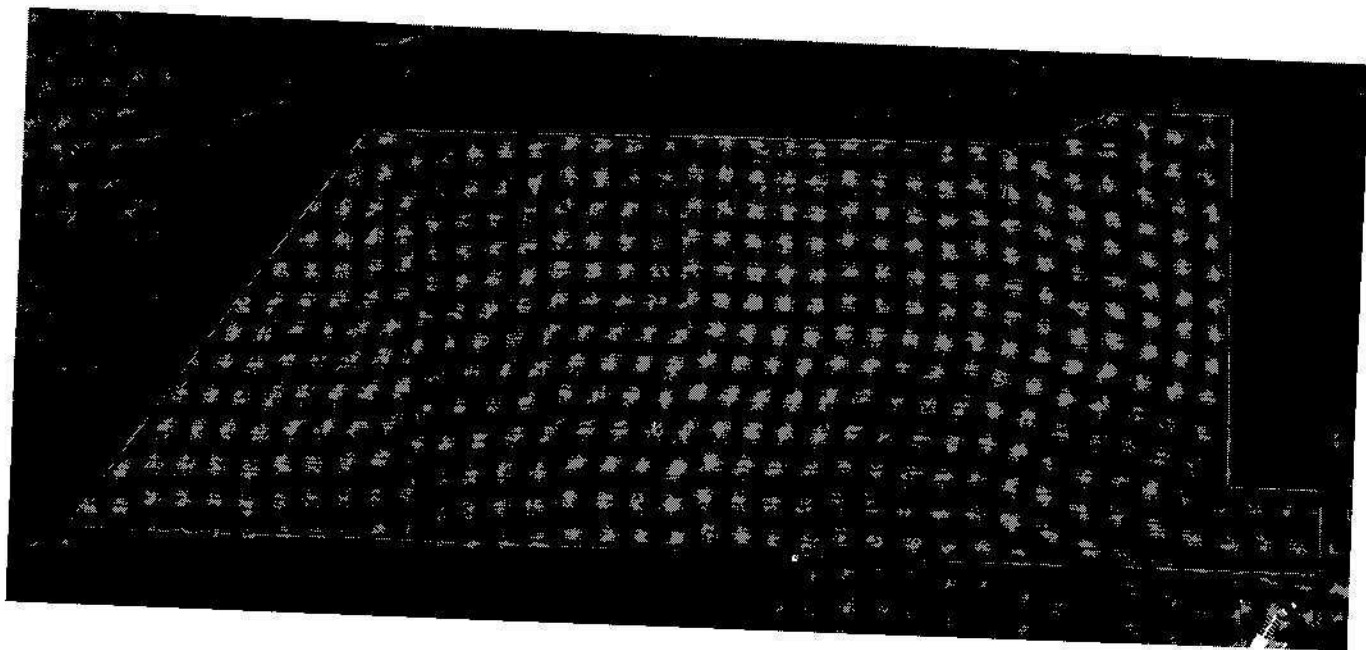
**3. Връзка с други съществуващи и одобрени с устройствен или друг план дейности в обхвата на въздействие на обекта на инвестиционното предложение, необходимост от издаване на съгласувателни/разрешителни документи по реда на специален закон; орган по одобряване/разрешаване на инвестиционното предложение по реда на специален закон:**  
Няма

Инвестиционното предложение няма връзка с други съществуващи и одобрени с устройствен или друг план дейности.

В близост до ореховите насаждения, Възложителят притежава имот, в който е изградена селскостопанска постройка, която в бъдеще ще бъде функционално пригодена за цех за първична обработка на ореховата продукция.

За реализация на инсталацията за калково напояване на трайните насаждения е доказана възможност за водоснабдяване със съответната схема на инженерната инфраструктура и е изготвен технически инвестиционен проект за изпълнението ѝ.

В съседство с имота, предмет на инвестиционното предложение, са разположени много по площ овощни градини и полски пътища.



**4. Местоположение:** *(населено място, община, квартал, поземлен имот, като за линейни обекти се посочват засегнатите общини/райони/кметства, географски координати или правоъгълни проекционни UTM координати в 35 зона в БГС2005, собственост, близост до или засягане на елементи на Националната екологична мрежа (НЕМ), обекти, подлежащи на здравна защита, и територии за опазване на обектите на културното наследство, очаквано трансгранично въздействие, схема на нова или промяна на съществуваща пътна инфраструктура)*

Прилагаме скици, показващи границите на инвестиционното предложение, даващи информация за физическите и природните характеристики на обекта.

Ореховата градина е разположена на площ 336.049 дка и обхваща следните поземлени имоти:

- ПИ с ИД 55909.30.354 с площ 66644 кв.м.
- ПИ с ИД 55909.30.356 с площ 41375 кв.м.
- ПИ с ИД 55909.30.357 с площ 75961 кв.м.
- ПИ с ИД 55909.30.358 с площ 73565 кв.м.
- ПИ с ИД 55909.30.359 с площ 71009 кв.м.
- ПИ с ИД 55909.30.363 с площ 487 кв.м
- ПИ с ИД 55909.30.364 с площ 2019 кв.м
- ПИ с ИД 55909.30.365 с площ 1674 кв.м
- ПИ с ИД 55909.30.367 с площ 1517 кв.м
- ПИ с ИД 55909.30.368 с площ 1789 кв.м

**Поливната площ на орехите възлиза на 327,349 дка.**

Имотите граничат със земеделски територии и полски пътища.

Допълнителна площ за временни дейности по време на реализацията на инвестиционното предложение не е необходима.

Предвижда се внедряване на селскостопанска техника и механизация за селскостопанската дейност, свързана с добива на собствена растителна продукция – орехи, както изграждане на два броя тръбни кладенци и на система за капково напояване на ореховите насаждения, които са в етап на плододаване.

Предвид географското разположение и предмета на дейност на разглеждания обект, не се очаква въздействие с трансграничен характер по време на изграждане и/ или експлоатацията му.

На Възложителя е известно, че в близост до имота се намира защитена зона от Европейската екологична мрежа „НАТУРА 2000“ BG0000424 „Река Вьча Тракия“ за опазване на природните местообитания и на дивата флора и фауна, приета от МС с Решение № 122/02.03.2007г. (ДВ бр.21/2007г.).

Отстоянието на най – отдалечената точка на овощната градина в землището на гр. Перушица до най-близката точка на защитената зона по права линия е приблизително 1,09 км, поради което не се очаква реализацията на инвестиционното предложение да окаже негативно влияние върху предмета на опазване в защитената зона.

Инвестиционното предложение поради местоположението, характера и описаните дейности няма да окаже въздействие върху предмета на опазване в Защитени природни територии и зони.

**5. Природни ресурси, предвидени за използване по време на строителството и експлоатацията:**

*(включително предвидено водоземане за титейни, промишлени и други нужди – чрез обществено водоснабдяване (ВиК или друга мрежа) и/или от повърхностни води, и/или подземни води, необходими количества, съществуващи съоръжения или необходимост от изграждане на нови)*

За реализация на настоящото инвестиционно предложение не се предвижда изграждане на електрически мрежи и съоръжения.

По време на изграждането на тръбните кладенци не се предвижда използването на природни ресурси.

Експлоатацията на тръбните кладенци с цел добив на подземна вода, ще бъде съобразена с условията на разрешителното издадено от Басейнова дирекция – „Източнобеломорски район”.

За целите на обекта ще се осигури водно количество със следния разчет:

Таблица №1. Водни количества

| Цели на водоземането  | Годишен воден обем, м <sup>3</sup> /год. | Средноденошен дебит, л/сек. | Максимален дебит, л/сек. |
|---|--|-----------------------------|--------------------------|
| Самостоятелно водоснабдяване за напояване на земеделски култури | 181500                                   | 5,755                       | 8,00                     |

За изграждане на системата за капковото напояване на ореховите насаждения ще се използва вода от подземен водоизточник – два броя тръбни кладенци, за които е предприета процедура по Приложение № 2 от ЗООС и съгласно Писмо изх. № ОВОС -1265-6 / 19.08.2021г.



Транспортното обслужване на ореховата градина ще се осъществява от полски пътища. Не се налага промяна на съществуващата пътна инфраструктура.

**6. Очаквани вещества, които ще бъдат емитирани от дейността, в т.ч. приоритетни и/или опасни, при които се осъществява или е възможен контакт с води:**

При спазване изискванията на екологичното законодателство, реализацията на инвестиционното намерение няма да доведе до замърсяване на компонентите на околната среда и върху факторите, които ѝ въздействат.

Възможно е по време на строително-монтажните дейности увеличаване на шумовото въздействие, но това ще бъде краткотрайно и временно и няма да превишава пределно допустимите норми.

Експлоатацията на обекта не е свързано с отделянето на вредни емисии, шум и вибрации, които да създават дискомфорт на околната среда.

При реализация на инвестиционното предложение не се очаква да се емитират опасни вещества, при които е възможен контакт с води и тяхното замърсяване.

**7. Очаквани общи емисии на вредни вещества във въздуха по замърсители:**

Реализацията на инвестиционното предложение няма да окаже въздействие върху качеството на атмосферния въздух и не е необходимо предприемане на мерки за ограничаване на емисии, предвидени в Закон за чистотата на атмосферния въздух /ДВ бр.14/20.02.2015г./.

**8. Отпадъци, които се очаква да се генерират, и предвиждания за тяхното третиране:**

През периода на строителството и експлоатацията ще се генерират малък брой и ограничени количества отпадъци, предвид естеството на дейността.

По време на строителството се очаква формирането на следните видове отпадъци:

- Битови отпадъци от строителните работници
- Строителни отпадъци- глинест разтвор, бетон, шлам, тръби
- Земни маси от изкопните работи.

Строителните отпадъци от строително-монтажните дейности ще се събират на определено място и ще се извозват от площадката до депо за строителни отпадъци.

Експлоатацията на тръбните кладенци, не предполага формирането на отпадъци, с изключение на аварийно – ремонтни работи, при които могат да се образуват отпадъци.

Битовите отпадъци, формирани от временно пребивавщи работници на обекта ще се събират на определени места и извозват от комуналната фирма, обслужваща района.

От обекта не се формират отпадъчни води.

При изграждане на системата за капково напояване се очаква да се формират незначителни по количество отпадъци – земни маси при полагането на тръбите, отпадъци от пластмаси и от продуктови опаковки.

Към проекта за системата е изготвена количествена сметка, която ще бъде основание за заготвяне на материалите и суровините по предварително зададени параметри и бройки, което ще намали количеството на генерираните отпадъци при изпълнението ѝ.

Земните маси ще се използват за обратно засипване.

Отпадъци от строителството - опаковки на строителните материали, главно синтетични полимери и други с изкуствен произход ще бъдат събирани и предавани за вторични суровини.

Битовите отпадъци, които ще се формират от изпълнителите на системата за капково напояване ще се събират в полиетиленови чували и ще се изхвърлят в местни контейнери.

По време на експлоатацията не се генерират отпадъци.

Растителните отпадъци при бруленето на орехите ще се използват за производство на пелети за огрев и за компост, който след разграждане ще се употребява като биологичен тор в ореховите насаждения.

Основните отпадъци са опаковачни чували за ореховата продукция. Същите ще са за многократно ползване, след което ще се събират и предават за вторична преработка.

#### **9. Отпадъчни води:**

*(очаквано количество и вид на формираните отпадъчни води по потоци (битови, промишлени и др.), сезонност, предвидени начини за третирането им (пречиствателна станция/съоръжение и др.), отвеждане и заустване в канализационна система/повърхностен воден обект/водоплътна изгревна яма и др.)*

Няма да се генерират отпадъчни водни количества.

#### **10. Опасни химични вещества, които се очаква да бъдат налични на площадката на предприятието/съоръжението:**

*(в случаите по чл. 99б ЗООС се представя информация за вида и количеството на опасните вещества, които ще са налични в предприятието/съоръжението съгласно приложение № 1 към Наредбата за предотвратяване на големи аварии и ограничаване на последствията от тях)*

За инвестиционното намерение не са налични опасни вещества включени в приложение № 3 към чл. 103, ал. 1 от Закона за опазване на околната среда (Обн. ДВ. бр.91 от 25 Септември 2002г., попр. , изм. и доп.).

I. Моля да ни информирате за необходимите действия, които трябва да предприемем, по реда на глава шеста ЗООС.

II. Друга информация (не е задължително за попълване)

Моля да бъде допуснато извършването само на ОВОС (в случаите по чл. 91, ал. 2 ЗООС, когато за инвестиционно предложение, включено в приложение № 1 или в приложение № 2 към ЗООС, се изисква и изготвянето на самостоятелен план или програма по чл. 85, ал. 1 и 2 ЗООС) поради следните основания (мотиви):

#### Прилагам:

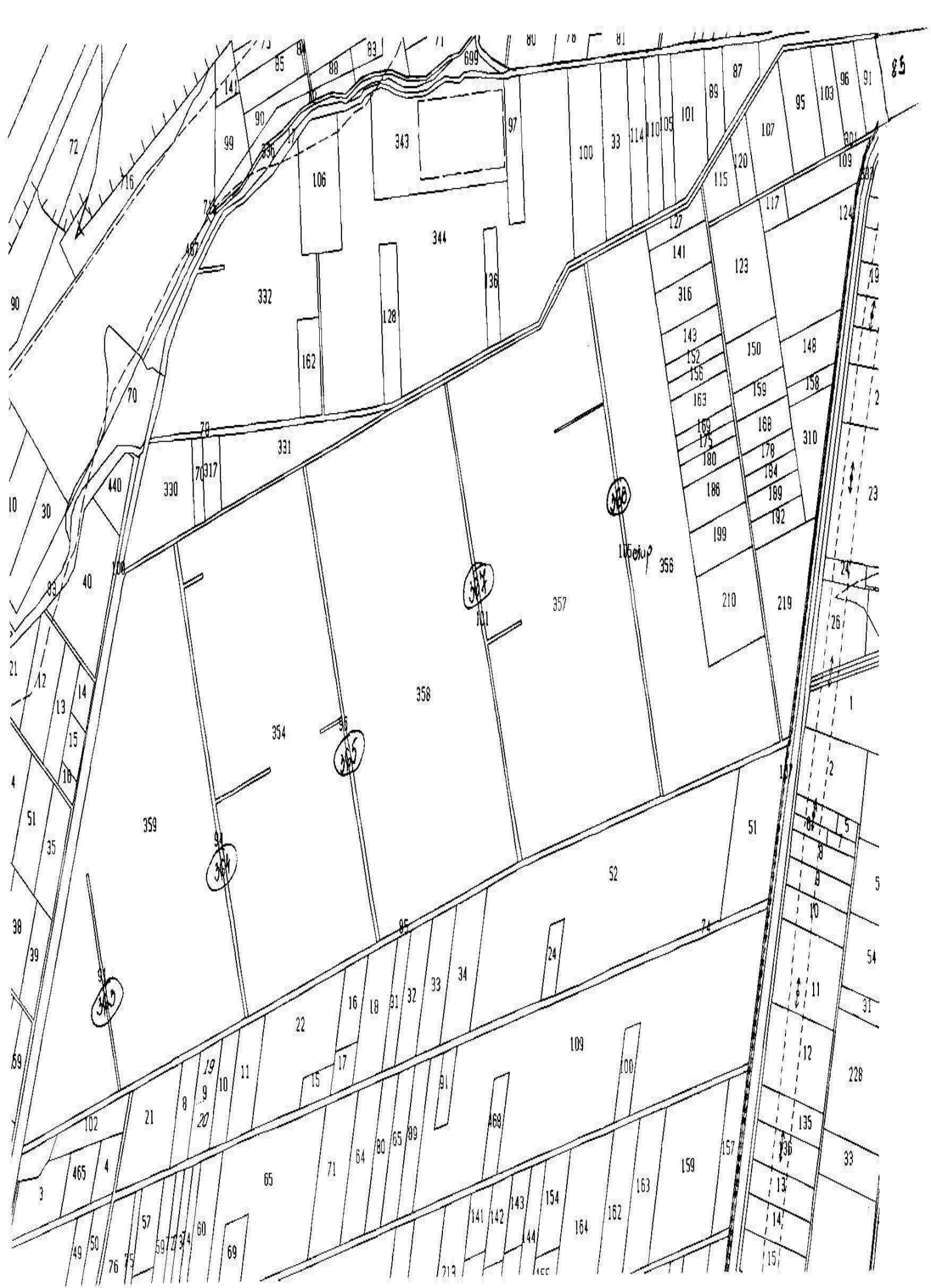
- 1.Схема на имотите
- 2.Геодезическо заснемане – 2бр.

Дата: 06.10.2021г.

Уведомител:

(Св

Луканов)



**ДО  
ДИРЕКТОРА НА  
РИОСВ- гр. Пловдив**

на Ваш изх. № ОВОС-1265-5/02.07.2021 г.

МИНИСТЕРСТВО на ОКОЛНАТА СРЕДА и ВОДИТЕ  
РЕГИОНАЛНА ИНСПЕКЦИЯ  
ВХ. № ОВОС-1265-5  
19.08.2021 2021 г.  
ПЛОВДИВ

**И С К А Н Е**  
**за преценяване на необходимостта от извършване на оценка на въздействието върху  
околната среда (ОВОС)**

от ЗП

**ЛУКАНОВ**

**УВАЖАЕМИ Г-Н/Г-ЖО ДИРЕКТОР,**

Моля, да ми бъде издадено решение за преценяване на необходимостта от извършване на ОВОС за инвестиционно предложение „ИЗГРАЖДАНЕ НА ДВА БРОЯ ТРЪБНИ КЛАДЕНЦИ“ в поземлени имоти с идентификатори 55909.30.356 за ТК1 и 55909.30.357 за ТК2 по кадастралната карта и кадастралните регистри на гр. Перушица, общ. Перушица, обл. Пловдив.

**Прилагам:**

1. Информация по Приложение № 2 на към чл.6 от Наредбата за условията и реда за извършване на оценка на въздействието върху околната среда (ОВОС) (на хартиен и електронен носител).
2. Документ за платена такса.
3. Диск с информацията – 1 брой.

Дата: 19.08.21

Възложител:...

/Св

Луканов/

**Приложение № 2 към чл. 6 от Наредбата за ОВОС**  
**Информация за преценяване на необходимостта от ОВОС**

Настоящата информация относно преценка на необходимостта от извършване на ОВОС е изготвена въз основа на писмо на РИОСВ – гр. Пловдив, изх. № ОВОС-1265-5/02.07.2021г. По обем и съдържание същата отговаря на изискванията на Приложение 2 към чл. 6 от Наредбата за ОВОС (обн.ДВ, бр.25/2003 г., посл. изм. и доп. ДВ, бр.3/2018 г)

**I. ИНФОРМАЦИЯ ЗА КОНТАКТ С ВЪЗЛОЖИТЕЛЯ**

1. Име, местожителство, гражданство на възложителя - физическо лице, търговско наименование, седалище и единен идентификационен номер на юридическото лице:

ЗП СВІ

ЛУКАНОВ,

**II. РЕЗЮМЕ НА ИНВЕСТИЦИОННОТО ПРЕДЛОЖЕНИЕ**

**1. Характеристика на инвестиционното предложение**

а) размера, засегната площ, параметри, мащабност, обем, производителност, обхват, оформление на ИП в неговата цялост;

Инвестиционното предложение е ново и предвижда: **„ИЗГРАЖДАНЕ НА ДВА БРОЯ ТРЪБНИ КЛАДЕНЦИ“** в поземлени имоти с идентификатори 55909.30.356 за ТК1 и 55909.30.357 за ТК2 по кадастралната карта и кадастралните регистри на гр. Перушица, общ. Перушица, обл. Пловдив.

Проектът предвижда изграждане на **ВОДОВЗЕМНИ СЪОРЪЖЕНИЯ – ДВА БРОЯ ТРЪБНИ КЛАДЕНЦИ**.

За обезпечаване на нуждите от вода за напояване в имотите ще бъдат изградени два броя тръбни кладенци с дълбочина 20 м.

За питейно-битови нужди обектът ще ползва бутилирана вода.

Електрозахранването е съществуващо и допълнителни мощности не са необходими.

От обекта не се формират опадъчни води.

б) взаимовръзка и кумулиране с други съществуващи и/или одобрени инвестиционни предложения;

Изграждането на обекта няма връзка с други съществуващи и одобрени с устройствен или друг план дейности в обхвата на въздействието му.

в) използване на природни ресурси по време на строителството и експлоатацията на земните недра, почвите, водите и на биологичното разнообразие;

По време на строителството:

По време на изграждането на тръбните кладенци не се предвижда използването на природни ресурси.

По време на експлоатацията:

Експлоатацията на тръбните кладенци с цел добив на подземна вода, ще бъде съобразена с условията на разрешителното издадено от Басейнова дирекция – „Източнобеломорски район”.

За целите на обекта ще се осигури водно количество със следния разчет:

Таблица №1. Водни количества

| Цели на водоземането  | Годишен воден обем, м <sup>3</sup> / год. | Средноденонощен дебит, л/ сек. | Максимален дебит, л/сек. |
|---|---|--------------------------------|--------------------------|
| Самостоятелно водоснабдяване за напояване на земеделски култури | 181500                                    | 5,755                          | 8,00                     |

г) генериране на отпадъци – видове, количества и начин на третиране и отпадъчни води:

През периода на строителството и експлоатацията ще се генерират малък брой и ограничени количества отпадъци, предвид естеството на дейността.

По време на строителството се очаква формирането на следните видове отпадъци:

- Битови отпадъци от строителните работници
- Строителни отпадъци- глинест разтвор, бетон, шлам, тръби
- Земни маси от изкопните работи.

Строителните отпадъци от строително-монтажните дейности ще се събират на определено място и ще се извозват от площадката до депо за строителни отпадъци.

Експлоатацията на тръбните кладенци, не предполага формирането на отпадъци, с изключение на аварийно – ремонтни работи, при които могат да се образуват отпадъци.

Битовите отпадъци, формирани от временно пребиваващи работници на обекта ще се събират на определени места и извозват от комуналната фирма, обслужваща района.

От обекта не се формират отпадъчни води.

д) замърсяване и вредно въздействие: дискомфорт на околната среда:

При спазване изискванията на екологичното законодателство, реализацията на инвестиционното намерение няма да доведе до замърсяване на компонентите на околната среда и върху факторите, които ѝ въздействат.

Възможно е по време на строително-монтажните дейности увеличаване на шумовото въздействие, но това ще бъде краткотрайно и временно и няма да превишава пределно допустимите норми.

Експлоатацията на обекта не е свързано с отделянето на вредни емисии, шум и вибрации, които да създават дискомфорт на околната среда.

е) риск от големи аварии и/или бедствия, които са свързани с ИП:

По време на строителството и експлоатацията на обекта няма риск от големи аварии и бедствия, свързани с инвестиционното предложение.

При спазване на всички инструкции риск от инциденти, които да увреждат

околната среда не се очаква, респективно не се очакват неблагоприятни въздействия върху здравето на работещите на обекта и населението в района.

ж) рисковете за човешкото здраве поради неблагоприятно въздействие върху факторите на жизнената среда по смисъла на §1, т.12 от допълнителните разпоредби на Закона за здравето;

По време на строителството рискът от инциденти е само за работниците при неспазване на изискванията по охрана на труда.

По време на експлоатацията няма риск от големи аварии, инциденти и здравен риск за населението на гр. Перушица и за околната среда в района.

## **2. Местоположение на площадката, включително необходима площ за временни дейности по време на строителството**

Инвестиционното намерение, изграждане на проектен кладенец ТК1, ще се осъществи в поземлен имот с идентификатор 55909.30.356 по кадастралната карта и кадастралните регистри на гр. Перушица, общ. Перушица, обл. Пловдив.

Трайно предназначение на територията: Земеделска

НТП: Овощна градина

Площ: 41375 кв.м

Съседни: 55909.30.362; 55909.30.210; 55909.30.199; 55909.30.186; 55909.30.180; 55909.30.175; 55909.30.169; 55909.30.163; 55909.30.156; 55909.30.152; 55909.30.143; 55909.30.316; 55909.30.141; 55909.30.127; 55909.30.366; 55909.30.368.

Инвестиционното намерение, изграждане на проектен кладенец ТК2, ще се осъществи в поземлен имот с идентификатор 55909.30.357 по кадастралната карта и кадастралните регистри на гр. Перушица, общ. Перушица, обл. Пловдив.

Трайно предназначение на територията: Земеделска

НТП: Овощна градина

Площ: 75961 кв.м

Съседни: 55909.30.367; 55909.30.362; 55909.30.368; 55909.30.366.

За точното местоположение на проектите тръбни кладенци е направено геодезическо заснемане. Таблица №2

Таблица №2.1 Геодезическо заснемане ТК1

|                                |                                |           |
|--------------------------------|--------------------------------|-----------|
| Координатна система WGS- 84    |                                | Н 182,572 |
| B 42 <sup>0</sup> 06'22,2447'' | L 24 <sup>0</sup> 33'13,1810'' |           |
| Координатна система 2005г.     |                                |           |
| X 4663871.915                  | Y 421728.654                   |           |

Таблица №2.2 Геодезическо заснемане ТК2

|                                |                                |           |
|--------------------------------|--------------------------------|-----------|
| Координатна система WGS- 84    |                                | Н 182,813 |
| B 42 <sup>0</sup> 06'21,5799'' | L 24 <sup>0</sup> 33'09,8153'' |           |
| Координатна система 2005г.     |                                |           |
| X 4663852.271                  | Y 421651.102                   |           |

Не се засягат обекти подлежащи на здравна защита, санитарно охранителни зони (СОЗ) на водоизточници за питейни или минерални води, обекти на културно-историческото наследство.

## Проектни работи по изграждането на тръбния кладенец

Имотът, в който ще се реализира инвестиционното намерение не попада в границите на защитени територии и защитени зони. Най- близката защитена зона е BG0000424 „Река Вьча Тракия“

Предвид географското разположение и предмета на дейност на разглеждания обект, не се очаква въздействие с трансграничен характер, тъй като площадката е много отдалечена от границата на Република България.

Не е необходима допълнителна, временна площ извън имота по време на строителството.

### **3. Описание на основните процеси (по проспектни данни), капацитет, включително на съоръженията, в които се очаква да са налични опасни вещества от приложение № 3 към ЗООС**

Инвестиционното намерение е свързано с изграждане на два броя тръбни кладенци за нуждите на „Трайни насаждения от орехи“. Проектните тръбни кладенци, спрямо разглежданата територия попадат в подземно водно тяло „Порови води в Кватернер – Горнотракийска низина“ с код BG3G000000Q013.

Необходимите среднодневни водни количества при добив на максимална натовареност са 497,3 куб.м/ ден .

За осигуряване на тези количества ще бъдат изградени два броя тръбни кладенци с дълбочина до 20,00м. Съоръженията ще бъдат изградени след получаване на разрешително за водовземане от подземни води, чрез нови водовземни съоръжения от Басейнова дирекция – „Източнобеломорски район“.

#### Конструкция на тръбните кладенци

Съобразно очаквания геоложки профил и хидрогеоложките условия, конструкцията на тръбните кладенци ще има следния вид. Таблица №3

Таблица №3 Конструкция на проектния тръбен кладенец

| Интервал от ÷ до, м | Вид на обсадните тръби              | Дължина на филтрите, м | Задтръбно пространство |
|---------------------|-------------------------------------|------------------------|------------------------|
| 0,0 ÷ 6,0           | Плътна, PVC- тръба<br>Ø 200 x 6,2мм | -                      | циментация             |
| 6,0 ÷ 9,5           | Филтри, PVC-тръба<br>Ø 200 x 6,2мм  | 3,5                    | речен филц<br>4- 16мм  |
| 9,5 ÷ 10,5          | Плътна, PVC- тръба<br>Ø 200 x 6,2мм | -                      | речен филц<br>4-16мм   |
| 10,5 ÷ 20,0         | Филтри, PVC-тръба<br>Ø 200 x 6,2мм  | 9,5                    | речен филц<br>4-16мм   |

На устието на тръбните кладенци ще се изгради бетонова водомерна шахта, в която ще се инсталира оборудването за експлоатация и мониторинг на сондажите.

#### Проектни работи по изграждането на тръбния кладенец

- Прокарване на сондажен отвор Ø 600 мм. в интервала 0,00 ÷ 20,00м.
- Спускане на експлоатационна PVC колона Ø 200 мм. в пълния интервал на сондиране
- Изпълнение на задтръбна гравийна засипка в интервала 2,00 ÷ 20,00м.
- Циментация на задтръбното пространство в интервала от 0,00 ÷ 2,00м.



- Елифтно водочерпене за почистване и възбуждане на водоносните зони до пълно избистряне на водата ( минимум 8 часа )
- Провеждане на опитно- филтрационни изследвания
  - Хидравличен тест с максимален дебит (  $Q_{max} = 8,00$  л/сел. ) с продължителност 24,00 часа
  - Хидравличен тест на три степени на дебита с продължителност най-малко 1 час за всяка степен .

Опробване на подземните води – взимане на водна проба в края на хидравличните тестове за пълен химичен анализ, съгласно Приложение №1 от Наредба №1 за проучване, ползване и опазване на подземните води.

Тръбните кладенци ще обслужват нуждите от вода за напояване на орехи и противопожарни цели с разчет посочен в таблица №1.

За питейно-битови нужди обектът ще ползва бутилирана вода.

Електрозахранването е съществуващо и допълнителни мощности не са необходими. От обекта не се формират опадъчни води.

#### **4. Схема на нова или промяна на съществуваща пътна инфраструктура**

За осъществяване на инвестиционното намерение не се налага изграждане на нова или промяна на съществуваща инфраструктура. Достъпът до обекта се осъществява от път, с който имота граничи.

#### **5. Програма за дейностите, включително за строителство, експлоатация и фазите на закриване, възстановяване и последващо използване**

Инвестиционната програма включва:

- Изготвяне и съгласуване на проектна документация
- Получаване на разрешително за водовземане от подземни води, чрез ново водовземно съоръжение от Басейнова дирекция – „Източнобеломорски район“.
- Реализация на обекта

##### **Изграждане на сондажния кладенец:**

Сондажните работи ще се извършват със сондажна машина УРБ ЗАЗ с глинеста промивка. Сондирането ще се извърши роторно с “права” циркулация на промивната течност. За промивна течност ще се използва глинеста промивка (воден разтвор на активиран бентонит) със следните параметри:

- плътност –  $\rho = 1100 - 1200$  kg/m<sup>3</sup>;
- б) вискозитет –  $T = 20-22$  sek. по СВП – 5;
- в) водоотдаване –  $V = 15$  sm<sup>3</sup>/30 min;
- г) дебелина на глинестата кора - 3 mm;
- д) пясъчно съдържание – 11 %
- е) стабилност –  $C = p - p_1 = 20$  kg/m<sup>3</sup>
- ж) лепливост на глинестата кора –  $L = 3$ ;
- з) концентрация на водородните йони – рН = 8-10;

Основно натоварване върху режещия инструмент зависи от категорията на скалите и е препоръчително да бъде 54,9 – 73,2 kN.

Честотата на въртене на режещия инструмент да бъде 3,16 – 5,23 Hz. Дебита на промивната помпа е необходимо да бъде не по-малък от 4 – 5 l/sek.

Предвижда се нормална и продължителна експлоатация на съоръженията. Използването на подземните води ще се извършва по реда и условията на издаденото

Разрешителното за водовземане от подземни води, чрез нови водовземни съоръжения на Басейнова дирекция– „Източнобеломорски район”

Спускане на експлоатационно-филтрова колона от PVC-тръби с диаметър  $\varnothing$  200/6,2 mm в интервала от 0 m до 20,0 m. Филтрите ще са с очаквано разположение описано в таблица №3 .

Извършване на гравийна засипка в интервала от 2,0 m до 20,0 m.

Необходимото количество на засипката ( $V_{гр}$ ) е следното:

$$V_{гр} = k [ 0,785 ( D_0^2 - D^2 ) h ] , m^3$$

където  $k$  е коефициент, отчитащ разширяването на сондажа,  $k=1,18$ ; .

$D_0$ — диаметър на сондажния отвор- 0,600 m

$D$  — външен диаметър на експл.филтровата колона- 0,200 m;

$h$  — открит интервал - 20,0m;

$$V_{гр} = 7,41 \text{ куб.м}$$

След полагането на гравия ще се извърши ерлифтно водочерпене и ще се провери дали засипката е слегнала и ако е необходимо ще се добави до кота терен. Засипката трябва да е от добре промит гравий фракция 5-15 mm и коефициент на разнорънност по-малък от 3.

- *Експлоатация*

#### **6. Предлагани методи за строителство**

Строителството ще бъде ново. Предвижда се изпълнението на стандартни за такъв тип строителство дейности.

Изграждането на тръбния кладенец е съпроводено с извършване на сондажни работи. За целта ще бъде използвана сондажна апаратура УРБ 3А3 с права циркулация на промивката. Техническата характеристика на апаратурата е описана по-горе.

За плавната и безпроблемна работа на апаратурата УРБ – 3А3, сондажният колектив ще се състои от 3 човека: един майстор-сондьори и двама сондьори.

Всички процеси трябва да се изпълняват при нормални условия за работа.

Част от цялостния процес на изграждане на кладенеца е извършване на Опитно-филтрационни изпитвания и камерална обработка на резултатите, а именно:

Почистването на тръбните кладенци ще се осъществи, чрез ерлифтна уредба и компресор тип ПВ10 в продължение на 8 часа и до пълно избистряне на водата. В процеса на почистване ще се следи количеството на изнасянето на пясъчните частици.

След почистването до избистряне на водата в тръбните кладенци ще се проведе опитно водочерпене с потопяема помпа с максимален постоянен дебит и продължителност 24 часа за определяне на филтрационните характеристики на водоносния пласт.

Предвидено е провеждането на хидравлични тестове:

- с максималния необходим дебит 8,0 l/s и продължителност 24 часа с проследяване на възстановяване на водното ниво в рамките на денонощието.

- с най-малко три степени на дебита (с дебит 3,0 l/s , 2,0 l/s и 0,50 l/s) и с не по-малка продължителност от 2 часа на всяка степен за определяне на хидравличната ефективност на кладенеца.

В края на водочерпенето ще се вземе водна проба за анализ на показателите по Приложение №1 на Наредба № 1/2007 г. Анализът ще се извърши в акредитирана лаборатория. Резултатите от химическия анализ на подземните води ще се използват за

оценка на съответствието им към стандарта на качеството на подземните води съгласно изискванията на Наредба № 1 на МОСВ.

#### **7. Доказване на необходимостта от инвестиционното предложение**

Необходимостта от реализирането на инвестиционното предложение е по преценка на Възложителя. Тя е продиктувана от икономическото развитие на фирмата в областта на земеделието. Местоположението на имота и неговата площ са благоприятни за предижданата дейност.

#### **8. План, карти и снимки, показващи границите на инвестиционното предложение, даващи информация за физическите, природните и антропогенните характеристики, както и за разположените в близост елементи от Националната екологична мрежа и най-близко разположените обекти, подлежащи на здравна защита, и отстоянията до тях**

Предвидената инвестиция не засяга елементи на Националната екологична мрежа. Теренът, предвиден за реализация на инвестиционното предложение не попада в границите на защитени територии по смисъла на Закона за защитените територии и в обхвата на защитени зони, съгласно Закона за биологичното разнообразие. Най-близко разположена е защитена зона BG0000424 „Река Вьча Тракия“

В непосредствена близост няма данни за обекти на културното наследство.

Няма данни предвиждания обект да попада в близост до чувствителни територии.

Не се очаква трансгранично въздействие, вследствие на инвестиционното предложение.

#### **9. Съществуващо земеползване по границите на площадката или трасето на ИП:**

Земята, на която ще се изгражда инвестиционното намерение е частна собственост. Инвестиционното предложение не засяга ползватели или собственици на съседни имоти нито в настоящия момент нито в бъдеще.

#### **10. Чувствителни територии, в т.ч. чувствителни зони, уязвими зони, защитени зони, СОЗ около водоизточниците и съоръженията за ПБВ и около водоизточниците на минерални води, използвани за лечебни, профилактични, питейни и хигиенни нужди и др.; Национална екологична мрежа.**

Теренът, в който ще се реализира инвестиционното предложение, не попада в границите на защитени територии, по смисъла на Закона за защитените територии (ЗЗТ), както и в границите на защитени зони по Натура 2000. Най-близката защитена зона е BG0000424 „Река Вьча Тракия“

Инвестиционното предложение не попада в границите на санитарно-охранителни зони около водоизточници и съоръжения за питейно-битово водоснабдяван.

#### **11. Други дейности, свързани с ИП (напр. добив на строителни материали, нов водопровод, добив или пренасяне на енергия, жилищно строителство)**

Няма други дейности, свързани с ИП, освен описаните.

## **12. Необходимост от други разрешителни, свързани с ИП**

За реализацията на инвестиционното предложение са необходими:

- по ЗВ - разрешително за водовземане от подземни води, чрез ново водовземно съоръжение от Басейнова дирекция– „Източнобеломорски район“.

**III. МЕСТОПОЛОЖЕНИЕ НА ИП, КОЕТО МОЖЕ ДА ОКАЖЕ ОТРИЦАТЕЛНО ВЪЗДЕЙСТВИЕ ВЪРХУ НЕСТАБИЛНИТЕ ЕКОЛОГИЧНИ ХАРАКТЕРИСТИКИ НА ГЕОГРАФСКИТЕ РАЙОНИ, ПОРАДИ КОЕТО ТЕЗИ ХАРАКТЕРИСТИКИ ТРЯБВА ДА СЕ ВЗЕМАТ ПОД ВНИМАНИЕ, И ПО-КОНКРЕТНО**

### **1. Съществуващо и одобрено земеползване**

Имотите, в които ще се реализира ИП са земеделски в землището на гр. Перушица. Не се предвижда промяна на функционалното предназначение на имотите.

### **2. Мочурища, крайречни области, речни устия**

Няма такива

### **3. Крайбрежни зони и морска околна среда**

Няма такива

### **4. Планински и горски райони**

Няма такива

### **5. Защитени със закон територии**

Няма такива

### **6. Засегнати елементи от Националната екологична мрежа**

Няма

### **7. Ландшафт и обекти с историческа, културна или археологическа стойност**

Ландшафта не се променя и запазва урбанизирания си характер. Няма обекти с историческа, културна или археологическа стойност.

### **8. Територии и/или зони и обекти със специфичен санитарен статут или подлежащи на здравна защита**

Няма такива

**IV. ТИП И ХАРАКТЕРИСТИКА НА ПОТЕНЦИАЛНОТО ВЪЗДЕЙСТВИЕ ВЪРХУ ОКОЛНАТА СРЕДА, КАТО СЕ ВЗЕМАТ ПРЕДВИД ВЕРОЯТНИТЕ ЗНАЧИТЕЛНИ ПОСЛЕДИЦИ ЗА ОКОЛНАТА СРЕДА ВСЛЕДСТВИЕ НА РЕАЛИЗАЦИЯТА НА ИП:**

#### **1. Въздействие върху:**

- **населението и човешкото здраве** – няма и не се очаква.

В близост няма обекти, които да подлежат на здравна защита.

Териториалният обхват на въздействието е ограничен само в рамките на разглеждания имот.

- **материалните активи** – не се засягат материални активи на други собственици.

- **културното наследство** – не се засяга.

- **въздуха** – качеството на въздуха в района не се засяга.

- **водата** – предвижда се нормална и продължителна експлоатация на съоръженията. Използването на подземните води ще се извършва по реда и условията на издаденото Разрешителното за водовземане от подземни води, чрез нови водоземни съоръжения на Басейнова Дирекция – „Източнобеломорски район”. При спазване на условията зададени по разрешителния режим е невъзможно неблагоприятно въздействие върху подземните и повърхностни води.

- **почвата** – нарушенията на почвата ще бъдат в рамките на отредения терен. Почистването на терена от строителни отпадъци и подготовката на почвата, предшествуваща озеленяването на обекта ще намалят въздействието при експлоатацията на обекта. В периода на експлоатация не се очаква изхвърляне на вещества и отпадъци, които биха замърсили почвите. Естеството на дейността не налага използването на опасни химични вещества.

- **земните недра** – проектните тръбни кладенци ще са дълбочина до 20 м и спрямо разглежданата територия попада в подземно водно тяло „Порови води в Кватернер – Горнотракийска низина“ с код BG3G000000Q013. От реализацията не се очаква да бъде засегнат нито един критерий за определените – добро количество и добро химично състояние на ПВТ. ИП не предвижда използване на взрив.

- **ландшафта** – не се променя и си запазва характера, с минимално изменение.

- **климата** – не се променя

- **биологичното разнообразие и неговите елементи** – флората и фауната не се засягат, липсва трайна дървесна растителност и местообитания на редки и защитени видове

- **защитените територии** - не се засягат

## **2. Въздействие върху елементите на Националната екологична мрежа, включително на разположените в близост до ИП**

Инвестиционното намерение не засяга елементи на Националната екологична мрежа. Теренът, предвиден за реализация на инвестиционното предложение не попада в границите на защитени територии по смисъла на Закона за защитените територии и в обхвата на защитени зони, съгласно Закона за биологичното разнообразие. Най- близко разположена е защитена зона BG0000424 „Река Вьча Тракия“

И към момента територията е урбанизирана, поради това, не се очаква негативно въздействие от реализирането на инвестиционното предложение, върху предмета и целите на опазване на най-близката защитена зона.

## **3. Очакваните последици, произтичащи от уязвимостта на ИП от риск от големи аварии и/или бедствия** - Няма такива

### **4. Вид и естество на въздействието**

При реализацията, предвидената дейност няма да окаже отрицателно въздействие по отношение на компонентите и факторите на околната среда.

**5. Степен и пространствен обхват на въздействието – географски район, засегнато население, населени места**

Въздействието е локално, с малък териториален обхват. Няма засегнато население, растителни и животински видове.

**6. Вероятност, интензивност, комплексност на въздействието** – ниска

**7. Очакваното настъпване, продължителност, честотата и обратимостта на въздействие** – след започване на експлоатацията, дълготрайна, периодична, обратимо, с незначителен кумулативен ефект.

**8. Комбинираното въздействие на други съществуващи и/или одобрени ИП** – Няма

**9. Възможността за ефективно намаляване на въздействията** – реална, при спазване на технологичните регламенти.

**10. Трансграничен характер на въздействието** - Няма

**11. Мерки, които е необходимо да се включат в инвестиционното предложение, свързани с избягване, предотвратяване, намаляване или компенсиране на предполагаемите значителните отрицателни въздействия върху околната среда и човешкото здраве**

- Спазване изискванията на действащото законодателство за всички отделни етапи от реализацията на инвестиционното предложение;
- Използване на най-добрите технологии и практики при проектирането, строителството и експлоатацията на обекта;
- Провеждане на инструктаж на работниците за безопасност на работа и за действие в случаи на аварии.

**V. ОБЩЕСТВЕН ИНТЕРЕС КЪМ ИНВЕСТИЦИОННОТО ПРЕДЛОЖЕНИЕ**

Не е проявен.

Дата:

ДО ДИРЕКТОРА  
НА РИОСВ ПЛОВДИВ

УВЕДОМЛЕНИЕ  
за инвестиционно предложение

от

37 СВЕ

ЛУКАНОВ

УВАЖАЕМИ ГОСПОДИН ДИРЕКТОР,

Уведомяваме Ви, че възложителят **Св. Луканов** има следното ново инвестиционно предложение за: **Закупуване на производствено оборудване на дейността на земеделски производител по подмярка 4.1 „Инвестиции в земеделски стопанства“ от мярка 4 „Инвестиции в материални активи“ от Програма за развитие на селските райони за периода 2014 – 2020г.**

Характеристика на инвестиционното предложение:

**Резюме на предложението:**

Възложителят **Св. Луканов** е регистриран земеделски стопанин, който отглежда и обработва орехи от собствени орехови градини. Стопанството се намира в землището на гр. Перушица, местността „Алчака“, Община Перушица, Област Пловдив.

Към настоящия момент орехите са в четвърта година от засаждането и са в етап на плододаване.

Настоящото инвестиционно предложение предвижда закупуване на производствено оборудване - **раздрусваща машина за орехи, самоходен комбайн за орехи, селскостопанско ремарке 6 тона, машина против слана - 2бр, както и изграждане на капково напояване на трайните насаждения.**

Възложителят възнамерява да кандидатства за финансиране на намерението си по процедура чрез подбор на проектни предложения по подмярка 4.1 „Инвестиции в земеделски стопанства“ от мярка 4 „Инвестиции в материални активи“ от Програма за развитие на селските райони за периода 2014-2020 г.

Инвестиционното предложение има за цел повишаване на производителността и конкурентноспособността на стопанството и подобряване качеството на произвежданата

земеделска продукция, чрез внедряване нови технологии и модернизиране на наличните материални мощности.

Не се очакват отрицателни въздействия по отношение на компонентите на околната среда и здравето на хората.

Въздействието върху околната среда по време на строителството и ползването на строежа, включително защита от шум, се очаква в границите на нормите за подобен вид строежи.

Предвижданията на възложителя не представлява източник на вредни емисии, замърсяващи атмосферния въздух.

*(посочва се характерът на инвестиционното предложение, в т.ч. дали е за ново инвестиционно предложение, и/или за разширение или изменение на производствената дейност съгласно приложение № 1 или приложение № 2 към Закона за опазване на околната среда (ЗООС)*

**2. Описание на основните процеси, капацитет, обща използвана площ; необходимост от други свързани с основния предмет спомагателни или поддържащи дейности, в т.ч. ползване на съществуваща или необходимост от изграждане на нова техническа инфраструктура (пътища/улици, газопровод, електропроводи и др.); предвидени изкопни работи, предполагаема дълбочина на изкопите, ползване на взрив:**

С инвестиционното предложение се предвижда закупуване на производствено оборудване на дейността на земеделски производител по подмярка 4.1 „Инвестиции в земеделски стопанства“ от мярка 4 „Инвестиции в материални активи“ от Програма за развитие на селските райони за периода 2014 – 2020г.

Тъй като орехите са в етап на плододаване, Възложителят се нуждае от стопански машини и оборудване, свързани с добива на продукцията - раздрусваща машина за орехи, самоходен комбайн за орехи, селскостопанско ремарке 6 тона, машина против слана – 2бр.

С реализация на инвестиционното предложение се предвижда също изграждане на система за капково напояване на ореховите насаждения с площ 328.563 дка в землището на гр. Перушица.

Поливната площ на орехите възлиза на 321,349 дка.

Като водоизточник се предвижда изграждането на два броя тръбни кладенци с дълбочина 20м. в поземлени имоти с идентификатори 55909.30.356 за ТК 1 и 55909.90.357 за ТК 2 с цел обезпечаване на необходимото водоподаване за трайните насаждения от орехи.

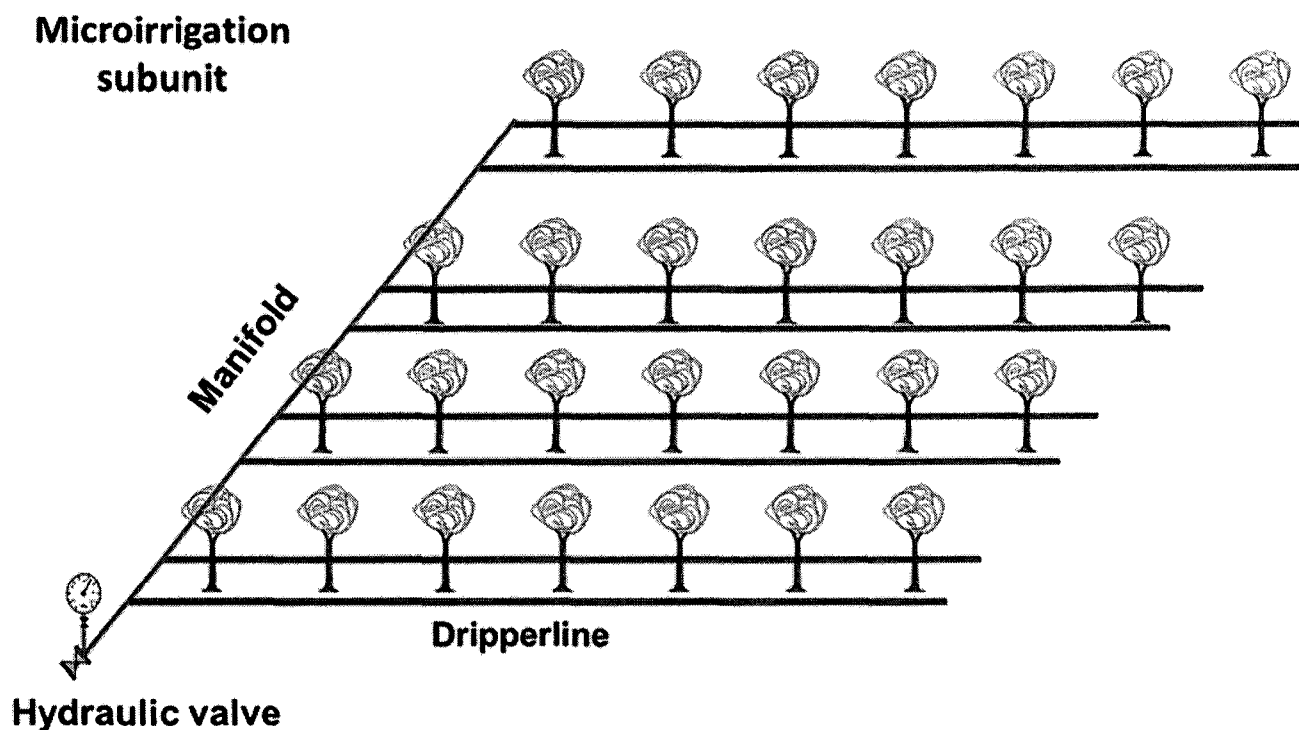
За изграждане на водоземните съоръжения е предприета процедура по реда на глава шеста на Закона за опазване на околната среда (ЗООС) за преценяване на необходимостта от извършване на ОВОС. Възложителят ще се внесе писмено искане по образец с приложена към него подробно разработена информация в съответствие с Приложение № 2 към чл. 6 от Наредбата за ОВОС, в съответствие с Писмо изх. № ОВОС -1265-5 / 02.07.2021г.

С реализация на капковата система за напояване ще се осигури еднаквост на поливането над 95 %, като същевременно с това ще се допринесе и за съществена икономия на воден ресурс.

Предвидено е маркучите за капково напояване да бъдат монтирани в редовете, като тази схема на монтаж осигурява поливна норма от 0,9 мм/м<sup>2</sup>.



Времетраенето на поливките, както и периода и броевете на тяхната повтаряемост са в пряка зависимост от атмосферните условия на региона по време на вегетация.



Поливните крила ще бъдат монтирани по два броя на всеки ред, на отстояние 1м от всяка страна на дръвчетата.

За да се осигури необходимата вода от 70 – 100 л/растение за всяка поливка е необходимо да бъдат изградени две помпени станции, като всяка една от тях да осигурява поливната вода за половината от насаждението. Помпените станции ще бъдат оборудвани с потопяеми помпи с инверторно управление. Водата минава през филтърния възел и се подава в тръбопроводите.

Управлението на напоителната система става ръчно. Чрез отваряне (или затваряне) на съответния спирателен кран ще бъдат пускани и съответно спирани отделните поливни батерии. В даден момент може да работи само една поливна батерия.

Транспортната тръбна мрежа е предвидена стационарна, вкопана. Тръбната система е хидравлично оразмерена като са спазени изискванията за оптимална скорост в тръбите, с което се гарантират ниски хидравлични загуби на напор в тях. Магистралните тръбопроводи са от полиетилен висока плътност HDPE с номинално работно налягане 10 bar. Разпределителните тръбопроводи са от полиетилен висока плътност HDPE с номинално работно налягане 6 bar.

Тръбите ще се свържат помежду си чрез фитинги тип „бърза връзка“ по указания на завода производител.

Захранването с вода на напоителната система е предвидено да става от два броя новопроектирани сондажни кладенеци, които са в процедура по преценяване на необходимостта от ОВОС. Те ще бъдат оборудвани с електрически потопяеми помпи с мощност на двигателя 5.5 Kw. Работния дебит на помпите е  $Q=7.0 \text{ l/s}$  (25.2m<sup>3</sup>/h). Управлението на помпата ще е инверторно. На изхода на помпите е предвидено да бъде монтиран водомер за прецизно измерване на постъпващата в напоителната система вода.

Преди да постъпи в напоителната система водата ще се пречиства от механични замърсители. Това ще става чрез филтърнамодулна система 3“, състояща се от груб хидроциклонен (пясъкоуловителен) филтър 3“, фин автоматичен, самопромивен мрежест филтър 3“ и байпас за торовнасяне.

За внасяне на разтворими торове в напоителната система е предвидено торовнасящо устройство тип „Вентури“. Посредством него, в системата за капково напояване ще могат да бъдат внасяни разтворими торове, които са екологично съвместими и не създават замърсяване на околната среда, при прилагане на добри земеделски практики в трайните насаждения.

Транспортирането на водата от помпения агрегат към поливните батерии на напоителната система ще става чрез новопроектиран магистрален тръбопровод. Същия ще бъде изпълнен от полиетиленови тръби с диаметър  $\Phi 110$ мм.

Поливните батерии се състоят от разпределителни тръбопроводи и поливни крила.

Напояването на насаждението е разделено на 11 поливни батерии. Средния дебит на поливна батерия е между 11,0 и 22,0 м<sup>3</sup>/час.

За нормална работа на системата за капково напояване е необходим оптимален напор от 30 м (3 bar) в напорната мрежа на поливния кръг. Максималното допустимо работно налягане на поливните кръгове е 40 м (4 bar).

Поливните батерии са стационарни. Поливните крила ще бъдат монтирани по две на ред на отстояние 1м. от стеблото на растенията. На всяко дръвче е предвидено да бъдат монтирани по 4 бр. капкообразуватели (по два броя на линия).

Всеки капкообразувател е снабден с устройство за компенсиране на налягането, което осигурява еднаквост на поливането в началото и в края на поливния ред.

Тръбната система е предвидена така, че да могат да бъдат монтирани по още четири капкообразувателя на всяко дръвче.

При реализация на инвестиционното предложение няма да има вредности и опасности, не се отделят вещества, които оказват вредно влияние върху атмосферния въздух. Машините и селскостопанското оборудване са съвременни технологии, които спомагат за ефективността на стопанството и подобряват качеството на земеделската продукция.

Не се предвижда други свързани с основния предмет спомагателни или поддържащи дейности.

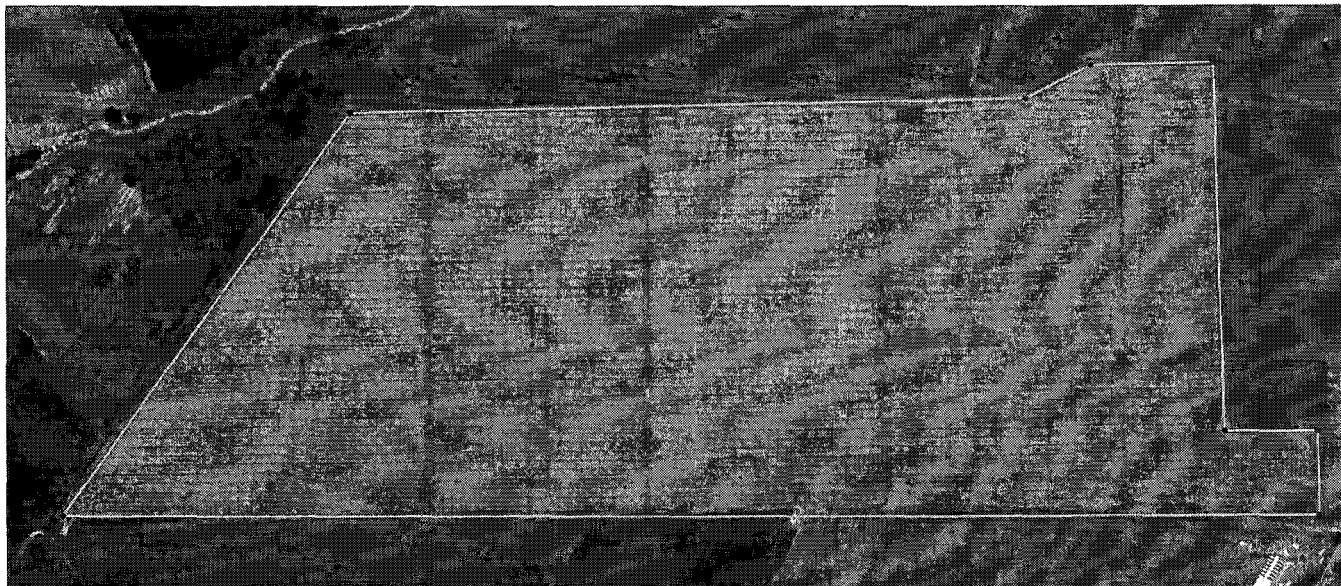
**3. Връзка с други съществуващи и одобрени с устройствен или друг план дейности в обхвата на въздействие на обекта на инвестиционното предложение, необходимост от издаване на съгласувателни/разрешителни документи по реда на специален закон; орган по одобряване/разрешаване на инвестиционното предложение по реда на специален закон:**  
**Няма**

Инвестиционното предложение няма връзка с други съществуващи и одобрени с устройствен или друг план дейности.

В близост до ореховите насаждения, Възложителят притежава имот, в който е изградена селскостопанска постройка, която в бъдеще ще бъде функционално пригодена за цех за първична обработка на ореховата продукция.

За реализация на инсталацията за капково напояване на трайните насаждения е доказана възможност за водоснабдяване със съответната схема на инженерната инфраструктура и е изготвен технически инвестиционен проект за изпълнението ѝ.

В съседство с имота, предмет на инвестиционното предложение, са разположени много по площ овощни градини и полски пътища.



**4. Местоположение:** *(населено място, община, квартал, поземлен имот, като за линейни обекти се посочват засегнатите общини/райони/кметства, географски координати или правоъгълни проекционни UTM координати в 35 зона в БГС2005, собственост, близост до или засягане на елементи на Националната екологична мрежа (НЕМ), обекти, подлежащи на здравна защита, и територии за опазване на обектите на културното наследство, очаквано трансгранично въздействие, схема на нова или промяна на съществуваща пътна инфраструктура)*

Прилагаме скици, показващи границите на инвестиционното предложение, даващи информация за физическите и природните характеристики на обекта.

Ореховата градина е разположена на площ 328.563 дка и обхваща следните поземлени имоти:

- ПИ с ИД 55909.30.354 с площ 66644 кв.м.
- ПИ с ИД 55909.30.356 с площ 41375 кв.м.
- ПИ с ИД 55909.30.357 с площ 75961 кв.м.
- ПИ с ИД 55909.30.358 с площ 73565 кв.м.
- ПИ с ИД 55909.30.359 с площ 71009 кв.м.

Имотите граничат със земеделски територии и полски пътища.

Допълнителна площ за временни дейности по време на реализацията на инвестиционното предложение не е необходима.

Предвижда се внедряване на селскостопанска техника и механизация за селскостопанската дейност, свързана с добива на собствена растителна продукция – орехи, както изграждане на система за капково напояване на ореховите насаждения, които са в етап на плододаване.

Предвид географското разположение и предмета на дейност на разглеждания обект, не се очаква въздействие с трансграничен характер по време на изграждане и/ или експлоатацията му.

На Възложителя е известно, че в близост до имота се намира защитена зона от Европейската екологична мрежа „НАТУРА 2000“ BG0000424 „Река Вьча Тракия“ за опазване на природните местообитания и на дивата флора и фауна, приета от МС с Решение № 122/02.03.2007г. (ДВ бр.21/2007г.).

Отстоянието на най – отдалечената точка на овощната градина в землището на гр. Перушица до най-близката точка на защитената зона по права линия е приблизително 1,09 км, поради което не се очаква реализацията на инвестиционното предложение да окаже негативно влияние върху предмета на опазване в защитената зона.



Инвестиционното предложение поради местоположението, характера и описаните дейности няма да окаже въздействие върху предмета на опазване в Защитени природни територии и зони.

##### **5. Природни ресурси, предвидени за използване по време на строителството и експлоатацията:**

*(включително предвидено водовземане за питейни, промишлени и други нужди – чрез обществено водоснабдяване (ВиК или друга мрежа) и/или от повърхностни води, и/или подземни води, необходими количества, съществуващи съоръжения или необходимост от изграждане на нови)*

За реализация на настоящото инвестиционно предложение не се предвижда изграждане на електрически мрежи и съоръжения.

За изграждане на системата за капковото напояване на ореховите насаждения ще се използва вода от подземен водоизточник – два броя тръбни кладенци, за които е предприета процедура по Приложение № 2 от ЗООС и съгласно Писмо изх. № ОВОС -1265-5 / 02.07.2021г.

ще бъде внесена информация за преценяване на необходимостта от извършване на ОВОС. Сондажните кладенци са предмет на отделна процедура в РИОСВ Пловдив.

Транспортното обслужване на ореховата градина ще се осъществява от полски пътища. Не се налага промяна на съществуващата пътна инфраструктура.

**6. Очаквани вещества, които ще бъдат емитирани от дейността, в т.ч. приоритетни и/или опасни, при които се осъществява или е възможен контакт с води:**

При реализация на инвестиционното предложение не се очаква да се емитират опасни вещества, при които е възможен контакт с води и тяхното замърсяване.

**7. Очаквани общи емисии на вредни вещества във въздуха по замърсители:**

Реализацията на инвестиционното предложение няма да окаже въздействие върху качеството на атмосферния въздух и не е необходимо предприемане на мерки за ограничаване на емисии, предвидени в Закон за чистотата на атмосферния въздух /ДВ бр.14/20.02.2015г./.

**8. Отпадъци, които се очаква да се генерират, и предвиждания за тяхното третиране:**

Не се планира строителство, респ. няма да се генерират строителни отпадъци от дейността.

При изграждане на системата за капково напояване се очаква да се формират незначителни по количество отпадъци – земни маси при полагането на тръбите, отпадъци от пластмаси и от продуктови опаковки.

Към проекта за системата е изготвена количествена сметка, която ще бъде основание за заготвяне на материалите и суровините по предварително зададени параметри и бройки, което ще намали количеството на генерираните отпадъци при изпълнението ѝ.

Земните маси ще се използват за обратно засипване.

Отпадъци от строителството - опаковки на строителните материали, главно синтетични полимери и други с изкуствен произход ще бъдат събирани и предавани за вторични суровини.

Битовите отпадъци, които ще се формират от изпълнителите на системата за капково напояване ще се събират в полиетиленови чували и ще се изхвърлят в местни контейнери.

По време на експлоатацията не се генерират отпадъци.

Растителните отпадъци при бруленето на орехите ще се използват за производство на пелети за отопление и за компост, който след разграждане ще се употребява като биологичен тор в ореховите насаждения.

Основните отпадъци са опаковачни чували за ореховата продукция. Същите ще са за многократно ползване, след което ще се събират и предават за вторична преработка.

**9. Отпадъчни води:**

*(очаквано количество и вид на формираните отпадъчни води по потоци (битови, промишлени и др.), сезонност, предвидени начини за третирането им (пречиствателна станция/съоръжение и др.), отвеждане и заустване в канализационна система/повърхностен воден обект/водоплътна изгребна яма и др.)*

Няма да се генерират отпадъчни водни количества.

**10. Опасни химични вещества, които се очаква да бъдат налични на площадката на предприятието/съоръжението:**

*(в случаите по чл. 99б ЗООС се представя информация за вида и количеството на опасните вещества, които ще са налични в предприятието/съоръжението съгласно приложение № 1 към Наредбата за предотвратяване на големи аварии и ограничаване на последствията от тях)*

За инвестиционното намерение не са налични опасни вещества включени в приложение № 3 към чл. 103, ал. 1 от Закона за опазване на околната среда (Обн. ДВ. бр.91 от 25 Септември 2002г., попр. , изм. и доп.).

I. Моля да ни информирате за необходимите действия, които трябва да предприемем, по реда на глава шеста ЗООС.

II. Друга информация (не е задължително за попълване)

Моля да бъде допуснато извършването само на ОВОС (в случаите по чл. 91, ал. 2 ЗООС, когато за инвестиционно предложение, включено в приложение № 1 или в приложение № 2 към ЗООС, се изисква и изготвянето на самостоятелен план или програма по чл. 85, ал. 1 и 2 ЗООС) поради следните основания (мотиви):

Прилагам:

1. Документи, доказващи уведомяване на съответната /съответните община/общини, район/райони и кметство или кметства и на засегнатото население съгласно изискванията на чл. 4, ал. 2 от Наредбата за условията и реда за извършване на оценка на въздействието върху околната среда, приета с Постановление № 59 на Министерския съвет от 2003г.
2. Документи, удостоверяващи по реда на специален закон, нормативен или административен акт права за инициране или кандидатстване за одобряване на инвестиционно предложение.
3. Други документи по преценка на уведомятеля:
  - 3.1. допълнителна информация/документация, поясняваща инвестиционното предложение;
  - 3.2. картен материал, схема, снимков материал, актуална скица на имота и др. в подходящ мащаб.
4. Електронен носител – 1 бр.

Дата: 19.08.2021г.

Уведомятел: .

