

Приложение № 6 към чл. 6, ал. 1 от Наредбата за условията и реда за извършване на оценка на въздействието върху околната среда

„Холсим Кариерни Материали Пловдив АД„
Изм. №. 32
16.02.2022 г.

ДО
ДИРЕКТОРА НА РИОСВ - ПЛОВДИВ



ИСКАНЕ

за преценяване на необходимостта от извършване на оценка на въздействието върху околната среда (ОВОС)

ОТ „ХОЛСИМ КАРИЕРНИ МАТЕРИАЛИ ПЛОВДИВ“ АД.

УВАЖАЕМИ ГОСПОДИН ЙОТКОВ,

Моля да ми бъде издадено решение за преценяване на необходимостта от извършване на ОВОС за инвестиционно предложение

„Продължение срока на предоставената държавна концесия за добив на подземни богатства – строителни материали – мрамори от находище “Белащица““

Настоящото инвестиционно предложение не представлява ново инвестиционно

предложение, не е разширение или изменение на инвестиционно предложение съгласно приложение № 1 или приложение № 2 към Закона за опазване на околната среда.

(посочва се характерът на инвестиционното предложение, в т.ч. дали е за ново инвестиционно предложение и/или за разширение или изменение на инвестиционно предложение съгласно приложение № 1 или приложение № 2 към ЗООС)

Прилагам:

1. Информацията по приложение № 2 към чл. 6 от Наредбата за условията и реда за извършване на оценка на въздействието върху околната среда - един екземпляр на хартиен носител и един екземпляр на електронен носител.
 2. Информация за датата и начина на заплащане на дължимата такса по Тарифата.
 3. Оценка по чл. 99а от ЗООС (в случаите по чл. 118, ал. 2 от ЗООС) - един екземпляр на хартиен носител и един екземпляр на електронен носител.
 4. Информация и оценка по чл. 99б, ал. 1 от ЗООС (в случаите по чл. 109, ал. 4 от ЗООС) - един екземпляр на хартиен носител и един екземпляр на електронен носител.
- Желая решението да бъде издадено в електронна форма и изпратено на посочения адрес на електронна поща.
- Желая да получавам електронна кореспонденция във връзка с предоставяната услуга на посочения от мен адрес на електронна поща.
- Желая решението да бъде получено чрез лицензиран пощенски оператор

Уведомител: ...

Информация за преценяване на необходимостта от ОВОС

I. Информация за контакт с възложителя:

1. Име, постоянен адрес, търговско наименование и седалище.

„ХОЛСИМ КАРИЕРНИ МАТЕРИАЛИ ПЛОВДИВ“ АД.

II. Резюме на инвестиционното предложение:

1. Характеристики на инвестиционното предложение:

а) размер, засегнатата площ, параметри, мащабност, обем, производителност, обхват, оформление на инвестиционното предложение в неговата цялост;

„ХОЛСИМ КАРИЕРНИ МАТЕРИАЛИ ПЛОВДИВ“ АД има следното инвестиционно предложение:

„Продължаване срока на предоставената държавна концесия за добив на подземни богатства – строителни материали – мрамори от находище “Белащица“.

Концесията за находище „Белащица“ е предоставена с Решение на МС № 882 от 22.12.2000 г., обнародвано в „Държавен вестник“ бр. 3 от 9 януари 2001 г. на дружеството „Кариери“ АД – гр. Пловдив – търговско дружество по смисъла на §5б, ал. 1 от ДР на Закона за преобразуване и приватизация на държавни и общински предприятия (ЗППДОБП, отн. към днешна дата). Правните основания, на които е предоставена концесията по право на цитираното по-горе дружество, са: чл. 4, ал. 1, т. 1, чл. 6 и 7 от Закона за концесиите (ЗК, отн.) и §5б, ал. 1 и 2 от ДР на ЗППДОБП във връзка с чл. 8, ал. 1 от ЗК, чл. 5, т. 3 и чл. 7, ал. 3 от ЗПБ. С т. 10 на решение № 882 от 22.12.2000 г. Министерският съвет е упълномощил министъра на регионалното развитие и благоустройството да сключи договор за концесия с „Кариери“ АД. В тази връзка, на 1 февруари 2001 г. между министъра на регионалното развитие и благоустройството и дружеството, определено за концесионер „Кариери“ АД, е сключен Договор за предоставяне на концесия за ползване на подземни богатства – строителни материали – мрамори чрез добив от находище „Белащица“, област Пловдив. Предметът на концесията, съгласно чл. 2, ал. 1, т. 1 от сключения договор е: предоставяне на особено право на ползване върху подземни богатства – строителни материали – мрамори, чрез добив от находище „Белащица“ в рамките на предоставената концесионна площ в размер на 194,8 дка по крайния контур на запасите на находището, при граници с координатите на точки с номера от 1 до 24 включително, съгласно схема точките по крайния контур на проучените запаси на находище „Белащица“ и координатен регистър в координатна система 1970 г. Концесията е предоставена за срок от 20 години (до 01.02.2021 г.), видно от т. 2 от РМС № 882 от 22.12.2000 г., както и от чл. 3 на концесионния договор, считано от датата на влизане в сила на договора.

Заявеното продължаване срока на предоставената концесията за находище “Белащица“, е с 15 години, във връзка с наличните и оставащи запаси към края на предоставената концесия на находище „Белащица“, проучено от МТП - НИППИЕС “Енергопроект”, гр. София, още през 1972 г., с утвърдени запаси с решение на ДКЗ с протокол № 1102 от 28.05.1973 г.

„ХОЛСИМ КАРИЕРНИ МАТЕРИАЛИ ПЛОВДИВ“ АД не предвижда изменение на определената към момента концесионна площ за експлоатация на находището, за срока на исканото продължение, нито предвижда извършване на нови дейности. Следователно, настоящото инвестиционно предложение не представлява ново инвестиционно предложение, не е разширение или изменение на инвестиционно предложение съгласно приложение № 1 или приложение № 2 към Закона за опазване на околната среда.

В кариерата ще се извършват добив и преработка на подземни богатства по следната технологична последователност:

- Пробивно взривни работи;
- Товарене на взривената скална маса с багер на автотранспорт;
- Транспорт с автосамосвали до преработвателната инсталация.
- Преработка на суровината (добитата скална маса) - трошене, пресяване и сортиране.

Към началото на продължението на срока на концесията, наличните запаси възлизат на около 12 378.366 хил.м³ в категория 111, или при обемно тегло на запасите 2,67 t/m³, общо са налични около 33 050 237 тона запаси. Запасите се изземват на хоризонтални слоеве - хоризонти, които се разкриват чрез похоризонтни разкриващи полутраншеи, като посоката на отработването е отгоре на долу. Пробивно-взривните работи се извършват от външно дружество подизпълнител, чрез възлагане с договор. Наетото дружество осигурява необходимата механизация и персонал за изпълнение на възложената работа. Извършват се сеизмични измервания.

След края на продължението на концесионния срок на нарушената територия при експлоатацията на находище „Белащица“ ще бъде извършена техническа и биологична рекултивация. Предвижда се и извършване на рекултивация по време на експлоатацията.

Средната годишна производителност на кариерата е съобразена с технологията и техническите средства за експлоатация на находището, съгласно действащия концесионния договор, като през срока на продължението е планирано да се добиват средно годишно по 840 000 тона запаси.

б) взаимовръзка и кумулиране с други съществуващи и/или одобрени инвестиционни предложения;

Находище „Белащица“ се намира в землището на с.Белащица (извън регулация), в имот с начин на трайно ползване „За кариера за пясък, чакъл и глини за строителната керамика“. В южна посока от кариерата е разположена кариерата на „Пътища“ АД, а в северна посока е инсталацията за преработка на добития варовик на същата фирма. Кариерите на двете фирми се обслужват от общ асфалтиран вътрешно-технологичен път. В района няма други производствени мощности. Околните терени са горски територии.

в) използване на природни ресурси по време на строителството и експлоатацията на земните недра, почвите, водите и на биологичното разнообразие;

Природните ресурси, които ще бъдат иззети при реализация на инвестиционното предложение са подземни богатства по чл.2, ал.1, т.5 от Закона за подземни богатства – строителни материали – мрамори от концесионната площ на съществуващото находище „Белащица“.

Снабдяването с питейна вода ще се извършва от фирма доставчик на трапезна или минерална вода. За обекта има разрешително № 31530521/28.11.2017 г. за водовземане от подземни води, издадено от Директора на Басейнова дирекция „Източнобеломорски район“.

Вследствие многогодишните добивни дейности терените, попадащи в находище „Белащица“ са изцяло нарушени, съответно почвената разкривка е отнета и се съхранява на депо на територията на кариерата с цел използване за дейности по техническа рекултивация.

г) генериране на отпадъци - видове, количества и начин на третиране, и отпадъчни води;

По време на експлоатацията на находище „Белащица“ ще се генерират, както отпадъци от производствената дейност, така и отпадъци от битовата дейност на персонала. Генерираните отпадъци ще се съхраняват в съответствие с нормативните изисквания и ще се предават на фирми, притежаващи разрешително за дейности със съответния вид отпадък, при сключен писмен договор, за по-нататъшно третиране.

Технологичният производствен процес за преработване на добитата скална маса е без промиване на материала, поради което не се очаква генериране на отпадъчни технологични води.

Очаква се генериране на битови отпадъчни води, които ще се заустват в съществуващата септична яма.

д) замърсяване и вредно въздействие; дискомфорт на околната среда;

При дейностите, свързани с добива и преработката на подземните богатства в кариерата, в сухо време, се очакват емисии на прах, които са локални, т.е. остават в района на кариерата. С цел понижаване/минимализиране на риска от запрашаване в сухо време от тежкотоварните автомобили, осигуряващи технологичния транспорт на суровината и на клиентите на готовата продукция, се използват водоноски, които оросяват технологичните пътища и промишлените площадки. Ще бъде продължена практиката да се извършва оросяване на пътя от републиканската пътна мрежа, преминаващ през обекта, при необходимост, с изключение на зимните месеци. Монтирана е оросителна система за подтискане на запрашаването, на пресипките са монтирани улеи с ръкавни удължители за намаляване височината на падане на материала. Гумите на транспортните средства, напускащи територията на кариерата, ще се подлагат на измиване с оборотна вода посредством съществуваща инсталация.

е) риск от големи аварии и/или бедствия, които са свързани с инвестиционното предложение;

Не съществува риск от големи аварии и/или бедствия, които биха могли да възникнат при реализацията на инвестиционното предложение.

ж) рисковете за човешкото здраве поради неблагоприятно въздействие върху факторите на жизнената среда по смисъла на § 1, т. 12 от допълнителните разпоредби на Закона за здравето.

При реализацията на инвестиционното предложение се очакват следните рискове върху факторите на жизнената среда, определени съгласно Закона за здравето:

- води, предназначени за питейно-битови нужди – не съществува риск, тъй като в находището или в непосредствена близост до него няма източници на води, предназначени за питейно-битови нужди. Най-близко разположените каптажи, стопанисвани от „Водоснабдяване и канализация“ ЕООД гр.Пловдив, са на отстояние около 700 м от находището. Във връзка с установяване на въздействието от дейността върху повърхностните и подземните води в района, от Геоложкия институт към БАН са изготвени и представени в Басейнова дирекция „Източнобеломорски район“ и в РИОСВ-Пловдив към преписка вх. № ОВОС-1066/2019г. - Доклад за оценка на влиянието на ПВР в находище „Белащица“ върху водоизточниците за питейно-битово водоснабдяване и Доклад за хидрогеолошко проучване от 2019 г.

- води, предназначени за къпане – не съществува риск, тъй като в близост до находището не са налични води за къпане;

- минерални води, предназначени за пиене или за използване за профилактични, лечебни или за

хигиенни нужди - не съществува риск, тъй като в близост не са налични минерални води, които да се ползват за което и да е от описаните предназначения;

- шум и вибрации в жилищни, обществени сгради и урбанизирани територии – находището е разположено извън урбанизирана територия, като най-близко разположената жилищна зона (с.Белащица) е на разстояние около 1050 м. В тази връзка, дейностите на добив и преработка на подземните богатства не се очаква да генерират риск от шум и вибрации в жилищни, обществени сгради и урбанизирани територии. Единствено транспортните средства на клиентите, преминавайки през населени места, ще генерират краткотраен шум в околната среда;

- йонизиращи лъчения в жилищните, производствените и обществените сгради - не съществува риск, тъй като при реализацията на инвестиционното предложение не се очаква генериране на йонизиращи лъчения;

- нейонизиращи лъчения в жилищните, производствените обществените сгради и урбанизираните територии - не съществува риск, тъй като при реализацията на инвестиционното предложение не се очаква генериране на нейонизиращи лъчения;

- химични фактори и биологични агенти в обектите с обществено предназначение - не съществува риск, тъй като при реализацията на инвестиционното предложение няма да се използват химични вещества и биологични агенти;

- курортни ресурси - не съществува риск, тъй като в близост не са разположени курорти;

- въздух – съществува минимален риск, който се управлява чрез мерките за минимизиране на неорганизираните емисии на прах, образувани от производствената дейност. Мерките са посочени в точка II, 1 д.

2. Местоположение на площадката, включително необходима площ за временни дейности по време на строителството.

В административно отношение предоставената концесионна площ от 194,8 дка, която препокрива находище „Белащица“, е разположена в поземлен имот 03304.31.1, област Пловдив, община Родопи, с. Белащица, м. Варниците, вид собственост частна, начин на трайно ползване „За кариера за пясък, чакъл и глини за строителната керамика“. Находище „Белащица“ е разположено на около 12 км южно от гр. Пловдив и на около 1050 м югозападно от с. Белащица.

Границите на концесионната площ са определени от следните координати (координатна система 1970г.):

№	Север X (m)	Изток Y (m)
1	4531924.000	8614590.000
2	4532167.800	8614591.100
3	4532282.800	8614609.200
4	4532294.000	8614676.000
5	4532286.900	8614710.000
6	4532319.850	8614825.000
7	4532315.200	8614954.000
8	4532230.600	8615096.000
9	4532224.500	8615099.810
10	4532194.000	8615087.000
11	4532105.000	8615011.000
12	4532090.800	8614983.400
13	4532059.000	8614978.000
14	4532033.200	8614978.500
15	4532016.500	8614985.000
16	4532009.200	8614992.000

17	4532001.500	8615009.500
18	4531990.000	8615023.000
19	4531983.500	8615025.000
20	4531868.000	8614997.100
21	4531808.000	8614932.900
22	4531804.100	8614926.400
23	4531821.800	8614882.000
24	4531857.200	8614643.500

При реализацията на инвестиционното предложение не е необходимо използване на допълнителни площи за временни дейности по време на строителство, тъй като промишлената площадка на „ХОЛСИМ КАРИЕРНИ МАТЕРИАЛИ ПЛОВДИВ“ АД е съществуваща, с изградена инфраструктура, комунално-битови сгради и всичко необходимо за дейността на кариерата.

3. Описание на основните процеси (по проспектни данни), капацитет, включително на съоръженията, в които се очаква да са налични опасни вещества от приложение № 3 към ЗООС.

В кариерата ще се извършват добив и преработка на подземни богатства по следната технологична последователност:

- Пробивно взривни работи;
- Товарене на взривената скална маса с багер на автотранспорт;
- Транспорт с автосамосвали до преработвателната инсталация.
- Преработка на суровината (добитата скална маса) - трошене, пресяване и сортиране.

Към началото на продължението на срока на концесията, наличните запаси възлизат на около 12 378.366 хил.м³ в категория 111, или при обемно тегло на запасите 2,67 t/m³, общо са налични около 33 050 237 тона запаси. Запасите се изземват на хоризонтални слоеве - хоризонти, които се разкриват чрез похоризонтни разкриващи полутраншеи, като посоката на отработването е отгоре на долу. Пробивно-взривните работи се извършват от външно дружество подизпълнител, чрез възлагане с договор. Наетото дружество осигурява необходимата механизация и персонал за изпълнение на възложената работа. Извършват се сеизмични измервания.

След края на продължението на концесионния срок на нарушената територия при експлоатацията на находище „Белацица“ ще бъде извършена техническа и биологична рекултивация. Предвижда се и извършване на рекултивация по време на експлоатацията.

Средната годишна производителност на кариерата е съобразена с технологията и техническите средства за експлоатация на находището, съгласно действащия концесионния договор, като през срока на продължението е планирано да се добиват средно годишно по 840 000 тона запаси.

При реализацията на инвестиционното предложение не се налага употреба и съхранение на опасни химични вещества от приложение № 3 към ЗООС на територията на находище „Белацица“.

4. Схема на нова или промяна на съществуваща пътна инфраструктура.

При реализацията на инвестиционното предложение не се налага изграждане на нова или промяна на съществуващата пътна инфраструктура.

5. Програма за дейностите, включително за строителство, експлоатация и фазите на закриване, възстановяване и последващо използване.

За осъществяване на инвестиционното предложение не се налагат предшестващи строителни дейности. Основните дейности във фазата на експлоатация са следните:

- Пробивно взривни работи;
- Товарене на взривената скална маса с багер на автотранспорт;
- Транспорт с автосамосвали до преработвателната инсталация;
- Преработка на суровината (добитата скална маса) - трошене, пресяване и сортиране.

Фазата на закриване и възстановяване включва изпълнение на дейности съгласно съгласувани от Министерство на енергетиката с писмо изх.№ Е-26-Х-38/18.06.2019 г. цялостен проект за техническа ликвидация и актуализиран цялостен проект за рекултивация на нарушените терени на находище "Белащица".

6. Предлагани методи за строителство.

За осъществяване на инвестиционното предложение не се налага извършване на строителни дейности.

7. Доказване на необходимостта от инвестиционното предложение.

Заявеното продължаване срока на предоставената концесията за находище "Белащица" е във връзка с наличните и оставащи запаси към момента, а именно 12 378.366 хил.м³ в категория 111, или при обемно тегло на запасите 2,67 t/m³, общо са налични около 33 050 237 тона запаси. След приключване на дейността, за която се предоставя концесия, ще се извърши рекултивация на нарушените терени с цел минимизиране въздействието от провежданата миннодобивна дейност и значително подобрене на ландшафта. Предвижда се възстановяване на тревно местообитание на дъното на кариерата и залесяване на изградените при добива берми.

8. План, карти и снимки, показващи границите на инвестиционното предложение, даващи информация за физическите, природните и антропогенните характеристики, както и за разположените в близост елементи от Националната екологична мрежа и най-близко разположените обекти, подлежащи на здравна защита, и отстоянията до тях.

Местоположението на находище „Белащица“ с нанесени граници на концесионната площ, както и информация за физическите, природните и антропогенните характеристики, включително най-близко разположените обекти, подлежащи на здравна защита, са представени в *Приложение № 1*.

Местоположението на находище „Белащица“ спрямо най-близко разположената защитена зона по НАТУРА 2000 – защитена зона „Брестовица“ с код BG0001033, е представено в *Приложение № 2*.

9. Съществуващо земеползване по границите на площадката или трасето на инвестиционното предложение.

В административно отношение предоставената концесионна площ от 194,8 дка, която препокрива находище „Белащица“, е разположена в поземлен имот 03304.31.1, област Пловдив, община Родопи, с. Белащица, м. Варниците, вид собственост частна, начин на трайно ползване „За кариера за пясък, чакъл и глини за строителната керамика“.

10. Чувствителни територии, в т.ч. чувствителни зони, уязвими зони, защитени зони, санитарно-охранителни зони около водоизточниците и съоръженията за питейно-битово водоснабдяване и около водоизточниците на минерални води, използвани за лечебни, профилактични, питейни и хигиенни нужди и др.; Национална екологична мрежа.

Инвестиционното предложение не попада в защитени територии по смисъла на Закона за защитените територии и защитени зони от Националната екологична мрежа, съгласно закона за

биологичното разнообразие. Най-близко разположената защитена зона от находище "Белащица" е на разстояние около 3500 метра - защитена зона по Директивата за опазване на природните местообитания и на дивата флора и фауна с код BG0001033 „Брестовица“.

Инвестиционното предложение не попада в близост до санитарно-охранителни зони около водоизточници и съоръженията за питейно-битово водоснабдяване и около водоизточници на минерални води, използвани за лечебни, профилактични, питейни и хигиенни нужди и други.

11. Други дейности, свързани с инвестиционното предложение (например добив на строителни материали, нов водопровод, добив или пренасяне на енергия, жилищно строителство).

Не се предвижда извършването на други дейности, извън описаните в точка II.1.

12. Необходимост от други разрешителни, свързани с инвестиционното предложение.

Предоставяне на концесия за добив на подземни богатства се извършва с Решение на Министерски Съвет и последващо сключване на договор между министерство на енергетиката в ролята му на концедент и дружеството в ролята му на концесионер.

III. Местоположение на инвестиционното предложение, което може да окаже отрицателно въздействие върху нестабилните екологични характеристики на географските райони, поради което тези характеристики трябва да се вземат под внимание, и по-конкретно:

1. съществуващо и одобрено земеползване;

Инвестиционното предложение ще се реализира в поземлен имот 03304.31.1, област Пловдив, община Родопи, с. Белащица, м. Варниците, вид собственост частна, начин на трайно ползване „За кариера за пясък, чакъл и глини за строителната керамика“.

2. мочурища, крайречни области, речни устия;

Находище "Белащица" не е разположено в близост до мочурища, речни устия и крайречни области, поради което не се очаква инвестиционното предложение да окаже отрицателно въздействие върху мочурища, речни устия и крайречни области.

3. крайбрежни зони и морска околна среда;

Не се очаква инвестиционното предложение да окаже отрицателно въздействие върху крайбрежни зони и морска околна среда.

4. планински и горски райони;

Не се очаква инвестиционното предложение да окаже отрицателно въздействие върху планински и горски райони, тъй като при реализацията му няма да бъдат нарушени нови терени.

5. защитени със закон територии;

Не се очаква инвестиционното предложение да окаже отрицателно въздействие върху защитени със закон територии.

6. засегнати елементи от Националната екологична мрежа;

Не се очаква инвестиционното предложение да окаже отрицателно въздействие върху елементи от Националната екологична мрежа.

7. ландшафт и обекти с историческа, културна или археологическа стойност;

Не се очаква инвестиционното предложение да окаже отрицателно въздействие върху обекти с историческа, културна или археологическа стойност. При реализацията на

инвестиционното предложение няма да бъде оказано отрицателно въздействие върху ландшафта, тъй като същият е вече оформен при добивните дейности, осъществени в миналото. След реализацията на инвестиционното предложение, в резултат на изпълнение дейностите съгласно проект за рекултивация, ландшафта ще бъде значително подобрен. Предвижда се възстановяване на тревно местообитание на дъното на кариерата и залесяване на изградените при добива берми.

8. територии и/или зони и обекти със специфичен санитарен статут или подлежащи на здравна защита.

Не се очаква инвестиционното предложение да окаже отрицателно въздействие върху територии и/или зони и обекти със специфичен санитарен статут или подлежащи на здравна защита. Най-близо разположената жилищна зона (с.Белащица) е на разстояние около 1050 м.

IV. Тип и характеристики на потенциалното въздействие върху околната среда, като се вземат предвид вероятните значителни последици за околната среда вследствие на реализацията на инвестиционното предложение:

1. Въздействие върху населението и човешкото здраве, материалните активи, културното наследство, въздуха, водата, почвата, земните недра, ландшафта, климата, биологичното разнообразие и неговите елементи и защитените територии.

- въздействие върху населението и човешкото здраве – непряко, среднотрайно, временно, отрицателно (единствено по отношение на работещите в кариерата);

- въздействие върху материалните активи – пряко, среднотрайно, временно, отрицателно (по отношение на използваните пътища за достъп до кариерата); пряко, среднотрайно, временно, положително (при реализацията на инвестиционното предложение ще бъдат създадени материални активи - строителни материали – мрамори);

- въздействие върху културното наследство – не се очаква въздействие;

- въздействие върху въздуха – пряко, среднотрайно, временно, отрицателно (единствено по отношение на работещите в кариерата);

- въздействие върху водата - не се очаква въздействие;

- въздействие върху почвата - не се очаква въздействие;

- въздействие върху земните недра - не се очаква въздействие (По смисъла на Закона за подземните богатства, § 1, т.6 от Допълнителните разпоредби, „земни недра“ са достъпните за човешката дейност части на земната кора (литосферата));

- въздействие върху ландшафта - не се очаква въздействие в периода на реализация на инвестиционното предложение, тъй като ландшафта е вече оформен вследствие от многогодишния добив, извършен в миналото; след извършване на рекултивация на нарушените терени въздействието върху ландшафта ще бъде пряко, дълготрайно, постоянно, положително (ще бъде възстановено тревно местообитание на дъното на кариерата и ще бъдат залесени изградените при добива берми);

- въздействие върху климата - пряко, среднотрайно, временно, отрицателно (дължи се на емисиите от двигателите с вътрешно горене на транспортните средства);

- въздействие върху биологичното разнообразие и неговите елементи - не се очаква въздействие върху биологичното разнообразие в периода на реализация на инвестиционното предложение, тъй като находището е разположено в изцяло нарушени терени; след извършване на рекултивация на нарушените терени ще бъде възстановено тревно местообитание на дъното на кариерата и ще бъдат залесени изградените при добива берми, вследствие на което въздействието ще бъде пряко, дълготрайно, постоянно, положително;

- въздействие върху защитените територии - не се очаква въздействие.

2. Въздействие върху елементи от Националната екологична мрежа, включително на разположените в близост до инвестиционното предложение.

Не се очаква инвестиционното предложение да окаже отрицателно въздействие върху елементи от Националната екологична мрежа. Най-близко разположената защитена зона от находище "Белащица" е на разстояние около 3500 метра - защитена зона по Директивата за опазване на природните местообитания и на дивата флора и фауна с код BG0001033 „Брестовица”.

3. Очакваните последици, произтичащи от уязвимостта на инвестиционното предложение от риск от големи аварии и/или бедствия.

Не съществува риск от големи аварии и/или бедствия, които биха могли да възникнат при реализацията на инвестиционното предложение, съответно не се очаква настъпване на последици, произтичащи от уязвимостта на същото.

4. Вид и естество на въздействието (пряко, непряко, вторично, кумулативно, краткотрайно, средно- и дълготрайно, постоянно и временно, положително и отрицателно).

Видът и естеството на въздействията върху компонентите на околната среда са описани подробно в точка IV. 1.

5. Степен и пространствен обхват на въздействието - географски район; засегнато население; населени места (наименование, вид - град, село, курортно селище, брой на населението, което е вероятно да бъде засегнато, и др.).

Находище "Белащица" е разположено в поземлен имот 03304.31.1, област Пловдив, община Родопи, с. Белащица, като отстоянието до с. Белащица е около 1050 м. Местоположението на находището не предполага реализацията на инвестиционното предложение да окаже отрицателно въздействие върху населени места. Единствено транспортните средства на клиентите, преминавайки през населени места, ще генерират краткотраен шум в околната среда.

6. Вероятност, интензивност, комплексност на въздействието.

Вероятността и интензивността на въздействията върху компонентите на околната среда се очакват да бъдат следните:

- върху населението и човешкото здраве – средна вероятност, ниска интензивност;
- върху материалните активи – средна вероятност, средна интензивност;
- върху културното наследство – не се очаква въздействие;
- върху въздуха – висока вероятност, ниска до средна интензивност;
- върху водата – не се очаква въздействие;
- върху почвата – не се очаква въздействие;
- върху земните недра – не се очаква въздействие;
- върху ландшафта – не се очаква въздействие;
- върху климата – висока вероятност, ниска интензивност;
- върху биологичното разнообразие и неговите елементи – не се очаква въздействие;
- върху защитените територии - не се очаква въздействие.

При реализацията на инвестиционното предложение може да се очаква частично комплексно въздействие, определено от вероятността и интензивността на въздействие върху част от компонентите на околната среда, както е представено по-горе.

7. Очакваното настъпване, продължителността, честотата и обратимостта на въздействието.

Настъпването на определените въздействия върху компонентите на околната среда се очаква да започне след предоставяне на концесия за добив на подземни богатства с Решение на Министерски Съвет и последващо сключване на договор между министерство на енергетиката в ролята му на концедент и дружеството в ролята му на концесионер.

Продължителността на определените въздействия върху компонентите на околната среда е съгласно чл. 36 от Закона за подземните богатства, т.е. удължаването срока на концесията е с 15 години.

Определените въздействия върху компонентите на околната среда се очаква да бъдат със сравнително постоянна честота, при предвиден средногодишен добив от 840 000 тона мрамори.

По време на реализацията на инвестиционното предложение се очаква отрицателно въздействие върху част от компонентите на околната среда, но след завършването му ще бъде извършена рекултивация на нарушените терени на находище „Белащица“, т.е. във фазата на закриване и последващо използване на терените въздействието ще бъде положително, съответно може да се приеме за обратимо.

8. Комбинирането с въздействия на други съществуващи и/или одобрени инвестиционни предложения.

Инвестиционното предложение би могло да има комбинирано въздействие с дейността на разположената в близост кариера на „Пътища“ АД, която в момента не е в експлоатация.

9. Възможността за ефективно намаляване на въздействията.

При реализацията на инвестиционното предложение възможността за ефективно намаляване на въздействията се разглежда в контекста на прилагането на мерките, описани в точка IV.11.

10. Трансграничен характер на въздействието.

Не се очаква инвестиционното предложение да окаже трансгранично въздействие.

11. Мерки, които е необходимо да се включат в инвестиционното предложение, свързани с избягване, предотвратяване, намаляване или компенсиране на предполагаемите значителни отрицателни въздействия върху околната среда и човешкото здраве.

При дейностите, свързани с добива и преработката на подземните богатства в кариерата, в сухо време, се очакват емисии на прах, които са локални, т.е. остават в района на кариерата.

С цел избягване, предотвратяване, намаляване и компенсиране на риска от запрашаване в сухо време от тежкотоварните автомобили, осигуряващи технологичния транспорт на суровината и на клиентите на готовата продукция, е извършена реорганизация на производствения процес.

1. Преместени са входящия и изходящия кантар чрез цялостна реорганизация на местоположението им в кариерата - изцяло са преместени, за да бъдат отдалечени от пътното платно, отново с цел намаляване на запрашаването по пътя.

2. Спряна е експлоатацията инсталацията, намираща се в близост до републиканската пътна мрежа, същата е премахната и заменена с полумобилна инсталация, разположена по-далече от пътя.

3. Използват се водоноски, които оросяват технологичните пътища и промишлените площадки /с повишена кратност в летните месеци/, при което ще бъде продължена практиката да се извършва оросяване на частта от пътя от републиканската пътна мрежа, с изключение на зимните месеци.

4. Превозните средства, които транспортират готовата продукция до клиентите, преди напускане на кариерата, поставят защитни покривала на товарите.

5. Монтирана е оросителна система за подтискане на запрашаването, на пресипките на транспортните ленти са монтирани улеи с ръкавни удължители за намаляване височината на падане на материала.;

6. Ограничава се скоростта на движение на транспортните средства в района на кариерата;

7. Гумите на транспортните средства, напускащи територията на кариерата, ще се подлагат на измиване с оборотна вода посредством съществуваща инсталация, монтирана към края на м. септември 2019г., като предвид постоянството на това съоръжение за миене на гумите на камионите - вече няма да е налице замърсяване на пътя от републиканската пътна мрежа в района на кариерата. Въпросът е решен трайно - с най-добрите налични техники, използвани от под 1% от кариерите в България.

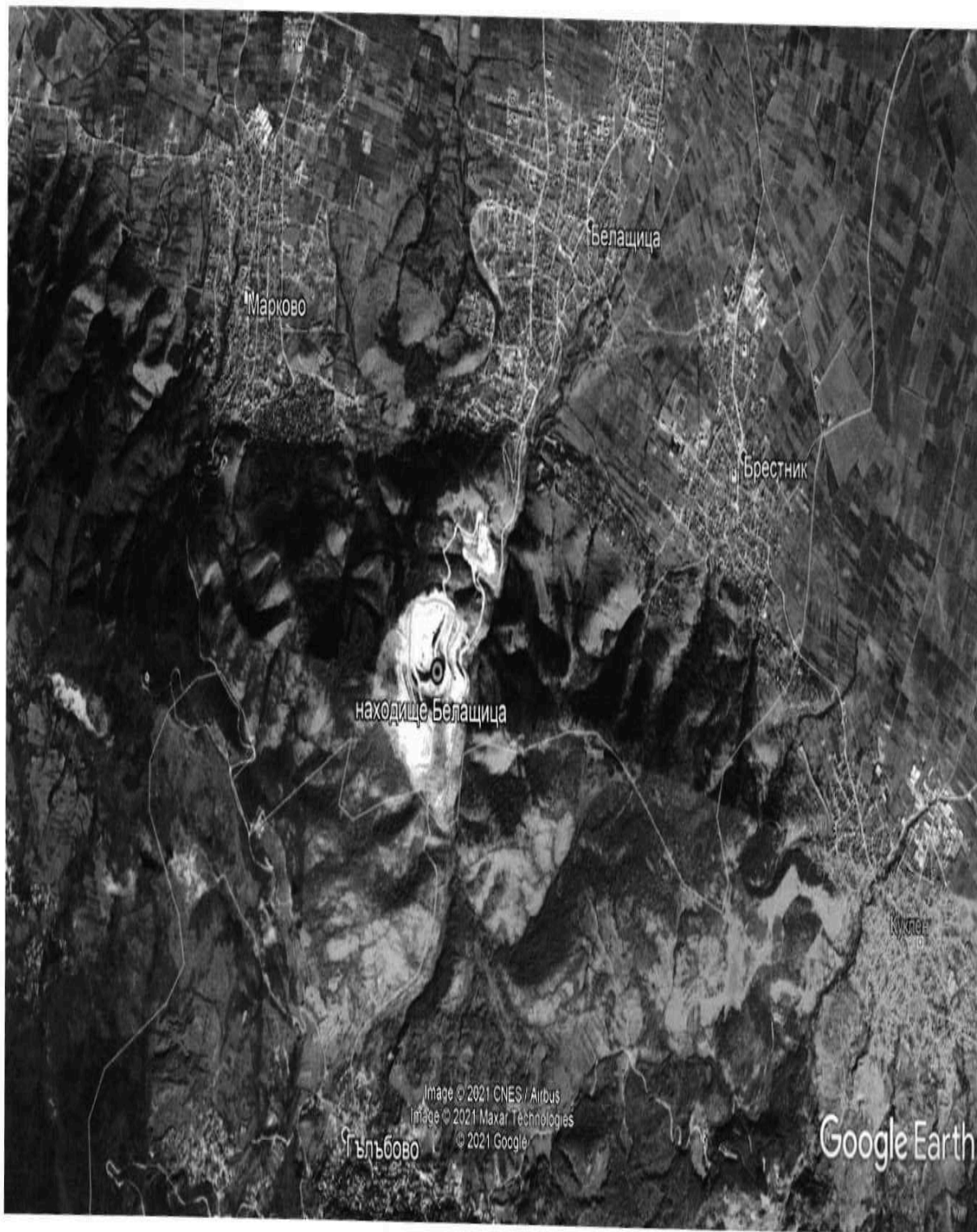
V. Обществен интерес към инвестиционното предложение.

Уведомление за инвестиционно предложение „Продължаване срока на предоставената държавна концесия за добив на подземни богатства – строителни материали – мрамори от находище “Белащица““, изготвено по Приложение №5 към чл.4, ал.1 от Наредбата за условията и реда за извършване на оценка на въздействието върху околната среда, е входирано в РИОСВ-Пловдив с вх.№ ОВОС-1066/07.06.2019 г.

С писмо изх.№ ПУ-01-425(1)/24.06.2019 г. Басейнова Дирекция Източнореломорски район изисква допълнителна информация относно влиянието на инвестиционното предложение върху подземните води в района. Изготвени и представени в РИОСВ-Пловдив и Басейнова Дирекция Източнореломорски район хидрогеоложки доклад и доклад за оценка на влиянието на пробивно взривните работи върху водоизточниците за питейно-битово водоснабдяване.

С писмо изх.№ ОВОС-1066/40/25.02.2021 г. Директора на РИОСВ-Пловдив определя, че инвестиционното предложение подлежи на преценяване на необходимостта от извършване на ОВОС на основание чл.93, ал.1, т.3 от Закона за опазване на околната среда.

ПРИЛОЖЕНИЕ № 1 - МЕСТОПОЛОЖЕНИЕ НА НАХОДИЩЕ „БЕЛАЩИЦА“ С НАНЕСЕНИ ГРАНИЦИ НА КОНЦЕСИОННАТА ПЛОЩ, КАКТО И ИНФОРМАЦИЯ ЗА ФИЗИЧЕСКИТЕ, ПРИРОДНИТЕ И АНТРОПОГЕННИТЕ ХАРАКТЕРИСТИКИ, ВКЛЮЧИТЕЛНО НАЙ-БЛИЗКО РАЗПОЛОЖЕНИТЕ ОБЕКТИ, ПОДЛЕЖАЩИ НА ЗДРАВНА ЗАЩИТА



ПРИЛОЖЕНИЕ №2 - МЕСТОПОЛОЖЕНИЕ НА НАХОДИЩЕ „БЕЛАЩИЦА“ СПРЯМО НАЙ-БЛИЗО РАЗПОЛОЖЕНАТА ЗАЩИТЕНА ЗОНА ПО НАТУРА 2000 – ЗАЩИТЕНА ЗОНА „БРЕСТОВИЦА“ С КОД BG0001033



<https://natura2000.eea.europa.eu>